

МОСКОВСКИЙ ДЕПАРТАМЕНТ ОБРАЗОВАНИЯ  
ВОСТОЧНЫЙ АДМИНИСТРАТИВНЫЙ ОКРУГ

*Пословица: «Глаза страшатся, а руки делают»*

ТВОРЧЕСКИЙ ПРОЕКТ  
ПО ДЕКОРАТИВНО-ПРИКЛАДНОМУ ИСКУССТВУ

**ТЕМА: «ПОЛЕВЫЕ ЦВЕТЫ»**  
(ТРАФАРЕТНАЯ РОСПИСЬ ПО ТКАНИ)

**Исполнители: ученицы 10 «Л» ЦО №1925**  
**Сытова Елизавета и Гурова Татьяна**

**Руководитель проекта: Ермачкова Нелля Фёдоровна**  
**Компьютерное оформление: Чернобровкина**  
**Ирина Михайловна**



Москва – 2007

# СОДЕРЖАНИЕ

## **I раздел. *Организационно-подготовительный этап***

- 1.1 Осознание нужд и проблем.
- 1.2 Исследование и развитие идей.
- 1.3 Выработка концепции выполнения росписи по ткани.
- 1.4 Выбор и обоснование проблемы.
- 1.5 Немного истории.
- 1.6 Выбор техники росписи по ткани.
- 1.7 Инструменты и материалы.

## **II раздел. *Технологический этап***

- 2.1 Технология выполнения трафаретной росписи.
- 2.2 Выбор рисунка для декоративного панно.
- 2.3 Технология изготовления декоративного панно.

## **III раздел. *Заключительный этап***

- 3.1 Испытание и оценка.
- 3.2 Экономические расчёты.
- 3.3 Время на изготовление декоративного панно.
- 3.4 Кем быть?

Список литературы

# *I РАЗДЕЛ*

## ОРГАНИЗАЦИОННО- ПОДГОТОВИТЕЛЬНЫЙ

### *ЭТАП*

### *1.1 Осознание нужд и проблем*

Удивительная наша школа! Здесь очень много талантливых школьников, т.к. с детства нас привлекают к творческой деятельности, знакомят с работами мастеров народных промыслов, с русскими народными традициями, праздниками и обычаями.

Творческие работы наших ребят уже успели оценить на окружных, городских и международных конкурсах «Хрустальная капелька», «Русское подворье», «Юные таланты Московии», «Одарённые дети». И как результат этой деятельности явилось создание школьного музея **«ДЕТСКОЕ ТВОРЧЕСТВО»**. Он состоит из четырёх разделов: «Роспись по дереву», «Изобразительное искусство», «Рукоделие» и «Роспись по ткани». Только самые лучшие работы можно увидеть в этих витринах. Мы решили выполнить для нашего школьного музея, какие ни будь изделия.

## ВИТРИНЫ ШКОЛЬНОГО МУЗЕЯ "ДЕТСКОЕ ТВОРЧЕСТВО"

*Роспись по дереву*



*Роспись по ткани*



*Рукоделие*



*Изобразительное искусство*



## 1.2 Исследование и развитие идей

### Что же мы умеем делать хорошо?

Мы умеем рисовать, знаем несколько видов росписи по дереву, вязать крючком и спицами, вышивать.



Но нас заинтересовали работы учениц 9-х классов прошлых лет, выставленных в витрине «*Роспись по ткани*». А главное, мы давно хотели познакомиться с этим видом прикладного творчества. И эта возможность нам представилась. На уроках технологии в этом году мы освоили роспись по ткани. Поэтому мы решили выполнить изделия в этой технике. Постараемся сделать их очень хорошо, чтобы они заняли достойное место среди остальных работ школьного музея.

## 1.3 Выработка концепции выполнения росписи по ткани

При выборе техники выполнения изделия мы учитывали:

1. Уровень сложности.
2. Необходимость для школьного музея таких изделий.
3. Затраты на приобретение материалов и инструментов.
4. Количество времени, необходимое для выполнения этих работ.

### ***1.4 Выбор и обоснование проблемы***

Интерьер, в котором мы живём, учимся, работаем и отдыхаем, должен быть уютным и, конечно, красивым. Чтобы достигнуть этого, вовсе нет необходимости затрачивать большие средства. Его можно обустроить, если выполнить изделия или предметы быта своими руками.

Сейчас очень модно стало украшать стены не только картинами, но и расписными панно по ткани. Можно украсить окна расписными занавесками, но эта работа очень трудоёмкая и требует больших денежных затрат. Поэтому мы сразу же решили выполнить несколько разных панно-картин по композиции и цветовой гамме для украшения стен. Как говорят, на разный вкус, чтобы, глядя на наши работы, появилось желание украсить собственными произведениями интерьер квартиры, офиса, школы, дачи и пр.

### ***1.5 Немного истории***

Искусство украшения тканей известно с давних времён. Сначала появился ткацкий рисунок, который создавали особым переплетением нитей в процессе изготовления тканей. Позднее рисунок стали наносить ручным способом. Ещё позднее были изобретены печатные деревянные (резные) доски.

В XVIII веке для печати начали применять металлические набивные доски.

Следующим шагом стало изобретение печатных машин. Рисунок мастера-гравёры вырезали на металлических валах, валы погружали в краску, прокатывали по ткани, нанося узор. Если рисунок был цветным, подготавливали несколько таких валов — для каждой краски.



Иногда при оформлении ткани применяли одновременно два способа украшения – переплетение нитей и роспись (или набойка). Такими были китайские ткани «кэсэ», в которых ткацкий узор дополняли росписью кистью.

Самой древней из известных росписей (около двух тысяч лет) является китайская роспись из древнего захоронения. Ткань на удивление хорошо сохранилась. Она покрыта тёмными фигурами, раскрашенными минеральными красителями.

Обычно под термином «батик» понимают все виды ручной росписи ткани. Техник росписи много, и у каждой – свои истоки.

Самый распространённый вид ручной росписи по ткани считается горячий батик. Его родина - Индонезия. Для нанесения рисунка на ткань использовался растопленный воск. Его в виде точек и линий наносили на поверхность ткани с помощью *чантинга* – небольшой металлической ёмкости с носиком. У некоторых чантингов было два или четыре носика, что ускоряло процесс. Горячий батик – очень трудоёмкий вид росписи.

Только подготовка ткани занимала несколько дней. В зависимости от сложности рисунка и количества цветов процесс окрашивания куса ткани могло длиться от нескольких дней до нескольких недель.

Сегодня горячий батик стал менее трудоёмким, оставаясь по-прежнему живописным, высокохудожественным видом росписи.

*Современные версии ручной росписи ткани*, опираясь на традиционные направления, подкреплены новыми технологиями.

В *горячем батике* вместо пчелиного воска стали использовать парафин и стеарин. Сетка трещин, появлявшаяся в процессе крашения в технике горячего батика и считавшаяся дефектом, приобрела значение интересного самостоятельного эффекта и стала неотъемлемой частью и символом этой техники.

### Панно, выполненное в технике горячего батика

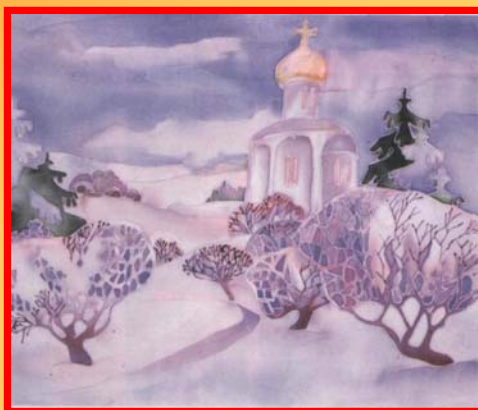


Изобретение в начале 20 века в России резервирующего (контурного) состава, не требующего нагревания, сделало нашу страну родиной



*холодного батика.* Современные мастера называют эту технику – *гутта*, т.е. применение контурного состава, позволяющего чётко разграничить цветные участки.

### Панно, выполненное в технике холодного батика



Неожиданные эффекты и всё время разные, возникают при работе в *узелковой* технике. Техника узелкового батика пришла с островов Океании. Одно из её названий - «бандана». При всей красоте и необычности такой росписи техника исполнения очень проста. Очень красиво выглядят расписанные в узелковой технике декоративные платочки, галстуки, шарфы, топы и блузки.

### УЗЕЛКОВАЯ ТЕХНИКА



Причудливые узоры и изумительные структуры возникают в результате использования *соли*. Они буквально завораживают нас. Причина этому – гигроскопические свойства соли: она поглощает влагу. На крашеный влажный шёлк наносят немного соли, она тут же начинает впитывать воду и содержащиеся в ней пигменты – в результате краска становится светлее, цвета смещаются, возникают контуры, абстрактные узоры, причём всё время разные в зависимости от влажности, состава краски или особенностей самой соли.



Очень изящно выглядят мотивы, выполненные в технике *трафаретной росписи*. Применение этой техники очень многообразно: от милых нестандартных, вставленных затем в паспарту поздравительных открыток до «набивных» шёлковых тканей. Для трафаретной росписи понадобится в первую очередь хороший трафарет. Его можно купить в готовом виде или сделать самим с помощью макетного ножа из полиэтиленовой плёнки или из картона.

Один из наиболее оригинальных методов трафаретной росписи является использование кружевной гардины. Главное, это подобрать интересный кружевной узор. В качестве красителя используют распылители краски. Можно использовать небольшой аэрограф. Роспись ткани с помощью аэрографа можно назвать батиком весьма условно. Но кто знает, может быть, спустя какое-то время этот вид росписи прочно займёт своё место в ряду традиционных техник росписи ткани.



И ещё одна современная роспись по шёлку. Это *акварельная техника* или мягкая роспись. Кисть в руке мастера свободно скользит по поверхности ткани, не стеснённая никакими контурами. Может быть, поэтому современная роспись без применения контурных составов называется *свободной*.

Её выполняют «сырым по сырому», т.е. эта техника основана на плавных переходах одних красок в другие, образующих изумительные

цветовые сочетания. А «жёсткие» контуры и чёткий рисунок выполняется с помощью соломинок для коктейля.

### АКВАРЕЛЬНАЯ ТЕХНИКА: МЯГКАЯ РОСПИСЬ



Различных техник росписи по ткани очень много. Все они предлагают работу с шёлком, с определёнными красителями, резервами, специальными инструментами и приспособлениями. Для закрепления краски необходима электрическая или газовая плита и посуда, в которой кипятят ткань. А также необходима рама, которая может быть как раздвижной (для больших размеров ткани) так и постоянного размера.

#### *1.6 Выбор техники росписи по ткани*

Знакомство с историей росписи по ткани показало, что различных техник росписи по ткани очень много.

Самая доступная в технике исполнения и не требующая больших денежных затрат, является *трафаретная роспись*. На уроках технологии

в 9 классе мы изучаем эту технику росписи по ткани, которую Нелля Фёдоровна называет **«набивка сухой акварелью по ткани»**. В литературных источниках информация об этой росписи – отсутствует. Эти знания передаются практическим путём – от мастера к ученику.

Поэтому мы свой выбор остановили на этой росписи по ткани.

### 1.7 Инструменты и материалы

В процессе работы потребуются следующие материалы и инструменты, которые представлены в таблице.

## ИНСТРУМЕНТЫ И МАТЕРИАЛЫ ДЛЯ ТРАФАРЕТНОЙ РОСПИСИ

МАТЕРИАЛЫ	ИНСТРУМЕНТЫ И ПРИСПОСОБЛЕНИЯ
Х/Б ТКАНЬ	НОЖНИЦЫ ИЛИ КОНЦЕЛЯРСКИЙ КЛЕЙ
ПЛОТНАЯ БУМАГА	РАМА ИЛИ ПОДРАМНИК
АКВАРЕЛЬНЫЕ КРАСКИ	КНОПКИ
УДОБРЕНИЕ “КАРБАМИД”	МЯГКАЯ И ЖЁСТКАЯ ТКАНЬ
ЧЕРТЁЖНАЯ ТУШЬ	

*II РАЗДЕЛ*

*ТЕХНОЛОГИЧЕСКИЙ*

*ЭТАП*

## 2.1 Технология выполнения трафаретной росписи

### Трафарет

Техника трафаретной росписи, с которой мы познакомились в журнале «Валентина» №1 за 1995 год, посвящённый росписи по шёлку, нам показался очень примитивным. Здесь нет большой возможности проявиться творчеству, главное найти интересный рисунок гардины.

Мы решили просмотреть другую литературу, чтобы более подробно изучить эту технику. В энциклопедии народных промыслов и ремёсел (Мастерская дома и на даче), мы познакомились с разрисовкой тканей при помощи трафарета. Составитель энциклопедии Иван Алексеевич Панкеев использовал информацию для этого раздела, которую взял из «Краткого руководства живописи на тканях», автором которого является Нетыкса М.А. (Москва, 1910 год).

Если рассматривать какой-нибудь рисунок или узор, то можно заметить повторение одного и того же мотива или рисунка.

Этот повторяющийся бесконечно кусочек рисунка или узора называется рапортом; рапорт, вырезанный на бумаге или картоне, будет называться **трафаретом**.

Трафареты бывают *простые, сложные и передвижные*. Простым трафаретом называется тот, посредством которого ткань можно разрисовать в один цвет.

Рисунок, вырезанный на картоне в две, три и более красок, будет называться *сложным* трафаретом, т.к. каждая краска этого рисунка должна иметь свой отдельный трафарет.

Особенность *сложного* трафарета заключается в том, что здесь нет целого рисунка, а есть только часть или деталь общего рисунка, например, лепесток цветка или лист какого-нибудь растений, из которого komponуется законченный рисунок. Передвижной трафарет состоит из двух частей внутреннего и внешнего трафарета.

На рисунке 1 трафарет, обозначенный **а**, называется внутренним, который ничем не отличается от простого трафарета, буквой **в** указан внешний трафарет. Внутренний и внешний трафареты, это составные части передвижного, посредством



которых работающий может производить на ткани любые рисунки в различных цветах, в зависимости от его умения и фантазии.

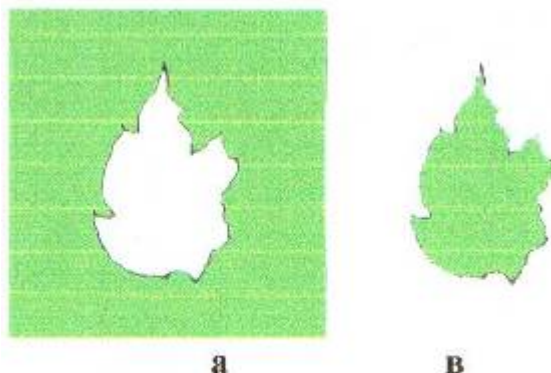


Рис. 1. Передвижной трафарет.

## Материалы

Все трафареты режутся на картоне, кроме этого можно резать на ватмане.

Прежде чем вырезать трафарет, необходимо бумагу, т.к. она тоньше картона, подготовить соответствующим образом. Для этого нужно бумагу наколоть кнопками на доску и несколько раз смазать бумагу олифой, после чего, не снимая с доски, оставить бумагу сохнуть на сутки или более.

Только после этого можно приступать к вырезанию трафарета, т.к. проолифленная бумага не промокает от краски, у неё не лохматятся края, чем достигается резкость рисунка и, кроме этого, проолифленный трафарет может дольше служить в работе.

Сложный трафарет, в виду того, что он выполняется в несколько красок, вырезается на стольких листах, во сколько цветов будет разрисовываться ткань. Необходимо напомнить о точности подгонки рисунка при вырезании трафарета. Вырезание трафаретов производится следующим образом: переведённый рисунок на картон или бумагу рекомендуется вырезать ножом с круглым лезвием, очень остро отточенным. Нужно обращать внимание на тщательную вырезку углов рисунка.



## Краски

Для трафаретной работы по **тёмным тканям** существуют так называемые кроющие краски. Входят сюда клеевые, масляные и готовые краски. Все кроющие краски минеральные, в воде они не растворяются, но с водой смешиваются.

При употреблении масляной краски, её необходимо растворить бензином, добавляя его по капле до тех пор, пока краска примет вид жидкой сметаны.

Употребляя клеевую краску, её необходимо приготовить следующим образом: обыкновенный столярный клей распустить в горячей воде, который должен представлять собой жидкую клеевую воду. Затем в эту горячую воду всыпается краска, густота которой должна быть не гуще жидкой сметаны. Клеевая краска при остывании быстро твердеет, во время работы её необходимо подогревать или посуду с краской держать в горячей воде.

Для разрисовки **светлых тканей** есть краски, противоположные кроющим, т.е. такие, которые, прокрашивая ткань насквозь, не изменяют её фактуры.

К прокрашивающим краскам принадлежит обыкновенная, идущая для чертежей тушь и жидкая прокрашивающая краска. Тушь рекомендуется употреблять на шёлковых тканях, например, на крепдешине, из которого делают шарфы, платки и прочие вещи, т.е. на тех, которые не стирают, т.к. при стирке тушь линяет и теряет свою яркость.

Разрисовывая вещи, которые нужно стирать, например, платья, блузки, воротнички, нужно пользоваться жидкой прокрашивающей краской.

## Инструмент

При разрисовывании ткани трафаретным способом работа производится трафаретными щетинными кистями.

Трафаретные настоящие кисти достать трудно, поэтому можно покупать простые малярные. Эти кисти всегда приходится очень туго перевязывать верёвкой, для того, чтобы стал короче тот ворс, который имеют эти кисти и который в работе не нужен. Все большие трафаретные кисти употребляются для закрашивания больших

плоскостей, а маленькие – для маленьких трафаретов и для закрашивания мелких вырезов.



Рис.2. Кисти.

### Процесс работы

Ткань, предназначенную для разрисовки, прежде всего, необходимо выгладить, независимо от того светлая она или тёмная. Затем его накалывают кнопками вдоль кромки или поперёк, не перекашивая, на доску или на фанеру, предварительно подложив под материю промокательную бумагу.

Способ работы для кроющих и прокрашивающих красок один и тот же. Наложив трафарет на натянутую ткань, обычно не рекомендуется его ничем прикалывать, а придерживать свободной левой рукой.

Прежде, чем начать красить по трафарету, необходимо кистью с набранной краской прокрасить какую-нибудь бумагу или газету, которая должна иметься всегда под рукой для того, чтобы всю лишнюю краску оставить на этой бумаге. На ткань кисть переносить надо тогда, когда она полусырая и краска на ней расположена ровно, т.к. лишняя краска на кисти может дать подтёк под трафаретом и не будет чёткого контура. При работе трафаретом по мелкому рисунку, кисть нужно водить в одну сторону.

Если трафарет с большими прорезами, кисть водят от краёв выреза к середине, но таким образом, чтобы кистью прижимать картон с вырезанным рисунком к ткани.

Когда прорезы плоскости на трафарете закрыты краской, трафарет снимается и на ткани остаётся рисунок.

## Набивка сухой акварелью по ткани

На уроках технологии Нелля Фёдоровна познакомила нас с ещё одной техникой росписи по ткани. Она называет её: «Набивка сухой акварелью по ткани». В литературных источниках информация об этой росписи – *отсутствует*. Эти знания передаются практическим путём – от мастера к ученику.

Она отличается от разрисовки тканей при помощи трафарета следующими особенностями:

- ткань используется только хлопчатобумажная (ситец или бязь). Можно использовать старую ткань, но без пятен и повреждений (ткань должна быть несколько раз постирана, чтобы из неё исчезла заводская пропитка);
- в качестве краски используется акварельная (медовая) краска, а для фона тушь обыкновенная идущая для чертежей;
- для красивых разводов на ткани применяется удобрение «Карбамид» (мочевина);
- для натяжения ткани, если нет рамы, используется подрамник, который можно изготовить в школьных мастерских;
- ножницы или канцелярский нож;
- полукартон или плотная чертёжная бумага;
- мягкая (круглая) и жёсткая (плоская) кисти.

Все перечисленные материалы и инструменты для данной росписи по ткани, недорогие и их легко можно найти в любом магазине.

## 2.2 Выбор рисунка для интерьера

Композиция в декоративно-прикладном искусстве имеет свои особенности. Без их понимания работать достаточно проблематично. Но чем хороша эта техника, что её может освоить любой человек, без особых знаний цветоведения и композиций. В этом нас убедила Нелля Фёдоровна. Для начала достаточно взять рисованную открытку (лучше всего, если это будут цветы), где художник продумал композицию и цветовую гамму. Главное чтобы мы для себя решили, что это нам под

силу нарисовать. А если мы не сможем выполнить самостоятельно эту работу, то это не беда. Сейчас есть множительная аппаратура, которая увеличивает любой рисунок до нужного размера.

Но в каждой школе преподают изобразительное искусство, а главное, цветы мы рисуем с самого детства. А декоративные цветы рисовать ещё легче, чем натуральные.

Для начала мы решили выполнить работы в *технике набивки сухой акварели по ткани* по открытке. В дальнейшем, для удобства, мы будем называть эту технику, ***трафаретной росписью***. Мы нашли много открыток с натуральными и декоративными цветами. Но нам понравилась открытка, сложенная вдвое, где художник нарисовал две разные композиции, но выполнил он их в единой цветовой гамме. Отличие было в самих цветах.

## ВЫБОР КОМПОЗИЦИИ ДЛЯ ДЕКОРАТИВНОГО ПАННО



