

Частное общеобразовательное учреждение
средняя общеобразовательная школа «Комашинского».

Научная работа по истории

Так начиналась Славянка

Реферат выполнила
ученица: 10 класса
Прищепа Дарья
руководитель: Беспалова
Татьяна Николаевна

2009
Приморский край
пгт. Славянка

Содержание:

	Стр.
Введение.....	3
Глава 1: Как начиналась Славянка.....	4
1.1. Военный пост.....	4-5
1.2. Первые предприятия.....	5-7
Глава 2: Судьбы людей.....	7-8
Глава 3: Судоремонтный завод.....	8-11
Заключение.....	12-13
Список литературы.....	14
Приложение.....	15-28

Введение:

Я выбрала эту тему, т.к. Славянка – это мой дом. Я здесь родилась, живу и учусь. Я считаю, что наш посёлок и район просто уникальны. Редко где встретишь сочетание такой красоты и разнообразия природы дикой природы. Такие необыкновенные и удивительные места, с причудливыми скалами и чистым морем. Такое разнообразие флоры и фауны. Недаром тут находится морской заповедник, заповедник «Кедровая падь». Наш район находится на территории трёх границ: Россия-Китай-Япония.

Также, с каждым годом здесь всё больше развиваются зоны отдыха. В таких местах как: п. Славянка, с. Андреевка, с. Нерпа, с. Рыбак, с. Безверхово, б. Бойсмона.

Однажды мне захотелось узнать: как образовался наш посёлок? Что послужило его развитию? Какие предприятия были построены первыми?

Я думаю, что эта информация будет интересна не только мне, но и всем кто интересуется прошлым п. Славянка, кто любит наши прекрасные места, кто является патриотом нашей Малой Родины.

Глава 1: Как начиналась Славянка.

Образование посёлка Славянка было связано с освоением побережья южного Приморья в 50-60-х годах XIX века, когда правительство России стремилось укрепиться на Дальнем Востоке.

И вот, в июне 1859 года в Славянском заливе побывал основной состав Уссурийской экспедиции. В 1860 году морской экспедицией адмирала Лихачёва, в заливе Посъета, был основан пост Новгородский (Посъет). В том же году на берегу бухты «Золотой Рог» был основан порт Владивосток. И тогда, весной 1861 года в Славянском заливе был основан военный пост, который получил аналогичное название. Впоследствии населённый пункт, который вырос из военного поста, стали именовать Славянкой. Согласно с архивом, место, где появились первые постройки Славянского поста, неизвестно, но сохранились его описание, относящиеся к зиме 1862г., в воспоминаниях Е. С. Бурачека: «13-ого утром пришли в Славянский станок, располагавшийся на южном берегу южной бухты. Около него видны были ещё издали два стога сена, за которым угадывались две крыши домов. Солдаты несказанно обрадовались прибывшим и старались угостить самым лучшим, что у них было – красной рыбой. В станке оказалась почта из Посъета во Владивосток на имя Черкавского». [4, лист 2].

1.1. Военный пост.

Первыми жителями поста, стали присланные из Новгородской гавани находившиеся там в подчинении капитана Черкавского 7 солдат 4-го линейного батальона. Славянка была связующим звеном между

основными портами южного Приморья – Владивостоком и Новгородским постом (ныне это Посъет). Через Славянский пост переправляли почту, зимой по льду перегоняли скот и перевозили грузы из Посъета во Владивосток и обратно. Но, т.к. население Славянки было преимущественно военным, и она играла роль промежуточного пункта, то люди, которые жили здесь нуждались в жилье. И тогда, в Славянке была построена каменная казарма для восточносибирского стрелкового батальона, в 1895г. – для Приморского конного дивизиона – одноэтажное каменное здание с кухней и пекарней, помещение для интендантского обоза, одна крытая и одна некрытая конюшня, кузница и т.д. Вскоре в 1874г. земли, на которых расположилась Славянка, были переданы морскому ведомству. А такие посёлки, как Посъет, Барабаш, Раздольное по роду занятий населения и по его составу стали носить характер скорее городских, чем крестьянских поселений и назывались урочищами. Когда, возникали такие урочища, то это повлияло на размещение войсковых частей. Так в архивах п.Славянка говорилось:, что жизнь в таких населённых пунктах складывалась на городской лад: «... существование магазинов, складов, лавочек, ремесленных заведений и прочее, приближает их к городскому типу населения». [4, лист 5].

1.2. Первые предприятия.

Гражданское население Славянки на первых порах было преимущественно корейским. Хлынувшие из Кореи в 60-е годы поток переселенцев, бежавших от голода и строгостей государственного режима, оседал вблизи военных постов, где можно было найти защиту и

пропитание. Поскольку военное население Славянки не занималось обработкой земли, поселившиеся здесь корейцы, торговали продуктами со своих земельных участков, занимались морским промыслом и извозом.

По данным из архива, первыми гражданскими поселенцами в славянке были, вышедшие в отставку солдаты, «которые и заложили первый камень нынешнего урочища. С течением времени, к ним приселилось довольно много пришлого люда, возникли магазины, мастерские, ... выросли каменные дома, кварталы, жизнь закипела». [4, лист 7].

По результатам всеобщей переписи населения в 1897г., в урочище Славянка проживало - 906 человек постоянного населения из них мужчин-865, женщин-41 (под постоянным имеется в виду гражданское население).

Славянка стала довольно крупным посёлком. И уже в 1907г. в ней проживало 1908 человек. Здесь появились: почтово-телеграфное отделение, которое обслуживалось тремя чиновниками, военный лазарет на 26 кроватей, церковноприходская школа, церковь и даже сберегательная касса с девятью вкладчиками.

В Славянке проживало много людей разной национальности, например: русские-240, корейцы (русские подданные)-170, корейцы (иностранцы подданные)-22, китайцы-45, эстонцы-106, латыши-27, немцы, татары и пр.-55, и всего-665. Каждый понедельник из Владивостока приходил пароход, который из-за мели не мог пристать к берегу и жители Славянки – владельцы шлюпок всегда были готовы перевезти пассажиров и их груз на берег, а затем и в другие населённые пункты.

В 1926 году, в Славянке была организована первая промысловая рыболовецкая артель - «Весёлая Поляна», которая была позднее объединена с рыболовецкой артелью в бухте Наездник в рыболовецкий колхоз «Рыбак». Тогда же был организован рыбокомбинат «Славянка». Вскоре, был образован Славянский сельский совет - в 1926г, а в 1927г. он присоединил прилагаемые земли к Славянке – Наездник, деревню Мостовую, Нерпу и Весёлую Поляну.

По одной из версий название «Весёлая Поляна» деревня получила благодаря характеру эстонских переселенцев, любивших повеселиться, особенно в день Ивана Купалы. В этот день у подножия сопки, где сейчас находится железная дорога, они устраивали весёлые гуляния – жгли костры, водили хороводы, плясали до утра (к ним с удовольствием присоединялись и славянские жители). На Весёлой Поляне было 15 домиков, в которых жили 5 русских семей: Чурины, Карцевы, Овсяные, Тумаковы, Васьковы, одна латышская семья, одна немецкая семья, 8 эстонских семей: Шеффер, Непер, две семьи Армас, Рудвин, Сандер, Марниу. [4, лист 8].

Глава 2: Судьбы людей.

Работая над этим рефератом, я познакомилась со старожилом нашего посёлка Славянка.

Фирсова (Становская) Пелагея (Полина) Петровна. Родилась 9 июня 1925г. Родителей потеряла очень рано. Жила у сестры. Не получила образования. С 14 лет работает на рыбной базе под Клёркой, кладовщиком (подаёт лопаты, вёдра и другие инструменты рабочим). Когда началась Великая Отечественная война, её забирают работать на

электростанцию. Там она следит за мотором, который даёт свет, а потом делает гвозди. После, когда ей исполнилось 16 лет, отправили на лесозаготовочную базу, в лес под границу Рязановки. Там пилит лес, и на быках, которые были запряжены в сани, т.к. была зима, дрова доставляли в детский садик и на маленькую хлебопекарню в пос. Клёрку.

В 1943г. вышла замуж за майора Фёдора Ивановича Фирсова, и до 1948г. они живут на границе.

Потом, началась война с Японией, и жён военных увезли в п. Славянка. Там их поселили в двухэтажном доме. Потом в 1945г. мужа переводят в Андрусовку и они переезжают туда. Там, она благодаря своему хорошему голосу, поёт в хоре.

В 1948г. – мужа переводят в п. Славянку, а к 1956г. всех офицеров, которые не закончили академию, демобилизовали.

В Славянке она устраивается на завод техничкой, и благодаря своей хорошей и добросовестной работе, ей дают квартиру по улице 50 лет Октября 2. С 1981г. она уходит на пенсию.

Так, судьба простой русской женщины переплелась с судьбой Хасанского района. Именно такие простые труженики вложили свой посильный вклад в развитие посёлка Славянка и всего района. Самых тёплых и благодарных слов заслуживают эти люди, и среди них Фирсова Полина Петровна.

Глава 3: Славянский Судоремонтный завод.

Быстрое развитие посёлка произошло в 60-е года, когда здесь началось строительство крупнейшего в Приморском Крае судоремонтного завода. По данным из архива, 4 января 1965г. вышло

постановление Совета Министров СССР о строительстве завода. Дирекция, строящегося завода и рабочие ПСМО-8, ПСМО-11 жили на теплоходе «Азия». (прим.1). Вскоре 6 апреля 1970г.был открыт Славянский судоремонтный завод, и его директором был назначен Фёдор Дмитриевич Карамушко. (прим.2).

В Славянку стали прибывать люди, в основном молодые. Создавались семьи, появлялись дети. Появилась нужда в детском садике, новой школе, нужда в магазинах, т.е. всего того без чего не может обойтись посёлок. Поэтому вскоре с 1965г. по 1970г. была построена железнодорожная ветка «Бамбурово-Славянка», которая была начата ещё в 1941г., появились зверосовхоз и строительные предприятия. Первый жилой дом был построен по улице 50 лет Октября. Начато строительство: парокотельной со складом, хознабережная, средняя школа на 1280 мест, ГПТУ-35 с общежитием, деткомбинат «Парус», пионерский лагерь.

С 1971г. по 1975г. продолжалось строительство завода во главе с директором Михаилом Матвеевичем Максимовым.(прим.3).

Вскоре были построены: кислородная станция, компрессорная станция, насосная станция, на реке Адими с водоприёмной частью, судоремонтный пирс №1, склад инертных газов, канализационная станция, хлебопекарня, баня на 101 место.

В 1973г. Славянка становится районным центром.

Позже с 1976 по 1980гг., в Славянке были сданы в использование: районный узел связи на 2000 номеров, два участка комбината на 280 мест, магазин «Овощи-фрукты», магазин «Книги», начато строительство животноводческой фермы.

В эти же годы было начато строительство: больничного комплекса на 225 коек, станции биологической очистки стоков, блок заготовки пиломатериалов со складом леса.

По данным архива, в декабре 1977г. многие населённые пункты, реки горы Хасанского района получили новые названия. Так бухта Маньчжур стала называться Баклан, бухта Халдой – Чирок, бухта Сидими – Нарва, река Верхняя Адими получила название – Подлестная, Малая Адими стала Малой Поймой, гора Чипигоу – Большой гладкой, село Фаташи превратилось в Камышовое, река Большой Мангугай в Барабашевку, Тюмень-Ула в Туманную. [4, лист 10].

Кроме того, по данным из архива в мае 1979г. в посёлке была начата работа по строительству монумента «Память» на центральной площади.(прим.4). Он был построен по проекту скульпторов Приморского отделения Союза художников В. Н. Чеботарёва, Б. П. Волкова, С. Я. Зацерковного. Работу исполнил художник отдела культуры хасанского района Тришин. Строительство было закончено в августе 1980г., название памятника: «Памятник Героям Хасана». Установлен в честь хасанцев. [3, лист 5].

Позже, Славянский Судоремонтный завод, с 1993г. руководителем стал Жан Андреевич Мазница. (прим.5). Большое внимание стало уделяется быту заводчан. Появились: здравпункт, столовые, столы заказов, пошивочные мастерские, кондитерский цех.

В архиве п. Славянка, было сказано, что до перестройки планировалось построить ещё три микрорайона, спортивный комплекс и парковую зону. С их строительством Славянка должна была вырасти до города. [1, лист 91].

Так же, в первую годовщину XXI века к Славянке присоединились посёлки Нерпа и Наездник.

Тем временем, 20 марта 2002г. на должность генерального директора Славянского судоремонтного завода, был назначен Андрей Григорьевич Басаргин.(прим.6). И в этом же году завод разделяют на несколько отдельных обществ с ограниченной ответственностью: «Финансово-экономическая компания», «Док», «Судоподъём», «Гранит», «Энергосервис», «Ремстройсервис», «Судоремсервис».

По данным архива, 12 апреля 2004г. генеральным директором завода назначен Валерий Иванович Алексеев.(прим.7). Через год, 2 августа директором предприятия становится- Николай Васильевич Болгар.(прим.8). [4, лист 14].

Заключение:

Работая над настоящим рефератом, я познакомилась со старожилом посёлка, научилась работать с архивными материалами, прочитала дополнительную литературу о п. Славянка. Узнала очень много интересного о нашем посёлке и его развитии. Свой реферат я хочу закончить словами из стихотворения нашей землячки поэтессы: Светланы Ковалёвой «Мой край». (прим.9).

Чуть слышно ветер
Треплет лист сторожий.
Укутаны молочной пеленой,
Спокойно спят
В седом тумане сопки –
Ровесники истории самой.

Неласковы, суровы
Сопки эти,
Порой их краски
Буднично просты,
Не каждый глаз поэзию заметит
В чертах неяркой, скромной красоты.

Здесь наших дедов
Строгие могилы,

Здесь наше счастье,
Здесь наш добрый дом.
Ведь не напрасно, люди, край свой милый
Мы нашей малой родиной зовём. [2, лист 46].

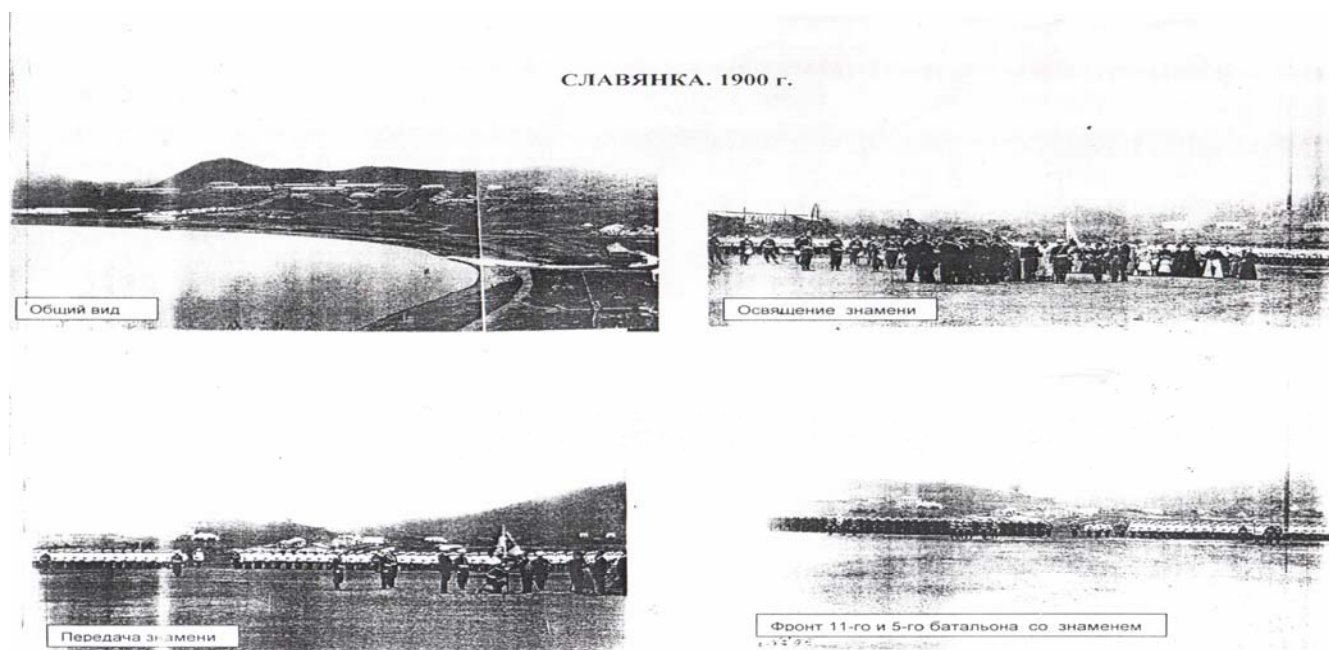
Список литературы:

1. Лучшева Л. И. «История Хасанского района». Владивосток 2006г.
2. Ковалёва С. «Сопок синие колокола». П. Славянка 1998г.
3. Из истории посёлка Славянка.
4. Хасанский районный архив, [фонд №3, опись 10, дело №167, лист 54]

Приложение



(приложение 1).



(приложение 2).

Славянка

№ 34. Сведения об урочище Славянка из опросного бланка Центрального статистического комитета МВД

21 ноября 1896 г.

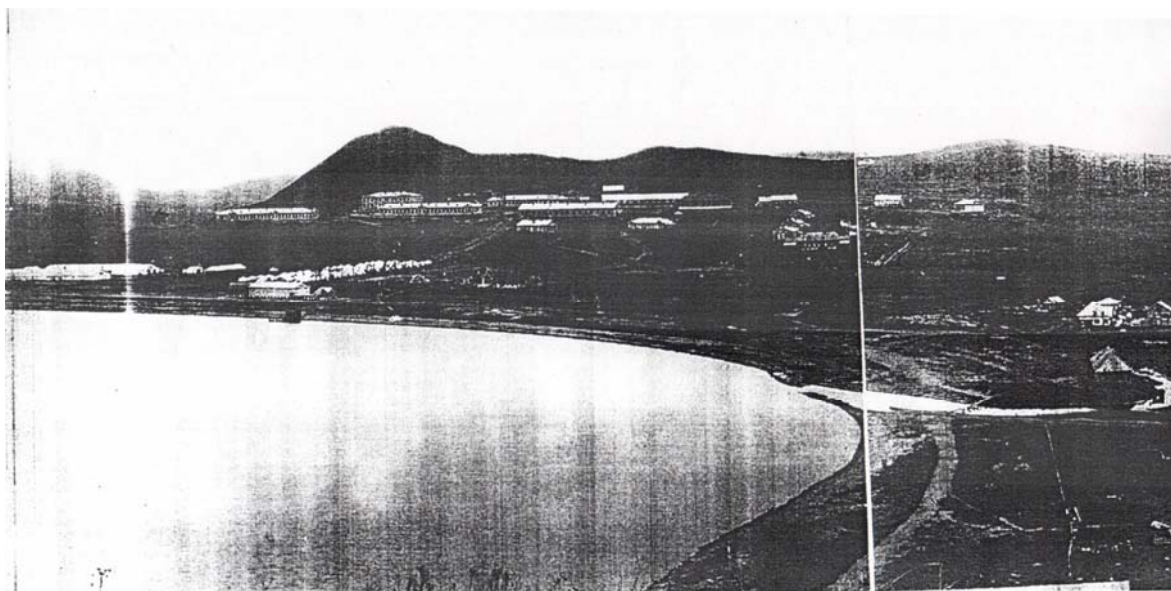
Область Приморская. Округ Южно-Уссурийский

1. Подробное название поселения или поселка	Урочище Славянка
2. Обозначить, какого рода это поселение [...]	Военные казармы и почтовая станция
4. Если поселение находится при линии железной дороги, судоходной реке, почтовом, торговом или ином тракте, то указать, при каких именно.	При Посыетском почтовом тракте
5. При какой воде расположено поселение [...]	При бухте Туламу
6. Сколько в поселении занятых постройками дворовых мест?	Двадцать девять (29)
7. Сколько в поселении всех наличных жителей, как взрослых, так и детей?	Мужского пола – 942 [чел.] Женского пола – 29 [чел.] Итого: 971 [чел.]
9. Имеются ли в поселении церкви [...], богадельни, школы, больницы, волостное [...] правление, станции (железнодорожные, почтовые и пароходные пристани), хлебозапасные магазины и, если таковые имеются, то показать, сколько и какие именно?	Местный лазарет, почтово-телеграфная станция и провиантский магазин
10. Имеются ли в поселении промышленные заведения, мастерские, заводы и фабрики, лавки, торговые или ярмарочные ряды и т.п. и, если имеются, то показать, сколько и какие именно?	Две бакалейных лавки
11. Имеются ли в поселении постоянные дворы, харчевни, трактиры, питейные дома, винные лавки и, если имеются, то сколько и какие именно?	Одна винная лавка
12. Бывают ли в поселении ярмарки, базары и торжки [...]	Нет

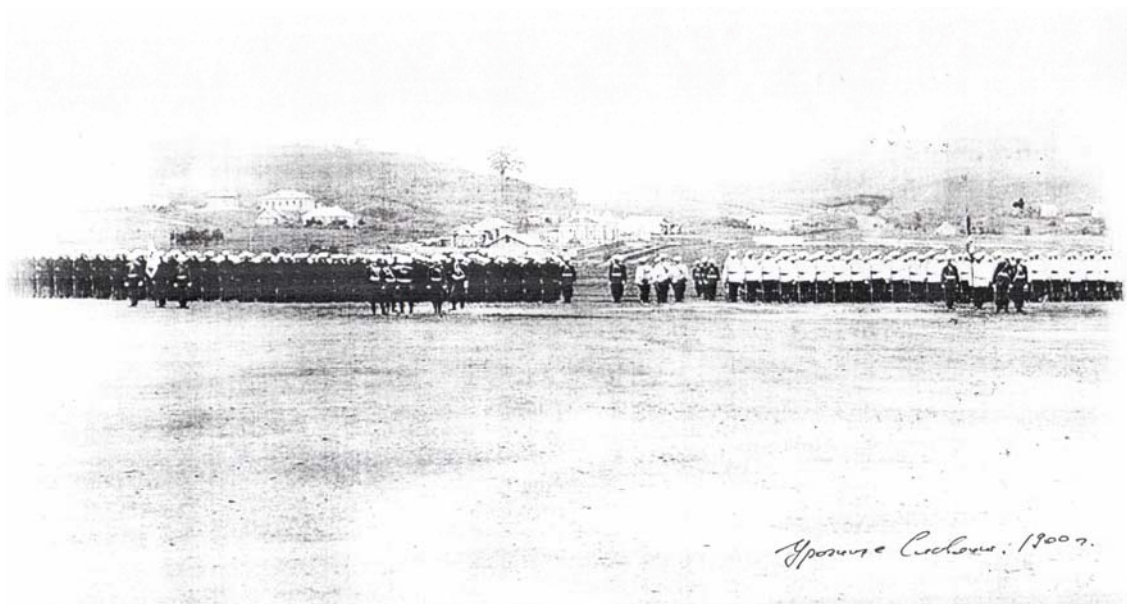
Подпись лица, составившего ответы — *поручик Астрономов*

Ф. 1. Оп. 1. Д. 1514. Л. 15–15об.
Подлинник. Бланк

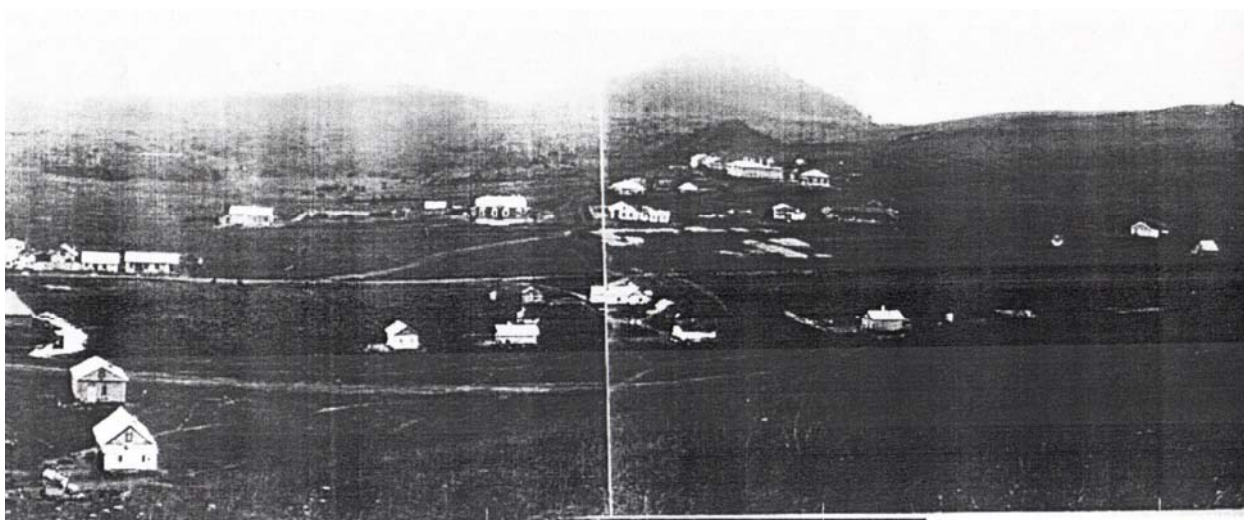
(приложение 3).



(приложение 4).



(приложение 5).



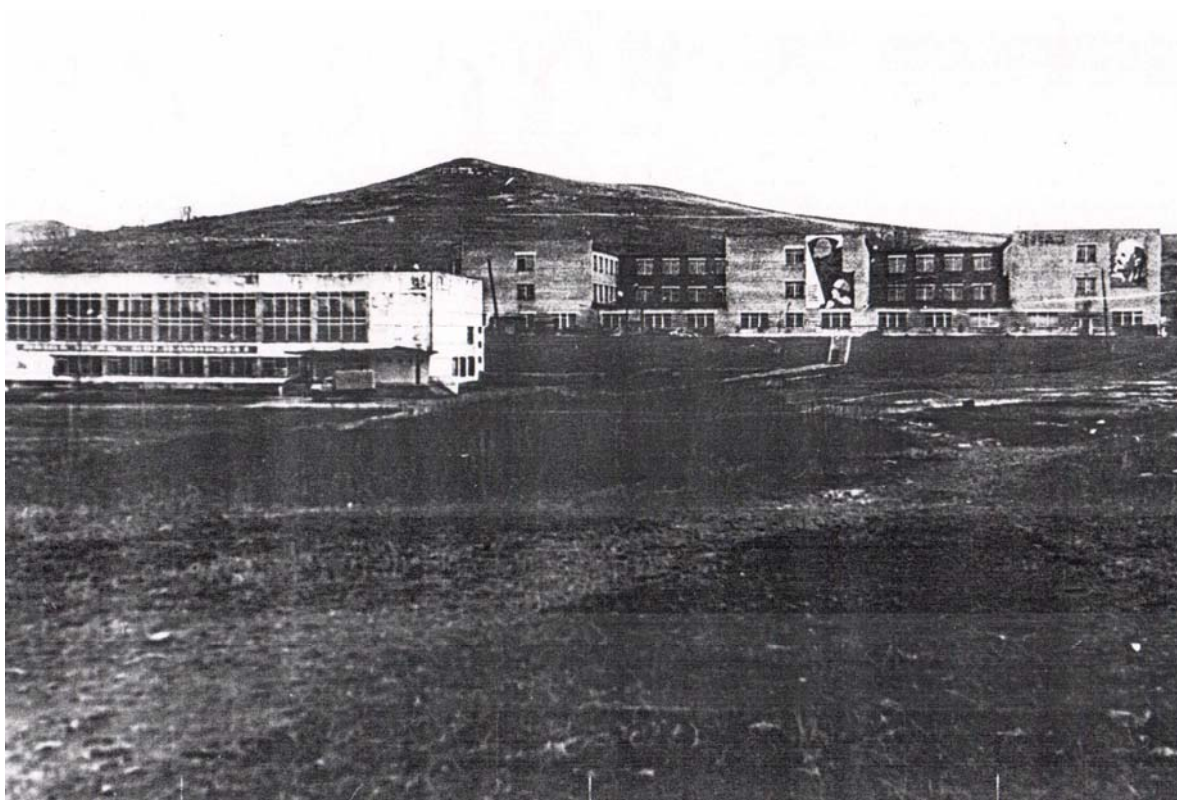
(приложение 6).



(приложение 7).



(приложение 8).



(приложение 9).



(приложение 10).



(приложение 11).



(приложение 12).



(приложение 13).



(приложение 14).



(приложение 15).



(приложение 16).



(приложение 17).



(приложение 18).



(приложение 19).



(приложение 20).



(приложение 21).



(приложение 22).



(приложение 23).

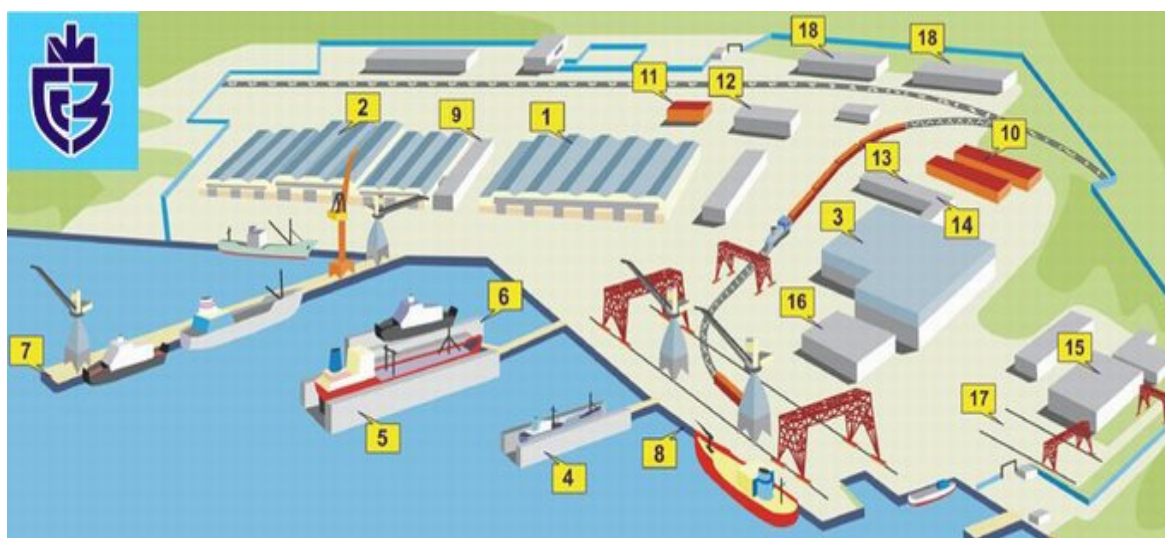


(приложение 24).



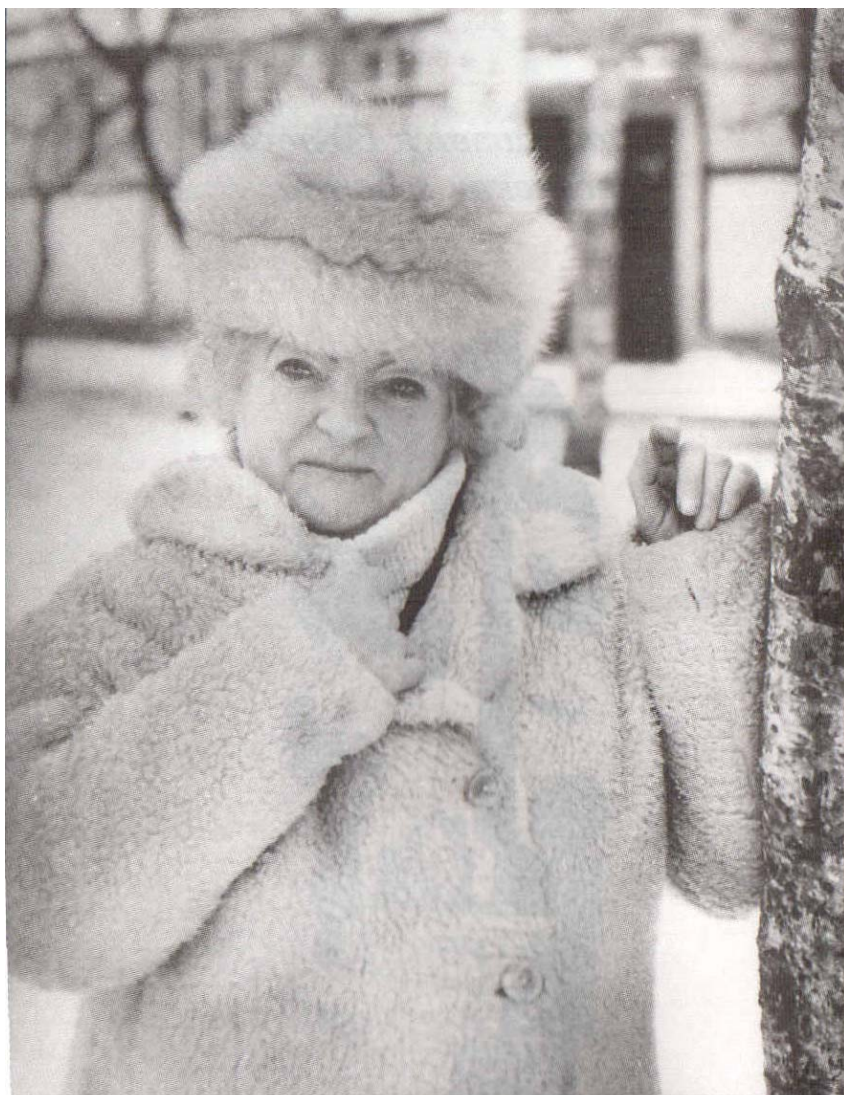
(приложение 25).

Генеральный план ОАО "Славянский СРЗ"



- | | |
|---|--------------------------------|
| 1. Блок цехов № 1 | 10. Ацетиленовая станция |
| 2. Блок цехов № 2 | 11. Кислородная станция |
| 3. Судостроительный комплекс | 12. Углекислотная станция |
| 4. Док 1К г/п 8500 т. | 13. Таможня |
| 5. Док 194 г/п 35600 т. | 14. Пограничный пункт |
| 6. Док 169 г/п 30000 т. | 15. Корпусозаготовительный цех |
| 7. Пирс | 16. Окрасочный цех |
| 8. Коммерческий причал (достроечный причал) | 17. Стоянка автомашин |
| 9. Административный корпус | 18. Транспортный цех |

(приложение 26).



(приложение 27).