

**МОУ НИКОЛЬСКАЯ СОШ НОВОУСМАНСКОГО РАЙОНА
ВОРОНЕЖСКОЙ ОБЛАСТИ**

Х ЕЖЕГОДНЫЙ ВСЕРОССИЙСКИЙ КОНКУРС ИСТОРИЧЕСКИХ ИССЛЕ-
ДОВАТЕЛЬСКИХ РАБОТ СТАРШЕКЛАССНИКОВ «ЧЕЛОВЕК В ИСТОРИИ. РОС-
СИЯ – XX ВЕК»

Исследовательская работа

КРЕСТЬЯНСКИЙ СЫН

*(о жизни и деятельности В.П. Павленко - ди-
ректора ордена Ленина госплемзавода «Ма-
словский»)*

Выполнила: Воронько Виктория, ученица 11
«А» класса (396333. Воронежская область, Но-
воусманский р-н, пос. I отд. с/з «Масловский».
ул. Садовая).

Руководитель: Маркова Евгения Абрамовна
учитель истории МОУ Никольская СОШ
(39633. Воронежская область, Новоусманский
р-н, пос. I отд. с/з «Масловский», ул. Школьная
– 1., 8-47341-5-11-78)

Содержание

Введение.....	3
1. Крестьянский сын.....	6
2. Главные резервы роста.....	8
2.1. Слагаемые высоких надоев.....	9
2.2. Эффективность кормоцеха.....	12
2.3. Свинина – дешевое мясо.....	13
2.4. Арбитром становится урожай.....	14
2.5. Техника.....	15
2.6. Совхоз – на подряд.....	17
2.7. Законы экономии.....	18
2.8. Высокая заинтересованность в труде.....	20
3. Сыр, колбасы и ... кирпичи.....	23
4. В заботах о человеке.....	29
5. Интересы школы и производства – едины.....	33
6. В мире политики, в мире науки.....	40
7. Будем жить с Богом.....	44
Заключение.....	50
Литература.....	53

Актуальность исследования. «Вручена высокая награда», «Смотрите сегодня по областному телевидению. Эффективность кормоцеха. Адрес передового опыта: совхоз «Масловский», «Я потрясен», - воскликнул Президент России, посетив госплемзавод «Масловский», «Масловский вариант», «Племзавод в условиях рынка», «Сыр, колбаса и... кирпичи», «Three Russian businessmen visit Ontario and newspaper»... Это заголовки статей районной, областной, всесоюзной, всероссийской и иностранной прессы 80-90-х гг. XX века, освящающих деятельность Ордена Ленина госплемзавода «Масловский» Новоусманского района Воронежской области...

В недавнем прошлом крепкое, могучее хозяйство, слава о котором гремела далеко за пределами края. Научно-обоснованные системы земледелия, прогрессивные формы организации и оплаты труда, цеховая структура управления производством, бюро экономического анализа, племенная работа, поточно-цеховая система производства молока, бригадный подряд, профессионализм, энтузиазм трудящихся, создание надежной технической базы переработки, хранения и реализации сельскохозяйственной продукции, 18 подсобных промыслов - вот лишь часть слагаемых успеха коллектива с/з «Масловский».

Масловцам по-доброму завидовали: высокая оплата труда, интенсивное строительство жилья, газификация, средняя школа, врачебная амбулатория, детский комбинат, дом быта, библиотека, бассейн, фонтан и многое, многое другое.

Неоценимый вклад в развитие этого хозяйства внес Виктор Павлович Павленко – директор совхоза «Масловский» с 1980 по 1998 год. Своим беззаветным трудом он способствовал процветанию и величию нашей страны. Знаниями, опытом, душой и сердцем преданно служил своему делу.

Миллионы телезрителей, смотревших репортаж о поездке Б.Н. Ельцина в Воронежскую область, были заинтригованы эмоциональным отзывом Президента: «Если хотя бы треть колхозов и совхозов у нас были такими, как

«Масловский», и во главе стояли такие менеджеры, как Павленко, Россия забыла бы о продовольственном дефиците навсегда...»

Но горько становится от осознания того, нет больше нашего славного орденоносца – госплемзавода «Масловский». Слишком тяжелыми оказались последствия социально-экономического кризиса 90-х гг. XX в. Хозяйство разорилось.

Именно поэтому чрезвычайно важно сохранить для последующих поколений славную историю нашего поселка, отразить его прошлое через судьбы конкретных людей. Человек представляет собой историческое существо – во-первых, в том смысле, что он изменяется, развивается с ходом времени, является продуктом этого развития и осознает свою включенность в историю, а во-вторых, потому что сознательно или невольно воздействует на ее ход.

Глубокий анализ прошлого помогает понять настоящее и прогнозировать будущее.

Актуальность нашего исследования очевидна. Сегодня, как никогда, важно напоминать молодому поколению о славном прошлом нашей страны, поддержать интерес к нему, способствовать развитию чувства патриотизма и гордости за свою «малую» Родину.

Объект исследования: история жизни и деятельности члена-корреспондента РАСХН, доктора экономических наук, директора госплемзавода «Масловский» Виктора Павловича Павленко.

Предмет исследования: вклад доктора экономических наук, директора госплемзавода «Масловский» (1980 – 1998гг.) в развитие одного из крупнейших хозяйств Воронежской области.

Цель исследования: показать роль В.П. Павленко и руководящего им хозяйства в развитии агропромышленного комплекса нашего края и страны в 80 – 90 гг. XX в.

Задачи:

1. Изучить исторические источники по проблеме исследования.
2. Выяснить роль В.П. Павленко в развитие крупнейшего хозяйства Воронежской области – ордена Ленина с/з «Масловский».
3. Исследовать вклад В.П. Павленко в отечественную науку.
4. Показать значение инициированного В.П. Павленко строительства сельского храма во имя иконы Божией Матери «Взыскание Погибших» на развитие духовной жизни жителей поселка совхоза «Масловский».

Методы исследования: теоретический анализ исторических источников, наблюдение, автобиографическое и тематическое интервью, метод аудио-видео записи.

Изучались статьи Виктора Павловича в районной, областной, всесоюзной, российской периодической печати, личные документы, хранящиеся в семейном архиве и школьном музее. Широко использовались фотодокументы. Основу исследования составили воспоминания его современников.

Научная новизна заключается в самостоятельном изучении и анализе истории с/з «Масловский» через судьбу его директора В.П. Павленко.

Теоретическая значимость данной работы состоит в том, что ее результаты могут способствовать оптимизации сельскохозяйственного производства на современном этапе развития.

Практическая значимость. Материал работы можно использовать на уроках по истории нашей области по теме «Воронежский край в 80-90 гг. XXв.», а также при ведении факультатива и спецкурса. Работа может использоваться при проведении внеклассных мероприятий.



*Виктор Павлович Павленко в
рабочем кабинете*

Виктор Павлович Павленко – крестьянин по сути своей и происхождению. Такой, какими были его дед и отец. Деда он помнит лучше. Отец умер молодым, еще до начала Великой Отечественной. А дед, Андрей Ефимович, крестьянствовал долго и успешно. К началу сплошной коллективизации он уже по всем статьям подпадал под раскулачивание: нажил двух лошадей, да и всякой другой скотины на его подворье хватало. А еще он исполнял обязанности церковного звонаря, что в глазах безлошадных ающих от самогонки, считалось большим грехом.

Спасло деда то, что сам он добровольно свел на общую конюшню своих коней, хоть и плакал, прощаясь с ними. Сыграла, видимо, определенную роль и его боевая биография- гражданскую отломал полностью. Высылать не стали. И бывший «кулак-миroeд» до семидесяти с лишком лет верой и правдой служил земле. Повезло мужику помереть не на вечной мерзлоте.

Биография же внука складывалась самым обычным образом: сельская школа, армия, экономический факультет Воронежского сельхозинститута, бухгалтер в пригородном совхозе «Масловский» и вдруг — головокружительный взлет: да еще какой: с 1973 года переведен в Москву главным экономистом финансового управления Министерства сельского хозяйства РСФСР. Скажем прямо — начало карьеры очень даже недурное, очень. Но прошло более года, как — опять-таки вдруг — Виктор Павлович возвращается назад, в «Масловский», правда, уже на должность главного бухгалтера. Не справился с ответственной московской работой?

Нет, дело совсем в другом. Оказывается, наша бескрайняя столица-матушка может оказаться тесной для одного человека. Да-да, тесной, ежели вся его жизнь очерчена строгим кругом: двухкомнатная квартира, метро, здание министерства, в нем четко определенный тебе письменный стол и бумаги,

бумаги, бумаги — до позднего вечера, затем опять метро, квартира... до следующего дня. [8]

«Как же я тосковал там по живой работе, по живому делу — бумаги душили с утра до вечера, клерк—он и есть клерк. Ни самостоятельности толком, ни ответственности, винтик бюрократической машины, и только. Совершенно не жалею, что вернулся», - вспоминал Виктор Павлович.

После возвращения из Москвы Виктор Павлович назначается главным бухгалтером совхоза «Масловский» (1974 – 1980 гг.). С 1980 г. по 1998 г. он директор этого хозяйства.

Виктор Павлович говорил: «Мне повезло, в директора попал без отсидки в райкоме партии».

Тогда имела место такая практика: прежде чем доверить руководящий пост, «идейно закаляли». Года три-четыре. За это время утрачивались деловые качества специалиста, зато приобреталась аппаратная страсть к бумаготворчеству.

Московская работа не прошла даром для В.П. Павленко. Она как-то расширила горизонты его хозяйственного мышления, прибавила масштабности и вместе с крестьянскими истоками детства и юношества дала хороший сплав — основу для предприимчивости.

2. Главные резервы роста

Давно уже подмечено, что самые вьедливые руководители — это те, кто вышел из бухгалтеров да экономистов. Может, еще и потому, что им дано воочию проследить путь каждой копейки, что вкладывается в производство, что они раньше других ведают, где эта копеечка может бесследно кануть в безрадостный убыток, а где способна победоносно возвращаться, ведя за собой вторую, третью.

Мы справедливо оцениваем прошлое десятилетие как годы болотного застоя, но совсем негоже забывать, что и в то время были люди настойчивых поисков, которые, правда, ценой невероятных усилий, иной раз на грани опасного балансирования между орденом и скамьей подсудимых! добывались настоящих, а не дутых — успехов. И хотя на каждом шагу глаза мозолил совершенно дикий лозунг; «Экономика должна быть экономной», что в переводе на обычный язык обозначает примерно следующее: «Вода должна быть водяной», - нашей жизнью жестко управлял совсем, другой закон - «План любой ценой». В угоду этому закону безнадежно скудел наш воронежский чернозем, приобреталась масса ненужных машин, возводились бетонные дворцы для коров, где каждое скотоместо обходилось дороже однокомнатной квартиры, производилась еще масса всяких нелепостей и благоглупостей. А человек, конкретный крестьянин, оставался за бортом этого буйствующего закона, ему приходилось довольствоваться «остаточным принципом». Скудела не только земля, скудела деревня умными, инициативными людьми.

Вот почему, когда В. П. Павленко встал во главе совхоза «Масловский», ему потребовалась определенная смелость для преодоления сложившейся порочной системы ведения производства.

Совхоз «Масловский» являлся одним из самых экономически крепких хозяйств Воронежской области, Из года в год работал рентабельно, стабильно выполнял государственные планы; по производству молока, мяса, сахарной свеклы, получал постоянно выше среднерайонных урожаи зерновых, ку-

курузы на зеленый корм и силос, сборы однолетних и многолетних трав. Естественно, что в таком хозяйстве все резервы, лежащие на поверхности хозяйственной жизни, уже давно были учтены и пущены в действие. Встал вопрос о глубинных поисках - о внедрении передовых технологий, прогрессивных форм организации и оплаты труда. Именно на решение этих задач была направлена деятельность коллектива совхоза «Масловский», руководимого Виктором Павловичем Павленко.

В своей работе мы исследуем те направления в деятельности нашего хозяйства, которые выгодно отличали его от других подобных предприятий, делали его во многом неповторимым и уникальным.

2.1. Слагаемые высоких надоев



Молочно-товарная ферма
осеменаторов, специалистов.

Особое внимание уделялось сложной и трудоемкой отрасли животноводства – молочной. Состояние дел в ней определяется многими разнообразными факторами: состоянием кормовой базы, уровнем технической оснащённости, молочнотоварных ферм, племенной работы, организации и ионального мастерства доярок, скотников,



Летние лагеря для коров
Шама распорядка дня и рацион кормления коров. Часто обращалась за сове-

Об особенностях работы доярок в то время нам рассказала К.С. Олышанникова. «В 1982 г. получала от каждого животного по 5508 кг. молока. Получать высокие надои было нелегко, нужно вложить много труда. Старалась строго с

ходу за животными, никогда не нару-

тами к специалистам. На работу приходили в 5.30 утра, раздавали животным концентраты, потом чистили коров, готовили к дойке. Перед дойкой обязательно делали массаж вымени, обмывали его теплой водой и насухо вытирали полотенцем. Затем подключали доильные аппараты. Следили, чтобы корова отдала молоко до последних струек. Ведь в них больше всего жира. Жирность молока в моей группе менее 3,7 % не было, а в отдельные периоды она достигала и 4%. Доили коров 2 раза в день с обязательным третьим поддоем новотельных и высокоудойных животных. Это давало дояркам возможность получать больше продукции.

На нашей ферме для животных всегда заготавливаются в полной потребности нужные корма» [13].

В одном из изученных нами отчетов нам попался рацион питания коров. Каждой корове ежедневно давали по 25 кг. силоса, 10 – кормовой свеклы, 3 – сена, 300 г концентратов на литр надоенного молока, килограмм размолотого гороха, полкилограмма жмыха. Всегда по норме соль, диамоний фосфат. Корма давались только в виде смеси, которая готовилась в кормоцехе, в нее добавлялась хвоя.

Хорошее кормление позволяло получать от каждой коровы в целом по ферме более 9 кг. молока.

Гордостью хозяйства были летние лагеря для коров. Летний лагерь представлял собой широкую площадку, устланную соломой для сбора навоза, которую заменяют по мере загрязнения. Над кормушками и мехдойкой были установлены навесы для защиты коров от солнца. В местах кормления и дойки под ногами - твердое покрытие с механическим навозоудалением. Вода подавалась в поилки из артезианской скважины, в достатке были минеральные соли. На случай перебоев в подаче электроэнергии имелись запасные дизель-электростанции, чтобы ни на минуту не сбить режим доения. Лагерь был оборудован двумя танками для охлаждения молока [10].

Для того чтобы доярка могла получать высокие надои, надо, чтобы она имела дело с хорошей коровой, отобранной из лучших ремонтных телок. Благодаря высокому профессиональному мастерству техников-осеменаторов мы своевременно обновлялось стадо. В хозяйстве имелось племенное ядро высокоудойных породистых коров, 23 из которых записаны в Государственную племенную книгу. Велась большая работа по внедрению в стадо симменталок улучшенной породы мопбильярдовской линии, завезенной из Франции. Продуктивность их составляет 9000 кг молока в год.

Для работы со стадом не пожалели миллионов для покупки и установки компьютеров. Отпадала необходимость вести громоздкую картотеку. Компьютеры позволяли за считанные минуты узнать все о корове, принять, исходя из состояния стада или отдельных групп, решение о типе кормления, содержания и т.д.

Формирование племенного стада симменталок было такой чистоты, что совхоз в 1985 г. получил высокий статус госплемзавода. И Масловских быков покупатели стали вывозить и на Кубань, и за Урал, и в Казахстан [5].

Из районной газеты «Путь Ленина» от 16 февраля 1984 узнаем, что «по сравнению с 1979 годом производство молока возросло с 48 777 центнеров до 55 180 - на 9 403 центнера, говядины – с 28 570 центнеров до 39859 центнеров, прирост его составил 12 149 центнеров. В 1983 г. от каждой коровы было надоено по 3 591 килограмму молока, что на 476 килограммов больше по сравнению с 1979 г. Среднесуточный привес молодняка крупного рогатого скота – 553 граммов, это также намного выше, чем пять лет тому назад. На фермах содержится 1700 коров. В 1983 г. от каждой ста коров получено 89 телят, на пять животных больше, чем пять тому назад» [14].

2.2. Эффективность кормоцеха



В кормоцехе

В нашем распоряжении оказалась запись телевизионной передачи «Школа передового опыта», которая была показана по первой программе Воронежского телевидения. В ней рассказывается о работе кормоцехов на животноводческих фермах ордена Ленина совхоза «Ма-

Эффективность кормоприготовления со всей очевидностью проявляется при анализе экономических показателей, характеризующих работу в 1982 г. В прошлом году на производство одного центнера молока в совхозе было израсходовано 150 кормовых единиц, что на 13 кормовых единиц меньше, чем в 1981 г. На первый взгляд, экономия небольшая. Но если учесть, что годовое производство молока превышает 50 тысяч центнеров, то общего количества сэкономленных кормов вполне достаточно для получения еще 5 тысяч центнеров этой продукции, от реализации которой в совхозную кассу поступило 140 тысяч рублей.

Получение таких денежных средств обусловлено комплексом мер по использованию кормовой базы. Фундаментом здесь является кормоцех. Он позволяет эффективнее использовать имеющиеся компоненты рациона кормления, а главное – резко сократить расход фуражного зерна.

Благодаря кормоцеху ни один килограмм грубых, сочных или концентрированных кормов не попадет в кормушки без предварительной обработки. Это основа рационального использования всех видов кормов, повышения их эффективности.

В кормоцехе молочнотоварной фермы готовится в первую очередь солома. Если ее давать в неподготовленном виде, то 20-30% уйдет в навоз. Но и в съеденном виде она усваивается лишь наполовину. Ее питательная ценность оказывается низкой. Если солому измельчить, запарить, обработать

негашеной известью, сдобрить и смешать с другими кормами – ее питательность повышается вдвое, а то и втрое. Доказательство этому утверждению – полная поедаемость кормов животными, отходов нет. В зимний период в кормосмеси добавляется измельченная хвоя, что необходимо не только для повышения аппетита животных, но и для улучшения их физиологического состояния.

Кормоцех на свиномкомплексе сложнее, что обусловлено технологией приготовления смесей. В пастообразном корме около 20 тонн зернофуража и 60 тонн комбинированного силоса, в составе которого капуста, картофель, кормовая и сахарная свекла, тыква, подвяленная измельченная люцерновая масса.

Эта смесь включена в рационы откормочного поголовья, холостых и супоросных свиноматок. Специальный автомобиль развозит приготовленную пасту к помещениям, сгружает ее в бункер-накопитель, из которого она подается в мобильные кормораздатчики КС-1,5, а оттуда — в металлические кормушки [5,22].

2.3. Свинина – дешевое мясо



Свиноводческий комплекс

Для каждой группы свиней созданы соответствующие научно обоснованным нормам условия кормления, содержания и ухода. Введение в рацион высокопитательной пастообразной массы позволяет вести интенсивный откорм свиней. С откорма снимались свиньи в возрасте девять месяцев живым весом более ста килограммов.

С вводом в действие машины для приготовления пасты среднесуточные привесы свиноголовья на откорме возросли на 100 г по сравнению - с соответствующим периодом предыдущей зимовки. За счет этого дополнительно произведено 830 ц свинины. При этом затраты концентратов на один центнер привеса сократились на 0,7 корм. ед. Введение в рацион кормления свиней

пастообразных смесей позволило хозяйству увеличить производство свинины в 1983 г. в общей сложности на 1930 ц. Экономическая эффективность внедрения новой технологии приготовления кормов составила 117 тыс. р. И это — эффект, только полугодового действия прогрессивной технологии.



На свиноводческом комплексе

Естественно, что за последнее время она отладилась, стала более совершенной, приносит более емкую отдачу [5].

В отчетах за 1983 год читаем: «Среднесуточный привес свиней составил 322 грамма. В прошлом году вырастили 27,5 тыс. поросят, что на 5 тысяч поросят больше по срав-

нению с 1979г. или от каждой основной свиноматки их получено по 18, на три поросенка больше, чем пять лет назад». В год с комплекса отправляется более 30 тысяч центнеров свинины. Цикл производства - замкнутый, то есть от 1490 основных свиноматок обеспечивается выход до 40 тысяч поросят.



2.4. Арбитром становится урожай



На уборке свеклы

В статье «Время больших перемен» от 16 февраля 1984 г. В.П. Павленко пишет: «За пять лет производство зерна возросло с 5 977 тонн до 15 191 тонны иди в 1983 году его получено на 9 234 тонн больше, чем в 1979 году. Достигнуто это благодаря

повышению урожайности всех зерновых культур. Так, в прошлом году р. каждого гектара выращено по 28,2 центнера зерна, что на 17 центнеров ров больше, чем пять лет тому назад.



В 1979 году было убрано 10 300 тонн сахарной свеклы, а в прошлом году — 16 965 тонн или увеличение составило 6 665 тонн. И опять это связано с резким повышением урожайности. Если пять лет тому назад в среднем по совхозу было выращено на каждом гектаре 198 центнеров корнеплодов, то в 1983 году — уже 326 центнеров. Замечу, такой урожай в нашем хозяйстве получен впервые после того, как мы начали заниматься возделыванием сахарной свеклы. Возросли урожайность и производство других сельскохозяйственных культур и особенно кормовых [14].

В статье В.П. Павленко «Нет безвыходных ситуаций» мы узнаем, что зимой на озимые вносятся по 30 т/га навоза на поле в 150 га в результате озимая рожь и пшеница дали урожай зеленой массы по 80 – 100 ц/га. Все площади, которые освобождаются из-под культур, идущих на зеленый корм, немедленно засеваются кукурузой. Семена заделываются на глубину 10 сантиметров, обязательно вносится по 7 ц аммиачной воды. Основные кукурузные плантации с осени хорошо были заправлены удобрениями, весной также получили аммиачную воду, поэтому всходы получаются хорошими [15].

2.5. Техника



На полевом стане

Для того чтобы добиться полной механизации всех, животноводческих ферм, в особенности молочнотоварных, была проведена их крупная реконструкция. Из всех коровников убрали громоздкие, ненадежные в работе транспортные кормораздатчики. Главным их недостатком было то, что они неравномерно распределяли корм среди животных — первым доставалось больше, чем последним. Теперь же во всех корпусах внедрена мо-

бильная раздача. Из тракторной тележки с помощью раздатчиков КТУ-10 и



РММ-5 корм подается в нужном количестве каждой корове. Это самый простой и дешевый способ раздачи кормов, что существенно влияет на себестоимость молока. А простота такого, способа поднимает производительность труда скотников-кормачей, потому

что прежний транспортерный раздатчик часто выходил из строя, и тогда корма приходилось разносить вручную.

В процессе реконструкции по необходимости были заменены механизмы навозоудаления, обновлено автопоение. Все это позволяло начинать дойку или кормление с точностью до минуты. Но неизбежны поломки. Для того чтобы предвидеть эти поломки и вовремя их устранять, была создана ремонтная бригада в составе пятнадцати человек самых различных специальностей, необходимых для постоянного технического обслуживания животноводческих ферм. В распоряжении бригады — автомашина, газосварка, набор запасных частей и необходимых инструментов. Работал этот слаженный коллектив по графику планово-предупредительного ремонта, то есть в намеченный срок они на каждой ферме проверяли буквально все механизмы. Обязательно круглосуточное дежурство членов бригады, четко налажена диспетчерская связь.



Перед посевной

Производительность труда мастеров машинного доения выросла с установкой молокопровода. Молоко из-под коровы сразу же поступало в танки-охладители. Освободившееся время, затрачиваемое ранее дояркой на транспортировку продукции, позволило увеличить нагрузку на доярку до 35-40 коров.

Для получения различного рода смесей, запаривания грубых кормов, для внесения добавок действовало много механизмов. В частности, на молочнотоварных фермах работали кормоцехи с измельчителями ИРТ-165 и «Лисичанка». Гордостью была пастоприготовительная машина, смонтированная нашими совхозными умельцами [5].

2.6. Совхоз - на подряд



В 1983 г. перешли на новую форму организации и оплаты труда. Началось внедрение во всех отраслях сельскохозяйственного производства бригадного подряда. Между администрацией совхоза и коллективами механизаторов были заключены договоры, согласно которым администрация была обязана обеспечить таким звеньям всеми материально-техническими средствами: пашней, необходимой техникой, минеральными удобрениями, производить выплату установленного аванса, в конце года сделать окончательный расчет по установленным и обговоренным расценкам. Подрядный коллектив в свою очередь обязался получить запланированную урожайность и произвести установленное количество продукции, высокопроизводительно использовать технику, бороться за экономию запасных частей и горюче-смазочных материалов, строго соблюдать технологическую и трудовую дисциплину. В договорах также были отражены меры материального поощрения, то есть премирование по окончании сельскохозяйственного года. Главным условием при распределении заработной платы и премиальных по конечным результатам труда стал коэффициент трудового участия, размер которого устанавливает совет бригады каждому рабочему строго индивидуально. Здесь учитывается и стаж работы, и квалификация, и выполнение или перевыполнение норм выработки, и отношение к трудовой дисциплине и общественной работе.[7].

Что же дал совхозу первый опыт работы по коллективному подряду в цехе растениеводства?

В звене Героя Социалистического Труда А.М. Галкина урожайность сахарной свеклы составила 364 ц га, зерновых – 33,2 (по совхозу – 28,2), в звене И.Е Самбулова кукурузы на зеленый корм и силос собрали по 328 ц га (по совхозу – 246), зерновых 33, сена – 35, зеленой массы однолетних трав – по 215 ц га.

Коллектив механизаторов первого отделения произвел 46% всей продукции производства совхоза, пашни же за ним было закреплено только 30% от общей площади. С каждого гектара пашни в подрядных коллективах получено продукции на 359 р.

Всего при окончательном расчете на один заработанный рубль аванса было выплачено по 1,18 р. всякого рода доплат и премий. При этом были соблюдены необходимые пропорции роста производительности труда и заработной платы [5].



2.7. Законы экономии

Постоянно продумывались способы экономии средств при одновременном сохранении высокой производительности труда, снижении себестоимости продукции.

Коллектив механизаторов и шоферов решил три месяца в 11-й пятилетке проработать на сбереженных горюче-смазочных материалах. За четыре года сэкономлено 131 т дизельного топлива и 51 т бензина, что позволило произвести продукции на 500 тыс. р.

Всякая экономия начинается прежде всего с человека, с его отношения к труду. У нашего самого опытного шофера Николая Ивановича Бабенто автомобиль ГАЗ-53 всегда был в аккуратном состоянии, любо глянуть. Николай Иванович придерживался такого правила — лучше перегрузить машину,

чем недогрузить. Куда бы ни ехал, обязательно добьется того, чтобы назад порожняком не возвращаться. А как он дороги знал! Поэтому-то и каждый уклон использовал. Вот почему он из капелек сэкономленного бензина в среднем за год сберегал тонну, а то и больше.

Лучший механизатор Герой Социалистического Труда Александр Михайлович Галкин всегда «чувствовал» поле — его размеры, расположение лесополос, дорог. И когда пахал, всегда выбирал самые экономные способы прохода трактора, он у него всегда был в работе, холостые пробеги можно на метры считать. Или когда убирал сахарную свеклу, то так нарезал загонки, что комбайн лишней ходки не делал, поворотную полосу не разгонял. А это все — сбереженные килограммы топлива, пошедшие только в дело.

Также большую экономию горюче-смазочных материалов дало совмещение технологических операций, увеличение нагрузок на каждый трактор. Так, на севе сахарной свеклы Александр Михайлович применял сцепку из двух сеялок, вдвое увеличив тем самым производительность трактора и сэкономив горючее.

У нас в совхозе на базе луцильника ЛД-10 местные умельцы создали широкозахватный агрегат для внесения аммиачной воды. За один проход — площадь пашни, куда вносилось жидкое минеральное удобрение, увеличилась вдвое. На базе водораздатчика и двух культиваторов подготовили агрегаты для одновременного внесения воды и обработки почвы. Опять-таки за один проход экономия дизельного топлива выходила большая, да и земля меньше подвергалась давлению. Вот так и боролись за каждую каплю горючего, сберегая килограммы.

В. А. Николаев на тракторе Т-70С за год сберег 679 кг топлива, получив за экономию премию 32 р. В. Е. Самбулов на тракторе МТЗ-80 израсходовал 9040 кг горючего при годовой норме 9659 кг. И я на своем ДТ-75М за год израсходовал только 8750 кг топлива при норме 9426, сэкономив его таким образом на 46 р., за что мне и была выплачена премия в размере 32 р.

В 1983 г. на каждый эталонный гектар израсходовано 8 кг дизельного топлива при норме 8,4, бензина на один тонна-километр пошло 166 г вместо 175 запланированных. А эти весомые, итоги экономии и бережливости очень существенно сказываются на себестоимости продукции, что производится у нас в поле и на ферме.

Уборка сахарной свеклы поточным методом без ручной доочистки корней, позволила высвободить 13 человек и сэкономить 13 тыс. р. Увеличение нормы обслуживания свиней одним рабочим до 1600 голов позволило сэкономить 1,5 тыс. из фонда заработной платы. Проведение круглогодичных опоросов в приспособленных свиноматках, построенных по проекту совхозных рационализаторов, сэкономило за год из фонда заработной платы 15,7 тыс. р.



[5].

2.8. Высокая заинтересованность в труде

В совхозе работа строилась таким образом, чтобы постоянно стимулировать рабочих в результатах своего труда, повышая ее производительность.

У нас же в совхозе у каждого механизатора существовала заборная книжка. По ней ему отпускалось горючее строго в том количестве, которое необходимо было для того или иного вида работ в поле или на ферме. Так что экономию или перерасход оперативно можно было выявить. Если механизатор сберег на определенном виде работ часть нормированного горючего, то 70% выплачивается ему в виде премии. А если пережег по недосмотру или халатности, то 50% стоимости перерасхода высчитывается из заработка механизатора. Особенно строгий учет был налажен с переходом на бригадный подряд — в технологических картах записано, на какой операции сколько топлива требуется.

В целях усиления материальной заинтересованности бригад, отдельных работников в увеличении производства продукции, снижении ее себестоимости установлено премирование за достижение высоких показателей по прогрессивным шкалам. Например, рабочие, обслуживающие дойное стадо, за выполнение установленных нормативов по продуктивности получают следующий размер премий в процентах к сдельному заработку: при надое 3100 кг — 10%, 3250 — 15, 4000 кг и выше — 50%. При надое ниже 3100 кг на корову премия не выплачивается. Размер ее уменьшается наполовину в том случае, если затраты на производство молока выше плановой себестоимости.

По возрастающим шкалам премировались руководящие работники, специалисты и служащие отделений. Им выплачивалась премия в размере 5% от сэкономленных прямых затрат на производство продукции. Система премирования предусматривала за каждый процент роста производительности труда сверх достигнутого уровня поощрение в размере 1,5% годового должностного оклада.

Было установлено премирование за увеличение производства продукции меньшей численностью персонала (щекинский метод). За реализацию мероприятий по повышению производительности труда с меньшей численностью работников было выплачено в 1983 г. 5 тыс. р. премий. Только в основном производстве высвобождено 53 человека с фондом заработной платы 52,4 тыс. р.

Достигнутые успехи в растениеводстве и животноводстве привели к дальнейшему укреплению экономики хозяйства. Нам удалось побеседовать с В.И. Небольсиной, работавшая долгие годы главным бухгалтером совхоза. Она любезно предоставила наглядные статистические данные. В 1983 г. в нашем хозяйстве было произведено всей продукции на 8 миллионов 915,5 тысяч рублей, что на 2 миллиона 177 тысяч рублей больше, чем пять лет назад. А 1983 г. получено 2 миллиона 209,5 тысяч рублей прибыли, это на 1 миллион 142,8 тысяч рублей больше, чем в 1979 г. В результате рентабель-

ность хозяйства в 1983 г. достигли 27,2 %, что на 5,9% выше уровня 1979 г. Основные фонды хозяйства оценивались в 24 миллиона 200 тысяч рублей.

Среднемесячная зарплата в 1983 г. составила 194 руб, на 9,6 рубля больше, чем пять лет назад, по старости и инвалидности выплачено 382 556 рублей. В сберегательных кассах в 1983 г. труженики хранили миллион 738 тысяч рублей, что на 404 тысячи рублей больше, чем в 1979 г. [4,5,14].

Таким образом, успех в работе ордена Ленина совхоза «Масловский» в 80-е гг XX в. обусловлен рядом факторов:

- научно-обоснованные системы земледелия;
 - прочная кормовая база, механизация производства, рациональное кормление и содержания животных;
 - внедрение внутрихозяйственного расчета;
 - ликвидация потерь и излишеств, экономия и бережливость;
 - новая система планирования и экономического стимулирования;
 - постоянный поиск резервов производства;
- совместная работа совхоза и школы по трудовому воспитанию и профориентации подрастающего поколения и др.

3. Сыр, колбасы и... кирпичи

(госплемзавод «Масловский в условиях рынка»)



В цехе по производству сыра

положительных результатов. С 1988 г. началось общее сокращение производства в сельском хозяйстве, с 1990г. – в промышленности. Нехватка элементарных продуктов питания привела к тому, что даже в столице было введено их нормированное распределение (впервые с 1947 г.) резко усилились тенденции к росту цен. Уровень жизни падал, и простые люди все меньше верили в способность властей добиться перемен к лучшему.

Спад производства, сокращение поголовья скота, диспаритет цен, развившийся в нарушении эквивалентности обмена между городом и селом не



В.П. Палвенко и Песков в цехе по производству сыра

В апреле 1985 г. правительство Горбчева провозгласило курс на ускорение социально-экономическое развитие страны. Руководство страны приступило к разработке и внедрению программы экономической реформы. Но ни одна из реформ, начатых в экономике за годы перестройки, не дала

обошли стороной и наш совхоз. Однако и об этих тяжелых условиях становления рыночных отношений одно из крупнейших хозяйств области оставалось высокорентабельным производителем сельскохозяйственной продукции, и в этом неоценимую роль сыграл В.П. Павленко.

Виктор Павлович писал: «В условиях рыночной экономики конечным результатом любого производства является прибыль. Она определяет эффективность деятельности производителя. Следует отметить, что формирование прибыли должно осуществляться за счет наиболее полного удовлетворения спроса на продукцию, то есть развития маркетинговой стратегии, а не за счет накручивания цен. Только в этом случае



В колбасном цехе

расчетном счету совхоза к 1993 г. находилось около 70 млн руб., а всего ожидаемая прибыль в 1993 году составила ориентировочно 100-120 млн руб.» [17].

Стабильному финансовому положению госплемзавода способствовала не только концентрация, специализация производства, но и главным образом, создание надежной технической базы переработки, хранения и реализации сельскохозяйственной продукции, что позволяло сократить ее потери и увеличить производство продуктов питания на 30%.

В совхозе успешно функционировали цехи по производству сыра и колбасы. Сыровары во главе с мастером Г. Лещенко ездили перенимать опыт в Прибалтику и на Западную Украину. За сутки цех производил 500-700 кг «Российского» сыра, расходуя 5-7 т молока. Коллектив цеха готовился к производству фирменного «Масловского» сыра высшей категории твердых швейцарских сыров со сроком созревания не менее 90 суток.

Рядом с сыроварней находился цех колбасный цех. Две тонны копченостей и тонну колбасы готовил он в смену. Здесь готовили «Останкинскую» вареную колбасу, полукопченые украинские. Отправляли колбасы и в госторговлю.

Со всей округи сдавали крестьяне свой скот на убойную площадку «Масловского», которая работала по австрийской технологии, где туши разделяют и при желании владельца могли отправить на переработку в виде колбас, всяких копченостей. На этой площадке, кроме рева скотины, ничего не оставалось — даже кишки и кости шли в дело — на мясо-костную муку.

Субпродукты от забоя скота также шли в дело, в начинку для пирожков.



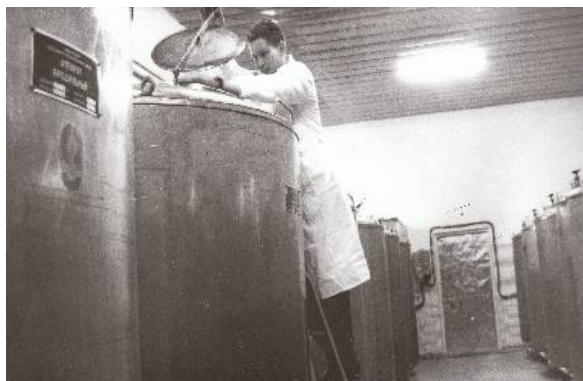
Лучшее пиво в округе

С большим трудом на Украине удалось добыть автомат, который лепит десять тысяч пирожков в смену. Продавали по 4- копеек.

Часть продукции реализовывалась своим труженикам. В киосках совхоза

продавался сыр, колбасы, котлеты, фарш, масло, сметана, сало. Летом и осенью торговали помидорами, огурцами, капустой, яблоками, ягодами.

Вскоре был возведен цех хлебобулочных и кондитерских изделий, налажено производство лимонада, мороженого, сладкой ваты, сгущенного молока, попкорна (жареной кукурузы). Для реализации производимой про-



В цехе по производству пива

дукции в хозяйстве и в г. Воронеже открыто три фирменных магазина «Масловский». В них продается продукция собственного производства: сыр сыяужный, масло сливочное, сливки, колбасы 4—5 наименований, суповые наборы, субпродукты первой и второй категорий, мука, масло подсолнечное, хлебобулоч-

ные, кондитерские изделия и другие продукты. При этом на продукцию племзавода «Масловский» высокий спрос, так как она высокого качества и продается по ценам ниже, чем в других магазинах [16].

Регулярно отправлялись автолавки со свежими продуктами на заводы Воронежа. В обмен получали нужный материал. Сахаром торговали в обмен на лес. Иначе ничего нельзя было построить, собственная строительная бригада насчитывала 120 человек.

Был построен пивоваренный завод мощностью до 1000 л пива в сутки и перепелиная ферма.

Важно подчеркнуть, что торговал совхоз сверхплановой продукцией, полностью выполняя госзаказ.

Каждый, живущий на селе знает, что одна из самых острых проблем здесь – как обеспечить жителей работой круглый год. С заботы о круглогодичной занятости начинали свой рывок вверх многие крепкие хозяйства. Вот и Виктор Павлович не ограничился организацией цехов, перерабатывающих сельскохозяйственное сырье. В десять раз, с полутора до 15 миллионов штук увеличили мощность кирпичного завода. Глины у нас отличные, можно готовить и облицовочный кирпич, который ценится особенно дорого. Наладив товарообмен с лесозаготовителями Урала и Сибири, увеличили мощность строительного цеха. Он выпускал на продажу оконные и дверные блоки, другую нужную новоселам продукцию. В отделке жилых домов принимал участие и цех дизайна, или группа эстетики, как себя называл этот коллектив. Кроме заказов на обновление интерьера общественных зданий и внешнего облика улиц коллектив выполнял заявки местных жителей на изготовление резных деревянных украшений, гипсовой лепки, декоративной плитки.

Очень выгодным, на уровне 150% рентабельности, оказалось изготовление металлической сетки, которые с удовольствием покупали хозяева индивидуальных домов и дачники. Ее готовили около 50 километров. Семь женщин в переоборудованном под электроцех помещении перематывают электродвигатели. Обеспечивали не только нужды близлежащих хозяйств, но и принимали заказы из Белгородской, Липецкой, Тамбовской областей. Было смонтировано оборудование нового электронного цеха, в котором по рзра-

боткам воронежского ПО «Электроника» собирали для автолюбителей новые противоугонные устройства и экономайзеры, позволяющие экономить до 10-12% бензина. Совместный магазин по их реализации собирались открыть в Москве. Старый кормоцех был переоборудован под овчинно-шубное производство. На первом этаже было налажено дубление овчин, на втором пошивочная мастерская.

Виктор Павлович, говоря о прибыли, все время подчеркивал, что свободных денег практически нет, все в обороте.

18 подсобных промыслов ежегодно приносили доход хозяйству 12 миллиардов рублей в 90-е гг. [8,2].

Он был убежден, что при любой форме собственности и хозяйствования необходимо возрождать полузабытые крестьянские ремесла, налаживать переработку сырья непосредственно на месте. Иначе просто не состоится возрождение деревни.

Коллектив госплемзавода «Масловский» четыре года подряд награждался переходящими Красными знаменами ЦК КПСС, Совета Министров СССР, ВЦСПС и ЦК ВЛКСМ.

Перечислить страны мира, из которых приезжали иностранные делегации в наше хозяйство, практически невозможно. В разные годы побывали в «Масловском» и видные государственные деятели: Секретарь ЦК КПСС М.В. Земянин (1986 г.), Президент Российской Федерации Б.Н. Ельцин (1992 г.), Председатель верховного Совета РСФСР Р.И. Хасбулатов.

Но все эти успехи были бы совершенно немыслимы, если бы одновременно не происходило социального переустройства поселка.

В тяжелых условиях становления рыночных отношений одно из крупнейших хозяйств области оставалось высокорентабельным производителем сельскохозяйственной продукции. Стабильному финансовому положению госплемзавода способствовала и концентрация, и специализация производства, и создание надежной технической базы переработки, хранения и ре-

ализации сельскохозяйственной продукции, что позволяло сократить ее потери и увеличить производство продуктов питания.

4. В заботах о человеке



Универмаг

Пригородное хозяйство всегда более подвержено опасности опустошения

из-за близости города – как мощный магнит, втягивает в себя рабочие руки. Только когда хозяйство будет успешно конкурировать с городом и насчет жилья, и других условий жизни, только тогда можно создать прочный много-летний коллектив, которому под силу любые производственные задачи.

Вот почему сразу же стали разворачивать строительство жилья - вна-



Дом культуры



чале до 50 квартир в год, а затем – до ста. Причем разных – и многоэтажные дома, и коттеджи. В 1989 г. были сданы 150 квартир, причем 58 из них продали рабочим по льготной цене – госплемзавод оплачивал половину их стоимости.

В конце 80-х гг. завершилось строительство детского сада, бассейна, началось строительство спортивного комплекса, была подготовлена проектно-сметная документация на 15 комнатную пристройку к школе.

Много труда, настойчивости пришлось приложить В.П. Павленко, чтобы подключить госплемзвод к газопроводу, проходящему по его землям.

Амбулатория



Виктор Павлович, приобретя опыт в изнурительной борьбе с различными ведомствами, содействовал тому, что газ начал поступать не только нашим жителям, но и во многие населенные пункты в округе.

У нас построены универмаг, магазин «Океан», были две библиотеки, действовал комбинат бытового обслуживания. На средства совхоза в 1975 г. была по-



Строящийся спортивный комплекс

строена по типовому проекту амбулатория, которая способна обслуживать 2800 человек. Совхоз купил автомашину для обслуживания больных на дому, ежегодно отпускалась по 1000 рублей на медикаменты. В 1979г. на молочно-товарной ферме открывается профилакторий, где проводятся необходимые процедуры и оказывается лечебная помощь дояркам и скотникам. Все расходы по содержанию профилактория совхоз брал на себя [5].



Бассейн

В Доме культуры работало много различных кружков художественной самодеятельности: танцевальный, хоровой, духовой, вокально-инструментальный, есть библиотека. Дом культуры являлся очагом культуры, не уступающим городским. Тем же, кто занимается спортом, тоже было, где приложить силы. Работали секции велосипедистов, картенгистов, мотоциклистов. Совхозная баскетбольная, волейбольная, шахматная команды постоянно являлись призерами районных и областных спортивных состязаний.

Футбольную команду тренировал Григорий Горностаев, ранее тренировавший сборную Гвинеи-Бисау и олимпийскую сборную Сирии, и успехи были заметны. Совхозная команда опередила многих соперников в соревнованиях на приз газеты «Комсомольской правды», вышла в финал и завоевала право войти в лигу мастеров футбола.

30 юных велосипедистов вместе с тренерами съездили летом своим ходом в Крым, к черному морю.



*Хор Дома культуры совхоза
«Масловский»*

Хор Дома культуры завоевал звание народного. Вокально-хореографический ансамбль «Вечора» побы-



На сельском празднике

вал с концертами в Алжире, ФРГ, Мексике, Финляндии. Детский ансамбль «Калинушка» выступал весной 1990 г. в Западной Германии, получив очень интересную прессу. Детей, имеющих склонность к художественному творчеству, взялся учить бывший архитектор города Нововоронежа, ставший руководителем дизайнерской группы совхоза М.Я. Кондратюк [8,15].



Сельский праздник. Катание на санях.

С 1987 В.П. Павленко - Заслуженный работник сельского хозяйства РСФСР. Награжден орденами Трудового Красного Знамени, «Знак почета», «За заслуги перед Отечеством IV степени, медалями СССР и ВДНХ.

Среди наград В.П. Павленко два знака, которыми, он, директор, особенно гордился. Это «Отличник здравоохранения» и

«Отличник народного просвещения»

Первый – за то, что много внимания уделял здоровью тружеников. В 1984г. 3000 рублей истрачено на приобретение нового оборудования и инструментария в местную амбулаторию.



На концерте

Особое внимание уделялось профилактическим осмотрам механизаторов, полеводов, животноводов, которые регулярно, в назначенные сроки проводит бригада врачей. И вот какими были результаты: если в 1980г. число дней нетрудоспособности на сто работающих составило 783,7, то в 1983г. Эта цифра умень-

шилась до 656. Только за счет снижения заболеваемости коллектив совхоза мог произвести дополнительно продукции на 51,8 тыс. р. нельзя привести более убедительного примера того, как успешно решались задачи социально-экономического развития коллектива совхоза «Масловский» [5].

Знак «Отличник народного просвещения» был дан за то, что максимально приблизил школу к производству.

Жизнь человека складывается не только из работы, даже самой привлекательной. Жилье, газификация, обеспечение досуга и отдыха, большие возможности в реализации творческого потенциала – вот что имеет огромное



Бабушки, бабушки, бабушки-старушки...

значение для того, чтобы не пустели, не старели наши села и деревни. Виктор Павлович как никто другой понимал это и проявлял отеческую заботу о тружениках села, способствовал росту, развитию их благосостояния.

5. Интересы школы и производства - едины



Заседание ученической производственной бригады

Школа и совхоз нашли пути и методы укрепления взаимосвязи, правильно распределили - функции между членами педагогического и производственного коллективов. В семейном архиве Маркова Ивана Алексеевича, проработавшем 20 лет директором Никольской СОШ, сохранилось его интервью корреспонденту районной газеты «Созданы все условия» [12]. Из нее мы узнали, что был составлен совместный план работы сельского Совета, совхоза и школы по улучшению трудового воспитания, профориентации и закреплению молодежи на селе. В нем предусмотрены подготовка кадров по массовым профессиям, укрепле-



Работа на токарных станках

ние учебно-материальной базы, создание условий для привлечения всех учащихся школы к общественно полезному, производительному труду как в школе, так и в хозяйстве. План предусматривал обеспечение моральных и материальных стимулов поощрения молодежи, оставшейся работать в совхозе. Вопросы трудовой подготовки школьников находили отражение в планах экономического и социального развития совхоза «Масловский», в которые включены пункты о выделении постоянной земельной площади ученической производственной бригаде, определены задания по выращиванию сельскохозяйственных культур, расчеты по использованию учащихся на полях совхоза во время ухода за растениями и уборки урожая.

Для политехнической подготовки и профессионального обучения в школе была создана необходимая материальная база, в том числе кабинеты ручного, обслуживающего труда, профориентации, мастерские по техническому труду, тракторам, сельхозмашинам, механизации животноводческих ферм, тракторный тренажер.

Для практического обучения школьников совхоз передал школе 4 трактора, прицепные орудия и другую сельскохозяйственную технику. Совхоз



Кабинет МЖФ. Знакомство с принципом работы доильного аппарата

«Масловский» осуществляет обслуживание техники и обеспечивает горюче-смазочными материалами.

Построены гараж на 5 транспортных единиц, навесы для хранения техники и овощехранилище, в

котором содержались овощи, выращенные ученической производственной

бригадой для обеспечения школьников горячим питанием.

На средства, выделенные совхозом, школа приобрела станки и инструмент для мастерских, киноустановку «Украина», телевизор, закуплена мебель и оформлены кабинеты ручного труда и профессиональной ориентации.

Совхозом и школой была разработана широкая программа мер по включению учащихся в общественно-полезный, производительный труд как в летний период, так и в учебном году.

В течение многих лет на базе совхоза «Масловский» функционировала многоотраслевая ученическая бригада, которая наряду с проведением, цикла сельскохозяйственных работ занималась заготовкой кормов, опытнической работой, уходом за кроликами. За бригадой было закреплено 113 гектаров земли, введен семи-



Занятие на тренажере ДТ-15х



польный
севооборот.

трудом.

Сев кукурузы на поле бригады

Учащиеся начальных классов кроме работы на пришкольном опытном участке проводили видовую прополку пшеницы, собирали лекарственные травы, заготавливали корм для кроликов.

Школьники 4—7 классов проходили практику на опытном участке, а также работают на полях базового хозяйства. В 1984 году ребята выращивали овощные культуры на 20 гектарах, заготовили для школьной и совхозной столовых 35 тонн овощей, вместе с учащимися старших классов пропололи сахарную свеклу на 43 гектарах.

Бригада работала круглогодично: зимой проводилась агрономическая, зоотехническая и экономическая учеба, составлялись технологические карты, велся ремонт и обслуживание техники.

Все основные виды работ по подготовке почвы, посеву, уходу за сельскохозяйственными культурами и уборка урожая проводились под руководством инструкторов и наставников.

В соответствии с договором между школой и хозяйством члены учени-



На ферме.

ческой производственной бригады (юноши) еще весной закреплялись за комбайнерами, у которых они будут работать помощниками во время уборки урожая. Это позволяет и ученикам, и наставникам готовиться заранее к работе, лучше узнавать друг друга, что, в

конечном итоге, дает положительные результаты.

Среди тех, кто помогал нашим ребятам прививать любовь к сельскохозяйственному труду, можно назвать имена таких наставников как Герой Социалистического Труда А. М. Галкин, механизаторы Б. А. Курин, В. В. Телегин и другие. С их помощью ребята быстро входили в рабочий ритм летней страды.

Договор совхоза и школы предусматривал и работу девушек десяти-



На кроликоферме

классниц на молочнотоварной ферме и на выращивании молодняка, что позволяло дояркам получать очередной отпуск в летний период. Девочки работали под руководством наставниц — животноводов М. Н. Звознковой, А. Колесниковой, В. Сухаревой, В. Козловой.

Ученическая производственная бригада занималась опытнической работой по заданию кафедры земледелия Воронежского сельскохозяйственного института имени Глинки и специалистов хозяйства.

По итогам исследований-школьников в производство были внедрены результаты опытов по выявлению влияния различных соотношений вики и овса на урожай зеленой массы. В результате прибавка к урожаю в совхозе составила 10—12 центнеров с каждого из 250 гектаров.

В соответствии с Основными направлениями реформы школы был составлен и претворялся в жизнь план общественно-полезного, производительного труда. В него включены перечень объектов, видов работ и операций по каждому классу и школе, расписание практических работ по дням недели.



Изучение устройства трактора

Приказом директора совхоза за старшекласниками были закреплены постоянные рабочие места: за юношами 9—10 классов 10 рабочих мест в механической мастерской, за девушками 8—10 классов — 14 рабочих мест на первой "молочнотоварной ферме. Два дня в неделю с учащимися проводили теоретические и практические занятия на рабочих местах, где отрабатывались профессиональные навыки по избранной специальности.

Изучение устройства трактора

За каждым членом звена было закреплено 20—30 животных, что позволяло организовать практическую работу на ферме со 120 дойными коровами.

Звено телятниц из 14 человек в 1984 г. обслуживало 80 телят, изучало генеалогию стада, характеристику животных по росту и развитию, молочной продуктивности.

Из числа мальчиков — учащихся 7—8 классов — были организованы звенья юных токарей, которые под руководством специалистов-наставников С. Л. Дюндикова и Ю.З. Калинина на базе школьной мастерской два раза в

неделю выполняли производственные заказы по изготовлению несложных деталей для нужд совхоза [23].

Производительный труд был организован и с девочками-семиклассницами. Депутат сельского Совета, закройщица швейной мастерской Т.В. Попова руководила работой по пошиву спецодежды для нужд совхоза.

За всю произведенную продукцию ребятам начислялась заработная плата по заранее доведенным до их сведения расценкам. Были разработаны и условия премирования.

По данным на 1984 г. из 99 учащихся, окончивших Никольскую среднюю школу, только за период 1980-1984 гг. в совхозе остались работать 46 человек, то есть 83,6 %. 19 учащихся (19,2 %) поступили в высшие учебные заведения, 9 – в техникумы.

В районной газете «Путь Ленина» от 22 декабря 1983 г. было опубликовано Постановление бюро Новоусманского райкома ВЛКСМ, совета районного отдела народного образования: «Рассмотрев итоги работы трудовых объединений школьников в 1983 году, бюро Новоусманского райкома ВЛКСМ, совета районного отдела народного образования постановили:

признать победителем районного социалистического соревнования и наградить грамотами райкома комсомола, ценными подарками районного отдела народного образования учебно-производственные бригады средних школ – Никольской, занявшую I место...»

Поля ордена Ленина совхоза «Масловский» почти ежегодно становились своеобразной ареной областного состязания юных пахарей. В 1984 году ученик нашей школы, Черкашин Александр набрал наивысшее количество баллов и занял первое место в области, тем самым завоевал право участвовать во Всероссийском конкурсе. Здесь по Черноземной зоне он был вторым. На областных соревнованиях юных пахарей в 1985 году нашей команде было присуждено первое место, в 1990 году наш ученик, Коренко Саша, занял второе место.

Чернова Вера стала призером, заняв 2 место в районных соревнованиях среди юных дояров.

За активную помощь совхозу и работе в УПБ администрация награждала ценными подарками, бесплатными туристическими путевками по городам Советского Союза.

Хорошо организованный труд школьников, четкий ритм и порядок на производстве, дух рабочей спайки, коллективизм должны учить ребят жизни, помогать им в выборе и освоении профессии, в формировании высоких гражданских качеств. В таком направлении совершенствовались взаимоотношения совхоза «Масловский» и Никольской средней школы.



Никольская средняя общеобразовательная школа

6. В мире политики, в мире науки



*На XIX партийной конференции.
г. Москва.*

Неординарность личности В.П. Павленко проявлялась в сочетании таланта энергичного руководителя, организатора сельскохозяйственного производства, вдумчивого, ответственного политика, талантливого ученого.

В 1989 г. В.П. Павленко был избран народным депутатом СССР по Семилукскому избирательному округу №155. Из предвыборной программы Виктора Павловича Павленко:

«Нет, пожалуй, сейчас более важной задачи, чем скорейшее возрождение сельского хозяйства, ибо в этом — залог того, что наш обеденный стол наконец-то станет намного богаче, что мясо, овощи, молочные продукты, рыба займут на нем то место, которое определяет меню населения развитых стран, что наконец-то мы избавимся от чувства



острого социального стыда —из-за того, что закупаем за рубежом зерно, сахар, масло и даже овощи.

Как добиться этого?

Только тем, если мы к аграрному сектору будем относиться так же, как, допустим, к оборонной промышленности. И не бояться пойти даже на некоторые жертвы — ведь затягивали же мы пояса потуже, чтобы добиться военного паритета с Америкой. Поэтому надо требовать, чтобы «заморозить» на несколько лет капитальное строительство в Воронеже, а средства направить на создание мощной строительной индустрии на селе. Кроме того, источниками капиталовложений для развития его, социальной сферы должны послужить хозрасчетный доход колхозов, совхозов, других сельхозпредприятий, кредиты банков — а для индивидуальных застройщиков — средства населения — например, в виде акцизов, налогов и рента, жилищных бюджетов, государственных инвестиций.

*Президент РФ Ельцин Б.Н. в свихозе
«Масвловский», 1991*

Пора наконец понять, что без создания таких условий труда, быта, отдыха для крестьянина, которые бы не уступали городским, а то и превосходили их, говорить всерьез — а не на словах и бумаге, — о возрождении села нельзя. Перераспределение средств для этого—прямое дело народных депутатов СССР.

И еще — мы упускаем из виду такое мощное средство формирования чувства хозяина в подростке, молодом человеке, как сельская школа. Надо вернуть учителю крестьянское уважение — ведь когда-то даже старики первыми снимали перед ним шапку. Для этого нужна глубокая перестройка в народном образовании — необходимо добиться, чтобы сельская школа стала неразрывным хозрасчетным подразделением каждого колхоза, совхоза, а учителя пользовались такими же правами, льготами, несли такую же ответственность, как и главные специалисты хозяйства».

Съезды народных депутатов СССР – высшие органы государственной власти СССР в 1989 – 1991.

Выборы народных депутатов в соответствии с решением внеочередной сессии Верховного Совета СССР проходили в марте 1989 г. на альтернативной основе в условиях активизации демократических сил в стране. На съезд было выбрано 2249 депутатов, из которых $\frac{2}{3}$ избирались населением и $\frac{1}{3}$ – от общественных организаций.

1 съезд состоялся 25 мая – 9 июля 1989 г. в Москве. Съезд избрал М.С. Горбачева Председателем Президиума Верховного Совета СССР и утвердил



председателей Совета Министров (Н. Рыжков), Верховного суда (Е. Смоленцев), Генерального прокурора (А. Сухарев) и Главного арбитра (Ю. Матвеев). На съезде образовались два направления сторонников перестройки: умеренных реформ в стране во главе

с Горбачевым и Межрегиональной депутатской группы (А. Сахаров, Ю. Афанасьев, Б. Ельцин и др.), вставших в оппозицию власти и требовавших радикальной демократизации.

В 1998 г. Виктор Павлович защитил докторскую диссертацию на тему: «Стабилизация и развитие аграрного производства региона: теория и практика (на материалах ЦЧР РФ), ему было присвоена ученая степень

Ученый совет НИИЭОАПК ЦЧР РФ, 1995

доктора экономических наук. В этом же году он стал членом-корреспондентом РАСХН. С 1998 г. по 2001 г. он главный научный сотрудник НИИ экономики и организации АПК Центрально-Черноземного района РФ.

Научные исследования посвящены вопросам селекции в животноводстве и растениеводстве; разработке организационно-экономической модели крупного предприятия в сельском хозяйстве с эффективной социальной инфраструктурой и замкнутым циклом производства, а также концепции

стабилизации и развития АПК в условиях аграрных реформ и рыночных отношений.

Исследования, проводимые в НИИЭОАПК ЦЧР РФ с участием В.П. Павленко, позволили обосновать рекомендации по формированию рыночной инфраструктуры в сфере производства, переработки и реализации сельскохозяйственной продукции на основе развития маркетинга в ЦЧР. Даны предложения по развитию маркетинговых систем в сфере АПК и разработаны рекомендации по совершенствованию организационно-экономического механизма формирования продовольственного рынка и обеспечения ЦЧР продовольствием.

В процессе данных научных исследований раскрыты теоретические основы формирования продуктовых маркетинговых систем; обобщен отечественный и зарубежный опыт формирования продовольственного маркетинга. Авторами проведен анализ и определены тенденции развития систем распределения сырья и продовольствия по продуктовым рынкам (зерна, маслосемян подсолнечника, молока); разработаны рекомендации по формированию и развитию маркетинговых систем в сфере производства, заготовок и реализации продукции, учитывающие специфику товаропроизводителей и особенности продукции. Показаны основные направления развития агромаркетинга в АПК, включающие: регулирование рынка в АПК, формирование региональных маркетинговых систем, организацию маркетинга в интегрированных формированиях.

Исполнителями уточнены теоретические и методические аспекты и подходы к обеспечению надежного снабжения сырьем и продовольствием регионов в современных условиях на основе развития продовольственного рынка, совершенствования его организационно-экономического механизма [6,9,18,19,20,21].

Было опубликовано около 100 научных трудов В.П. Павленко, в том числе более 50 книг и брошюр, из них 3 монографии.

Он – заслуженный работник сельского хозяйства РСФСР (1987). Награжден орденами Трудового Красного Знамени, «Знак Почета», «3 заслуги перед Отечеством» IV степени, медалями СССР и ВДНХ.

7. Будем жить с Богом

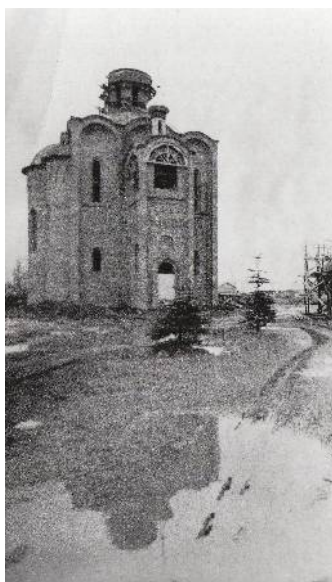


Строительство храма

В «Масловском» стараниями Виктора Павловича Павленко рядом с братскими могилами была возведена церковь в честь иконы Божией матери «Взыскание погибших».

В госплемзаводе "Масловский" раньше храма не было. Но неисповедимы пути Господни. В семье Виктора Павло-

вича, у его матери Евдокии Афанасьевны хранилась издревле икона



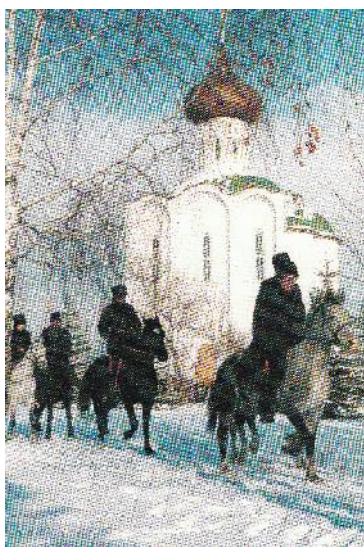
"Подобие Чудотворной иконы Божией Матери, именуемой Взыскание погибших". В 1994 году живописная икона обновлялась, об этом стало известно митрополиту воронежскому Мефодию. Он сказал, что обновление иконы — знак Божий к построению Храма

В 1995 году 7 мая в "Масловском" была заложена церковь во имя иконы Божией Матери Взыскание погибших. Основные средства на строительство выделялись дирекцией госплемзавода, несмотря на

то, что для хозяйства наступили нелегкие времена. Вся страна переживала тяжелейший экономический кризис.



Колокола



В день открытия храма



Современный вид церкви во имя иконы Божией Матери «Взыскание погибших»

Открытие храма состоялось 29 ноября 1998 г.. День выдался погожий. Журналист газеты «Берег» О. Якунцева вспоминает: «Просто удивительно, как чутко природа реагирует на происходящее в жизни людей, дарует нам и солнце, и снежок. Церковь стояла белоснежная, и казалось, что свет, исходящий от нее, расходится по всей округе и как бы очищает эту местность, берет ее под свою защиту...

Митрополит Воронежский и Липецкий Мефодий освятил церковные стены и весь клир.

На первое богослужение приехал эскадрон воронежских казаков. Возле церковной ограды стояли брички, а лошади, красивые, ухоженные, были заботливо накрыты тулупами. Казалось, будто вернулось дореволюционное время. Радовались все – и взрослые, и дети. И колокольному звону, и погожему дню, и возможности прокатить малы-

шей в бричке...» [25].

С работой храма жизнь в нашем поселке преобразилась. Его деятельность способствует преодолению духовной опустошенности и мировоззренческой растерянности людей, укреплению духовно-нравственного здоровья верующих, преобразению их внутренней жизни.

Смыслом приходского существования



Икона во имя иконы Божией матери «Взыскание погибших»

ния, его назначения, являются общественные богослужения в храме. Церковь учит, что богослужение разрывает ограниченность земного времени и пространства, таинственным образом соединяет воедино всех- живых и живущих, присутствующих и «во отшествии сущих», «всех научает любви, которая есть связи общества, сокровенная пружина всего, стройно движущаго жизнь всеобщую». Происходит тайна богообщения, ведущая человека к спасению, достойному и радостному несению креста своей земной жизни.

В течение нескольких лет при храме действовала воскресная школа. Ее основной задачей являлось стремление приобщить детей к вере, способствовать их воцерковлению, выработать и укрепить православное мировоззрение.

Ежегодно 1 сентября, в День знаний, на торжественной линейке настоятель храма во имя иконы Божией Матери Взыскание погибших окропляет школьников святой водой и благословляет на успешную учебу, достойное поведение.

Несколько лет назад во время крестного хода в память Святителя Митрофана Воронежского мощи святого были занесены в наш храм. Вот как описывает это событие Ученица нашей школы Попова Настя: «Я прошла по церкви и встала возле самой раки Святителя. Трепетный свет свечей, молитвы, тихое пение старушек как-то благоговейно настраивали мое воображение. Я стала просить, чтобы угодник Божий даровал масловцам мир и здоровье, помощь во всех делах. Возвращаясь домой.



Отец Андрей и учащиеся школы в храме

Я с волнением переживала вновь эти чудесные минуты у раки святого Митрофана, и неожиданно стали складываться стихотворные строчки:

Шуршат деревья, плещется вода.
Луга своею нивою играют,
Но не должны забыть мы никогда
О старце, что наш град оберегает.

Его душа – над нашею душою,
Его глаза все видят с высока.
И тот собор, что сам тогда построил,
Остался его домом на века.

«Что жизнь его? Одна лишь мука!»
Сказали бы невежества рабы.
Но не понять им: с миром та разлука
Явилась высшим жребием судьбы!



*Дивногорский Свято-Успенский муж-
ской монастырь*

П

При содействии церкви были организованы
многочисленные поездки по святым местам.

Вот как рассказывает об этом учитель русского
языка и литературы Л.А. Аниканова:

«Это уже стало традицией. После таких экс-
курсий в душе появляется просветление, особая
благодать, пропадает усталость, разуверение. Мы со-
вершили поездку по маршруту Владимир – Суздаль,

осетили Дмитриевский собор,
Покровский монастырь. Особо запомнилось Боголюбово. церковь Покрова
на Нерли оставила у нас незабываемое впечатление. До сих пор стоит перед
глазами белокаменная церковь, возвышающаяся среди воды, как белоснеж-
ный лебедь. Любовались мы Покровом на Нерли, думали об истории храма, о
веках, что пронесли над его стенами. Каждый из нас испытывал восторг и
благоговение. Как хочется, чтоб эта красота сохранялась долго, всегда. Ведь
это память о нашей истории, наших предках, далеких, но родных...

Несколько лет подряд мы выезжаем в Дивногорский Свято-Успенский
мужской монастырь – один из самых древних монастырей Воронежской
епархии, который был основан греческими монахами в XI веке. Сколько впе-
чатлений от увиденного! Сам монастырь находится в живописном месте при

впадении реки Тихой Сосны в Дон. Рядом нерукотворные меловые столбы – дивы. С замиранием и восторгом узнали, что в одном из таких столпов высечен пещерный храм во имя Рождества Иоанна Крестителя. Внизу под горой посетили Церковь Успения Божией Матери и в ней прикоснулись к святыням монастыря: ковчегу с мощами многих почитаемых святых. Сколько свечей зажгли детские руки у обновляющейся Боголюбской иконы Божией Матери и Сицилийской иконы Пресвятой Богородицы.

В дни Великого Поста обязательно организуются в нашей школе поездки в Задонск. Мы посещаем Задонский Рождество-Богородицкий мужской монастырь и Свято-Тихоновский Преображенский женский монастырь. Особенно взволновала нас судьба ее обитательниц, монахинь, которые в 30-е гг. были расстреляны. Мы выстояли службу, помолились за души невинно убиенных женщин. Такая поездка обязательно заканчивается купанием в святом целебном источнике Святителя Тихона. Какое очищение даруется нам после! Кажется, зло обращается в бегство, грязные и недостойные мысли отгоняются, просветляется ум...».

Хорошей традицией нашего поселка стало всенародное празднование престольного дня. 18 февраля - престольный праздник церкви «Взыскание погибших, совершается молебен по всем погибшим воинам. Родственники и близкие павших воинов приезжают в «Масловский», чтобы вместе помолиться за своих родных. Взыскание погибших – не просто наша память, наша молитва. Прежде всего, это именно взыскание павших с живых – добрых дел, благочестивой жизни за них – ушедших. «Мертвому некому довериться, кроме живых...» - пишет Андрей Платонов в рассказе «Взыскание погибших».

В 2005 году музыкально-хореографический коллектив нашей школы стал победителем Воронежского епархиального отборочного тура в рамках Всероссийского фестиваля-конкурса художественного творчества детей и молодежи «Любовию и единением спасемся», посвященного 625-летию в Куликовской битве и 60-летию Победы в Великой Отечественной войне. Мит-



*Современный вид церкви во имя иконы
Божией Матери «Взыскание погибших»*

рополит Воронежский и Борисоглебский Сергей объявил нам благодарность.

Таким образом, в деятельности церкви во имя иконы Божией Матери Взыскание погибших, мы выделяем несколько направлений:

- общественные богослужения в храме;
- формирование нравственных и моральных основ бытия;
- содействие религиозному образованию;
- организация паломничества по святым местам;
- взаимодействие с государственным образовательным учреждением МОУ Никольская СОШ;
- противодействие сектантству;
- сохранение, развитие культурных и религиозных традиций и др.

Благодарят прихожане за действующий храм Виктора Павловича Павленко.

На Руси всегда считали богоугодными тех людей, чьими стараниями возводились церкви и храмы. Людей с Божьей искрой.

В 2001 г. Виктора Павловича Павленко не стало, он ушел из жизни в возрасте 64 лет. Не стало и некогда могучего, прославленного орденоносца госплемзавода «Масловский». Слишком тяжелыми оказались последствия социально-экономического кризиса 90-х гг. XX в. Хозяйство разорилось.

Заключение

В центре внимания нашей исследовательской работы – судьба члена-корреспондента РАСХН, доктора экономических наук, главного научного сотрудника НИИ экономики и организации АПК Центрально-Черноземного района РФ, Виктора Павловича Павленко, возглавлявшего ордена Ленина совхоз «Масловский» с 1980 по 1998 год.

Выяснили основные биографические сведения. Удивительным был взлет в карьере Виктора Павловича в 1973 г., с должности бухгалтера совхоза «Масловский» был переведен в Москву главным экономистом финансового управления Министерства сельского хозяйства РСФСР. Но жажда живой работы, тоска по живому делу, заставили В.П. Павленко вернуться назад в совхоз.

В 1980 г. Виктор Павлович становится во главе хозяйства. Небывалые успехи достигаются масловцами. В начале 80-х гг. XX в. ежегодно коллектив производил продукции почти на 9 млн. руб. За 1980 – 1983 гг. производство мяса в среднем составляло 37 640 ц, что на 30% выше уровня предыдущих лет. В 1983 г. урожайность зерна составила 28,2 ц/га, сахарной свеклы – 326, кукурузы на силос и зеленый корм – 246 ц. Рентабельность хозяйства на 1983 г. составила 27,2%. Капитальные вложения в строительство жилья составили 8 млн. руб. За период с 1980 по 1983 г. было сдано 10 420 кв. м, 155 семей справили новоселье в домах со всеми удобствами. Для сравнения – в десятой пятилетке было заселено только 56 квартир.

Установлены слагаемые успеха ордена Ленина совхоза «Масловский» в 60-70 гг. XXв.:

- научно-обоснованные системы земледелия;
- прочная кормовая база, механизация производства, рациональное кормление и содержания животных;
- внедрение внутрихозяйственного расчета;
- ликвидация потерь и излишеств, экономия и бережливость;
- новая система планирования и экономического стимулирования;

- постоянный поиск резервов производства
- совместная работа совхоза и школы по трудовому воспитанию и профориентации подрастающего поколения и др.

В тяжелых условиях становления рыночных отношений в 90-е гг. XX в. одно из крупнейших хозяйств области оставалось высокорентабельным производителем сельскохозяйственной продукции. Стабильному финансовому положению госплемзавода способствовала и концентрация, и специализация производства, и создание надежной технической базы переработки, хранения и реализации сельскохозяйственной продукции, что позволяло сократить ее потери и увеличить производство продуктов питания.

Неординарность личности В.П. Павленко проявлялась в сочетании таланта энергичного руководителя, организатора сельскохозяйственного производства, вдумчивого, ответственного политика, талантливое ученого.

Виктор Павлович Павленко – член-корреспондент РАСХН (1997), доктор экономических наук (1998), главный научный сотрудник НИИ экономики и организации АПК Центрально-Черноземного района РФ (1998 – 2001).

Научные исследования посвящены вопросам селекции в животноводстве и растениеводстве; разработке организационно-экономической модели крупного предприятия в сельском хозяйстве с эффективной социальной инфраструктурой и замкнутым циклом производства, а также концепции стабилизации и развития АПК в условиях аграрных реформ и рыночных отношений.

Он – заслуженный работник сельского хозяйства РСФСР (1987). Награжден орденами Трудового Красного Знамени, «Знак Почета», «3 заслуги перед Отечеством» IV степени, медалями СССР и ВДНХ.

В «Масловском» в 1998 г. стараниями Виктора Павловича Павленко была построена церковь в честь иконы Божией матери «Взыскание погиб-

ших», которая играет неоценимую роль в развитии духовной жизни жителей поселка совхоза «Масловский».

Без малого 31 год Павленко проработал на земле «Масловского». Своим беззаветным трудом он способствовал процветанию и величию нашей страны. Знаниями, опытом, душою и сердцем преданно служил своему делу.

Мы осознаем, что не все поставленные нами задачи решены в равной мере глубоко и основательно. Вместе с тем, были выявлены проблемы, исследование которых может быть продолжено: критический анализ источников, положенных в основу нашей исследовательской работы, изучение фактов биографии детства и юности Виктора Павловича, более глубокое знакомство с научными работами В.П. Павленко.

Литература

1. Асеев В. Первые среди равных // Путь Ленина. – 1984. – 25 июня.
2. Бакланов Ю. Сыр, колбасы и ...кирпичи // Сельская жизнь.- 1989.- 10 октября.
3. Варфоломеев П. «Я потрясен» // Труд.- 1991.-№ 183 – 184. 8 августа.
4. Владимиров В. Вручена высокая награда // Путь Ленина. – 1984. – 4 сентября.
5. Главные резервы роста. Об опыте работы коллектива ордена Ленина совхоза «Масловский» Новоусманского района Воронежской области.- Воронеж. Центр.-Чернозем.кн.изд-во, 1985.48 с.
6. Девин В.К. Центр экономической науки в АПК Центрального Черноземья. // Экономика сельскохозяйственных и перерабатывающих предприятий. – 2000. - №10.-С. 1-7.
7. Деменкова А. Совхоз – на подряд // Путь Ленина. - 1984. – 17 апреля.
8. Лободов В. Крестьянский сын // Коммуна. -1989. -12 мая.
9. Научно исследовательский институт экономики и организации агропромышленного комплекса Центрально-Черноземного района Российской федерации: становление и этапы развития / Коллектив авторов; под общей редакцией Хицкова И.Ф. – Воронеж: ГНУ НИИЭОАПК РФ,2005.
- 10.Илюхин В. Будет четыре тысячи // Путь Ленина. – 1984. - 16 июня.
- 11.Макин Г. Школьные бригады // Путь Ленина. – 1983. – 22 декабря.
- 12.Марков И.А. Созданы все условия // Путь Ленина. – 1984. – 22 декабря.
- 13.Ольшанникова К. Слагаемые высоких надоев // Путь Ленина. – 1982. - 14 февраля.
14. Павленко В.П. Время больших перемен // Путь Ленина. – 1984. – 16 февраля.
- 15.Павленко В.П. Нет безвыходных ситуаций // Путь Ленина. – 1984. – 12 июля.
16. Павленко В.П. Масловский вариант // Сельская жизнь.1991.- 28 февраля.
17. Павленко В.П. Племязавод в условиях рынка / В.П. Павленко // Экономика С.-х. и перераб. предприятий. -1993. -№ 11/12. -С. 14 – 15.
18. Павленко В.П. Проблемы преобразования отношений собственности при переходе к рынку / Соавт. Ю.М. Хаустов // Аграр. реформа и стабилизация экономики аграр. комплекса Центрально-Черноземного Района. – Воронеж, 1993. С. 73 – 79.
- 19.Павленко В.П. Социально-экономические проблемы села при переходе к рынку / Павленко В.П. – Воронеж, 1997.
20. Павленко В.П. Стабилизация и развитие аграрного производства региона: теория и практика (на примере ЦЧР) / В.П. Павленко. – М., 1997.
21. Павленко В.П. Комплексное развитие производственной и социальной сфер – основа эффективности сельскохозяйственного производства /

- Павленко В.П.// Докл. и тез. докл. Всерос. науч. – практ. конф. «Совершенствование орг.-экон. отношений в АПК». – Воронеж, 1999. С. 141-143.
22. Тимашов А. В световом измерении // Молодой коммунар.- 1981.- 4 июля.
- 23.Щекланов Н. Наш вклад // Путь Ленина. – 1985. – 5 марта.
- 24.Хаустов Ю.И., Павленко В.П. Актуальные проблемы экономической теории / Ю.И. Хаустов, В.П. Павленко. – Москва, 1997.
25. О. Якунцева Взыскание погибших //Берег.- 1998.- №49

