

Фестиваль исследовательских и творческих работ учащихся
«Портфолио»

Направление: Экология

Название работы: «О чем молчат дома?»

Автор:

Подольнов Павел Андреевич
ученик 8 “А” класса МОУ СОШ № 2 г. Пугачева Саратовской области

Руководители:

Запунова Наталья Анатольевна,
учитель биологии и экологии МОУ СОШ № 2г. Пугачева,

Гордиченко Марина Александровна,
учитель ИЗО МОУ СОШ № 2г. Пугачева

2009 год.

Содержание

Введение.....	стр.3
Основная часть	
1. «Психология цвета».....	стр.4 - 6
2. «Восприятие цвета».....	стр.7 - 10
Заключение.....	стр. 10
Список используемой литературы.....	стр.11
Приложение.....	стр.12 - 26

Введение

По преданию первым человеком, увидевшим радугу, был Ной. После пугавших его грома и молний, появление разноцветной радуги послужило ему обещанием, что все неприятности позади. Видимо, Бог и создал эту гигантскую разноцветную арку, как обещание, что в будущем все будет хорошо. А в наше

время все так? Стоит только выйти на улицу, посмотреть на прохожих, и сразу все станет понятно. Серые, безликие здания наводят на чувства тоски и одиночества. Неужели людям нравится то, что их окружает? Почему они ничего не меняют? Зачем строят однотипные здания? Каждый цвет имеет психологическое воздействие на здоровье человека. И я поставил перед собой цель исследовать влияние цвета архитектуры на эмоции, настроение и здоровье учащихся.

В своем проекте я провел анкетирование, в котором приняли участие учителя и старшеклассники нашей школы. Составил наглядное представление результатов анкетирования, с помощью диаграмм. Нарисовал эскизы зданий. Сочинил сказку и показал ее ученикам 3-6 классов. Исследовал реакцию учеников, на каждое новое здание. Сравнил отношения детей к преобразованным объектам и зданиям до их преобразования. Представил нашу работу на областном семинаре: «Экология средней школы через образование». Обратился к архитектору города, свои предложения оформил в виде буклета. Цель моей работы: исследовать влияние архитектуры и цвета на эмоции и настроение учащихся нашей школы.

Психология цвета

Цвет - это свет, без которого невозможно наше существование. Мы воспринимаем цвет главным образом с помощью зрения, но неосознанно мы впитываем его через кожу, мышцы и даже кости. Цвет, проникая таким образом в наш организм, вызывает определенные биохимические реакции в тканях, стимулирует важные железы, в том числе гипофиз. Эта железа порождает гормоны, управляющие функциями организма: сном, сексуальным возбуждением, обменом веществ, аппетитом. Воздействуя на наш организм, цвет может стать его целителем.

Белый цвет характеризуется совершенством и завершенностью, демонстрирует абсолютное и окончательное решение, полная свобода для возможностей и снятие препятствий. Его фундаментальное качество – равенство, так как заключает в себе все цвета, они в нем равны. Он всегда вдохновляет, помогает, внушает определенную веру (дает свободу). Если белого цвета много – в силу вступают его негативные характеристики. Белый цвет управляет функциями эндокринной и зрительной систем. Белая одежда делает кожу намного мягче и нежнее. Лечение этим цветом осуществляется только в совокупности с другими цветами - зависимости от недуга. Белый цвет осветляет, обновляет все цвета в организме, помогает убрать скованность.

Черный всегда скрывает в себе все, что несет, то есть он «загадочен» (часто используется в фильмах ужасов). Черный цвет связан с любопытством, он притягивает к себе. Пугает из-за своей загадочности. Когда наступает депрессия, то остаются только негативные характеристик черного цвета. Он всегда, как и смерть, говорит о тишине и спокойствии, означает окончание.

Серый цвет соединяет в себе противоположные качеств черного и белого, следовательно, чувствует себя ненужным и чужим и никогда не станет первым (т.к. у него нет к этому внутреннего стремления). Единственная цель – стабильность и гармония (из-за истощенности и усталости). Серый цвет считается одиноким, так как живет на границе черного и белого.

Люди, предпочитающие серый цвет, не верят, что эмоции могут что-то решить, не верят в искренность эмоциональных переживаний; считают, что эмоции можно проявлять только в определенных обстоятельствах (но только не сейчас). Отсюда их эмоциональная сдержанность и, следовательно, истощение. Серый цвет всегда стабилизирует процессы вокруг, но всегда выглядит раздвоенным, всегда чувствует себя плохо.

Красный цвет олицетворяет могущество, прорыв, волю к победе, он всегда добивается того, чего хочет (в зависимости от оттенка – способ достижения). Он всегда в движении, всегда источник энергии. Красный цвет любит быть первым, но не всегда может им быть – это зависит от разрушительных качеств. Девиз этого цвета – «пусть выживет сильнейший». Красный цвет заставляет насторожиться при опасности, символизирует страсть, возбуждает страстность, т.е. страстно любит, страстно ненавидит и страстно верит. Таким образом, ему свойственна максимальность в чувствах.

Красный цвет способствует работе желез внутренней секреции, выработке адреналина, связан с органами размножения, влияет на температуру тела (повышает). Делает мышцы эластичными, а суставы подвижными.

Розовый цвет означает романтичность, доброту, любовь, страстность. Чем он бледнее, тем сильнее выражение любви. Вызывает чувство комфорта, успокаивает, избавляет от навязчивых мыслей, помогает в кризисе.

Желтый цвет распространяется во все стороны, олицетворяет ум, влияние доминанта. Он самый гибкий, везде проникает, помогает преодолеть трудности, способствует концентрации внимания. Под воздействием желтого цвета быстро принимается решение и мгновенно выполняется. Люди, предпочитающие этот цвет, не любят глупцов, борются с другими с помощью слова, любят, чтобы ими восхищались, не любят быть загнанными в угол. Им свойственны высокая самооценка, уверенность в себе, деятельность. Желтый символизирует интуицию и сообразительность.

Зеленый цвет происходит от слияние синего и желтого, при этом дополняются качества того и другого. Отсюда появляется покой и неподвижность. В зеленом всегда заложена жизненная возможность, он не обладает действующей во вне энергией, но содержит в себе потенциальную энергию – не покоится, а отражает внутреннее напряженное состояние. Он выражает отношение человека к самому себе; ничего не требует и никуда не зовет (смотрит мимо всех). В себе скрывает все свои тайны, вдохновляет стабильность. Символизирует процветание и новые начинания. В негативном аспекте это цвет безмолвного одобрения и безнадежности.

Зеленый нейтрализует действие остальных цветов; помогает рассеивать негативные эмоции. Приносит спокойствие и умиротворенность, помогает сконцентрироваться и принять решение, помогает при шоке и обладает снотворным действием.

Синий цвет – это постоянство, упорство, настойчивость, преданность, самоотверженность, серьезность, строгость. Люди, предпочитающие этот цвет, стараются все привести в порядок, систематизировать. Они всегда имеют собственную точку зрения; преданы тому, что делают, их преданность людям может доходить до рабства. Синий цвет – потеря реальности, мечтание, фанатизм. Люди, испытывающие длительный стресс, напряжение, отвергают синий цвет.

Восприятие цвета

Цвет – это жизнь, он придает нам сил, лечит, восхищает. Психологи провели немало исследований на тему влияния цвета, его яркости и спектрального состава на работоспособность человека и настроение. Они пришли к выводу, что плохие, неправильно подобранные цветовые гаммы могут снизить работоспособность на 30%. Трудно оценить в процентах настроение, но оно зависит от цвета еще больше.

Цветовое окружение непосредственно влияет на наше эмоциональное и психофизическое состояние. Даже один и тот же цвет, в зависимости от интенсивности и продолжительности воздействия, вызывает у нас положительные или отрицательные эмоции. Наблюдения показали, что при различных эмоциональных состояниях возникают различные колебания потенциалов кожного покрова. Например, в красной комнате, у человека, даже с завязанными глазами пульс резко увеличивается, в желтой - становится нормальным, а в синей - замедляется.

Помимо формирования эмоционально-психического состояния у зрителя, цвет, является непосредственным выражением психических переживаний других людей. И по тому, в какой цветовой гамме выполнено живописное полотно, можно определить эмоциональное состояние художника, те ощущения, которые он испытывал при написании картины. Это может быть ощущение радости, праздника и счастья, если тона используются светлые, прозрачные и яркие, или ощущение печали и безысходности, когда картина написана в приглушенных, темных или холодных тонах.

То же самое происходит и при выборе человеком определенного цветового сочетания в одежде или интерьере. По цветовому колориту, предпочтение которому отдает человек, можно определить его эмоциональное состояние в данный момент, а если эти предпочтения достаточно постоянны, то и характер человека, уровень его интеллекта постоянны. Чем выше интеллект, тем более сложные, утонченные оттенки предпочитает человек. Если человек

активен, способен лидировать в коллективе, энергичен и решителен, то чаще всего он выбирает различные тона красного, желтого или оранжевого - яркие и энергичные цвета. Если характер человека уравновешенный, спокойный и в достаточной степени хладнокровный, то предпочтение им отдается цветам спокойной, пассивной гаммы: зеленому, фиолетовому, синему. Человек неуверенный в себе, мнительный и замкнутый чаще предпочитает серую или коричневую гамму.

Психологическая склонность человека к определенному цвету прямо связана с цветом, доминировавшим в пейзаже того района, где он провел детство. Но эти предпочтения не остаются неизменными. С возрастом человек меняет цветовые пристрастия¹.

Конечно, каждый человек воспринимает цвет по-своему. Поэтому дизайнеры и архитекторы, конструируя помещения, всегда должны учитывать социально-демографические особенности — пол, возраст, профессию и т.д. Однако имеются и некоторые общие характеристики воздействия цветов на человека. Преобладание какого-либо цвета (или сочетания цветов) в оформлении помещения создает определенную эмоциональную среду. И если здания, окружающие нас, по большей части безликие и однотипные, то, какое же будет тогда, так много значащее для продуктивной работы, настроение?

Я провел анкетирование, задав учащимся старших классов и педагогам СОШ№2 (в опросе принимали участие 70 человек) следующие вопросы:

- 1) Нравится ли Вам, как выглядят здания в нашем городе?
- 2) Какое настроение Вы испытываете, идя по улицам родного города?
- 3) Хотели бы Вы что-либо изменить в архитектуре и дизайне зданий города Пугачева?

Результаты анкетирования предоставлены в диаграммах². По диаграммам четко видно, что большая часть опрошенных недовольна видами зданий нашего города. И действительно, из 60 зданий, расположенных в центре, только 27 соответствуют стандартам нашего времени, и располагают к позитивному настроению.

И это только в центре. Положение на окраинах еще печальнее. Мы просто не можем оставаться равнодушными. В своей работе мы представим проекты зданий и сооружений, которые хотели бы видеть в нашем городе, вместо скучных и однообразных зданий.

Здания, которые хотели бы преобразовать, мы выбирали по принципам: посещаемость и место расположения. В конечном итоге мы отобрали 6 объектов:

1. Детский сад №6

¹ Приложение 1

² Приложение 2

2. Центр развития творчества детей и юношества
3. Городская котельная
4. Общежитие при ПТУ №67
5. Многоэтажный жилой дом
6. Средняя общеобразовательная школа №2

Полученный результат я решил показать школьникам и исследовать их реакцию. Для того, чтобы информация легче воспринималась учащимися, я перевел её в форму сказки³, добавив несколько выдуманных элементов. Эту сказку я показал в 3 – 6 классах. Когда дети смотрели сказку, они показывали свое настроение с помощью условных знаков – сигналов светофора.

Красный – не нравится

Желтый – нравится

Зеленый - очень нравится.

В исследовании поучаствовало 113 человек из пяти классов. По результатам исследования 70% учащихся реагируют на здания города негативно⁴.

Мы исследовали влияние архитектуры и цвета на эмоции и настроение учащихся нашей школы, и пришли к выводу: Цветовое окружение способно формировать у человека определенное эмоциональное и психическое состояние.

Заключение

Цвет много значит в жизни человека. Еще древние целители знали, что цвет окружающих объектов оказывает сильное влияние на человеческий организм и даже имеет магическую силу. Архитектура окружает нас всегда. У каждого из нас есть свой дом, теплый уголок, в который хочется вернуться

³ Приложение 3

⁴ Приложение 4

после тяжелого рабочего дня. Но подбирая цвет для такого уголка, мы совсем не задумываемся, как он влияет на наше настроение, физическое самочувствие и работоспособность.

Я исследовал влияние архитектуры и цвета на эмоции и настроение учащихся нашей школы, и пришел к выводу: «Цветовое окружение способно формировать у человека определенное эмоциональное и психическое состояние».

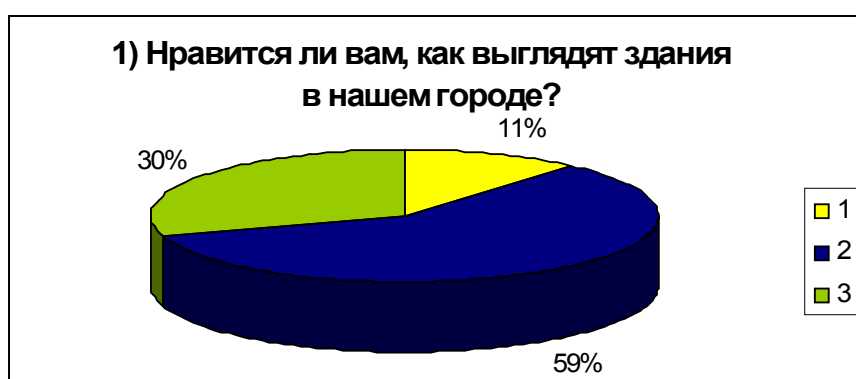
Список используемой литературы

1. Люшер М. Сигналы личности. Воронеж, 1993.
2. Руденко В.Е. Цвет - эмоции - личность. Диагностика психических состояний в норме и патологии. Л., 1980.
1. Бажин Е.Ф., Эткинд А.М. Цветовой тест отношений (ЦТО). Метод. рекомендации. Л. 1985.

Приложение 1

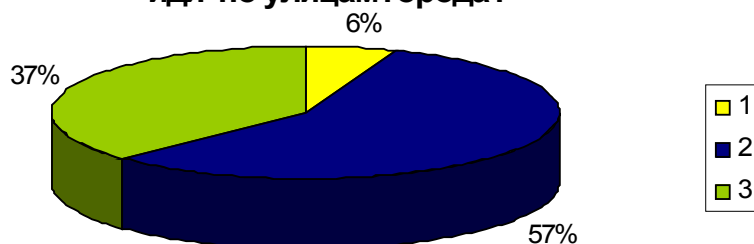
Возраст	Предпочтительный цвет	Цвет, вызывающий отрицательное отношение	Преобладающее психическое состояние
4-10	красный, пурпурный, розовый, бирюзовый	черный, темно-коричневый, серый	пребывание в мире сказок
11-12	зеленый, желтый, красный	оливковый, лиловый, пастельно-зеленый	преобладание чувственного восприятия
13-16	ультрамариновый, синий, оранжевый	фиолетовый, лиловый	рациональный подход к восприятию
17-19	красно-оранжевый	пурпурный, розовый	инстинктивно-целенаправленное восприятие мира

Приложение 2



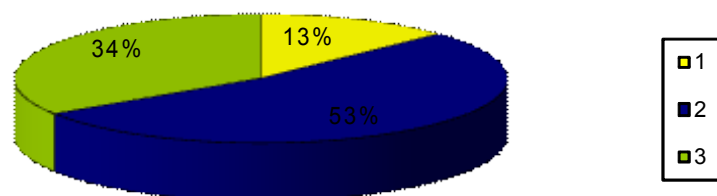
1. Да
2. Нет
3. Затрудняюсь ответить

2) Какое настроение Вы испытываете, идя по улицам города?



1. Радость
2. Тоска
3. Безразличие

3) Хотели бы вы что-нибудь изменить в архитектуре и дизайне города?



Приложение 3



В малом царстве, в степном государстве, в трехстах верстах от Волги, в городе Пугачеве, проживал дед Федот, до строительства охочь!

Возводил он терема:



Для себя,



Для бабки,



Для



внучки Аленки,

Для внучки Полинки,



Для внучка Санька,

Для внучка



Игорька,

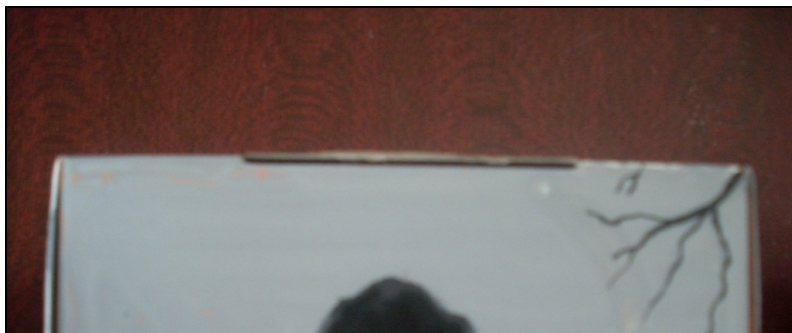
Для Жучки,



Для кошки,



Для мышки.



Приздумался народ – как-то серо он живет,



А вокруг него богатство, красоты так и прет!



И подумал тут Федот – «Чтоль мы, хуже, чем столица? Дать нам маху не годится! Каждый карандаш возьмет да начертать почнет!»

Бабке – дом под стеклом,



Деду – башню возведем,





Русский терем для ребят,



Малышам – ромашку – сад,



Научный центр для Санька,,



Место работы Игорька,



Жучке – будку навека,

Кошке – домик в три окна,





Мышке – сырные палаты.



Все довольные стоят, на дома свои
глядят.



Успокоился народ – мирно,
весело живет, мед попивает –
Вас в гости приглашает.

Сказка ложь, да в ней намек, добрым молодцам урок – ВСЕ, ЧТО ИМЕЕШЬ - МИРУ ОТДАВАЙ, И В ЗЕИЛЮ СВОЙ ТАЛАНТ НЕ ЗАРЫВАЙ!

Приложение 4

