

*МОУ Владимировская СОШ
Боготольского района Красноярского края*

Тема: «Красноярский край».

Выполнил: ученик 7класса

*Бурмаков Илья
Руководитель: Бурмакова
Лариса Александровна*

учитель физики



ДОБРО ПОЖАЛОВАТЬ

В КРАСНОЯРСК

**НА ЭТОМ МЕСТЕ В КАЧИНСКОЙ ЗЕМЛИЦЕ,
ВВЕРХ ПО ЕНИСЕЮ
НА КРАСНОМ ЯРУ ПОСТАВИТЬ
ОСТРОГ.**

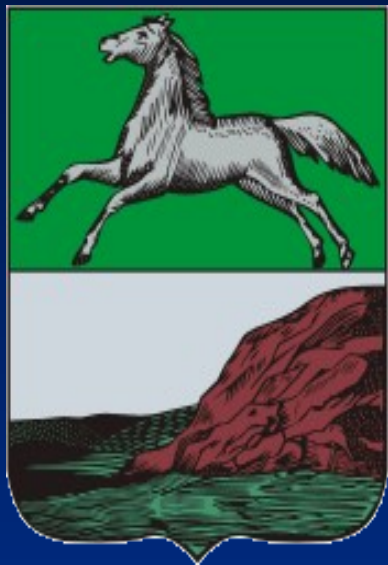
ГОСУДАРЬ МИХАИЛ ФЕДОРОВИЧ РОМАНОВ
МОСКВА 1625 ГОД
СИБИРСКИЙ ПРИКАЗ, СТОЛБЕЦ 12

**В 1628 ГОДУ ПОСТАВЛЕН ВВЕРХУ
ЕНИСЕЯ РЕКИ, НАД ЕНИСЕЕМ РЕКОЮ
И НАД РЕЧКОЮ КАЧЕЮ, НОВЫЙ
КАЧИНСКИЙ ОСТРОГ И ПРОЗВАН
КРАСНОЯРСКИМ ОСТРОГОМ.
А ОСТРОГ СТАВИТЬ ПРИСЛАН ИЗ МОСКВЫ
ВОЕВОДА АНДРЕЙ ДУБЕНСКОЙ.**

СИБИРСКИЙ ЛЕТОПИСНЫЙ СВОД.
КНИГА ЗАПИСНАЯ.



Основателю Города-Воеводе Дубенскому.



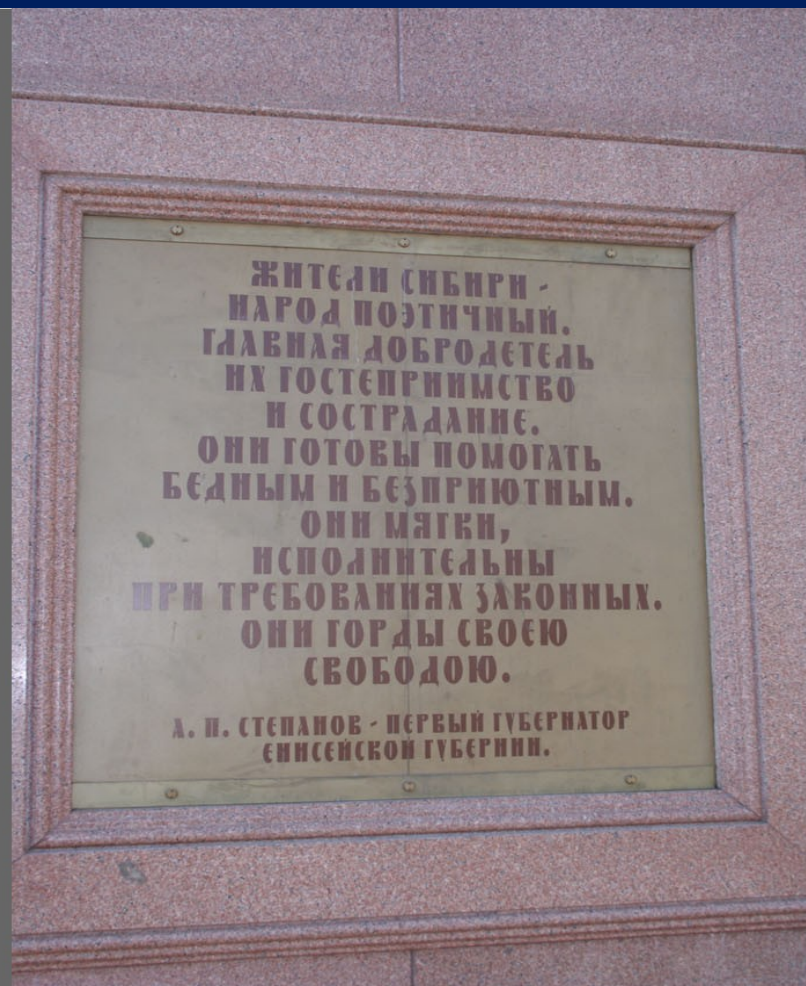
Первый герб Красноярска был утвержден 12 марта 1804 года и описывался так:

«В щите, разделенном горизонтально надвое, в верхней половине герб Томской губернии, а в нижней в серебряном поле на земле с левой стороны означена красная гора». Составители первого герба Красноярска отразили в нем административную принадлежность в то время города к Томской губернии и природо-географические особенности места, на котором он был основан.

Известно, что Красноярский острог, из которого потом вырос наш город, был построен на стрелке между устьем Качи и Енисеем, крутой и обрывистый берег которого сложен из горных пород красного цвета. Эта природо-географическая особенность места постройки острога нашла отражение как в названии города (Красный Яр, а затем Красноярск), так и в гербе города.

В декабре 1822 года Красноярск стал центром вновь образованной Енисейской губернии. В связи с этим возникла необходимость в создании новых гербов: для города и губернии. Первый шаг состоял в том, что 25 августа было утверждено измененное описание первого герба, а его изображение осталось

Красноярск – центр Енисейской губернии 1822год





Енисейский губернатор А. П. Степанов.
Гравюра Е. Гейтмана по рисунку Л. Яненко. XIX в.

Александр
Петрович
Степанов –
первый
губернатор
Енисейской
губернии
Красноярского
края с 1823
по 1831годы

Постановление Президиума
Всероссийского Центрального
Исполнительного Комитета

Учитывая ходатайства советских, хозяйственных и
общественных организаций Западно-Сибирского
и Восточно-Сибирского краев,
Президиум Всероссийского Центрального
Исполнительного Комитета постановляет:

**ОБРАЗОВАТЬ КРАСНОЯРСКИЙ КРАЙ
С ЦЕНТРОМ В Г. КРАСНОЯРСКЕ
ИЗ РАЙОНОВ И ОКРУГОВ
ЗАПАДНО-СИБИРСКОГО И
ВОСТОЧНО-СИБИРСКОГО КРАЕВ.**

г. Москва Кремль

7 декабря 1934 г.

Велик силен
Енисей. Огромен и
богат Красноярский
край. От
монгольской
границы и до
Ледовитого океана
течет Енисей, от
хакасских степей и
до Северного
Полюса раскинулся
Красноярский край.

75 лет

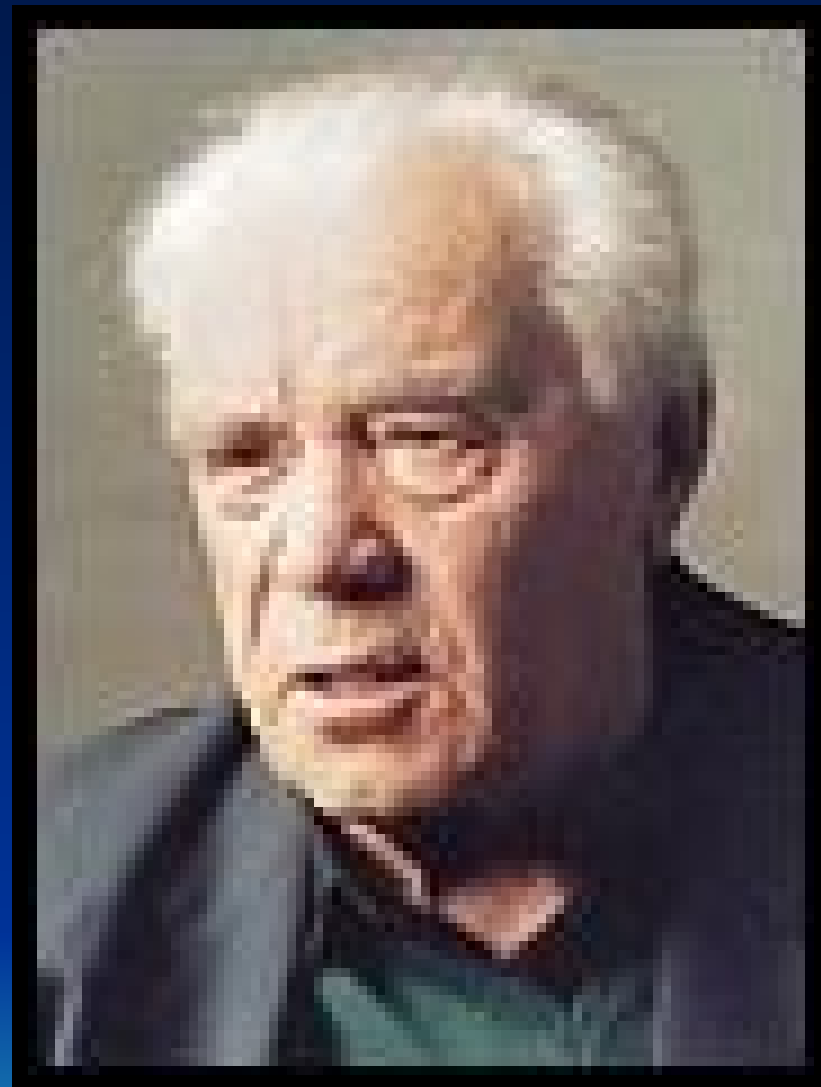


Василий Суриков, художник 1848 - 1898



В музее-усадьбе В.А.Сурикова.

Виктор
Петрович
Астафьев
1924 - 2001



«Царь-рыба» на смотровой площадке Марьина утеса в окрестностях Овсянки —
родины писателя Виктора Астафьева



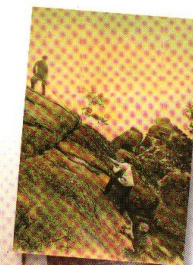
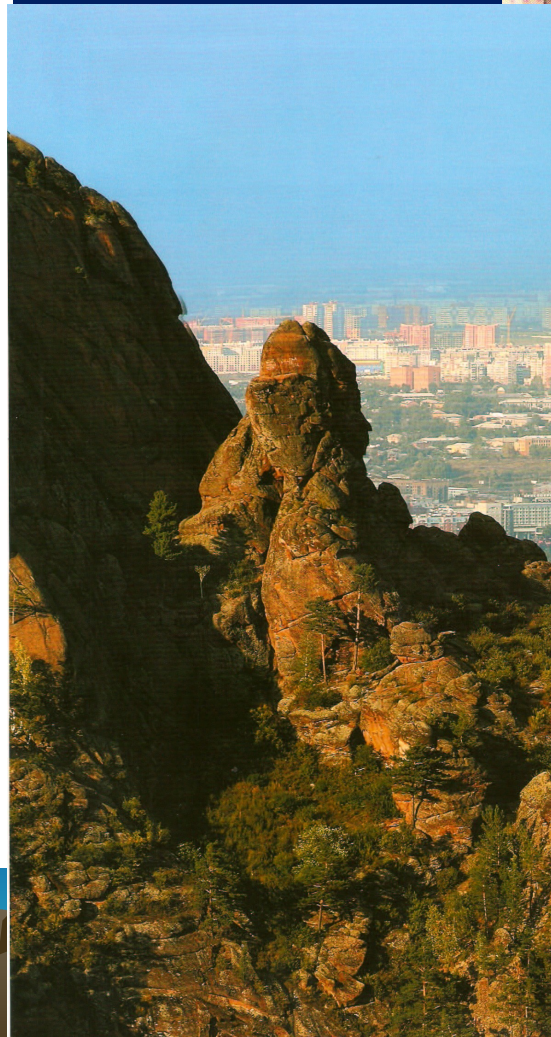
В ноябре 2006 года на Стрелке,
неподалеку от культурно-
исторического центра был открыт
памятник писателю
Виктору Астафьеву



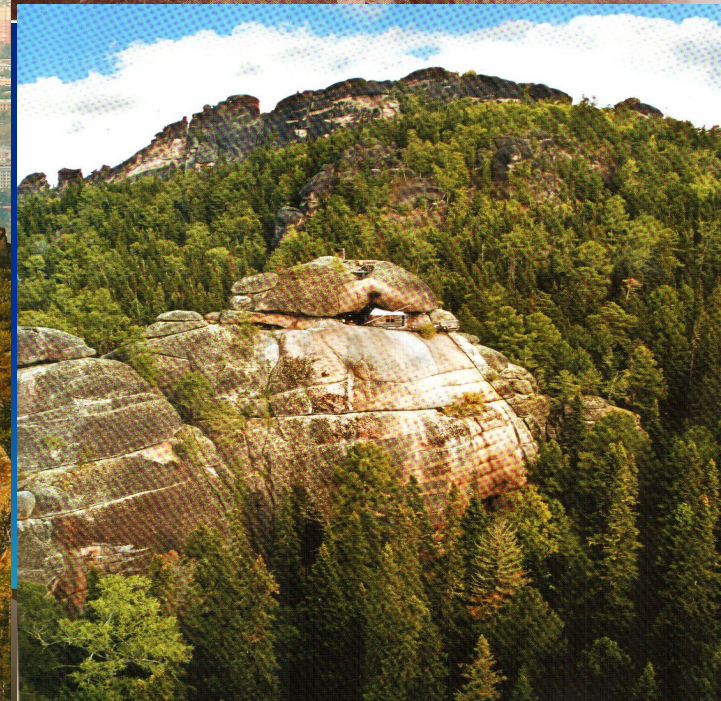
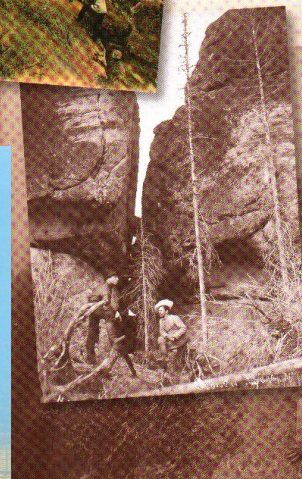
Столбы заповедные

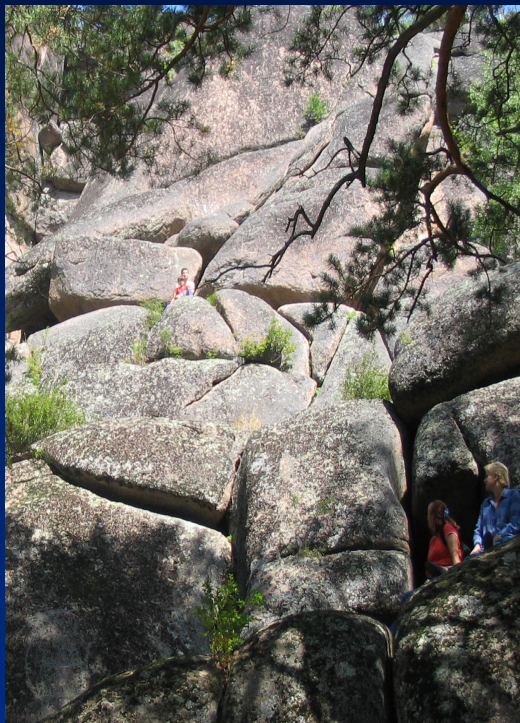


Знаменитые альпинисты,
уроженцы Красноярска
братья Виталий и Евгений Абалаковы
свои первые восхождения
делали в детстве на Столбах

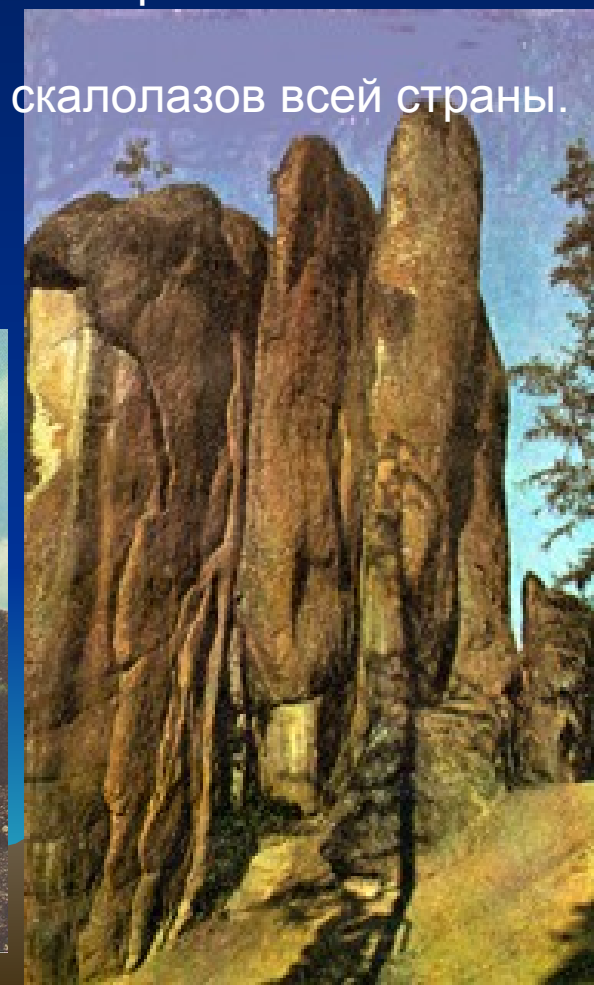


Часовня
Св. Иннокентия
Иркутского,
поставленная
на Столбах
в память всех,
кто погиб
на скалах

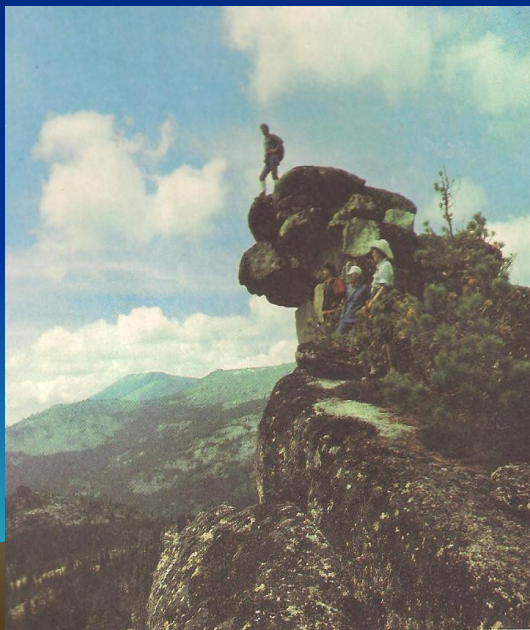
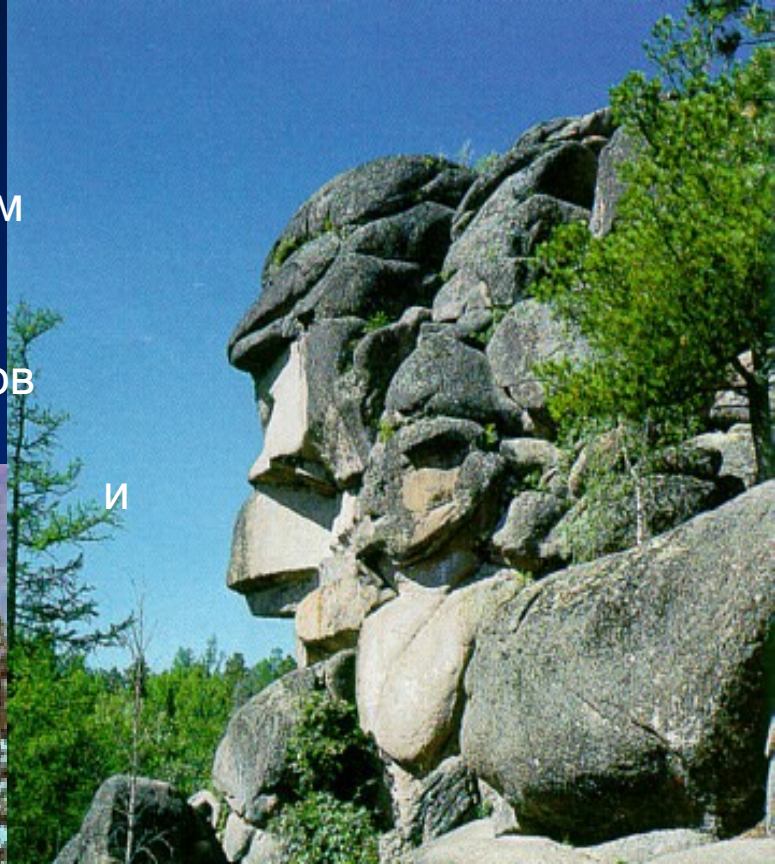




Мир скал причудливых и
странных ,
С забавным
именем «
Столбы»,
Пленит туристов
и иностранных



и скалолазов всей страны.



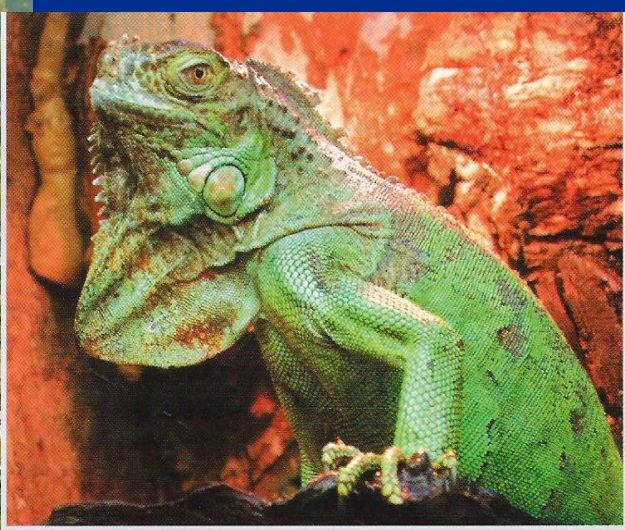
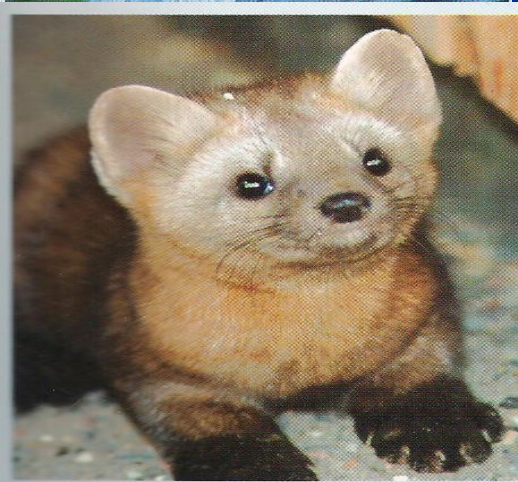
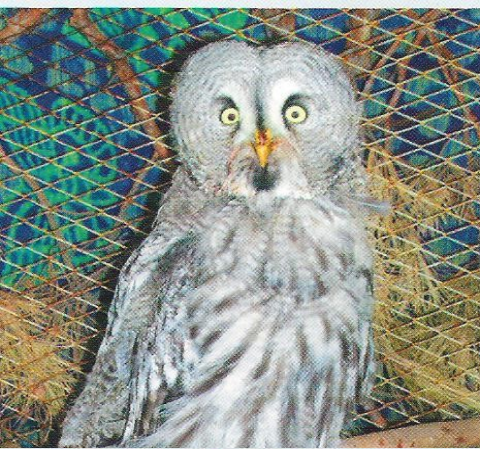
С любовью к живой природе

Когда-то на территории заповедника «Столбы» существовал «живой уголок» — приют для птиц и зверей, созданный Еленой Крутовской, зоологом, внучкой известного красноярского врача, общественного деятеля Владимира Михайловича Крутовского.

Своим четвероногим и крылатым питомцам — лисятам и зайцам, рысям и соболькам, глухарям, косулям, пострадавшим от браконьеров, недобрых людей, Крутовская посвящала свои добрые, окрашенные мягким юмором рассказы. Ее книги «Ручные дикари», «Лоська», «Имени доктора Айболита» и другие хорошо знали и любили дети и взрослые всей страны. «Читала вашу книжку и плакала от радости, что на свете есть такой человек», — писала Крутовской Фаина Раневская, народная артистка СССР. Елена Крутовская мечтала о создании большого, с просторными вольерами приюта для животных, сожалела о том, что в Красноярске никогда не было зоопарка...



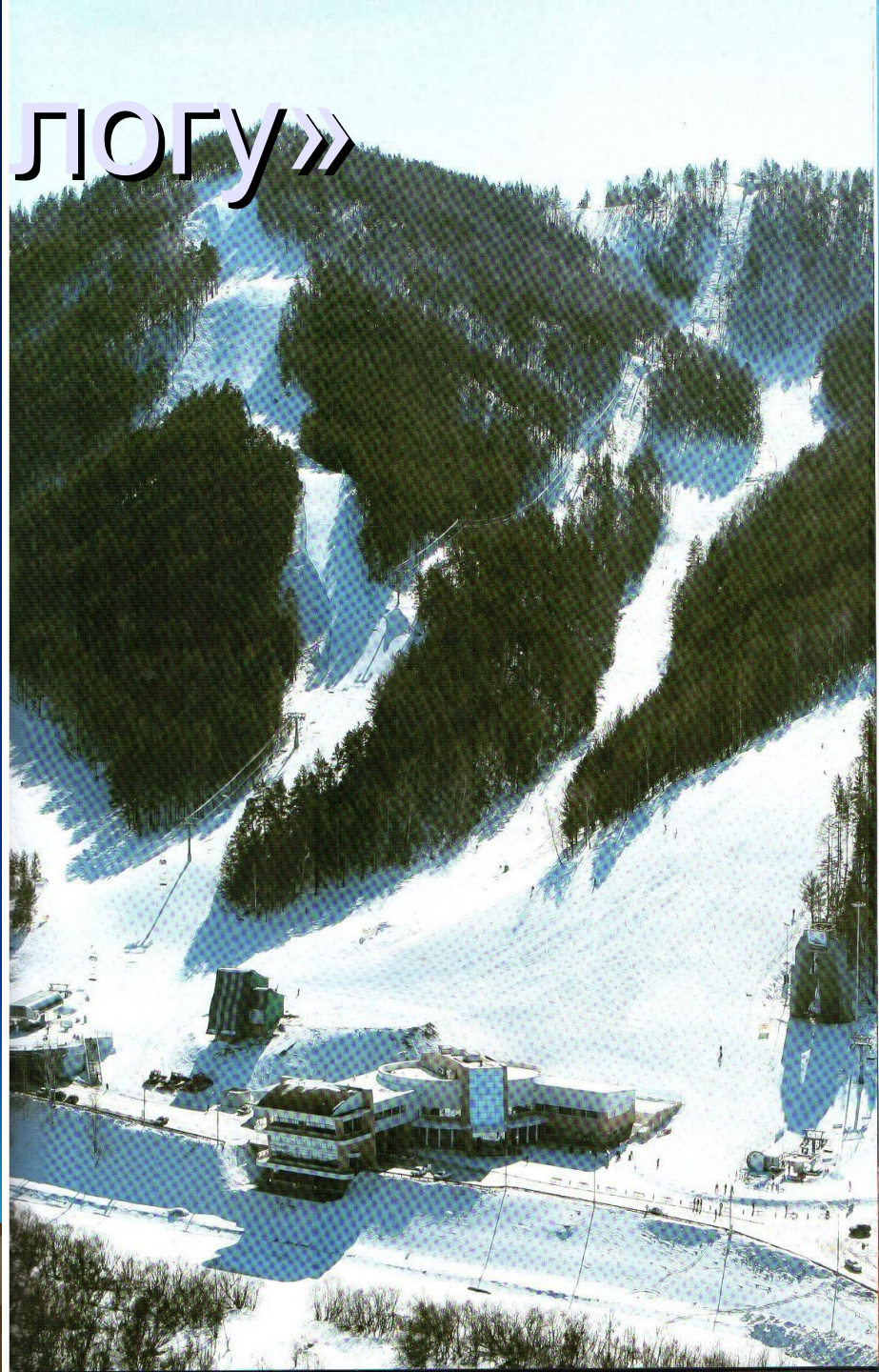
В 2000 году такой зоопарк появился, и всего лишь в 5—6 километрах от бывшего «живого уголка» Крутовской. Его назвали «Роев ручей» — в честь небольшого источника, протекающего неподалеку и берущего начало на территории заповедника.



В «Бобровом логу»

На юго-западной окраине города, в декабре 2006 года был открыт горнолыжный комплекс «**Бобровый лог**».

В комплексе более десятка лыжных трасс различной сложности, которые рассчитаны на опытных любителей горного спуска и на начинающих, и конечно на экстремалов.



Энерго сети края



Красноярск

- 1.ТЭЦ-1
- 2.ТЭЦ-2
- 3.ТЭЦ-3
- 4.Энергосбыт
- 5.Центральные Электрические сети
- 6.Горэлектросеть
- 7.Красноярская теплосеть
- 8.Красноярскэнергоремонт
- 9.Красноярскэнергоспецремонт
- 10.Красноярскэнергострой
- 11.НИЦЭ

Лесосибирск

12. Северные электрические сети

Кодинск

13. Северо-Восточные электрические сети

Назарово

14. Назаровская ГРЭС

Канск

- 1.Канская ТЭЦ
- 2.Восточные электрические сети

Ачинск

17. Западные электрические сети

Шарыпово

18. КАТЭКэлектросеть

Минусинск

- 1.Минусинские электрические сети
- 2.Минусинская ТЭЦ

Заозерный

- 1.Юго-Восточные электрические сети



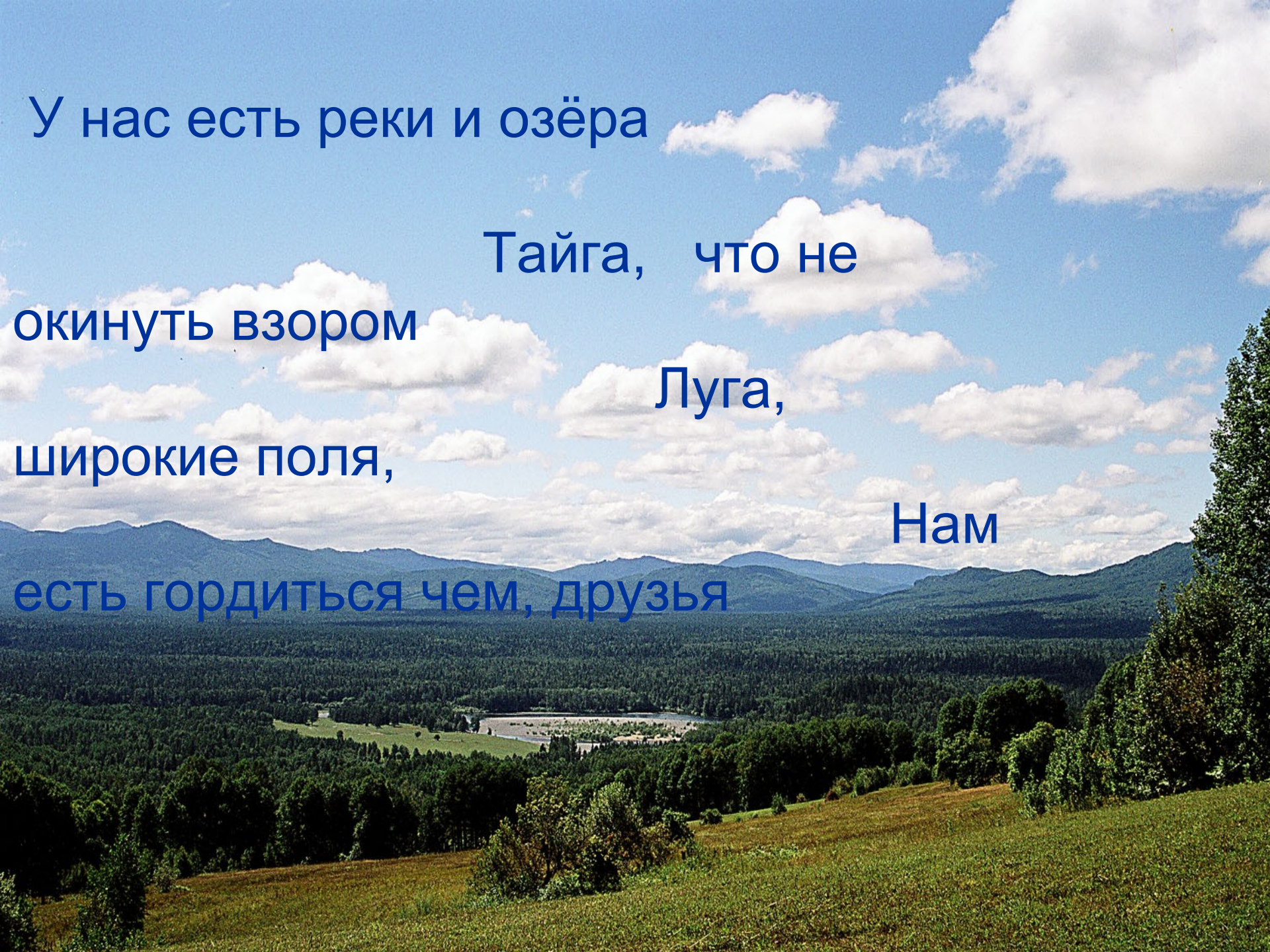
Усть-Хантайская ГЭС




Красноярская ГЭС



Курейская ГЭС



У нас есть реки и озёра
Тайга, что не
окинуть взором
Луга,
широкие поля,
Нам
есть гордиться чем, друзья

A photograph of a lush forest with tall, slender coniferous trees. The trees are covered in vibrant green needles, and their dark trunks are visible against the foliage. Sunlight filters through the canopy, creating dappled light on the forest floor. The sky is a clear, bright blue, visible through the upper branches of the trees.

***Растет зеленый лес
стеною до небес***



Безмолвно спит тайга,
где вечные снега

**Бескрайние поля – душа твоя,
земля**

**Леса – твоя душа, реки –
твои глаза,**

**Твой голос – птичий свист-
взлетает вверх и вниз**

ОЗЕРА КРАЯ



1. Таймыр
2. Портнягино
3. Ессей
4. Пясино
5. Лама
6. Кета
7. Хантайское
8. Маковское
9. Виви
10. Учум
11. Тагарское
12. Светленькое

Озеро Таймыр

Находится на востоке полуострова Таймыр, в горах Бырранга.

Занимает тектоническую впадину, обработанную древним ледником.

Берега изрезанные, северный и восточный – крутые, южный – пологий. В западной части

Таймыра расположено несколько каменистых островов. В озеро впадает река Верхняя Таймыра, вытекает – Нижняя Таймыра.

Безледный период 64 дня.

Площадь меняется от 4.5.тыс км² в половодье до 1.2 тыс км² зимой.

Глубина от 1 до 26 м в разных частях озера.



Озеро Учум

Находится в северо-западной части Чулымо - Енисейской котловины, в 38 км южнее города Ужура. Понижение тектонического происхождения, длиной 4 км и шириной 1.6 км, заполнено горько – соленой водой и лечебными грязями.



По химическому составу озерная вода сульфатно-хлоридная, натриево – калиевая, щелочная. В ней присутствует также ряд других соединений, в том числе соли кальция, магния, кремневой кислоты. В значительных количествах, достигающих 0.2 – 0.1 грамма в литре воды, в придонном слое присутствует сероводород. Из микроэлементов спектральными анализами в озерной воде, особенно в природной рапе, обнаружены медь, цинк, кобальт, барий, марганец, свинец, ванадий, хром, титан, стронций, серебро.

Озеро Светленькое

Памятник природы образован в 1993 году в целях сохранения уникального природного объекта – озера, расположенного на территории Енисейского района в Касовском лесничестве Нижне – Енисейского лесхоза в кварталах № 716 – 719, 773 – 775. Памятник занимает площадь 1 240 га и включает в себя озеро Светленькое.



Озеро Тагарское

Находится в 15 км от Минусинска в эрозийной ванне. Оно имеет вытянутую с северо-запада на юго – восток форму длиной около 2 км и шириной около километра. Максимальная глубина озера 3.5 м. Пологие берега покрыты степной и луговой растительностью, и только в южной части есть сосновый бор. Дно озера покрыто илом, который издавна используется для лечебных целей. Вода горько – соленая из-за растворенных в ней различных минеральных солей. Вода по составу хлоридно - сульфатная, магниевая – натриевая с нейтральной средой. В ней обнаружен йод, бром, кремниевая кислота, свинец, медь, цинк, серебро, стронций, титан, ванадий, барий, марганец, сурьма, бор, алюминий, фтор, железо и другие элементы. В наши дни озеро Тагарское является крупным лечебным противотуберкулезным лечебным учреждением края, использующим в своей работе природные богатства – лечебные грязи и минеральные воды.



В.И.
Суриков

«Видел я
Альпы
швейцарские
и итальянские
но нигде я
не видел
такой красоты,
как эта, наша
сибирская!».



Литература:

•

- Красноярск. Путешествие по городу в далекое и близкое. Составитель и автор текста В.В.Чагин. Красноярск: Издательство «Платина», 2008год.
- Золотая книга Красноярского края. Красноярск: Издательство «Буква», 2004год
- Красноярский край. Составитель и автор текста Ю.Авдюков Красноярская государственная телерадиокомпания 1992год.
 - Красноярский край XX век. Наша история. Красноярск: Издательство «Буква», издательство «Анатолия Статейнова», 2001год
- Красноярье: пять веков истории. Край с 1917 по 2006год. Ч.2 учебное пособие по краеведению. Красноярск Группа компаний «Платина», 2006год

