

Национальный парк «Смоленское Поозерье»

Работу выполнила
ученица 9 класса
Якубова Виктория
Руководитель
Терещенкова В. Г.

Содержание:

Цель и задачи.....	стр3.
-Введение.....	стр4.
-Основная часть.....	стр9.
1 История создания национального парка.....	стр9.
2 Характеристика национального парка «Смоленское Поозерье»..	стр13.
2.1) Географическое положение и конфигурации.....	стр13.
2.2) Геология и полезные ископаемые.....	стр13.
2.3) Рельеф.....	стр15.
2.4) Климат	стр16.
2.5) Ландшафт.....	стр16.
2.6) Реки и озера.....	стр17.
2.7) Подземные воды.....	стр24.
2.8) Грунтовые воды.....	стр24.
2.9) Межпластовые воды.....	стр24.
2.10) Болота.....	стр24.
2.11) Растительность.....	стр25.
2.12) Животный мир.....	стр25.
2.13) Туризм.....	стр26.
3 Форум «молодёжь-поозерья.ru».....	стр28.
4 Деловые люди в Поозерье.....	стр31.
5 Сертейский комплекс и национальный парк.....	стр34.
6 Стихотворение «Смоленское Поозерье».....	стр37.
-Заключение.....	стр38.
-Список литературы.....	стр42.
-Приложение.....	стр44.

Цель:

Определить цель исследования – значит ответить на вопрос о том, зачем мы его проводим.

Изучить и составить характеристику национального парка «Смоленское Поозерье» по различным источникам информации.

Тема, которую я исследую, описана в книгах, которые важно прочитать. Я начинала со справочников и энциклопедий. Они дают точную и краткую информацию. Кино и телепередачи о национальном парке «Смоленское Поозерье» ещё не видели.

Нашла в Интернете некоторые материалы. Мы консультировались у профессора СГУ Виктора Андреевича Шкаликова одного из организаторов национального парка

Задачи:

Задачи исследования уточняют цель. Главными задачами в моей работе являются :

- развития интереса к изучению географии родного края, возможности передать свои наблюдения, знания, впечатления о родном крае;
- познание окружающего мира, воспитание бережного отношения к единым общечеловеческим ценностям и природному наследию;
- расширение знаний по заинтересовавший меня теме и формирования экологической культуры и активной жизненной позиции;
- формирование ответственности, деловитости, готовности преодолевать трудности, потребности самостоятельно пополнять знания, заниматься самообразованием;
- стремление целенаправленно пользоваться научно-популярной, справочной литературой, словарями, Интернетом;
- совершенствование навыков работы с компьютером.

Тему моих исследований я выбрала потому, что она является вопросом одного из билетов по географии Смоленской области.

Введение

Первые национальные парки появились в США во второй половине XIX века. Основным принципом организации было сохранение ценных природных объектов «для пользы и блага нации», при условии свободного посещения людьми, но с исключением этих территорий из традиционного хозяйственного использования. Принципиальными отличиями национальных парков от заповедников является, прежде всего, элементы коммерческой деятельности, получение доходов от регламентированного туризма и слабое развитие научных исследований (Национальные парки, 1996).

В настоящее время национальный парк – часто обширная территория, включающая особо охраняемые (не подвергшиеся существенному воздействию со стороны человека) природные комплексы или их части и предназначения преимущественно для рекреационных целей (Реймерс, 1990). Специально разработанные юридические и административные положения о национальных парках ставят основной целью этих организаций сохранение типичных и животных ландшафтов вместе с памятниками природы, истории, культуры и архитектуры, а также сохранение и увеличение генетического фонда флоры и фауны при одновременном улучшении организации туризма и рекреации без ущерба для природы. В национальном парке предусматривается организация научно-исследовательской и просветительской работы, направленной на решение вопросов теории и практики охраны природы, ознакомление людей различными памятниками, достопримечательностями и т.п. С этой целью территорию национального парка разделяют на участки (функциональные зоны) с различным режимом эксплуатации. Выделяют, как правило, 5-7 зон: заповедную, особо охраняемую, познавательного туризма, рекреационную, охраны историко-культурных объектов, обслуживание посетителей, хозяйственного назначения.

Национальный парк совмещают широкий сектор задач, основными из которых являются: охрана природного и культурного наследия, организация туризма и отдыха, хозяйственная деятельность местного населения. Уникальный набор функций национальных парков позволяет использовать их для разработки и апробирования региональных идей устойчивого развития.

Национальными парками объявляются территории, которые включают природные комплексы и объекты, имеющие особую экологическую, историческую и эстетическую ценность и предназначенные для использования в природоохранных, просветительских, научных, культурных целях и для регулируемого туризма.

Государственная система национальных парков Российской Федерации начала формироваться более 20 лет назад, первые национальные парки “Сочинский” и “Лосиный остров” образованы в 1983г. По состоянию на 31 декабря 2004г. в Российской Федерации имелось 35 национальных парков общей площадью 6,947 млн. га (0,41% площади России.)

Национальные парки расположены на территории 10 республик, двух краев, 18 областей, одного города федерального значения, одного автономного округа. Все 35 национальных парков находятся в непосредственном управлении Росприроднадзора (табл. 1).

Таблица 1

Национальные парки Российской Федерации

Название	Год создания	Площадь, тыс. га	Местоположение
“Алания”	1998	55,410	Республика Северная Осетия - Алания
“Алханай”	1998	138,234	Агинский Бурятский автономный округ
“Башкирия”	1986	82,300	Республика Башкортостан
“Валдайский”*	1990	158,461	Новгородская область
“Водлозерский”*	1991	468,193	Республика Карелия, Архангельская область
“Забайкальский”	1986	267,177	Республика Бурятия
“Зюраткуль”	1993	88,249	Челябинская область
“Кенозерский”*	1991	139,663	Архангельская область
“Куршская коса”	1987	6,621	Калининградская область
“Лосиный остров”	1983	12,881	Москва, Московская область
“Марий Чодра”	1985	36,875	Республика Марий Эл
“Мещера”	1992	118,758	Владимирская область
“Мещерский”	1992	103,014	Рязанская область
“Нечкинский”	1997	20,758	Удмуртская Республика
“Нижняя Кама”	1991	26,601	Республика Татарстан

“Орловское Полесье”	1994	77,745	Орловская область
“Паанаярви”	1992	104,473	Республика Карелия
“Плещеево озеро”	1988	23,573	Ярославская область
“Прибайкальский”	1986	417,297	Иркутская область
“Припышминские боры”	1993	48,730	Свердловская область
“Приэльбрусье”	1986	101,200	Кабардино-Балкарская Республика
“Русский Север”	1992	166,4	Вологодская область
“Самарская Лука”	1984	127,186	Самарская область
“Себежский”	1996	51,183	Псковская область
“Смоленское Поозерье”*	1992	146,237	Смоленская область
“Смольный”	1995	36,385	Республика Мордовия
“Сочинский”	1983	188,628	Краснодарский край
“Таганай”	1991	56,843	Челябинская область
“Тункинский”	1991	1183,662	Республика Бурятия
“Угра”*	1997	98,623	Калужская область
“Хвалынский”	1994	25,514	Саратовская область
“Чаваш Вармане”	1993	25,2	Чувашская Республика
“Шорский”	1989	413,843	Кемеровская область
“Шушенский бор”	1995	39,170	Красноярский край
“Югыд ва”	1994	1891,701	Республика Коми

Основная часть

1 История создания национального парка

В 1978 году на площади 124000га в центральной и восточной частях ныне существующего национального парка был создан Куров-Борский заказник областного значения. Создание заказника не привело, как планировалось, к усилению охраны этой территории от лесохозяйственного и рекреационного прессинга. Поэтому уже в середине 80-х годов вновь разгорелись споры о перспективах сохранения этого уникального уголка, Смоленщины который по образному названию ведущих российских и зарубежных ученых называю «Смоленской Швейцарией», а озеро Сапшо великий русский путешественник наш земляк Николай Михайлович Пржевальский называл «Байкал в миниатюре».

Наиболее активно отстаивали идею создания в “Смоленском Поозерье” особо охраняемой территории более высокого ранга нежели заказник, ученые Смоленского педагогического института (в настоящее время университета) во главе с профессором Н.Д. Кругловым и местный краевед В.М. Гавриленков.

Первоначально национальный парк планировалось разместить исключительно в пределах Демидовского района. Однако, предварительное изучение многочисленных материалов и особенно рельефа, геологии показало, что для нормального функционирования и развития парка ограничение его лишь административными рамками не приемлемо. Было предложено расширить территорию парка за счет некоторых участков соседнего Духовщинского района, составляющих с частью земель Демидовского района единый ландшафт, в пределах которого существуют определенные

взаимосвязи между различными природными комплексами. Данное предложение было поддержано и реализовано на практике.

Подготовка предпроектных работ по организации национального парка, а также основные согласования были завершены в очень короткий срок – 3 года и 15 апреля 1992 года постановлением Правительства Российской Федерации №247 было принято решение “О создании государственного природного парка “Смоленское Поозерье”.

Над этим проектом работали: археолог, профессор Е.А. Шмидт; ботаники-доценты В.А.Батырева, Т.В.Богомолова, Н.В.Федоскин; географы-доценты В.А.Шкаликов, А.С.Кремень, В.Б.Козлов; зоологи-доценты В.Ф. Антощенко, М.М. Сычев; председатель комитета по экологии Демидовского района Н.И.Гавриленков; известный краевед В.М.Гавриленков; журналист С.В.Подрезов; учитель-краевед Е. П Гавриленкова.

Своим названием «Смоленское Поозерье» обязано 35 большим и малым ледниковым озерам. Каждое из них по своему прекрасно и неповторимо.

Заповедная, волшебная страна “Смоленское Поозерье” имеет не только свои природные особенности, но и богата культурно-историческим наследием. **180 памятников истории и культуры**, некоторые из которых имеют большую научную значимость, расположены на его территории (приложение 43, 44, 45, 46). Это многочисленные **неолитические стоянки (14), городища (17) и селища (14), курганные могильники славян-кривичей (32)**. Здесь же находятся остатки и одного из самых **загадочных древнерусских городов**, процветавшего с IX по XVII в.в. на торговом пути “из варяг в греки” - **Вержавска**. История этого края связана с **именем великого**

путешественника, исследователя **Центральной Азии Н.М.Пржевальского** (приложение 44, 45, 46). В поселке Пржевальское, бывшая Слобода, в восстановленной усадьбе знаменитого соотечественника открыт **музей, рассказывающий о жизни и деятельности знаменитого путешественника-исследователя**. Особой популярностью среди местных жителей и посетителей парка пользуется минеральный источник **“Святой колодец”**. В поселке Пржевальское восстановлена **церковь XVIII в.**

Обилие памятников военной истории позволяют воссоздать страницы боевого прошлого Смоленской земли с начала XVII по XX в. Места сражений с польско-литовскими интервентами и немецко-фашистскими захватчиками, **оборонительные сооружения, партизанские базы, братские могилы и отдельные захоронения защитников нашей Родины**, говорят о героизме и самоотверженности нашего народа в разные периоды его истории. И регулярные войска, и народное ополчение всегда давали врагу достойный отпор. В пос. Пржевальское, одном из культурно-исторических центров национального парка, находится **Музей партизанской славы** (приложение 40, 43). Его экспозиция рассказывает о партизанском движении в нашем крае, о людях, героически сражавшихся в тылу врага.

На этой территории сохранилось много следов Великой Отечественной войны (Гавриленков, 1994). Бои регулярных войск Советской армии и партизан не затухали здесь на протяжении трех лет (1941-1943 гг.). **Места упорных боев и многочисленных подвигов и советских воинов**, партизан далеко еще не везде обозначены и не используются должным образом в познавательных целях, в патриотическом воспитании посетителей парка и особенно молодежи. **Обустройство таких мест позволит заметно повысить**

приток посетителей и будет, безусловно, способствовать повышению рекреационного значения парка (приложение 28, 29, 32, 33, 35).

С 1995 года «Смоленское Поозерье» член Ассоциации заповедников и национальных парков «Северо-запада России». В 1998 году – принят в ассоциацию заповедников и национальных парков «Великий водораздел России» и в Федерацию Природных и национальных парков Европы (Европарк). Познакомиться с опытом работ в различных областях природоохранной деятельности позволяют семинары проводимые на различных охраняемых территориях России в том числе и в нашем национальном парке.

В ноябре 2002 года национальному парку «Смоленское Поозерье» был присвоен статус биосферного резервата программы ЮНЕСКО «Человек и биосфера (МАБ).

О международном сотрудничестве говорят давние партнерские отношения, сложившиеся у специалистов парка с коллегами из природоохранных организаций США.

С 1992 года для педагогов Демидовского, Духовщинского, районов и города Смоленска американские специалисты проводят семинары, обучающие нетрадиционным формам проведения экологических занятий.

2 Характеристика Национального парка «Смоленское Поозерье»

Национальный парк был создан в апреле 1992 году на территории северо-восточной части Демидовского и северо-западной части Духовщинского района. Создание такой ООПТ высокого ранга было обусловлено необходимостью сохранения малоизмененных человеком, разнообразных объектов, историко-культурных ценностей. Предусматривалось также развитие регулируемого туризма и экологического просвещения.

2.1 Географическое положение и конфигурация.

Парк расположен на **площади 146 237га**. Охранная зона, выделенная **полосой 500м вдоль его границ, занимает площадь 7500га**. Основная часть площади парка (**107 563га или 73,6% от всей его площади**) находится под лесом. Земли **сельскохозяйственного назначения** без изъятия их из сельскохозяйственной деятельности размещены на **площади 31 804га (21,7% от всех земель парка)**. Болота озера и реки занимают соответственно **2940га, 1608га и 458га**. Географические координаты: **55°21' - 55°46' с.ш. 31°29' - 32°18' в.д.**

По конфигурации территория парка представляет собой почти **правильный ромб**. Максимальное расстояние с **запада на восток – 55км**, с **юга на север – 50км**. Географический центр парка расположен в районе **д. Гласково**. На севере парк **граничит с Тверской областью** (приложение 48, 49, 50).

2.2 Геология и полезные ископаемые.

Смоленская область расположена в западной части Центра Русской (Восточно-Европейской) платформы. Мощность ее по геологическим данным, составляет около **30-35км**. В строении платформы выделяют два яруса. - нижний (фундамент) и – верхний (платформенный чехол). Фундамент платформы представлен **магматическими и метаморфическими горными породами архейского (AR) и**

раннепротерозойского (PR1) времени. Породы эти смяты в складки, нарушены глубинными разломами. Вследствие большой глубины залегания они ни где не выходят на поверхность, но вскрыты десятком глубинных скважин пробуренных на Смоленщине.

Осадочный чехол (платформенный) на территории «Смоленского Поозерье» представлен Девонской системой, **Верхний отдел, Фаменский ярус, следующими породами: доломиты, известняки с прослоями глин, песков песчаников и гипсов.**

Полезные ископаемые. В недрах Смоленской области обнаружено около 30 видов полезных ископаемых осадочного происхождения. На территории национального парка обнаружены различные **виды глин, строительные пески, песчано-гравийные материалы, торф, лечебные грязи, минеральные воды, минеральные рассолы.**

Лечебные грязи. Это смеси, образующиеся в результате в результате разложения органических остатков в водоеме. Лечебные илы известны в ряде озер и торфяников окрестностей поселка Пржевальское. Для лечебных целей оказались пригодными сапропели **оз. Мутного в Демидовском районе.** Они разрабатываются местным санаторием с 1974 г. Ежегодная добыча-600куб. м лечебных грязей.

Минеральные воды. В недрах области открыты минеральные воды, которые по своим качествам не уступают водам курортов Кавказа, Украины и Прибалтики. Лечебно-питьевые воды, **имеющие сульфатно-кальциево-магниевый состав (Сапшо),** с минерализацией 2,3,6 г/л обнаружены в п. Пржевальское (приложении...). Они залегают на глубине от 120 до 250м. В п. Пржевальское вскрыты высокоминерализованные воды и рассолы сульфатно-хлоридного и хлоридно-натриевого состава. В них нередко повышенное содержание брома. Воды залегают на глубине 300-700м, а бромовые рассолы – до 1000м. они пригодны для лечения заболевания опорно-двигательного аппарата, периферической

нервной системы, желудочно-кишечного тракта, печени и др. **В п. Пржевальское работает здравница, использующая местные природные ресурсы: грязи, минеральные воды и рассолы с содержанием брома.**

2.3 Рельеф.

Разнообразие форм рельефа данной территории, наличие своеобразных и уникальных геолого-геоморфологических образований, живописных озер, лесных насаждений разных типов обеспечивают здесь весьма благоприятные условия для отдыха.

Территория парка отличается весьма значительным разнообразием рельефа. Здесь, наряду с редкими и интересными формами рельефа, свойственными краевым образованиям (**холмы, гряды, камы** (приложение 36), **озы и др.**), широко представлены типичные для зоны Валдайского оледенения **моренные и слабо-волнистые равнины, плоские озерно-ледниковые низины** (приложение 4), занятые водоемами, лугами, болотами. **Высота некоторых моренных холмов достигает 25-30м и даже 40м.** Наиболее крупные их участки расположены между озерами Чистик и Рытое, к югу и к западу от Баклановского озера, возле оз. Сапшо.

К редким образованиям относится **урочище «Чертов ров»** (вблизи д. Агеевщина), где на относительно небольшой глубине **прослеживаются Микулинские межледниковые отложения.**

Отличная особенность литогенной основы территории парка - значительная **пестрота рельефа и покровных пород.** В пределах рассматриваемой территории хорошо выделяются **вторая полоса краевых образований валдайского ледника** (приложение 31). Прослеживается она по линии пос. Пречистое – д. Воробыи – пос. Пржевальско – д. Бакланово и далее за пределы парка к Чеплинским

озёрам. В связи с особенностями деятельности ледника и его талых вод здесь образовались своеобразные, **не встречающиеся практически в других местах Смоленщины** в пределах зоны валдайского оледенения формы конечно-моренного и водно-ледникового рельефа.

На территории парка представлены не только многие типичные для области, но и своеобразные и даже уникальные формы рельефа. **Неповторимы пейзажи краевых образований ледника** южнее западнее пос. Пржевальское, северней и южней. Бакланово, юго-западнее озеро Лошамье. Весьма привлекательные и своеобразные комплексы **озово-бугристых образований** по среднему течению реки Василёвка.

2.4 Климат.

Для территории национального парка характерен **умеренно-континентальный** климат с **умеренно-теплым и влажным летом, умеренно-холодной зимой с устойчивым снежным покровом**, хорошо выраженными переходными периодами. Преобладает **западный перенос воздушных масс**.

Территория парка относится к **наиболее влажной части области, годовая сумма осадков здесь около 730мм**. Значительное количество осадков обусловлено, не только расположением этой территории в зоне наиболее частого прохождения циклонов, но и наличием Слободской и Демидовской возвышенностей, а так же высокой лесистостью территории.

2.5 Ландшафт.

Парк находится на трех существенно различающихся ландшафтов. Основная его часть входит в пределы **ландшафтов Слободской возвышенности и Ельшанско-Свитской низины**, относящихся к зоне валдайского оледенения. Небольшая восточная его часть

относиться к ландшафту Духовщинской возвышенности, расположенном в зоне днепровского (московского) оледенения.

Представленные на данной территории ландшафты существенно различаются между собой. В ландшафте Слободской возвышенности помимо типичных для зоны валдайского оледенения природных комплексов (**волнистых мореных равнин, мореных холмов, камов и др.**) представлены своеобразные природные комплексы краевой зоны оледенения – **мощные озовые гряды, крупные песчаные холмы, образующие с глубокими котловинами и отдельными заболоченными низинами сложные природные системы.** Образованные их связано с особыми деятельности ледника и его талых вод на данной территории.

В ландшафте **Ельшанско-Свитской низины преобладают зандровые и озерно-ледниковые равнины.** Своеобразием здесь отличаются природолинные зандры, представленные местами особыми комплексами **бугристоозовых образований.** Особенно выделяются такими образованиями долины рек Василевки, Гобзы, Сермятки. В данном ландшафте хорошо сохранились многие торфяники, в том числе входящие в число наиболее крупных области.

Ландшафт Духовщинской возвышенности включает ряд типичных для зоны днепровского оледенения природных комплексов - мореных равнин, перекрытых лессовидными суглинками; маломощными отложениями талых ледниковых вод. Заметно выделяются здесь в отдельных местах на склонах Духовщинской возвышенности ярко выраженная сеть эрозионных форм рельефа.

2.6 Реки и озера.

На территории национального парка нет крупных рек, в основном это реки 3-4 и более низких порядков, относящиеся к **бассейну р. Западной Двины.** Наиболее крупной рекой национального парка

является **р. Ельша** (приложение 9), **впадающая в р. Межу** - первый наиболее многоводный приток верхнего течения р. Западной Двины. **Бассейн р. Ельши занимает более 80% всей площади парка.** Лишь самый юг и западная его часть относятся соответственно к бассейнам рек Гобзы и Половьи. Небольшая часть данной территории вдоль западной границы относятся к бассейнам р. Сертейки и других небольших рек, впадающих в р. Межу.

Основной рекой юго-запада национального парка является р. **Половья** (приложение 6), с наиболее крупными притоками **р. Брус и р. Демьянка.** Имея связь с оз. Петровское, Рытое и Баклановское, р. Половья отличается **высокой полноводностью с самого начала.**

Истоками ряда рек являются озера. Из оз. Петраковское вытекает **р. Ельша**, из оз. Щучье - **р. Должица**, из оз. Дго - **р. Ильжица**, из оз. Рытое - **р. Половья**, из оз. Баклановское - **р. Брус.** На этих реках нечасто бывает высокий подъем воды в весенние половодья и в летне-осенние паводки, в меженные же периоды расходы воды выше, чем на других реках.

Чистота воды рек и своеобразный гидрологический режим благоприятствует развитию водного туризма, отдыха у водных объектов. Для туристов-байдарочников, предпочитающих **сплав по спокойным равнинным рекам** организованы водные туры по **р. Ельша, р. Половья с проживанием в палатках на оборудованных стоянках.** Питание - в полевых условиях на костре. В стоимость тура также входит: предоставление байдарки, спасжилета, палаточного и кострового оборудования.

Озера национального парка представляют собой наиболее **ценные природные комплексы с точки зрения их рекреационно-**

туристического использования. Они используются для самых различных видов отдыха, как в летнее время, так и зимой.

Из всех озер парка **наиболее интересна группа водоемов, расположенных в крупной доледниковой котловине и разделенных между собой мощными озовыми грядами.** Сюда относятся **озера Чистик, Большое и Малое Стречные** (приложение 37, 38), **Мутное, Долгое, Глубокое, Круглое** (приложение 53). Почти каждое из них характеризуется ярко выраженными индивидуальными особенностями.

Так, **озеро Чистик** (приложение 8, 10) имеет постоянное грунтовое питание и почти полное отсутствие поверхностного водосбора. Озеро со всех сторон окружено плотно подступающими к берегу песчаными грядами.

Отсутствие поверхностного питания - крайне редкое явление для озер северо-запада страны. В этом отношении **Чистик является уникальным.**

Площадь озера составляет 57га, максимальная глубина 19.4м, средняя - 8.9м. По происхождению котловина водоёма является термокарстовой, согласно классификации водоём относится к мезотрофным с признаками олиготрофии озёрам.

Прозрачность воды в Чистике в течение всего года не опускается ниже 4-6м. Живописный ландшафт, пересечённый рельеф дна водоёма, чистая вода привлекают рыболовов и любителей подводной хоты. Хотя озеро и не отличается большим количеством рыбы, но здесь встречаются крупные экземпляры щук, окуней, налимов. Всего в озере обитает 10 видов рыб. По берегам озера оборудовано 4 стоянки для пикникового отдыха.

К озеру Чистик с запада примыкает **оз. Рытое**. Оно **отличается живописными, удобными для отдыха берегами, является одним из наиболее зарыбленных озер парка**. Площадь 178га, максимальная глубина 20.4м, средняя - 6.7м. По происхождению котловина водоёма является сложной, согласно классификации озеро относится к мезотрофному типу.

До образования национального парка на данном озере Смоленским обществом рыболовов-любителей проводились рыбоводно-мелиоративные мероприятия, работала лодочная станция. Озеро Рытое отличается высокой численностью рыб сем. карповые (лещ, плотва, густера, красноперка). Всего в озере обитает 16 видов рыб. В настоящее время наибольшее количество рыбаков посещают именно этот водоем.

По берегам озера оборудовано **4 стоянки для пикникового отдыха, один палаточный городок и 11 стоянок для долговременного отдыха**.

Самым большим водоёмом парка является озеро **Сапшо** (приложение 7, 11, 15, 16, 17, 23, 24). **Площадь его составляет 304га, максимальная глубина 15.6м, средняя - 7.0м**. В прошлом озеро было очень богато рыбой, в составе ихтиофауны отмечался судак. В результате хозяйственной деятельности человека и браконьерства численность рыб в данном водоеме значительно сократилась, и озеро перестало пользоваться популярностью у рыболовов. Хорошие кормовые ресурсы делают возможным повышение рыбопродуктивности озера Сапшо и использование его для организации рыболовного туризма. В озере встречаются 19 видов рыб.

Как вереница кораблей, тянутся по нему поросшие лесом острова (приложение 23, 24). Берега его ненавязчиво благоустроены **(всего оборудовано 7 мест пикникового и 2 места для многодневного отдыха)**, здесь вы не почувствуете себя затерянными на краю света.

Самым рыбным водоёмом национального парка является **оз. Дго** (приложение 5). **Площадь 234га, максимальная глубина 16.0м, средняя - 5.2м.** По происхождению котловина озера является рытвиной ледникового выпахивания.

Озеро Дго богато рыбой, особенно следует отметить обилие крупных особей леща, плотвы, щуки, налима, краснопёрки. Всего в водоёме обитает 15 видов рыб.

Озеро Дго вытянулось почти на пять километров с севера на юг. Рельеф дна ровный, имеются три острова, на одном из которых находится памятник языческой культуры – жертвенный камень. На правом берегу, в центральной части озера расположено около 50 курганов славян-кривичей?

Оз. Дго пользуется популярностью у любителей рыбной ловли, однако отсутствие хороших подъездных путей сдерживает поток рыбаков. На берегах озера оборудовано 6 мест многодневного отдыха.

Самым глубоким озером не только национального парка, но и всей Смоленской области является **оз. Баклановское** (приложение 1, 13, 14). **Площадь 221га, максимальная глубина 28.7м, средняя - 8.2м.** Рельеф дна водоёма благоприятен для рыбной ловли. Имеются порядка четырёх подводных “банок” с глубиной от 0,5 до 2м, каменные гряды, обширные песчано-илистые плёсы. Все это делает **привлекательным оз. Баклановское для туристов и рыбаков.**

Ядро ихтиофауны составляют плотва и окунь. Популяция окуня представлена в основном быстрорастущей глубинной морфой (нередки случаи поимки экземпляров массой 1-1,5кг). Всего в озере зарегистрировано 19 видов рыб. Из-за обилия щуки, окуня и язя водоём пользуется популярностью у любителей спиннинговой ловли.

На берегу озера в живописном, удаленном от населённых пунктов месте находится **визит-центр национального парка** (в прошлом очень популярная база отдыха), **работает лодочная станция**. По берега **оборудовано 8 мест** для длительного отдыха и **палаточный лагерь**.

Озеро Баклановское соединяется протокой с оз. Петровским (Лососно). Площадь 94га, максимальная глубина 16.4м., средняя - 7.4м. Ихтиофауна в целом схожа с таковой озера Баклановское, отличается большей численностью леща и несколько меньшей численностью окуня. Всего в водоёме обитают 13 видов рыб. На южном и северном берегах оборудовано по одному месту для отдыха.

На дне озера Мутное обнаружены значительные залежи озерных отложений, обладающих бальнеологическими свойствами и используемых для лечения отдыхающих в санатории Пржевальского. Ихтиофауна озера не столь разнообразна (всего обитает 9 видов рыб), но отдельные экземпляры щук, лещей, линей достигают внушительных размеров. Берега водоёма топкие, а лодочной станции на озере нет, поэтому рыбакам необходимо захватить с собой лодку.

На юге парка выделяются три крупных озера - Букино, Ржавец и Поганое.

Оз. Букино расположено в лесном массиве, вдалеке от населённых пунктов и дорог. Озеро мелководное, летом на половину **зарастает**

белыми лилиями. Самыми привлекательными для рыболовов будут весенняя и осенняя охота со спиннингом на щуку и окуня, летняя ловля хищника на малька и подлёдная ловля в начале и в конце зимы.

Озёра **Ржавец и Поганое** расположены у подножья древнего городища города Вержавска. По составу **ихтиофауна этих водоёмов схожа с таковой оз. Букино.**

В зону заповедного режима национального парка включено несколько озёр.

Озёра **Лошамьё и Большое** Стречное отличаются **высокой прозрачностью воды.** В Лошамье встречаются 7 видов рыб, а в Большом Стречном из-за кислой реакции среды (рН в течение года колеблется от 4,5 до 5,5) жить может только один вид – окунь.

В озёрах карстового происхождения **Долгое, Круглое, Глубокое и Гнилое** найдены два вида моллюсков (*Lumnaea fusca* и *Lumnaea duriei*), обитание которых для территории всей России отмечено **только в этих водоёмах.**

В центре верхового торфяника **Вервижский мох** расположены остаточные водоёмы – озёра. **Вервижское, Пальцевское и Белое. Каждый водоём по-своему уникален.** Пальцевское озеро отличается высокой прозрачностью воды и населено только окунем. В Вервижском озере прозрачность воды, напротив незначительная, а обитает здесь 6 видов рыб. Наибольшее количество в этом озере белого карася, а самым отличительным является присутствие крупных ершей (до 200г). Озеро Белое является заморным, и в нем рыбы жить не могут.

2.7 Подземные воды.

Подземные воды представлены на территории парка несколькими горизонтами в толще четвертичных пород и более обильными горизонтами в девонских отложениях.

2.8 Грунтовые воды.

Грунтовые воды залегают в основном на не большой глубине. В пределах пониженных зандровых и озёрно-ледниковых равнин глубина их залегания колеблется чаще в пределах 0,3-1,5м. Отличаются воды этих равнин слабой минерализацией, не всегда достаточной чистотой и удовлетворительными органолептическими свойствами. На повышенных участках зандровых равнин уровень грунтовых вод залегает на глубине 3-4м и более. В урочищах мореных равнин, различая в глубине залегания грунтовых вод выражены в большей степени – от 0,5 до 4-5м и более.

2.9 Межпластовые воды.

Межпластовые воды в толще четвертичных отложений имеют по сравнению с грунтовыми более значительный дебет (от 1,2 до 5-7 л/с), с оптимальной для питьевой воды минерализацией (от 300 до 600 мг/л) и хорошим качеством. Межпластовые воды используются населением для питья и хозяйственно-бытовых целей.

2.10 Болота.

На территории парка **сохранилось в естественном состоянии много болот**, в том числе и входящие в число самых крупных по площади торфяников области **«Вервижский мох»**. В целом торфяные болота занимают около 11% площади парка. Крупные торфяники образовались путем заболачивания остаточных озер. Существовавших длительное время после крупных приледниковых озер. По площади заметно преобладают торфяники. **Низинные болота распространены в основном в долинах рек и отличаются**

не большими размерами. Отдельные торфяники парка издавна известны как **высокопродуктивные ягодные угодья**.

2.11 Растительность.

В парке произрастают около **900 видов высших сосудистых растений**, из которых **65** - занесены в Красную книгу Смоленской области, а **10** – России. Здесь отмечено единственное место произрастания в средней России сверции многолетней (*Swertia perennis*).

В целом в парке **преобладают насаждения лиственных пород** (приложение 30). Господствуют среди них **березняки**, нередко **осинки и черноольшанки**. Среди хозяйственных пород **преобладает ель (55%)**. Произрастает она в основном в смешанных насаждениях. Наибольшей рекреационной ценностью обладает в парке **сосновые леса**. Особо выделяются в этом отношении **боры** (приложение 39, 52) **озово-бугристых и холмистых комплексов** **возле озер Баклановское, Чистик, Мохнач, Лошамье и др.** **Широколиственные леса** (из дуба, вяза, ясеня) представлены **небольшими фрагментами**. В отдельных местах встречаются **чистые липовые насаждения (липы чаще порослевые)**.

Территория парка заметно выделяется флористическим богатством. **Здесь выявлено 850 видов сосудистых растений**, в том числе **149 водных и прибрежно-водных растений**. Среди растений много редких, реликтовых, лекарственных, пищевых, дубильных и других видов, имеющих научное и практическое значение. Обилие грибов, ягод, орехов (приложение 47)

2.12 Животный мир.

Фауна беспозвоночных насчитывает **более 2000 видов**. Впервые для фауны России зарегистрированы такие виды как (*Lumnaea fusca* и *Lumnaea dupuei*). Наличие этих видов моллюсков на территории национального парка представляют собой национальное достояние.

Ихтиофауна парка представлена 36 видами рыб и рыбообразных. Ее основу составляют представители сем. карповые (53-56%). **Редкими являются сиг чудской** (*Coregonus lavaretus maraenoides*), **ручьевая форель** (*Salmo trutta morpha fario*). **Кумжа** (*S. trutta*) и **бычок подкаменщик** (*Cottus gobio*) **занесены в Красную книгу России.**

В парке отмечено **10 видов земноводных и 5 видов пресмыкающихся, среди которых есть редкие.** Это жерлянка краснобрюхая (*Bombina bombina*), веретеница ломкая (*Anguis fragilis*).

Из зарегистрированных в парке 228 видов птиц не менее 185 видов гнездятся на территории парка (приложение 1), 67 видов отнесены к редким, а 19 включены в Красную книгу России. В последнее время отмечен факт стабилизации и увеличения численности черного аиста, скопы, большого и малого подорликов, змееяда и др.

Млекопитающие представлены 48 видами: из них 6 видов занесены в Красную книгу Смоленской области, 20 видов принадлежат к широко распространенным для всей России (приложение 25). Это волк, лисица, ласка, горностай и др. **Типичные степные и лесостепные виды** представлены обыкновенной полевкой, полевой мышью, обыкновенным хомяком, зайцем-русаком (приложение 26). **Таежные виды** – крошечная бурозубка, бурый медведь, рысь, лось, белка-летяга и некоторые другие. Разнообразен отряд насекомых (приложение 3)

2.13 Туризм

С образованием национального парка туризм "пошел в гору" – более **100 000 человек посещают каждый год территорию парка! Свыше 1000 стационарных мест отдыха могут предложить**

здешние туристические базы и санаторий (приложение 42), **расположенные в живописнейших местах на берегах озер** (приложение 10, 15, 17, 23, 24). Для любителей дикого отдыха сотрудниками парка оборудовано более **50 стоянок** (приложение 32, 33, 35), **на которых имеется все самое необходимое. Разработан целый ряд конных, пеших, водных и лыжных маршрутов, многие из которых стали весьма популярными среди посетителей парка.**

Национальный парк сотрудничает с рядом смоленских организаций, организующих **экологический (прежде всего детский) туризм на самом высоком уровне.** В числе наших **партнеров** – смоленские туристические клубы **"Викинг–Нево"** и **"Робинзон"**, а смоленский туристско–краеведческий клуб **"Гамаюн"** создал на территории "Смоленского Поозерья" **Детскую Лесную Республику "Гамаюния"**, на маршрутах которой занимаются и отдыхают сотни ребят. Привлекает посетителей ставший уже ежегодным Фестиваль заповедной авторской песни "Смоленское Поозерье".

Фауна беспозвоночных насчитывает более 2000 видов. Впервые для фауны России зарегистрированы такие виды как *Lumnaea fusca* и *Lumnaea dupuei*). Наличие этих видов моллюсков на территории национального парка представляют собой национальное достояние.

3. ФОРУМ «МОЛОДЁЖЬ – ПООЗЕРЬЕ.RU

С 29 июня по 5 июля 2009 года в национальном парке «Смоленское Поозерье» проходил областной открытый форум «Молодежь – Поозерье.ru», который проходил в формате палаточного лагеря «СМОЛА».

Это первый молодежный областной лагерь, открытый по поддержке Администрации области, Федерального агентства по делам молодежи, комитета по делам молодежи Государственной Думы Федерального собрания РФ, Постановлено комитета Союзного государства и политической партии «Единая Россия».

Лагерь собрал лидеров молодежного движения из всех муниципальных образований Смоленщины. Демидовский район на форуме представляла команда, состоящая из 23 человек. Это и студенты, и уже работающие молодые люди, а также выпускники школ района 2009 года, которых можно было отличить по желтым футболкам.

Лагерь проходил на берегу одного из самых красивых водоёмов «Смоленского Поозерья» - озера Баклановское. Как по заказу, специально для молодежи погода, которая до открытия лагеря теплом не баловала, смиростивилась, и первые дни лагеря были солнечными, без дождей.

В течение недели гостями лагеря и участниками диспутов и «круглых столов» были представители администрации Смоленской области, депутаты Смоленской областной Думы, руководители органов исполнительной власти, главы муниципальных образований области, ученые, бизнесмены, руководители крупных промышленных предприятий, известные музыканты, журналисты. Практически каждый день в лагере присутствовали администрации Демидовского района.

На форуме был открыт кулсионный клуб «Молодежь в политике». На площадки собеседниками участников лагеря стали: заместитель

председателя ЦИК партии «Единая Россия» Леонид Ивлев, первый заместитель руководителя фракции партий «Единая Россия» в ГД РФ Валерий Рязановский, первый заместитель председателя комитета по делам молодежи ГД РФ, секретарь Смоленского регионального отделения «Единая Россия» Сергей Белоконев, депутаты Смоленской областной Думы, лидеры политических молодежных движений «Нации», «Россия молодая», «Молодая гвардия». Был реализован игровой проект «Выборных симуляторов» с целью активизировать участие молодежи в выборах.

Лагерь посетил губернатор Смоленской области Сергей Антуфьев, и в ходе часового общения ответил на вопросы юных активистов. Губернатор отметил, что работа с молодежью является одной из приоритетных направлений деятельности областной администрации. Сергей Антуфьев призвал молодежь быть более активными и вносить свои предложения в Концепцию развития молодежной политики Смоленской области.

В лагере молодежь работала над проектами и бизнес-идеями. Для молодых людей были организована система тренинговых занятий личного роста, проводились всевозможные конференции, а также обучающие семинары, в которых принимали участия и сотрудники национального парка.

Особое участие в форуме принял поисковый отряд «Патриот» под руководством А.В. Корнеева. Поисковиками были обнаружены и с подобающими почестями перезахоронены в дер. Бакланово остатки 13 советских солдат. При поисковых работах обнаружено 2 солдатских медальона. Кому они принадлежат, установит специальная экспертиза.

В день закрытия форума компания «ЦентрТелеком» вручила призы победителям конкурса информационных проектов.

Самыми активные участники лагеря отправились на всероссийский конкурс молодежный образовательный форум «Селигер-2009». Ну, а сотрудники национального парка будут очень рады новым встречам с талантливыми, активными, жизнерадостными и добрыми представителями молодого поколения.

4. ДЕЛОВЫЕ ЛЮДИ СМОЛЕНСКА В ПООЗЕРЬЕ

Начало лета 2009 года (6-7 июня) для национального парка «Смоленское Поозерье» ознаменовалось визитом к нам представителей Клуба деловых людей города Смоленска. Делегация оказалась солидной – всего около 30 человек, в числе которых – ведущие смоленские бизнесмены и члены их семей. «Выездное заседание» на земле Поозерье Клуб проводит не впервой, однако на этот раз устроители акции не без оснований побаивались, что в их стройные планы активно вмешается далеко не самая ласковая погода и всё задуманное разом испортит. Свой нрав в виде противного мелкого дождя непогода - таки проявила, но, несмотря на это, запланированные организаторами мероприятия осуществились в полной мере!

Главным звеном визита, без сомнения, был поход на разнокалиберных лодках от Баклановского озера по реке Брус, с посещением озёр Круглое, Долгое и Синяковское. Следует отметить, что наши гости, все как один одетые по случаю события в тельняшки с надписью «Деловой клуб», были первыми, кто на себе апробировал (а заодно и прокладывал) этот маршрут, который отныне будет называться «Смоленская Венеция». Как и в любом другом нормальном путешествии, снабженном определённой долей экстрима, не обошлось без приключений: одна лодка вместе с её пассажирами опрокинулась, ещё к одному участнику похода судьба плотно приложилась веслом. В общем пассиве – мокрая одежда и лёгкий недолгий испуг; зато в активе – замечательное настроение по поводу того, что всё обошлось без более серьезных последствий, и что не очень ладную погоду совсем не обязательно считать плохой. (К месту вспомнился болгарский писатель Богомил Районов, который один из своих романов назвал «Что может быть лучше плохой погоды»).

По окончании озёрно-речного путешествия знакомство визитёров с достопримечательностями национального парка было продолжено уже на суше: гостям были продемонстрированы возможности административного центра «Бакланово» и реабилитационного центра для животных.

Ну, а ближе к вечеру, как у нас и принято в подобных случаях, состоялось массовое посещение добротной русской бани, сопровождаемое опять же массовым купанием в озере и затянувшимися за полночь посиделками под гитару с распеванием любимых всеми песен.

Все члены Клуба, принявшие участие в визите, совершенно кстати были провозглашены Друзьями национального парка «Смоленское Поозерье» с вручением им соответствующих дипломов, удостоверений и значков. В конечном итоге восторги наших гостей от участия в организованном мероприятии имели место быть в абсолютно полном ассортименте.

Этот визит вывел отношения нашего государственного природоохранного учреждения с представлениями регионального бизнеса на качественно новый уровень.

Во-первых, деловые люди, проживающие и работающие в областном центре, в очередной раз задумались о том, какое место в их жизни занимает настоящая живая природа, а не то её достаточно жалкое подобие, которое можно наблюдать в городских парках, и уже тем более на улицах большого города.

Во-вторых, с помощью «пионеров нового маршрута» выявились его недостатки, которые во имя развития местного туризма непременно и в ближайшие время нужно будет исправить сотрудниками парка – отсутствие указателей, информационных щитов и оборудованных стоянок вдоль пути следования, засорённость отдельных участков

водного маршрута, слабая продуманность старта и финиша путешествия и т.д.

В-третьих, открылись определённые перспективы по участию деловых людей Смоленщины в конкретных природоохранных программах, планируемых национальным парком. Причём, эти перспективы просматриваются не только «завтра», но и в настоящем тоже: к примеру, участники Клуба передали национальному парку собранные ими деньги для строительства двух лодок под дальнейшее основание «пощупального» маршрута.

5. Сертейский комплекс и национальный парк

В середине 90-х гг. XX века, вскоре после образования национального парка «Смоленское Поозерье», смоленскими учёными, причастными к созданию этой особо охраняемой природной территории (ООПТ) федерального значения, на одном из заседаний научно-технического совета (НТС) НП был поставлен вопрос о возможности включить в состав ООПТ Сертейского археологического комплекса, расположенного в Велижском районе. Основания для этого были весомые: Сертейский комплекс – интересный в рекреационном отношении объект, пренебрегать близостью которого к границам НП руководство последнего не имеет право; режим охраны уникального археологического комплекса (впрочем, и природного тоже) должным образом не обеспечивался; комплекс как объект туризма не развивался никоим образом; место раскопок располагались в непосредственной близости от границ НП, что позволяло после положительного решения вопроса оставить территорию НП единым участком.

К сожалению, предложение учёных и администрации НП в ту пору натолкнулось на ожесточённое противодействие со стороны руководства Вележского района. В качестве аргумента было выдвинуто предложение, что интересы местных жителей и в целом Вележского района будут в серьёзной степени ущемлены. Однако, время всё расставило по своим местам и казалось, насколько правильным и своевременным было предложение учёных...

9 июля, после предварительного согласования, группа членов НТС НП «Смоленское Поозерье» в составе: профессора СГУ В. А. Шкаликова (он являлся одним из разработчиков проекта создания национального парка), директора НП А. С. Кочергина, его заместителя по науке Г. Л. Косенкова и гл. специалиста Е. В. Богданова выехала в Велижский район для выработки очередного мнения по данному вопросу.

В совещании, организованном Главой администрации МО «Велижского района» В. В. Самулевым, кроме нашей делегации, приняли участие учёные

Государственного Эрмитажа, руководящие раскопками в окрестностях рек Сертейки, а также ведущие специалисты служб Велижского района, причастных к данному вопросу. Мнение всех сторон было единодушным: в отнесении Сертейского археологического комплекса вместе с предлагающими окрестностями к юрисдикции национального парка на современном этапе большой резон.

Учёные Эрмитажа высказались более чем определённо: усиленная охрана комплекса, как и его развитие в туристском отношении, необходимы. Что же касается опасения руководителей раскопок по поводу того, что как бы после образования новой природоохранной структуры не пострадал объём проводимых исследований, то со стороны руководства НП поступило заверение, что все подобные нюансы в обязательном порядке будут оговорены в учредительных документах.

Чаяния нынешних руководителей Велижского района понятны, конкретны вполне обоснованы. Приведем выписку из историко-географической справки, предоставленной главой администрации Велижского района В. В. Самулевым: «Отсутствие экологически вредных производств, богатая флора и фауна, наличие чистых рек и озёр предполагают к созданию заповедной зоны. Наиболее подходит в этом отношении территория Селезневского и Заозерского сельских поселений. В данном районе располагаются большие хвойные массивы. Район представляет особую историческую ценность. Северо-Западной экспедицией Эрмитажа. Уже более 40 лет здесь ведутся раскопки, которые позволяют утверждать, что люди жили в это районе более 12 тыс. лет назад, т.е. в каменном веке. Район раскопок – русло р. Сертейки, впадающей в Западную Двину. В результате провидения подводных работ были найдены уникальные свайные поселения. Работала здесь и международная экспедиция, которая доказала общность найденных археологических культур Западной Европы и Сертейского археологического комплекса».

6. Е. Богданов «Смоленское Поозерье».

В озеро ель опрокинулась острой верхушкой,
Тихо, лишь ветер колышет пахучие травы...
Тысячу лет накукуй Поозерью, кукушка,-
Завтрашний день Слобода заслужила по праву.

Сколько веков эту землю корежили люди,
Жгли, что горело, а что подрастало – топтали...
Выжил наш край. Распускаются ландыш и лютик.
Снова наполнились прелестью дивные дали.

Пусть не тревожат наш край ни заводы, ни пушки,
Пусть безмятежностью дышат святые просторы,
Мирно растут пусть грибы на сосновой опушке,
И не посмеют редеть пусть дубравы и боры!

Много красот притаилось в российских пределах.
Сказочна чья-то дремучая пышная древность,
Но Поозерья поклонников не переделать:
Пусть отдыхают в соседях и зависть, и ревность!

Аистов гнезда подвешены к чистому небу,
Каплями крови в полянах блестит земляника...
Если ты в этих краях до сих пор еще не был,
То приезжай, очаруйся, проникнись, взгляни-ка!

Пусть процветает Смоленская неповторимость,
Чтобы и впредь пробуждать все хорошее в людях!
Песни звучат, это значит – душа воспорима.
Лебедь гнездится – выходит, Природу здесь любят...

Заключение

Особо охраняемые природные территории, как законодательно регламентированные формы специфических взаимодействий общества и окружающей среды, существует уже более ста лет. Уже во второй половине XIX века в разных странах отчётливо проявилась необходимость защиты уникальных экосистем от антропогенной деятельности. Напомним, что одними из первых ученых – естествоиспытателей, обративших во второй половине XIX века внимание общественности на необходимость защищать природу от человека. Был американец Дж. П. Марш с его книгой «Человек и природа, или о влиянии человека на изменение физико-географических условий» (1864г) и выдающийся русский климатолог и географ А.И. Воейков, издавший в конце XIX века книгу «Воздействие человека на природу». (Поздеев 1999).

Сложные взаимоотношения общества и окружающей среды, происходившие на протяжении длительного времени, приобрели в настоящее время характер глобального экономического кризиса; этим обусловлено значительное число новых ООПТ, появляющихся ежегодно в России и за рубежом. ООПТ разных форм и рангов отличаются широким спектром задач, обусловленных как современной, так и региональной спецификой сложных взаимоотношений общества и окружающей среды. Следует отметить, что не все формы ООПТ выдержали проверку временем. Так, например, многие заповедники трансформировались, по сути, в новые формы ООПТ из-за необходимости выполнять в новых социально-экономических обстоятельствах новые, ранее не свойственные или функции.

Оказалось, что одними из наиболее универсальных форм ООПТ являются национальные парки, поскольку они выполняют не только

природоохранные, но также рекреационные, туристические и коммерческие задачи. Однако национальном парком многих стран не удастся избежать социально-экономических проблем, связанных с ограничением традиционной хозяйственной деятельности местного населения. Возможным путём решения этих проблем представляется разработки и реализация региональной экономической политики, направленной на решение социально-экономических задач с позиций приоритета природоохранных, ресурсосберегающих задач. (Поздеев, 1999).

Таким образом, создание на основе всестороннего изучения природных и социально-экономических особенностей региона экологического каркаса территории из сети ООПТ разных форм и рангов поможет смягчить антропогенной воздействию на экосистемы, а наличие в экономическом каркасе национальных парков будет способствовать, в том числе, и решению задач социально-экономического развития региона.

В оформление моей работы использованы любительские фотографии мои и моих одноклассников, находившихся в разное время на отдыхе и лечении в санатории имени Пржевальского, совершавших экскурсии в экологический центр «Бакланово», по экологической тропе, путешествия по озёрам национально парка и д.т., а также снимки из фотоальбома А. А. Стукалова «Край мой Смоленский».

В своей работе я использовала только часть материалов, имеющихся в нашем распоряжении. Однако, и эта часть позволяет получить представление о нашей малой Родине, одной из красивейших территорий Смоленской области, «Смоленской Швейцарии», «Байкале в миниатюре» - озере Сапшо.

Изучила и составила характеристику национального парка «Смоленское Поозерье» по различным источникам информации:

справочникам, энциклопедии, различной литературе, некоторые данные взяла из Интернета.

Во введении рассказываю о создании национальных парков мира и значении, составила таблицу национальных парков России.

В основной части составила характеристику национально парка «Смоленское Поозерье», осветив вопросы его истории создания, узнала какие смоленские ученые занимались созданием этого проекта, описала его географическое положение, геологию, рельеф, климат, реки и озера, грунтовые, межпластовые, подземные воды, болота, растительность и животный мир.

С образованием национального парка туризм "пошел в гору" – более 100 000 человек посещают каждый год территорию парка! Свыше 1000 стационарных мест отдыха могут предложить здешние туристические базы и санаторий, расположенные в живописнейших местах на берегах озер. Для любителей дикого отдыха сотрудниками парка оборудовано более 50 стоянок, на которых имеется все самое необходимое. Разработан целый ряд конных, пеших, водных и лыжных маршрутов, многие из которых стали весьма популярными среди посетителей парка.

Национальный парк сотрудничает с рядом смоленских организаций, организующих экологический (прежде всего детский) туризм на самом высоком уровне; работает в Бакланово эколого-просветительный(приложение 18, 19, 20, 21, 22,27).

в национальном парке «Смоленское Поозерье» проходил областной открытый форум «Молодежь – Поозерье.ru», который проходил в формате палаточного лагеря «СМОЛА».

Лагерь проходил на берегу одного из самых красивых водоёмов «Смоленского Поозерье» - озера Баклановское. Как по заказу, специально для молодежи погода, которая до открытия лагеря теплом

не баловала, смилостивилась, и первые дни лагеря были солнечными, без дождей.

В лагере молодежь работала над проектами и бизнес-идеями. Для молодых людей была организована система тренинговых занятий личного роста, проводились всевозможные конференции, а также обучающие семинары, в которых принимали участия и сотрудники национального парка.

Начало лета 2009 года (6-7 июня) для национального парка «Смоленское Поозерье» ознаменовалось визитом к нам представителей Клуба деловых людей города Смоленска. Делегация оказалась солидной – всего около 30 человек, в числе которых – ведущие смоленские бизнесмены и члены их семей.

Главным звеном визита, без сомнения, был поход на разнокалиберных лодках от Баклановского озера по реке Брус, с посещением озёр Круглое, Долгое и Синяковское.

По окончании озёрно-речного путешествия знакомство визитёров с достопримечательностями национального парка было продолжено уже на суше: гостям были продемонстрированы возможности административного центра «Бакланово» и реабилитационного центра для животных.

Список литературы

1. Алаев Э. Б. Социально-экономическая география: Понятийно-терминологический словарь – М.Мысль, 1983.
2. Волков С. М. Особенности разработки модели устойчивого развития на территории национального парка «Смоленское Поозерье» // Проблемы разработки региональной модели устойчивого развития. – Смоленск: СГПИ 1997.
3. Гончаров А.С., Кузлов В. Б. Антропогенные изменения природных ландшафтов при их рекреационном использовании (на примере Смоленского Поозерья) // Состояние и оптимизация природной среды юго-запада Нечерноземья. – Смоленск: СГПИ, 1990.
4. Горелов М. С. Особо охраняемые природные территории Самарской области и их проблемы // Чтение памяти профессора В. В. Станчинского. Вып. 2. – Смоленск: СГПУ, 1995.
5. Горохов В. А., Вишневская С. С. По Национальным паркам мира. – М.: Просвещение, 1993.
6. Грушенко В. И., Дедкова Е. Ю. Детская лесная республика – «страна Гамаюния» // Чтение памяти профессора В. В. Станчинского. Вып. 3. – Смоленск: СГПУ, 2000.
7. Забелина Н. Н. Национальный парк. – М.: Мысль, 1989.
Кочергин А. С. Национальный парк «Смоленское Поозерье». – Смоленск: СГУ, 1999.
8. Национальный парк России: Справочник / Под редактированием И. В. Чебанова. – М.: ЦОДА, 1996.
9. Национальный парк «Смоленское Поозерье» - гордость Смоленщины // Рабочий путь. – 1997. – 27 августа.
10. Поздеев В. Б. Охраняемые природные территории: место и роль в региональном развитии. Смоленск (2001г)
11. Реймерс Н. Ф. Природопользование: Словарь-справочник. – М.6 Мысль, 1990.

12. Стукалов А. А. Фотоальбом. Край мой Смоленский ООО «Репортер» Смоленск, 2001

13. Чижова В. П. Школа природы – М.: ЦОДП, 1997.

Шкаликов В. А. Охраняемые природные территории Смоленской области и основные принципы их выделения // Чтение памяти профессора В. В. Станчинского. Вып. 2. – Смоленск СГПУ, 1995.

14. Шкаликов В. А. Природа Смоленской области – Смоленск: Изд-во «Универсум», 2001.

Приложение

Приложение 1. Лебедь на озере Сапшо



Приложение 2. Свешенный колодец



Приложение 3. Стрекоза



Приложение 4. Зандровая равнина



Приложение 5. озера Дго



Приложение 6. Река Половья



Приложение 7. Расцвет на озере Сапшо



Приложение 8. Лес на берегу озера Чистик.



Приложение 9. Река Ельша зимой



Приложение 10. Озеро Чистик



Приложение 11. Панорама озера Сапшо



Приложение 12. По дороге на Бакланово



Приложение 13. Баклановское озеро



Приложение 14. Лебеди над озером Бакланово



Приложение 15. Озеро Сапшо поздней осенью



Приложение 16. На смотровой площадке



Приложение 17. Мы на озере Сапшо



Приложение 18. У памятника Пржевальского в его бывшем имении



Приложение 19. На экологической тропе



Приложение 20. Трудовой десант



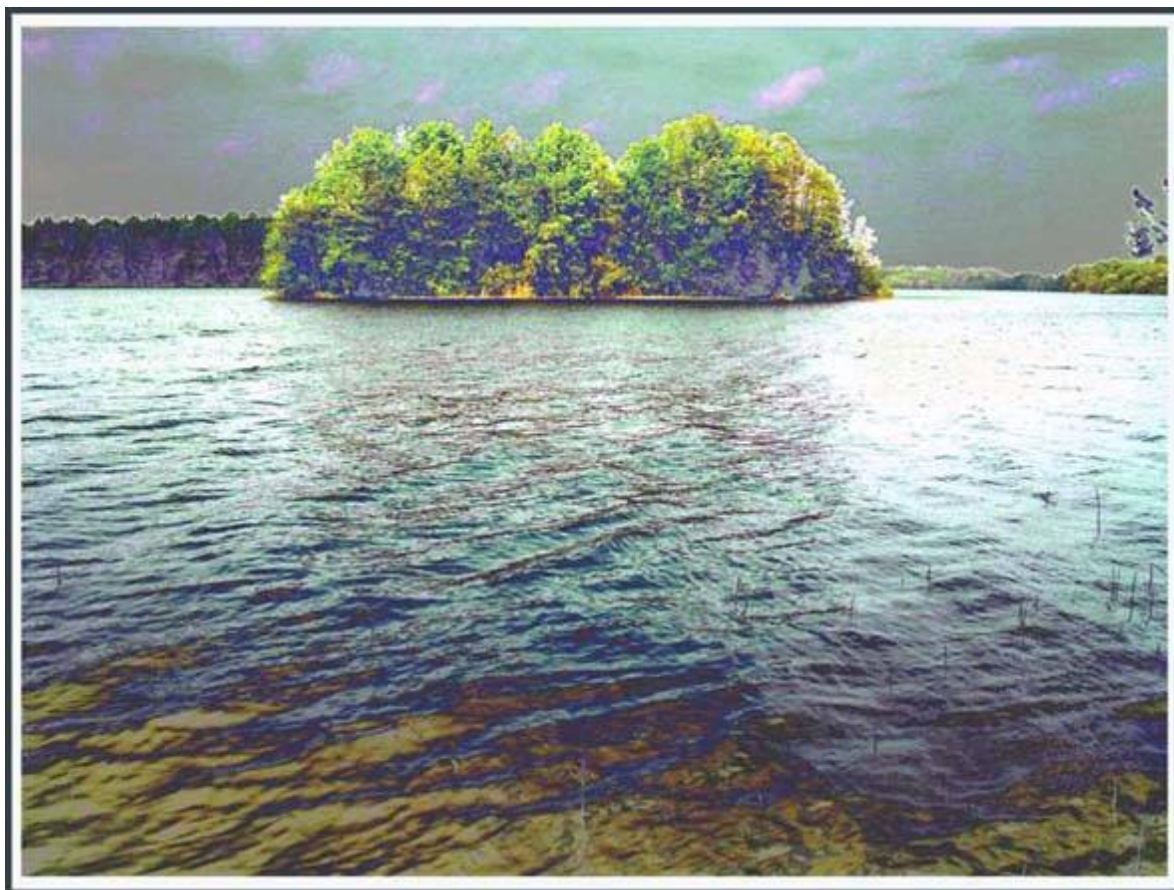
Приложение 21. Трудовой десант



Приложение 22. На экологической тропе в девственном лесу



Приложение 23. Озеро Сапшо в дождь. Остров Распашной



Приложение 24. Озеро Сапшо. Остров Длинный



Приложение 25. Малыш лосихи



Приложение 26. Заяц русак



Приложение 27. Экологический центр Бакланово



Приложение 28. Лодочная станция



Приложение 29. Клумба «Осенья краса» у санатория



Приложение 30. Вековой дуб



Приложение 31. Огромные валуны-символы последнего оледенения



Приложение 32. Оборудованная стоянка на высоком берегу оз. Чистик



Приложение 33. Стоянка на берегу оз. Баклановского



Приложение 34. Мы у санатория имени Пржевальского Н. М.



Приложение 35. Оборудованная стоянка на берегу оз. Дго



Приложение 36. Камы



Приложение 37. Озёра Большое и Малое Стречное



Приложение 38. Высокий берег оз. Большого Стречного



Приложение 39. Раскидистая сосна



Приложение 40. Памятник партизанам



Приложение 41. У въезда в п. Пржеапльского



Приложение 42. Санатория имени Н. М. Пржевальского



Приложение 43. У музея В. О. войны



Приложение 44. Музей Н. М. Пржевальского



Приложение 45. Бюст исследователя Центральной Азии



Приложение 46. Знаменитая «хатка», где Н. М. описывал свои путешествия



Приложение 47. Грибное царство



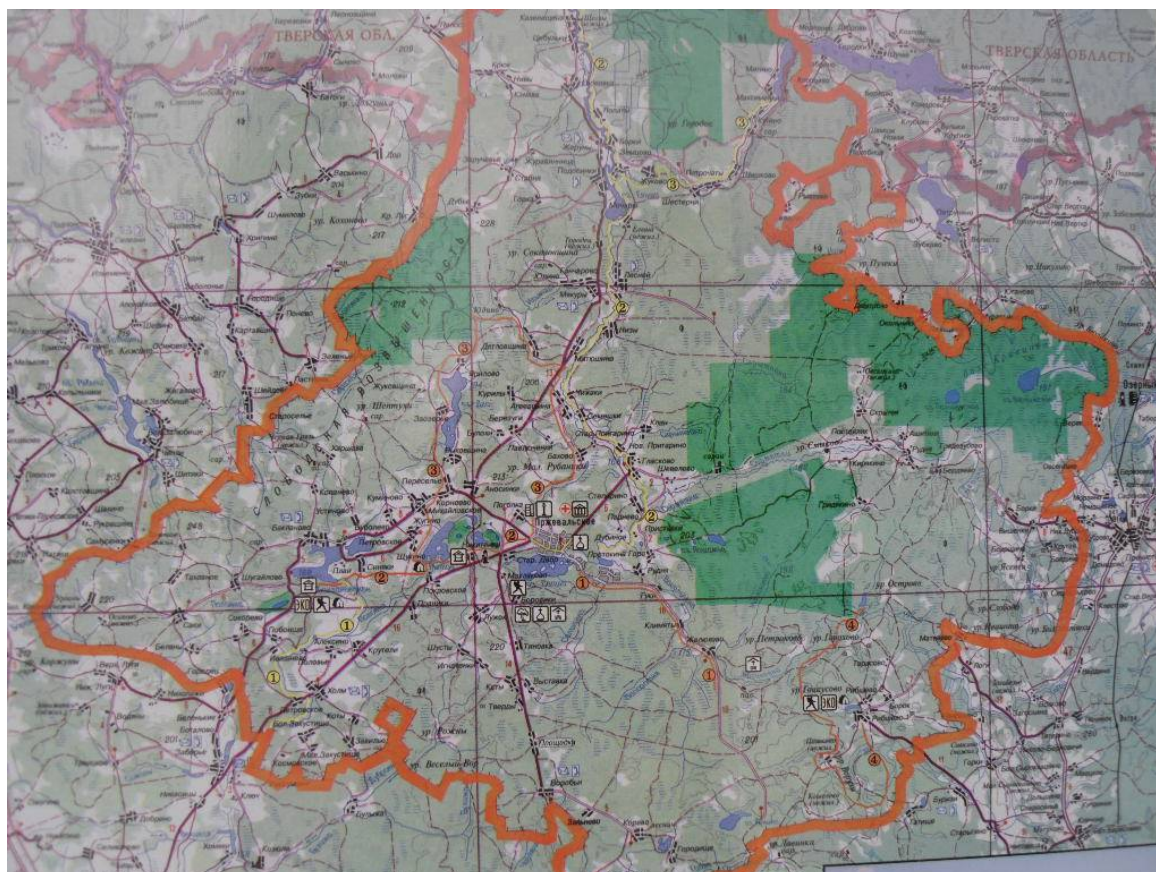
Приложение 48. Карта-схема «Смоленского Поозерья»



Приложение 49. Туристические маршруты



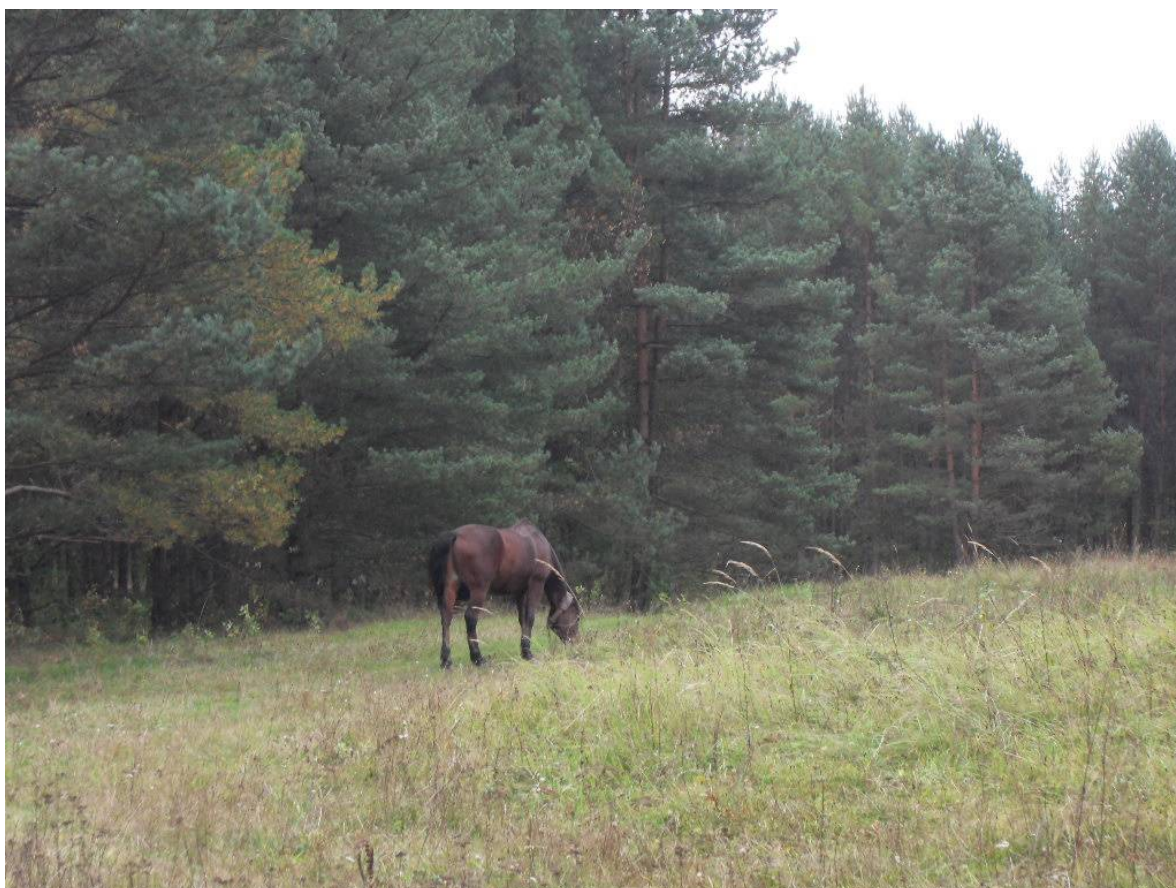
Приложение 50. Национальный парк



Приложение 51. Зеленое царство



Приложение 52. Красавицы сосны



Приложение 53. На оз. Круглое



Национальный парк "Смоленское Поозерье"

Электронный паспорт работы,
представленной на фестиваль «Портфолио»

Разделы: Экология; Краеведение; В помощь учителю; География

Учебный год: 2009 / 2010

Автор(ы):

- **[222-637-076] Якубова Виктория Олеговна**

Руководитель(и):

- **[106-068-924] Терещенкова Валентина Григорьевна**

Описание работы:

В работе рассматривается значение национальных парков в системе ООПТ, история создания "Смоленского Поозерья", дана характеристика географического положения, геология полезных ископаемых, рельеф, климат, реки и озера, растительный и животный мир, а так же территории форумов молодежи и деловых людей. Приведен список литературы и большое количество цветных фотографий.

Технические требования:

Порядок знакомства:

Контактная информация:

Адрес: ,
Телефон:
Эл. адрес:

Комментарии:

Адрес: ул. Киевская, д.24, Москва, 121165, «Первое сентября», Оргкомитет фестиваля «Портфолио»
Телефон для справок: (499) 249-52-53. Эл. адрес: portfolio@1september.ru

© Издательский дом «Первое сентября»