

## Введение

**Тема** проекта «Россия-единая страна».

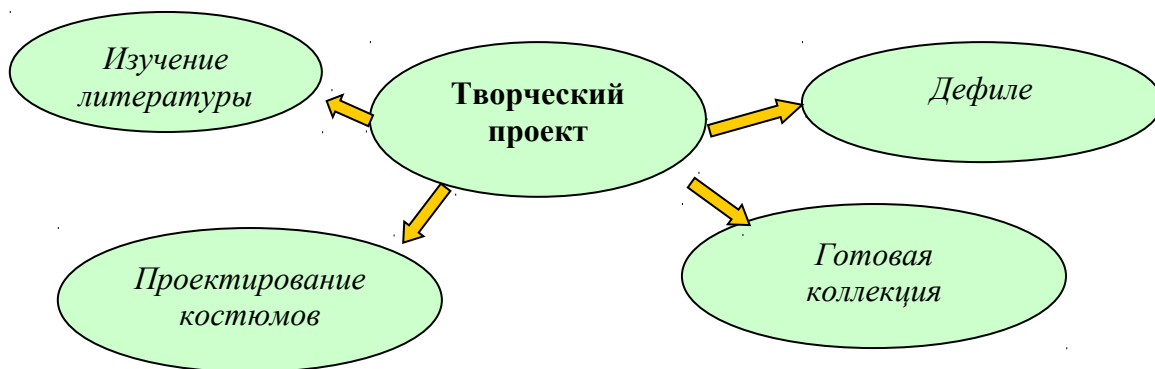
Родина — понятие, объединяющее в себе все стороны жизни к окружающему миру. Важно, чтобы все эти отношения (к Родине, к людям, природе, культуре, труду, коллективу, к самому себе) носили патриотическую направленность. Патриотизм — это любовь к Родине, нравственно-ценностная характеристика личности гражданина, интегративная социально-нравственная ценность, объединяющая в себе весь спектр мироощущения, возникающая в процессе отношений в разных сферах жизни и в разных видах коллективной творческой деятельности.

**Целью проекта** является повышение уровня патриотического воспитания подростков.

**Задачи:**

1. Сбор первичных материалов по символике России.
2. Создание подростками коллекции одежды на основе патриотизма к Родине.
3. Привлечение общественности к проблеме патриотического воспитания подростков.

### План работы



## Основная часть

### 1. Изучение литературы.

Что такое Родина? В словаре Ожегова сказано так: «Родина- отечество, родная страна. Место рождения, происхождение кого-нибудь, чего-нибудь, возникновение чего-нибудь». Что это понятие значит для каждого из нас? Почему такой вопрос задают себе люди? Когда-то давно прочитала фразу: «Детство- это когда игрушечной лопаткой раскидываешь сугроб во дворе своего дома и веришь, что этим ускоришь приход весны». Наверное, я не ошибусь, если скажу, что «ощущение» Родины приходит к каждому из нас именно в детстве. Это и сугроб, в который ты падаешь со смехом, и ручей, в который пускаешь бумажные кораблики, и береза под окном, и аллея в парке с деревьями-великанами, как из сказки, и облака- особенные - только над твоей ромашковой поляной. Это и смех счастливой мамы, и рассказы бабушки о «днях минувших», это друзья, письма, ожидание и настроение. Родина, которой я горжусь, это то, «когда где-то продолжает существовать то, чем ты жил. И обычаи, и семейные праздники. И дом твоих воспоминаний. И друг» (А. Экзюпери). А еще это-то место, где тебя любят и ждут. Я родилась в России. Россия, Русь, Родина родимый край, родная сторона, отчий дом – самые дорогие слова для русского человека. Русь - “голубая” и “златая”, “деревянная” и “полевая”, “задремавшая” и “буйственная”. Наша Родина имеет богатую историю, каждая ее страница вызывает у нас неподдельное чувство гордости. Все мы – дети великой России, защищенные российским трехцветным флагом.

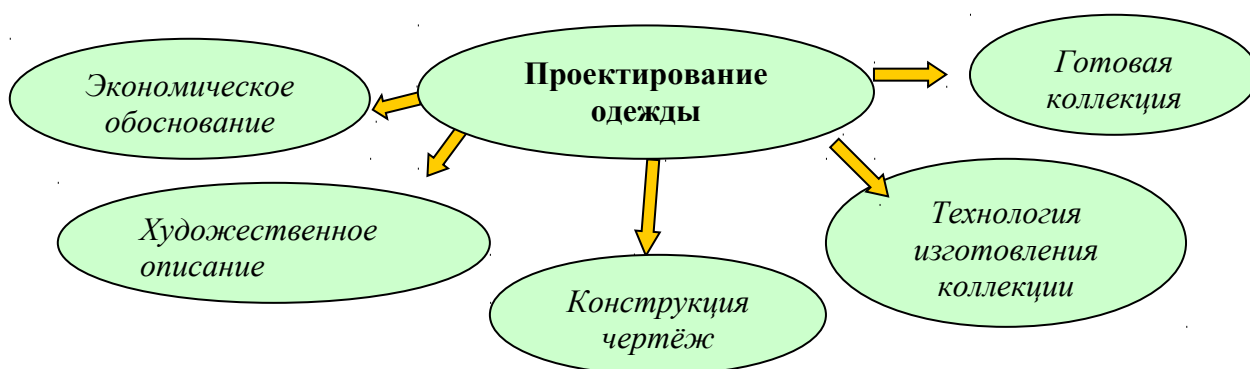
Флаг- это один из символов нашего государства.

Флаг - один из важнейших символов государства, выражающий идею его единства, независимости и суверенитета. Ему присуща историческая преемственность, а именно по

флагу судят о принадлежности к тому или иному государству. История российского триколора началась еще в середине XVII века. Впервые бело-сине-красный флаг появился при царе Алексее Михайловиче, но при Петре I он обрел государственный статус. Бело-сине-красные цвета флага не являются случайными, в них заключена отечественная традиция. Красный цвет символизирует русское начало: огонь, отвагу, героизм. Синий – небо, веру и духовность. Белый – самого Бога, его чистоту, правду, благородство. Русским незачем верить в Бога, они живут с Богом. Бог дает в руки русскому человеку творческую свободу и самостоятельность, с помощью которых он может стать осознанным сотворцом земного мира. Государственный флаг Российской Федерации постоянно поднят на зданиях органов власти нашей страны. Он вывешивается в дни государственных праздников и торжественных церемоний. Поднимается на зданиях дипломатических представительств России за рубежом. Флаг - наша святыня, и мы должны относиться к нему с уважением и почитанием. 8 декабря 2000 года по предложению Президента РФ Владимира Путина депутаты Госдумы приняли законы о гербе, гимне и флаге. Я горжусь тем, что родилась в России и тоже являюсь частью ее истории.

## 2. Проектирование костюмов

Проектирование - это совокупность работ по созданию нового образца изделия, который включает в себя.



При проектировании одежды происходит процесс преобразования материала, из которого изготавливается одежда, в структурно-организованный объект.

Проектируемые изделия относятся к группе нарядной одежды. Ткани, из которых изготавливается нарядная одежда, очень разнообразны по сырью, строению, фактуре, цвету и рисунку. Их внешний вид служит, как правило, цели украшения человека. В этом заключается основная функция нарядной одежды - функция эстетическая.

Пакет материалов и фурнитуры на проектируемые изделия выбраны в соответствии со сформулированными требованиями и функциями изделий.



## Требования, предъявляемые к одежде

Создавая одежду, мы исходили из определённых требований к ней – гигиенических, эксплуатационных, эстетических и экономических.

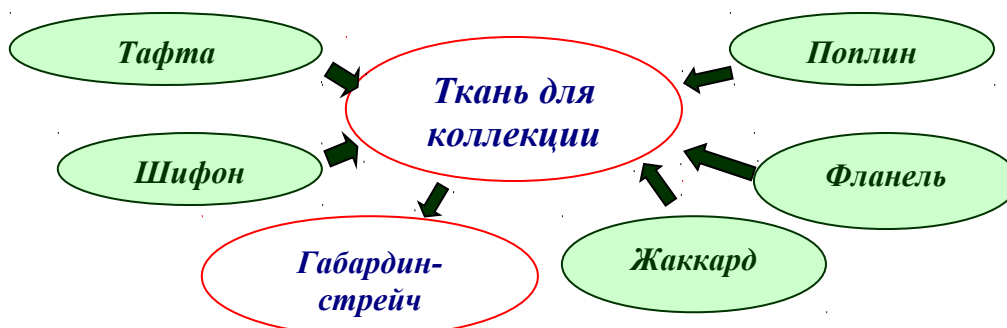
*Гигиенические требования* одежды во многом зависят от вида материалов и конструкции изделия. Основными гигиеническими требованиями являются защита тела человека от воздействий окружающей среды, обеспечение нормальной жизнедеятельности организма.

*Эксплуатационные требования* заключаются в том, что одежда по своим размерам, форме, конструкции, материалам должна отвечать, прежде всего, основному конкретному назначению то есть обеспечивать ту функцию, которая на нее возложена, что и определяет ее функциональное совершенство. Коллекция моделей является нарядной, поэтому основное назначение моделей одежды - украшать человека.

*Эстетические требования* - это требования красоты, изящества, выразительности внешней формы, соответствия художественного оформления одежды возрасту, телосложению и внешности человека.

*Экономические требования* заключаются в том, что одежда должна быть недорогой, но качественно изготовленной и доступной.

## Выбор ткани



*Шифон*: очень тонкая, нежная, струящаяся ткань из пряжи креповой крутки из шелковых или химических волокон, с неровной поверхностью, на ощупь напоминающей песчаную.

*Тафта*: ткань из натурального шелка или химических волокон. Жесткость придается отделкой (химической обработкой) и поэтому тафта сильно мнется.

*Поплин*: ткань репсового переплетения, которое образуется очень тонкими нитями основы и более толстыми нитями утка.

*Фланель*: собирательное название тканей из хлопка, вискозы или шерсти, с одно- или двухсторонним начёсом.

*Жаккард*: собирательное название всех тканей, в узоры которых чередуются различные виды переплетения нитей. Применение разных нитей для основы и утка (например, матовой и блестящей, светлой и темной) усиливает этот эффект.

Мы решили, что для нашей коллекции больше всего подойдет;

*габардин – стрейч* - это ткань, в состав которой помимо габардина входит синтетический материал стрейч. Стрейч получают из эластана. Благодаря этому габардин-стрейч эластичен, обладает повышенными водоотталкивающими свойствами, очень устойчив к износу, почти не мнется, легко гладится.

**Для изготовления коллекции нам понадобятся оборудование и швейные принадлежности.**

1. Швейная машина.
2. Оверлок 51 «А» кл.
3. Утюжильная доска, утюг с пароувлажнителем.
4. Ручная игла для сметочных работ, машинная игла №90, английские булавки, ножницы, наперсток.
5. Нитки х/б № 40 – для машинных работ; № 60 – для сметочных работ.
6. Сантиметровая лента, линейка закройщика, портновский мелок.

Дополнительные материалы: бумага для построения чертежей, журналы мод, рабочая тетрадь.

### Экономическое обоснование

Наименование материала	Цена за 1 метр	Расход	Всего
Габардин-стрейч	120 руб.	8 метров	960 руб.
Тесьма	40 руб.	10 метров	400 руб.
Тесьма	12 руб.	20 метров	240 руб.
Тесьма	195 руб.	3 метра	585 руб.
Цепочка	30 руб.	20 метров	600 руб.
Пуговицы	10 руб.	12 штук	120 руб.
Пуговицы	12 руб.	12 штук	144 руб.
Пуговицы	15 руб.	12 штук	180 руб.
Молния	15 руб.	6 штук	90 руб.
Молния	20 руб.	6 штук	120 руб.
Клеевой флизелин	60 руб.	3 метра	180 руб.
Нитки	10 руб.	6 штук	60 руб.
<b>Итого</b>			<b>3679 руб.</b>

Стоимость электроэнергии на освещение

Утюг	1руб. 40коп. /кВт-ч	5 часов	7 руб.
Швейная машина	1руб. 40коп./кВт-ч	60 ч.	84 руб.
<b>Итого</b>			<b>91 руб.</b>

Общая сумма затрат без учета работы.

$$3679 + 91 = 3770 \text{ руб.}$$

Коллекция костюмов состоит из 6 моделей, таким образом, себестоимость одного костюма составила 628 руб. Приблизительная себестоимость готового костюма в магазине составляет 2000 руб. Данная проектная работа экономически целесообразна и вносит экономию в создание коллекции.

### Художественное описание коллекции

Эскиз выполняется с целью установления принципиальных конструктивных решений изделий, дающих общее представление о его структуре, устройстве и составных частях.



Ограничение цветовой гаммы позволило применить интересные конструктивные решения при разработке эскизов моделей военно-классического костюма. Классический стиль характеризуется особой гармонией, отличается подчеркнутой строгостью и подтянутостью. Одежда соответствует естественным формам фигуры человека, проста, элегантна.

Только три цвета — синий, красный и белый (триколор) использованы при создании военно-классических костюмов. Декор в виде эполетов и аксельбантов золотого цвета шнуры разной фактуры, цепи и кисти добавляют неповторимый шик нашей коллекции.





Белый - мир, невинность, совершенство,  
Чистота и, правда, наших дней,  
Благородство, божество, блаженство,  
Путь к свободе россиян, людей.

Синий – небо, символ веры, духа, чести,  
Поднимавший рать против врагов.  
Не во имя мести – ради чести,  
Доблести и верности сынов.

Красный – жар войны, защита веры,  
Героизма доблестных бойцов,  
Командиров пыл, на смерть ведущих  
Русских смелых храбрецов.

### Конструкция и чертёж

Одним из основных этапов проектирования является конструирование. В процессе конструирования одежды определяются ее устройство, структура и внешний вид, то есть конструкция. Под конструкцией понимают комплекс частей и деталей, выполненных из определенных швейных материалов и соединенных тем или иным способом в единое целое, имеющее определенную форму, размеры, свойства.

Для построения конструкции одежды любым расчетным методом нужно, прежде всего, иметь исходные данные. Первой и основной частью этих исходных данных являются измерения тела человека (антропометрия). Эти измерения, или, иначе, размерные признаки, характеризуют фигуру человека по величине и форме, то есть дают размерную характеристику.



Дальнейшее совершенствование методов получения деталей одежды привело к возникновению так называемых расчетно-аналитических методов конструирования. Эти методы позволяют обеспечить наиболее точное построение деталей конструкции, представляющих собой геометрические развертки сглаженных контуров фигуры человека с необходимыми прибавками на свободное облегание и движение с помощью математических формул на основе использования антропологических измерений на плоскости чертежа. Математические формулы обеспечивают возможность получения с помощью лекал (выкроек) деталей смежных размеров и ростов путем технического размножения.

### 3. Технология изготовления коллекции

К выбору материалов и фурнитуры мы постарались подойти с особым вниманием. Нам хотелось, чтобы наша коллекция создавала ощущение радости, красоты, праздника! И, на наш взгляд, цель была достигнута.



*1.Выявление ткацких дефектов на ткани*

*2.Раскрой коллекции    3.Подготовка кроя к*

*обработке*



*1.Сметывание изделия    2.Проведение первой примерке    3.Устранение дефектов после первой примерке*

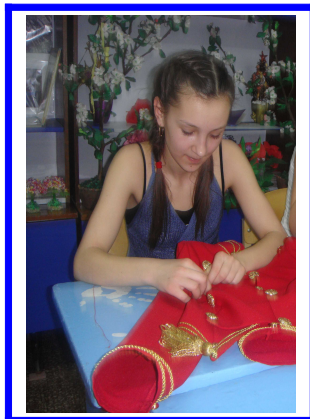


*1.Проведение второй примерке    2.Обработка изделия на машинке    3.Пришивание пуговиц*



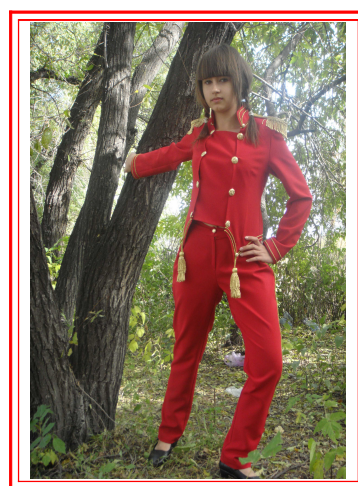


*Изготовление кистей, эполетов и аксельбантов*



*Окончательная отделка коллекции*

#### 4. Готовая коллекция



#### Заключение

Победа на городском фестивале «Радуга» посвященном «65-летию Победы».





*Ежедневно меняется мода,  
Но покуда дом творчества есть.  
Мы готовы шить здесь костюмы  
И еще дефиле показать.  
Держась при этом гордо и красиво,  
Идею чтобы все могли понять  
И пусть удача будет в нашей власти,  
Ведь честь Карагайлы хотим мы отстоять.*

Источник информации Интернет

