

Министерство общего и профессионального образования свердловской области
Управление образованием Горноуральского городского округа
Муниципальное образовательное учреждение средняя общеобразовательная школа №21
село Краснополье ул. Мира 1а тел. (3435) 914300

Красное поле

Учебное пособие

Исполнители:

Алексеева Анна Андреевна

ученица 7 класса МОУ СОШ №21

Калугина Наталья Сергеевна

ученица 9 класса МОУ СОШ №21

Руководитель:

Полякова Татьяна Александровна

учитель истории и обществознания

I квалификационная категория

с. Краснополье

2011 год

СОДЕРЖАНИЕ

Введение.....	3
I История села Краснополье.....	5
1.1 Из глубины веков.....	5
1.2 Становление Советской власти.....	9
1.3. Краснополье в годы Великой Отечественной войны.....	12
1.4 Послевоенное время.....	15
II. Природные особенности территории.....	16
2.1. Географическое положение.....	16
2.2. Рельеф.....	17
2.3. Климат	18
2.4. Внутренние воды.....	19
2.5. Растительность.....	23
2.6 Животный мир.....	25
III Население	
3.1. Численность населения.....	28
IV Замечательные люди.....	30
Заключение.....	34
Библиография.....	35
Приложения	36

Введение

Но в час, когда последняя граната уже занесена в твоей руке,
И в краткий миг припомнить разом надо все, что у нас осталось вдалеке,
Ты вспомнишь не страну большую, какую ты изъездил и узнал,
Ты вспомнишь Родину такую, какой ее ты в детстве увидал.

К. Симонов.

Важным условием формирования личности, является воспитание его как гражданина и патриота своей страны. Любовь к Родине начинается с любви к родным местам: его прошлому, природе (рельеф местности, климат, растительный и животный мир, водные ресурсы и полезные ископаемые), населению.

До недавнего времени сведения о селе Краснополье существовали разрозненно. На уроках истории мы знакомились с историей села, на географии изучали особенности географического положения, климат, на биологии говорили о растениях и животных нашего края. При знакомстве с книгой очерков о нашем районе заметили, что материалов посвящённых селу Краснополье очень мало, поэтому мы считаем, что создание учебного пособия о селе Краснополье является актуальным.

Выбирая данный проект, мы хотели узнать как можно больше об истории, людях, природе села. «Познать свой край, изучить его – значит полюбить его еще более глубоко» - сказал А.С. Барков.¹

Объект исследования – с.Краснополье Горноуральского городского округа.

Предмет – история, природа и социальные условия села.

¹ Барков А.С О научном краеведении в кн.: Вопросы методики и истории географии, М.Изд-во АПП РСФСР, 1961. с.77

Цель – изучение истории села Краснополье, его природные и социальные условия, создание учебного пособия на основе данных исследований.

Гипотеза – если изучить историю села и проанализировать материалы многолетних наблюдений за природным комплексом Краснополье и его окрестностей, то можно создать учебное пособие.

Задачи:

1. Собрать и обобщить материалы об истории села, выдающихся людях.
2. Обобщить многолетние материалы наблюдений за природой села выявить основные особенности природного комплекса.
3. Пополнить новыми экспонатами школьный музей.

Анализ изученной литературы и различных источников по данной теме свидетельствует об общем изучении Краснопольской волости XVII-XIX века. Особенно полно раскрывают дореволюционную историю А.А. Дмитриев, И.Я. Кривощёков о зарождении села и становления его на Урале. Их работу продолжили В.И. Старцев, А.А. Кондрашенин, Ю.В. Коновалов, В.А. Перевалов, которые дополнили имеющиеся сведения по Краснопольской волости.

При изучении природных особенностей использовались наработки уральских исследователей В.Г. Капустина, И.Н. Корнева, которые дали описание форм рельефа, геологических структур, климата, растительности и животного мира. Большую роль сыграли многолетние наблюдения учащихся за погодой и развитием природных ландшафтов окрестностей села, полученных в результате экскурсий и походов.

Мы надеемся, что каждый ознакомившийся с данной работой полюбит одно из стариннейших сёл Горноуральского городского округа с неповторимыми историческими и природными особенностями.

I История села Краснополье

1.1 Из глубины веков

В фондах центрального государственного архива древних актов хранится грамота 1644 года Алексея Михайловича. Верхотурскому воеводе Борису Дворянинову.

В грамоте говорится:

«Бил нам челом Верхотурского города сын боярский Андрей Буженинов, что в 1644 году он прибрал на урочище Красная Елань в пашенные крестьяне 9 человек».

На реке Вилюй в полутора верстах от реки Нейва, верхотурский боярский сын Андрей Буженинов построил в урочище Красное поле новую слободу, которую назвал Краснопольской. Вновь прибывшие поселенцы были из Соликамска, Чердыни, Кайгорода и Вятки.

Застучали топоры. Поселенцы рубили на берегу Вилюя жилые избы, казённый дом, отвели на высоком увале место для церкви. Распахали пригожие поляны под пашню, чистили сенокосы. В лесах, богатой птицей и зверем, вели охоту, в реках ловили рыбу. Но через 22 года Краснопольская слобода подверглась нападению башкир и была разорена и выжжена во время знаменитого Сентовского бунта, продолжавшегося 6 лет. Тогда были разорены русские поселения на реке Нейве, Пышме, Исети. Один из потомков Кучума, царевич Кучум, натравливал пышминских и приисетских башкир к восстанию, причём пострадали Артёмовская и Краснопольская слободы, разорены Ирбитская, Тагильский острог и др. Разграбили добро, спалили дома, тех, кто не успел скрыться в леса, забрали в полон. Плач и стон стояли на Красной поляне, ставшей чёрным пожарищем.

Верхотурский воевода Страшнёв и повелел своим указом о возведении на крутом берегу Вилюя-реки острог для защиты от набегов. Краснопольский острог (крепость) возник одновременно с Тагильским острогом, когда в 1663-64 году правительство для ограждения русских колоний стало возводить ряд крепостей от башкирских набегов.

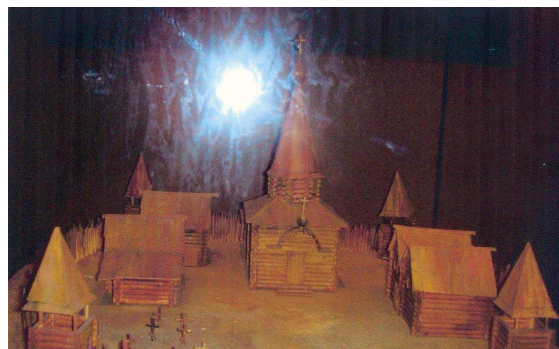
Существуют две версии, почему село названо именно так. Говорят, что на этом месте произрастало большое количество Иван-чая и красного клевера, поэтому издалека видно было красное поле. По другой из версии считается, что здесь было пролито очень много крови. Разорённым была оказана помощь от казны: стрелец Иван Балакин выдал пособие Козьме Шешукову -1 рубль, Зотею Южакову — полтину. Всего тринадцати человекам было выдано 10 рублей, в чём с краснопольцев в съезжей избе была взята заёмная кабала.²

На обширной территории Краснопольской слободы местные кузнецы явились первооткрывателями железных руд.

Вверх по реке Нейве в 1670 г. возникает «завод» промышленника Дмитрия Тумашёва по выплавке железа.

Известны в истории случаи, когда Краснопольской слободой занимался сам царь Алексей Романов.

Так произошло, когда Краснопольский староста Митрофан Осипов «со товарищи» захватили охотничьи и рыбные угодья вогульского племени Дедюхина. Вогулы только приняли крещение, пожаловались царю



Макет Краснопольской слободы. Н-Тагильский Государственный историко-краеведческий музей

на притеснения, на все обиды, чинимые старостой. За этим последовал указ царя, в котором строго предписывалось «на вогульские земли — руки не ложить и впредь утеснений не чинить», а старосту за самоуправство наказать.

Новые тяготы на вольных хлебопашцев Краснопольской слободы обрушились с появлением на Урале Демидовых.

В 1703 году по указу Петра I Краснопольская слобода со всеми принадлежащими деревнями и угодьями были отданы Никите Демидову для выполнения работ на Невьянском заводе. А это означало, что теперь

² Кривощек И. Я. Словарь Верхотурского уезда Пермской губернии. Пермь, 1910. С.469.

хлебопашцы должны принимать участие в строительстве заводов, жечь для них уголь, заготавливать лес, дрова, снабжать хлебными припасами. Тогда на территории Краснопольской слободы находились деревни: Федькова, Растрённая, Таволги (теперь они относятся к Невьянскому району). К округу Краснопольской слободы принадлежали деревни: Дрягунова с двумя дворами, Боровая с пятью дворами, Тёмная с двумя дворами, Бродово с одиннадцатью дворами, Соловьёва с одним двором, Гаёва с семью дворами, Фатеева с одним двором, а также Мартынова (или Шешукова), Соседкова, Бабайлова и другие, возникшие позже. Некоторые деревни перешли в Бродовскую волость.

По переписи населения в 1850 году Краснополье с 14 деревнями составляло особое общество государственных крестьян и находилось в составе Башкарской волости. В селе было 97 дворов, 356 душ мужского, 382 женского пола. По переписи 1904 года число дворов достигло 269. На тот момент мужское население составляло 411, а женское 425. На реке Вилюй была построена мельница.³

Примерно в это же время, кроме Мурзинской и Башкарской волостей создаются новые: Петрокаменная, Бродовская, Краснопольская и Решевская. В Краснопольскую волость вошли деревни: Дрягунова, Рябки, Боровая, Тёмно-осинова, Судорогина, Журавли, Соседкова, Зайкова, Мартынова, Колмакова и Киприна.

Первая церковь, как уже известно, возникла в селе одновременно с острогом. Она находилась внутри редута с земляными волами, следы которых видны и сегодня на возвышенном месте, на берегу Вилюя, территория домов Брехова и М.П. Ширинкиной.

Существующее здание церкви сооружено на средства прихожан в 1828 году.⁴ На тот момент в селе находилось 2-х классное училище,

³ Перевалов В. А. К истории Краснопольской слободы в XVII в. // Уральский родовой. Вып.1. Екатеринбург, 1996. С.87-95

⁴ Приходы и церкви Екатеринбургской епархии. Екатеринбург, 1902. С.292.

Волостное правление, 7 торговых лавок, одна винная. Работал земский фельдшер, и была земская станция.

Селяне занимались земледелием: культивировали пшеницу, овёс, рожь, ячмень, частично лён и конопля. В свободное время от полевых работ жгли уголь и возили на Невьянский завод, мыли золото, гнали смолу-дёготь, занимались пимокатным и экипажным делом.



Крестный ход по селу Краснополье - нач.XIXв

1.2 Становление Советской власти

Весной 1910 года было создано Волостное правление с единственным вопросом «Подготовка к празднованию 7-13 февраля 1913 года 300 - летия царствования дома Романовых». Решили в честь такой даты в селе Краснополье отметить внушительными мероприятиями. Было намечено: 1) расписать церковь; 2) построить новое волостное здание; народный дом, паровую мельницу; 3) организовать кредитное товарищество, общество потребителей.

Была утверждена разрядка заготовки лесоматериала — брёвен их длины и ошкурровкой с указанием пошлины. Летом должны были сделать котлованы для всех строящихся объектов.

На роспись церкви собрали 3300 рублей. Волостное правление построили к январю 1912 года. Народный дом открыли 1 января 1913 года, где показали силами сельской интеллигенции пьесу Гоголя «Мёртвые души». два раза в месяц ставили спектакли. По воскресеньям в народном доме проходили танцы.

Именно здесь в 1918 году, в одной из первых волостей Екатеринбургской губернии установилась Советская власть. Под натиском революционно-настроенных солдат-фронтовиков.

Земство было распущено 6 апреля, а 7-8 апреля по всей волости прошли выборы в первый Краснопольский волостной совет крестьянских депутатов. Избиралось по одному депутату от 100 человек.

9 апреля 1918 года состоялось первое собрание (съезд) Краснопольского волостного Совета крестьянских депутатов, на котором был избран исполнительный комитет (Волисполком).

Таким образом, 9 апреля 1918 года является днём рождения советской власти в Краснопольской волости. В Волисполком тайным голосованием по большинству голосов были избраны: председатель — Журавлёв Иван Михайлович; Коротков Михаил Яковлевич, Старцев Василий Иванович. Избран земельный отдел из четырёх человек.

Представителями от волости в Башкарский районный совет избраны: Кудрин Иван Гаврилович, Ширинкин Иван Левкеевич.

2 июня проведены перевыборы и 4 августа появился новый состав Волисполкома: председатель — Кудрин Иван Гаврилович, комиссар земледелия — Ширинкин Алексей Павлович, В.И.Старцев, С.И. Путилов, комиссар милиции — К.И. Скороходов, военный комиссар — А.П. Косиков, секретари — И.Е. Бабайлов, Ф.С. Кудрин.

Основная задача Волисполкома была: оказание помощи Красной армии людьми и продовольствием.

Был лозунг: «Все силы на разгром интервентов и белогвардейцев».

12 февраля 1919 года был организован красногвардейский отряд, командиром которого был Н.И.Путилов. Отряд ушёл на борьбу с армией Колчака и погибли: П.Е. Косиков, К.Н.Косиков, П.А.Монтяков, Д.И.Просвирник, В.М.Данилов, М.Ф.Кудрин. В память о комсомольцах, погибших в гражданскую войну, в 1969 году был поставлен обелиск у кладбища. Автором, которого является Гулевских Владимир Максимович.



Обелиск погибшим комсомольцам в селе Краснополье

В 1920 в Краснополье была создана комсомольская организация. Возглавил её И.А.Чумичёв.

В 1923 году комсомольская ячейка выросла в подрайком комсомола. Организаторами были: И.А. Чумичёв, Д.С.Бушин, И.Г. Кудрин, П.Е.Камаев, Д.В.Гаёв, Н.А. Просвирник, К.И.Мансуров, Т.Пестова, С. Ширинкина. А.П.Журавлёв.⁵

В 1929г. в Краснополье крестьяне стали объединяться в артели: на Урале — одна, на горе — другая. В 1930г. артели объединились в колхоз «Красное

⁵ Справки по истории с.Краснополье из архива Краснопольской администрации

поле». Первым председателем колхоза был — Г.Ф.Жуйков. Колхоз был бедный. Колхозники получали зерна или муки только на пропитание и то этого хватало еле — еле. Все работы выполнялись вручную. Пахали на лошадях, сеяли вручную, где на лошади. Жали серпом, косилкой. Зерно молотили конной молотилкой. Сортировали зерно вручную. Мололи на водяной мельнице, которая стояла около пруда. В колхозе было около 3 - х десятков кур, немного свиней, лошади. Замечательным конюхом был Бабайлов Афанасий.

На скотном дворе было 70 коров, долгое время работали доярками: Е.Т.Уткина, Т.А.Бабайлова, Т.Н.Малькова, Уткина Марина.

В1935-37 году появился первый трактор. В1938г. доярка М.В.Кудрина на ВДНХ вручён орден имени Ленина. Первыми механизаторами трактористами были: С.И.Скороходов, С.А.Быков, П.И.Паромыгин, П.П.Ширинкин, П.В. Ширинкин, П.В.Рожин, Г.М.Косиков.

В 1939-40г. открылся промкомбинат. Первым комбайнером был А.П.Журавлёв. Этот отряд помогал колхозникам обрабатывать поля, мальчишки того времени с завистью смотрели на механизаторов.



Жители села на первом Тракторе «Фордзон» в
.Краснополье

1.3. Краснополье в годы Великой Отечественной войны

В 1941 году на нашу Родину напала фашистская Германия. Много краснопольцев ушло на фронт: председатели колхозов Н.А.Просвирин, С.С.Скороходов, председатель сельпо - И.И.Журавлёв, директор промкомбината - Кудрин и много колхозников и рабочих.

В армию провожали из села каждую неделю. В селе оставались женщины, старики, подростки, на плечи которых легли все сельские работы.

В войну выросли быстро. Слезы наворачиваются на глазах Тамары Александровны Ларионовой, когда вспоминает она свое военное детство. В 1942 году приехали эвакуированные из Ленинграда, и в Краснополье построили промкомбинат. Делали лыжи, ящики для снарядов, сани для раненых. Работало там 500 человек, в основном, женщины и дети. Тамара Александровна стала работать в лыжном цехе. 16-17 летних девчонок в сорокаградусный мороз отправляли в лес, где рубили деревья, по колено в снегу, а потом вывозили на лошадях. Весной и летом грузили бревна в вагонетки и на своих плечах выталкивали их к пруду, а потом по реке деревья сплавляли к фабрике. Это был каторжный труд. Около Краснополя стояла воинская часть. Сюда фронтовики приезжали на 10 дней, чтобы отдохнуть, восстановить силы, получить новые танки с УВЗ. Но они не только отдыхали, но и работали на полях, помогая колхозникам.



С 1943 года Тамара Александровна работала в подсобном хозяйстве воинской части. Откармливала свиней, тёлочек, а летом трудилась на парниках. В подсобном хозяйстве сажали овощи, зерновые и табак – самосад. Продукцию отправляли на фронт. Для солдат шили кисеты, вязали носки и перчатки, помогали как могли.⁶

⁶ Книга Памяти Пригородный район Свердловской области с.72

Комбайнёром работала П.А.Гаёва, на трактор сели А.Ф.Гаёва, Ф.Зыкина. Много лет работала на тракторе Лидия Петровна Скороходова (девичья фамилия Мансурова) – одна из самых старых, коренных жителей села Краснополя.

Семья Мансуровых была большая. В 1941 году 17 – летней девушке пришлось освоить мужскую профессию тракториста. И в жар, и в ненастье, и в холод приходилось работать на «железном коне» это тяжелая неженская работа. Лидию Петровну хотели мобилизовать в армию в качестве медсестры, но правление колхоза ее отстояло, так как она была незаменимым работником и по сути дела, кормилицей своей семьи.

В 1945 году во время пожара в магазине пострадал рядом стоящий склад с овсом. После пожара горевшее зерно свалили в пустой дом около Мансуровых. Братья, десятилетний Миша и пятилетний Паша набрали не полное ведро этого овса и принесли домой. Мать овес промыла, после чего набралось около чашки прелого зерна, сварила кашу и накормила семью. Остатки прелого зерна высыпали в огород. Одна из односельчанок это увидела и донесла в правление. Лидию, как главу семьи, вызвали к участковому, а через некоторое время за поступок, совершенный братьями, на три года отлучили от дела. Наказание отбывала в Ирбите, работая на мотоциклетном заводе слесарем, но сначала копала глубокие рвы, стоя по колено в воде, где и простудила ноги. Срок наказания начался в апреле, поэтому о победе узнала, находясь «в зоне».

Вскоре была амнистия, - вспоминает Лидия Петровна.⁷

Сначала освободили тех, кого судили за опоздание на работу на пять минут, а потом так называемых «кошельников».

Домой Лидия вернулась в августе 1945 года. Снова села на трактор и проработала трактористкой 25 лет.

И все считают ее главой семьи, героической женщиной, на каких держится наша русская земля.

⁷ Книга памяти Пригородный район Свердловской области, с.65-66.

Прицепщиком на тракторе работала А.Ф.Парамыгина. доярки поили, доили коров, чистили у них и заготавливали корм. Работали сутками. Надой молока был — 14 л. на фуражную корову. Совсем молодой пришла на ферму работать Е.Я.Байлова. Где проработала много лет.

Женщины молотили зерно, мололи его, пухли от голода, оплакивали погибших

Молодежь собиралась в клубе, ставили концерты. В клубе выступали представители райкома партии, комсомола: А.Л.Ширинкина, Н.И.Кошкарлова. Народ жил одной мечтой — скорее разбить врага. И вот настал этот час. Сколько было радости у населения в 1945г. Плакали о погибших, радовались, что остальные будут жить. Многие пали смертью храбрых на поле битвы: В.А.Ларионов, А.М.Журавлёв, И.А.Ларионов, Г.ф.Косиков, И.Косиков, А.И. Бабайлов/большой/, А.И.Бабайлов. Г.А.Журавлёв, Н.И.Першинов, И.И.Журавлёв, А.А.Просвирин, Н.А.Просвирнин, Н.Н.Иванцов, Л.Н.Иванцов, А.Стрекулатов, Г.А.Старцев, С.А.Быков, И.П.Швецов и многие другие.

9 мая 1995 года состоялось открытие памятника краснопольцам, погибшим во время Великой Отечественной войны. Памятник был сооружён на средства районного бюджета.



Митинг в честь Дня Победы у памятника павшим
воинам

1.4 Послевоенное время

В 1957 г. колхозы деревень: Колмаки, Судорогино, Соседково и Краснополье объединились в один — «Красное поле».

В 1963г. колхоз реорганизовался в совхоз «Краснопольский» имени Ленина. В феврале того же года присоединились Дрягуново и Реши. Первым директором укрупненного совхоза был Брусницын. Задача совхоза была в том, чтобы настойчиво бороться за повышение надоев молока, за продуктивность животноводства. С этого момента и началось уничтожение малых деревень. Наступила новая реорганизация, уже Хрущёвская.

Достопримечательностью и гордостью Краснополя является церковь Рождества Пресвятой Богородицы, построенная в 1828 году. Церковь стоит на высоком берегу Вилюя. Она строилась на средства народа. Снаружи была отштукатурена, внутри расписана масляными красками, была обнесена красивой, железной изгородью. Главной храмовой иконой является – икона Рождества Пресвятой Богородицы. Церковь приносила большой доход. В праздники и в воскресные дни на колокольный звон в церковь шли сотни людей. В 1937 году церковь закрылась, и в её помещении долгое время находилось зернохранилище. В 70-х г. в совхозе было построено зернохранилище. Церковь совсем осталась без присмотра.

В 1993г. началось восстановление храма. В 1994г. вновь начались службы. В ней стал служить священник - отец Игорь Артемьев. Он работал до 2005 года. Сейчас службы ведёт Отец Виктор — приезжая из Петрокаменской церкви «Святого духа».

Такова краткая история становления и развития села Краснополье.



Храм Рождества Пресвятой Богородицы

II. Природные особенности территории

2.1. Географическое положение

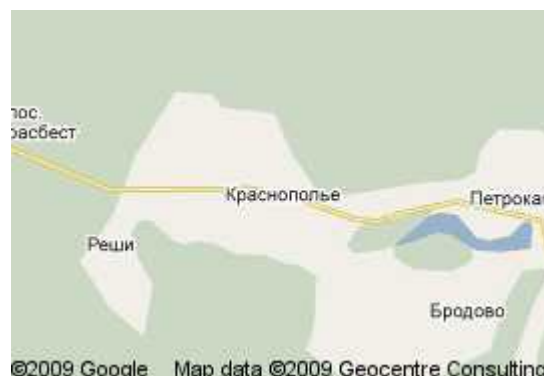
Да, предки наши были
не невежды,
сумели ж Красно поле
отыскать.

В.Киселёв

Село Краснополье расположено по берегу реки Виллой, поэтому занимает более широкое рельефное положение, чем ближайший населенный пункт посёлок Первомайский. Данная особенность географического положения приводит к ощутимым различиям в погодных условиях.

Село Краснополье расположено в 40 км к юго–востоку от города Нижнего Тагила, занимает территорию Зауралья. Географические координаты $57^{\circ} 47'$ с.ш. и $60^{\circ} 20'$ в.д.

Ближайшими населенными пунктами являются с. Дрягуново - 2,5 км, с.Петрокаменское – 12 км, п.Новоасбест – 12 км. С городом с.Краснополье связывает асфальтированная дорога, по которой постоянно курсируют рейсовые автобусы, маршрутные такси, микроавтобусы. Через с. Петрокаменское можно попасть из с.Краснополье в другие деревни района, в г. Алапаевск и г. Ирбит.



Окрестности села очень красивы; берега рек Виллой и Нейва заняты сосновыми лесами, которые богаты грибами, ягодами; открытые луговые пространства.

Выгодность географического положения очевидна: близость города, хорошая дорога и хорошо развитая транспортная система, красивые окрестности, чистый воздух.

Все эти факторы способствуют привлечению в село дачников и отдыхающих.

2.2. Рельеф

Вершины гор, долины
и овраги,
леса дремучие и светлые поля,
любимый край мой,
Родина моя!

В.Киселёв

Село Краснополье расположено по обе стороны реки Виллой. Окрестность холмисто – равнинная. Осадочный чехол расположен на породах палеогеновой системы. В осадочном чехле в изобилии встречаются глинистые участки. Они определяют также состав почвы. Гранитные валуны, встречающиеся по течению реки Виллой, имеют невыясненное происхождение. Версия их ледникового появления не нашла подтверждения, так как ледник до широт Краснополя не доходил. Наиболее вероятна гипотеза сплава гранитных глыб для создания церковного холма.

Недра в окрестностях Краснополя богаты строительными материалами: песок, глина, встречается золото, платина, велики запасы торфа.

Самое большое богатство – это плодородные дерново–подзолистые почвы, а так же глинистые черноземы.



Село Краснополье

2.3. Климат

Ах, уральская
погода,
то жара, то непогода.

Климат окрестностей с. Краснополя в основном соответствует климату умеренного пояса, в котором расположена Свердловская область, но его положение в пониженной части рельефа накладывает свои отпечатки.

В окрестностях села преобладает переменная облачность (130-150 дней в году).

Господствуют ветра западного направления. Средняя температура января (-17°C), июля ($+15^{\circ}\text{C}$), средняя годовая температура ($9,8^{\circ}\text{C}$). Максимальная температура июля ($+20^{\circ}\text{C}$), минимальная температура декабря (-40°C). Так в мае 1985 года заморозки продолжались до 31 мая. В 1995 году снег выпал 6 июня. Часто бывают поздние весенние и ранние осенние заморозки. Зимняя температура в окрестностях с. Краснополя, как правило, на $2^{\circ} - 3^{\circ}$ ниже чем в п. Первомайский, это связано с рекой Вилюй, которая протекает по с. Краснополюе.

Окрестности населенного пункта получают стабильное количество осадков. Летом, весной, осенью, осадки выпадают в виде дождя, а зимой в виде снега, но весной и осенью часть осадков может быть в виде снега. Но все же значительную часть осадков дают летние дожди.

Высота снежного покрова составляет 45-50 см, а в отдельные годы доходит до 150 -200 см. Количество снега, выпавшее за декабрь 2009г. и январь 2010г., оказалось рекордным за последние 20 лет.⁸

2.3. Внутренние воды

⁸ Материалы многолетних наблюдений за погодой 1980-2008 МОУ СОШ №21

ВИЛЮЙ

Река Вилюй получила свое название за извилистость русла. Она берет свое начало в трех километрах от поселка Новоасбест. И протекает через Соседково, Журавли, Краснополье впадает в р. Нейва, имея длину около 20 км. Ширина Вилюя колеблется от 4 до 11 метров, а глубина от 30 см до 1,5 м. Вилюй несет свои воды со скоростью 1 – 2,5 м/с.

Питание реки смешанное: снеговое, дождевое, грунтовое. Наиболее полноводна река в весеннем половодье. Уровень воды у с.Краснополье повышается на 1,5 м. Но бывали отдельные годы, когда Вилюй разливался очень сильно: в 1905 году был сильный паводок, в июне месяце из-за дождей. Уровень воды поднимался до окон домов, находившихся на берегу, прорывало плотину. Такой же сильный паводковый разлив наблюдался в 1957 году. В 1983 году сильнейший весенний паводок разрушил плотину реки Вилюй.

Дно Вилюя песчаное и каменистое, в настоящее время во многих местах земляное. Берега пологие, но начиная от д. Соседково до с.Краснополье они становятся более крутыми.

Вилюй принимал прежде много притоков: Талица, Мостовая и др., большая часть которых сейчас высохла, это привело к понижению уровня воды в реке. В водах Вилюя встречается очень большое



Река Вилюй в среднем течении

количество водорослей: эладея, хара, зимена и др.

Кроме того, река богата рыбой: окунь, подлещик, пескарь, щука. По берегам реки можно встретить разных моллюсков: большого и малого прудовика, катушку, двухстворчатую беззубку. Берега реки Вилюй песчано-глинистые, у с. Краснополье встречаются выходы гранита. Большая часть

берегов занята луговой растительностью, которая иногда сменяется сосновыми лесами. В верховьях Вилюя берега заболочены.

Каково же значение таких маленьких рек, как Вилюй? В прежние времена русские люди занимали обычно те места, где была река. По этой самой причине более трехсот лет назад возникли поселения на реке Вилюй: Краснополье, Судорогино, Журавли, Соседково. Издавна жители этих деревень брали воду в Вилюе для питания, полива огородов, для бани т.д.

В давнее время берега Вилюя у с.Краснополье были любимым местом гуляния молодежи, до сих пор их так и называют «Первое гуляние», «Второе гуляние», «Третье гуляние». Людей привлекала чистая вода Вилюя, песчаное дно, луга по берегам реки, светлые сосновые леса. Даже из такого краткого рассказа можно сделать вывод, что значение реки Вилюй для местного населения очень велико. Ни один из опрошенных селян не представляет себе, как бы он обошелся без реки. В последнее время Вилюй стал загрязняться, мелеть, из него «уходит» рыба.

Мыть золото на реке Вилюй начали с 1954 года, драга работала в течение десяти лет. По рассказам людей, работавших в организации «Уралзолото», золота за этот период на реке Вилюй было намыто довольно много. В основном, драга работала в верхнем течение Вилюя, где до сих пор сохранились пруды, образованные ею. У села Краснополье и дальше вниз по течению Вилюя так же обнаружено золото, но драга пройти не смогла, так как пришлось бы нарушить автомагистраль г. Нижний Тагил- с. Петракаменское.

В 1954 году на правом берегу Вилюя была построена теплица. Вода в теплицу для полива растений подавалась из реки с помощью насосов. Позднее теплицы убрали как нерентабельные.

В 1972 году воду из Вилюя начали использовать для полива полей и пастбищ, находящихся по берегам Вилюя у сел Краснополье и Соседково. Использовались воды Вилюя для орошения искусственных угодий, предполагается, в течение 10 лет. В водах Вилюя, а также в прудах на Вилюе

(четыре у п.Новоасбеста и 1 у с.Краснополье), водилось много рыбы, но в последнее время ее количество сократилось из-за загрязнения воды. По берегам Вилюя находится много покосов личного пользования.

Очень интересен туристический маршрут - Сухой Вилюй – устье реки Вилюй. Туристов в этом месте ожидает много интересного: красивые пруды на реке, цветущие луга, с обилием бабочек, преодоление естественных препятствий; песчаные пляжи, гранитные валуны, у с.Краснополье, незабываемая картина слияние двух рек–Нейвы и Вилюя и многое другое.



Устье реки Вилюй

Краснопольский пруд

Краснопольский пруд – это искусственный водоем: его площадь около четырнадцати гектар, наибольшая глубина восемь метров. Самое глубокое место в нем находится вблизи плотины. Его длинна семьдесят метров, ширина восемь метров.

Плотина построена хозспособом в 1985 году. В случае разрушения плотины произойдет затопление огородов, подтопление жилищных застроек в селе Краснополье. Плотина образованна земляной насыпью.

Вода в пруду чиста и прозрачна. Берега местами образуют крутые обрывы. Прекрасные сосновые и сосново–березовые леса делают пруд очень привлекательным. Еще с давних пор эти лески называли «Гулянья», так как

там раньше собиралась молодежь: пели песни, водили хороводы. И до сих пор сюда приезжают люди, ставят палатки, жарят шашлыки, поют песни под гитару, а школьники ходят в походы, словом, народ отдыхает. █

На дне пруда –
каменная наброска.
Водотоком является
река Виллюй.
Водосбросное
сооружение
находится в левом
крыле плотины – это
обводная канава.



Вид на Краснопольский пруд

Длинна канавы, примерно, равна двадцати пять метров, ширина семь метров, высота бортов от одного до двух метров.

Пруд замерзает зимой полностью. Лед сковывает воды пруда в конце октября, начале ноября, а исчезает в конце апреля, начале мая. Но не весь пруд сразу освобождается из ледяного плена. Еще долго после вскрытия кое – где остаются ледяные торосы.

В 2000 году в пруд запустили мальков карпов.

2.5. Растительность

Территория села Краснополье расположена в зоне светлохвойных лесов. Древостой в них образован в основном сосной с незначительной примесью лиственницы. Широкое распространение здесь сосны связано с ее большой приспособляемостью к различным условиям обитания. Она растет на бедных песчаных и каменистых почвах, хорошо переносит переувлажнение и растет на болотах, где образует низкопродуктивные насаждения из угнетенных, низко рослых деревьях.

Большие площади заняты вторичными березовыми и осиновыми лесами. Береза тоже отличается исключительной неприхотливостью к неблагоприятным условиям обитания, поэтому первой занимает вырубки, гари, луга конкурирует даже с сосной. Кроме этих растений встречаются: ольха, лиственница, рябина, черемуха, по берегам рек – ива.



СОСНА - одно из самых распространенных деревьев в нашей местности. Она растет в диком виде. Это дерево очень не прихотливое к почве. Сосну можно встретить на сухих песках и на мокрых болотах, на голых меловых склонах и на гранитных скалах. В отношении света сосна очень требовательна. Сосновые леса как правило светлые и сухие, с обилием трав, кустарников и ягодников.

ЕЛЬ - встречается к юго-востоку от села Краснополье, небольшими участками. Ель – изящное, стройное дерево. Это особенно заметно, когда она растет на открытом месте. Кроме того, крона имеет форму правильного узкого конуса и спускается почти до земли. Верхушка ели всегда острая, она никогда не притупляется.



Это дерево не может расти в слишком сухом климате. Не выносит ель и сухости почвы. К тому же она очень чувствительная к заморозкам.

ЛИСТВЕННИЦА - встречается отдельными популяциями. Лиственница



отличается от всех остальных наших хвойных деревьев тем, что каждую осень полностью сбрасывает хвою. Перед опадением хвои желтеет, и дерево становится очень красивым.

Лиственница очень светолюбива. Она имеет рыхлую, ажурную крону, пропускающую много света, быстро растет в молодости, как и другие светолюбивые древесные породы.

Почвы

Почвы в окрестностях села Краснополье дерново-подзолистые. Подзолистый процесс протекает с разной степенью интенсивности, что связано с механическим составом почв, с подстилающими породами. На лугах возле реки представлены пойменные почвы. Особенностью почв является, большое содержание в них глины. При сельскохозяйственном использовании почвы нашей местности нуждаются в мелиоративных мероприятиях: внесении песка, извести, рыхление.

Животный мир

На нашей территории преобладают представители таежной фауны. Большинство видов животных относятся к европейской и западно - сибирской фауне, но среди представителей животного мира есть и типично сибирские виды (бурундук, белка).

С 1975 года на реке Вилюй и ее притоках акклиматизирован бобр.

БОБР - один из наиболее крупных представителей отряда грызунов. Ценится своим густым, высоким мехом. Ведет полуводный образ жизни,



селится по берегам тихих лесных речек. Бобр также был на грани исчезновения. Работа по восстановлению его численности началась в 1957 году. В разных районах области было организовано 9 заказников. В результате в начале

90-х годов численность бобра приблизилась к 10 000 особей. Лицензионный отстрел его разрешен с 1972 года.

БУРЫЙ МЕДВЕДЬ – вес 320- 480кг. Окрас одноцветный, обычно рыже – темно - бурый. Мех длинный и густой. Зиму он проводит в берлоге (спит). Выходит из берлоги в апреле. За период зимовки он теряет до 5 пудов жира. Питается лосями, мышами, рыбой, ягодами, растениями.



ВОЛК – вредитель животноводства. Длина тела 110- 160 см, хвоста 35-



40 см; вес 80 кг. Окрас и размер тела меняется. Распространён по всему Уралу. Питается разнообразно: лось, олень, косуля, зайцы, суслики т.д.

ЛИСИЦА - длина тела от 60 до 90 см, хвоста от 40 до 60 см, вес до 10 кг. Окрас – изменчив. Она есть почти везде, кроме тундры. Питается разнообразно: мышами, зайцами, насекомыми, частями растений и т. д.



Птицы



ФИЛИН - самая крупная из наших сов. Распространён по всему Уралу. Для проживания предпочитает леса. Гнездо расположено на земле. В апреле и мае, в тех местах, где обитают филины, почти всю ночь слышится «уху». Иногда появляется в городах.

пестрый

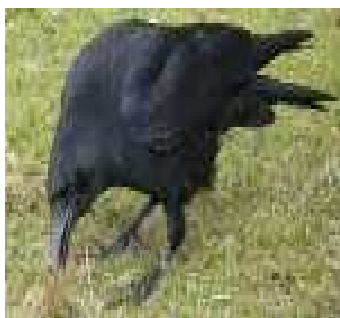
ДЯТЕЛ - большой

дятел.

Распространен по всему Уралу, где есть древесная растительность. Гнездо в дупле дерева. Весной он издает трель, ударяя клювом по сухому дереву.



ВОРОНА - серая окраска, но есть черные черты. Гнездо в деревьях. В



северных районах на зиму улетает. Гнездится часто вблизи деревень и городов. Зимой питаются, главным образом, отбросами, а осенью ловлей мышей.

ГРАЧ - размером с ворону, черный. В горные и северные районы залетают, но не гнездятся. Гнездятся



на деревьях большими колониями. Улетают в ноябре. Питаются насекомыми, червями и т.д., иногда вредят посевам.



СОРОКА - размером с галку. С длинным ступенчатым хвостом, черное оперенье с белым брюхом. В северных районах держится около деревень. Гнездится в кустах или в лесных зарослях. Гнездо имеет рыхлую крышу из ветвей.

Есть особая, неповторимая прелесть в природе окрестностей села Краснополье и хотя у нас нет пока ни одного памятника природы, но в будущем они несомненно появятся.

III Население

3.1. Численность населения

В селе Краснополье проживает коренное население и приезжие. Численность населения в 2009 году составляла 489 человек (на 1 января). Последние годы наблюдается уменьшение числа жителей в селе, несмотря на то, что число дачников растет. В 1985 году в селе проживал 591 человек, в 1989 году - 600 человек, а начиная с 2000 года, число жителей сокращается: 2006 год - 473 человека, 2008 - 488 человек. Это явление объясняется тем, что рождаемость сокращается, так в 2006 году родилось 9 младенцев, в 2006-8, в 2008-6.

Число умерших в 2004 году составило 12 человек, в 2006-11, что по отношению к общему числу населения составляет большой процент.⁹

3.2. Половозрастная структура

По возрастному составу (на 1 января 2000 года) доля детей до 6 лет составляла 52 человека, от 6 до 15 лет - 56 человек, трудоспособное население - 269 человек, пенсионеры - 91 человек. При сравнении этих показателей за последние годы, можно отметить, что идет увеличение детского населения и пенсионеров.

Число мужчин незначительно превышает число женщин (на 8-10 человек мужчин больше).

3.3. Этнический состав

На территории села Краснополье проживают люди разных национальностей: русские, составляющие большинство населения; чуваша, башкиры, марийцы, мордовцы, казахи, татары, немцы, таджики. Все народы живут в мире и дружбе, так как многие из них обосновались в селе очень давно и воспринимаются как односельчане.

⁹ Справки из архива Краснопольской администрации

3.4. Демографическая ситуация

До 2001 года Краснополье было отделением Краснопольского совхоза. В селе находилась ферма (три двора), телятник (два двора), на полях, окружающих село, выращивали пшеницу, рожь, ячмень, кормовые культуры. Совхоз очень активно развивался, ежегодно увеличивался объем валовой продукции. Росла численность рабочих и их заработная плата. Появлялись новые посевные площади, увеличивалось поголовье скота.

Начиная с 90-х годов прошлого века, хозяйство совхоза стало приходить в упадок, и 2001 году совхоз прекратил свое существование.

Число безработных в Краснополье составило 30 человек, этот показатель с годами сокращался и составил в 2007 году 19 человек. Часть безработных достигла пенсионного возраста, а часть нашла работу в других населенных пунктах. В 2006 году-49 человек работало в городе, 2007 году их число составило 40 человек, в 2008 году-35 человек ездили на работу в город.

В настоящее время, в селе остро стоит проблема занятости молодежи, большинство из них вынуждены искать работу в других населенных пунктах, многим приходится работать вахтовым методом. Все это усложняет демографическую ситуацию в селе и в дальнейшем может привести к перерождению старейшего села района в дачный поселок.

Из поколения в поколение передаются народом вечные непреходящие ценности: трудолюбие, честность, чувство национального достоинства, уважения к старшим поколениям.

IV Замечательные люди

Село Краснополье славится не только многовековой историей, но и замечательными людьми, которых в селе проживало и проживает великое множество. Рассказ о них – это тема отдельного проекта. Мы познакомимся лишь с некоторыми из них.

Старейшая жительница села Краснополье Черепанова Зоя Степановна родилась в деревне Боровой. С ранних лет работала в колхозе. В овоще – хранилище перебирала картошку, молотила зерно, косила сено, в детском саду работала няней.

В 16 лет поехала с отцом на лесозаготовки в посёлок Черноисточинск, где проработала зиму и весну. Вернувшись, домой стала работать дояркой. За высокие показатели по надоям её направили на сельскохозяйственную выставку достижений народного хозяйства в Москву. В 1937 году поступила на курсы трактористов, закончила их на «отлично». Когда колхоз получил трактора - стала трактористкой, а затем и бригадиром тракторного отряда.

Всю войну Зоя Степановна проработала на полевых работах. В 1946 году вышла замуж за участника войны Черепанова Михаила Харламповича. В браке они прожили почти 50 лет.

Михаил Харлампович, ветеран войны, награждённый медалями «За Победу над Германией», «За Победу над Японией» и другими, умер в 1996 году. Труженица и заботливая мать, Черепанова Зоя Степановна, родила и воспитала 11 детей: 6 сыновей и 5 дочерей.



Зоя Степановна с детьми

27 марта 1964 года ей Указом Президиума Верховного Совета СССР присвоено почётное звание «Мать – Героиня».

Награждена медалью «Мать – Героиня», «Материнская слава 1; 2;

3 степени. Она ветеран труда и труженик тыла. Воспитывая детей, Зоя Степановна продолжала работать в Краснопольском совхозе телятницей, до выхода на пенсию. Её трудовой стаж 34 года, не считая, что работала с одиннадцати лет.

Зоя Степановна счастливая мать и бабушка. У неё 18 внуков и уже 16 правнуков. На данный момент ей 92 года.



Шешукова Эльвира Семёновна родилась в селе Петрокаменское в 1940 году. Её мать работала учительницей начальных классов. С началом Великой Отечественной войны переехали к дедушке в Дрягуново. Там её мать – Анисья Кирилловна работала в должности заведующей начальных классов до пенсии, а Эльвира Семёновна закончив 4 класса пошла, учиться в Краснопольскую школу. После окончания 10 классов, поступила в Нижнетагильский Государственный педагогический институт, на физико – математический факультет. Окончив институт в 1963 году, по распределению поехала работать в Мало – Брусянскую школу.

В январе 1964 года вышла замуж и в мае того же года овдовев, переехала в село Краснополье. В 1964 – 2003 годах работала в Краснопольской школе, 1975 года преподавала только математику. После выхода на пенсию работала ещё 8 лет.

С первого года работы в Краснопольской школе была выбрана председателем профсоюза, в 1975 году переведена на должность организатора по внеклассной работе. В 1986 – 1995 годах бала завучем по учебной части.

За свой педагогический труд и работу в профсоюзе получила 6 грамот «За плодотворную работу в деле воспитания и обучения подрастающего поколения», 7 грамот от исполкома сельского совета, одну почётную грамоту Управляющего Горнозаводским округом В.Ф. Бока. в 1974 году .

Награждена знаком «Победитель социалистического соревнования» 1973 года, «медалью Ветеран труда» в 1989 году. Ей присвоено звание «Почётный гражданин села»

Вся жизнь, помимо работы, была заполнена общественной деятельностью. В 14 лет вступила в ряды ВЛКСМ, стала участником сельской художественной самодеятельности. Со студенческих лет работала агитатором, членом ЦИК, неоднократно была депутатом Краснопольского сельского совета. В данное время является председателем женского совета.

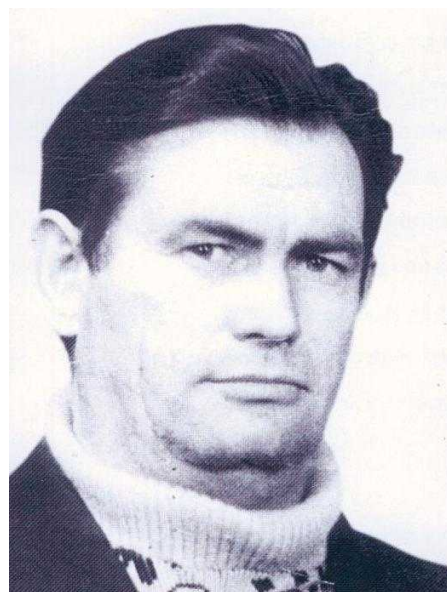
В семье двое детей: сын и дочь, которые живут в Нижнем Тагиле; четыре внука.

Скороходов Анатолий Родионович родился 11 ноября 1934 года в селе Краснополье. Закончил пять классов Краснопольской школы и ремесленное училище №25 города Нижнего Тагила.

Работал слесарем на Уралвагон заводе.■

В 1952 году вернулся в родное село. От машинотракторной станции его направили на курсы трактористов в город Реж. По окончании курсов Анатолий Родионович работал в Краснопольском отделении совхоза «Краснопольский» трактористом».

В 1953 году ушёл в ряды Советской армии. Служил механиком-водителем Т-34 в городе Кунгур, в звании младшего сержанта. Окончил службу на целине в Алтайском крае.



В 1956 году вернулся в родное село, где проработал 42 года трактористом.

На его счету сотни тонн убранных урожая, тысячи гектаров вспаханных и обработанных полей. О том, как славно трудился ветеран труда, говорят 33 почетные грамоты, медали «За преобразование Нечерноземья РСФСР», «За трудовое отличие» и множество других наград.

А время от времени Анатолия Родионовича посещает поэтическая муза, и тогда он пишет стихи. В 2009 году вышел сборник его стихов «Судьбы людские».

На любом празднике он – первый человек, потому что гармонист. В 2007 году Скороходову Анатолию Родионовичу было присвоено звание «Почётный гражданин села».

Каждый человек – соучастник бытия прошлого, настоящего и будущего; его корни в истории и традициях семьи и своего края.

Заключение

Написание учебного пособия по родному селу, во всех отношениях очень полезное дело.

Во-первых, мы сами познакомились с историей села, особенностями природы, узнали много интересного о людях, рядом с которыми мы живём.

Во-вторых, мы получили навыки наблюдений исследовательской деятельности, научились работать со статистическими материалами, строить диаграммы и графики, проводить опросы населения, фотографировать интересные объекты, оформлять учебные проекты.

В-третьих, изучая родной край, мы ещё больше его полюбили и оценили его значение для себя.

Работа по написанию данного проекта пособия завершилась, но изучение родного края будет продолжаться, отдельного рассмотрения ждут вопросы:

- Тайны села Краснополя;
- Особенности сельских поселений Пригородной зоны;
- Традиции населения села Краснополье;
- История Краснопольской церкви Рождества Пресвятой Богородицы;
- Значение малых рек на примере Вилюя;
- Редкие растения в окрестностях села Краснополя;
- Экологическая ситуация села Краснополье и др.

Наше пособие может использовать любой человек, интересующийся историей и особенностями природы села, в первую очередь: учителя и учащиеся школы, работники дома культуры.

А.С.Барков писал: « Между Родиной и родным краем существует неразрывная связь. Любовь начинается с родной местности и расширяется затем до пределов всей страны. Любовь к родному краю питает любовь к Родине».¹⁰ Мы с этим высказыванием полностью согласны.

¹⁰ Барков А.С О научном краеведении в кн.: Вопросы методики и истории географии, М.Изд-во АПП РСФСР, 1961. с.77

Цель и задачи выполнены. Гипотеза подтверждена.

Библиография

Источники

1. ТГИАМЗ. КП 12632. Л.1-18об. (Предоставлено В. А. Переваловым)
2. Краткая характеристика Краснопольского сельского совета Народных депутатов 1988 Д№15 с.25
3. Личный архив Ларионовой Т.А.
4. Личный архив Скороходова А.Р.
5. Личный архив Шешуковой Э.С.
6. Личный архив Черепановой З.С.
7. Материалы многолетних наблюдений за погодой (1980-2008) Архив МОУ СОШ №21 Д.3 с.15

Литература

1. Кривощёков И.Я. Словарь Верхотурского уезда Пермской губернии. Пермь, 1910
2. Капустин В.В., Корнев И.Н. География Свердловской области, Екатеринбург. 2008
3. Перевалов В.А. К истории Краснопольской слободы // Уральский родовед. Вып.1 Екатеринбург, 1996
4. Сафиуллин А.З. Географическое краеведение в общеобразовательной школе, М., Просвещение 1980
5. Скороходов А.Р. Судьбы людские. Частная типография 2008
6. В края полей и гор. Книга очерков о пригородном районе. Н-Тагил 1999
7. Книга памяти 1941-45 Свердловская область Пригородный район Рекламно-издательский концерн Реал. Екатеринбург 2005
8. [http: // uiro.narod.ru / rodoved](http://uiro.narod.ru/rodoved) 1/01

Приложения

№ 1. 1652-1653 гг. - Отписка краснопольского прикащика Томилы Нефедьева верхотурскому воеводе Льву Измайлову об устройстве мурзинским прикащиком Борисом Черкасовым новых слобод на землях Краснопольской слободы, с приложением "рописи" их.

"Государя царя и великого князя Алексея Михайловича всеа Руси воеводе Льву Тимофеевичу да Михайлу Анисимовичу Томилко Нефедьев челом бьет. В нынешнем во 161-м году тобольского присуду мурзинской прикащик Борис Черкасов селит крестьян под тобольской присуд, а в верхотурском присуде в краснопольской заимке, на Бродовой речке; а та речка в краснопольской заимке; а от межи в краснопольскую заимку 5 верст. Да он же, Борис, хочет селить крестьян по речкам Сапам, а те Сапы падут в Реж реку, а от Краснопольской слободы по блиску, с межи всего 5 верст, а от Мурзинской слободы то место 15 верст, а в их мурзинских межевых окладных книгах то место не написано, а я без государева указу и без вашего ведома на те речки Сапы селить крестьян в денежной оброк к Краснопольской слободе не смею. И вы о том ко мне по государеву указу, как укажете, что Борис Черкасов селит крестьян в меже в краснопольской заимке, и на те речки Сапы крестьян под верхотурской присуд селить ли в денежной оброк к Краснопольской слободе; да покамест Краснопольской слободе заимка по старому списку. И что вновь прибавить к Краснопольской слободе в заимку пустое место пашен и сенных покосов, и тому всему роспись под сею отпискою к вам на Верхотурье послал для того, чтоб вам было про то ведомо.

Лета 7161-го роспись Верхотурского уезду Краснопольской слободе заимке вновь.

Краснопольская слобода почата строить вверх по Невье реке от Мурзинской слободы с усть Беляковки речки, и вверх по Беляковке до Сапов, и вниз по нижнему Сапу до Режу реки, и вверх по Режу реке до вогульских Аятских пашен, и от вогульских пашен до Шигирского озера, и от Шигирского озера прямо на Тагил реку, и вниз по Тагилу до Гаевых заимки до усть Салды реки, а та Салда пала в Тагил, вниз по Тагилу с правую сторону и вверх по Салде до речек до Иви и до Нелбои, и по тем речкам к Красному полю впрям к Невье до усть Беляковки. И всего будет в длину от усть Беляковки речки до Шигирского озера 30 верст, а от Тагилу поперег до Сапов 25 верст. А в той в Краснопольской слободе на Красном поле и по Тагилу и по Сапам пашенных мест и сенных покосов по смете на 300 семей."

№2Переписная книга разоренных крестьян Краснопольской слободы, "кому сколько государева оброку на год платить против поручных записей, как выйдут из льготных лет" с именным списком Краснопольских крестьян, кому "на ссуду стрелец Ивашко Балакин роздал государевых денег в заемные кабалы" 1666/67 г.

"<Л. 1> Книги великог государя царя и великог князя Алексея Михайловича всеа Великия и Малыя и Белья Росии самодержца, и государя благоверного царевича и великог князя Алексея Алексеевича всеа Великия и Малыя и Белья Росии, и государя благоверног царевича и великог князя Феодора Алексеевича всеа Великия и Малыя и Белья Росии, и государя благоверног царевича и великог князя Симеона Алексеевича всеа Великия и Малыя и Белья Росии, и государя благоверног царевича и великог князя Иоанна Алексеевича всеа Великия и Малыя и Белья Росии, прежней Краснополскои слободы разореным крестьяном, и кому сколько государева оброку <Л. 1 об.> на год платит против поручных записей, как выйдут из льготных лет, и кому именем тем крестьяном стрелец Ивашко Балакин роздал на ссуду государевых денег десят рублей, а те денги ему, Ивашку, были даны в нынешнем во 175-м году на Верхотуре из съезжей избы из государевы казны на роздачу на ссуду тем разореным крестьяном.

<Л. 2> Лазарко Микулин платит оброку с чети десятины десят алтын.

Ивашко Семенов Москва с сыном с Климкою платит оброку с чети десятины десят алтын.

Кирилко Фотеев Гаев з братом с Терешкою платит оброку с полудесятины дватцат алтын.

Офонка Иванов Соловиев платит оброку с чети десятины десят алтын.

Филка Якимов платит оброку с чети десятины десят алтын.

<Л. 2 об.> Васка Семенов Южак платит оброку с чети десятины десят алтын.

Коземка Иванов Шешуков платит оброку с чети десятины десят алтын.

Стенка Матвеев Бобаилов з братом з Гришкою платит оброку с полудесятины дватцат алтын.

Петрушка Ортемиев Рублев платит оброку с чети десятины десят алтын.

Васка Леонтьев с сыном с Якункою платит оброку с чети десятины десят алтын.

<Л. 3> Олешка Василиев Гаев платит оброку с чети десятины десят алтын.

Зотеико, да Галахтионко, да Ивашко, да Ивашко же Савины дети Южаковы, платит оброку с чети десятины десят алтын.

Евсеико Степанов Гаев с сыном с Ивашком платит оброку с полудесятины дватцат алтын.

Матюшка Иванов Колодин з братом с Парфенком платит оброку с чети десятины десят алтын.

Левка, да Никифорко, Чюсовляна, платит обро<Л. 3 об.>ку с чети десятины десят алтын.

Зотеико Осипов Путилов платит оброку с чети десятины десят алтын.

Федка Якимов платит оброку с чети десятины десят алтын. Коземка Василиев Косиков с племянником с Ивашком Филиповым

платит оброку с чети десятины десят алтын.

Тимошка Данилов Мутяков с племянником с Минеиком Ивановым платит оброку с чети десятины <Л. 4> десят алтын.

Ивашко Василиев Косиков с племянником с Петрушкою Филиповым платит оброку с чети десятины десят алтын.

Оска Елесеев Медведев платит оброку с чети десятины десят алтын.

Прибран внов Пронка Елесиев Медведев, платит оброку с чети десятины десят алтын.

Митка Василев Гаврилов платит оброку с полудесятины дватцат алтын.

<Л. 4 об.> Стенка Моршинин платит оброку с чети десятины десят алтын.

Прибран внов Елфимко Кутенев, платит оброку с чети десятины десят алтын.

<Л. 5> Краснополским разоренным крестьяном на ссуду стрелец Ивашко Балакин роздал государевых денег в заемные кабалы:

Коземке Шешукову рубль.

Зотке Южакову полтина.

Левке Чюсовитину рубль.

Стенке Бобаилову рубль.

Оске Медведеву полтина.

Кирилку Гаиву рубль.

Ивашку Москве полтина.

Зотке Путилову полтина.

Коземке Косикову рубль.

Тимошке Мутякову полтина.

Ивашку Евсевиву Гаеву рубль.

<Л. 5 об.> Матюшке Колодину полтина.

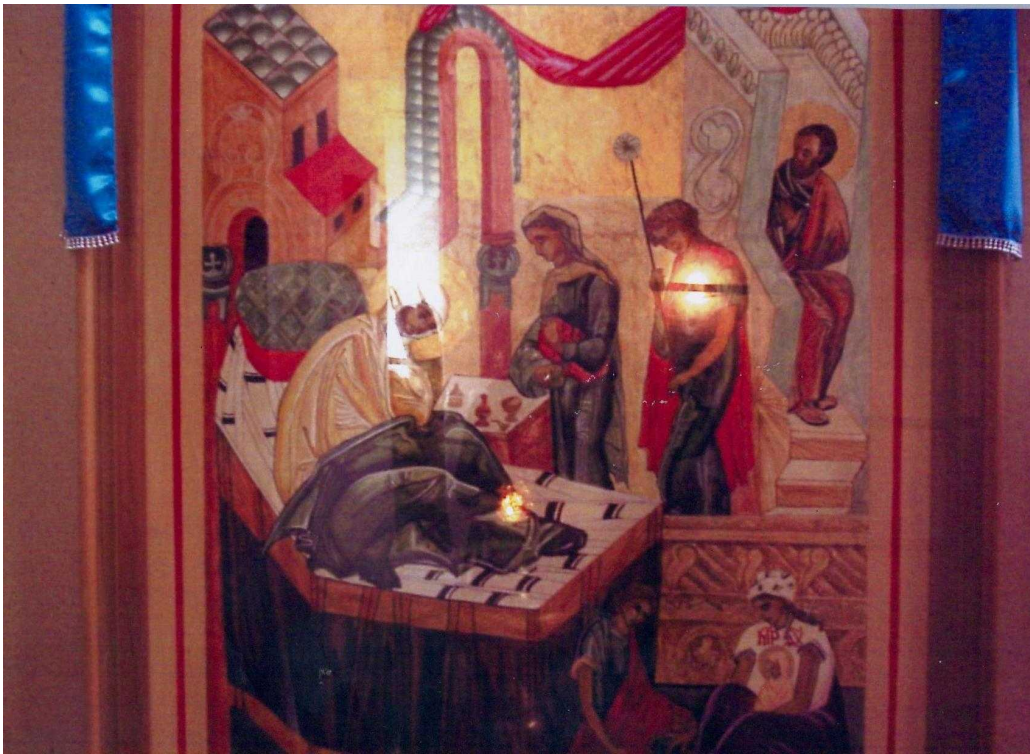
Ивашку Косикову рубль.

И всего роздано денег десят рублей, а в тех же денгах на стрелца Ивашка Балакина на Верхотуре в съезжей избе взята заемная ж кабала."

№3 Церковь Рождества Пресвятой Богородицы с. Краснополье



№4 Храмовая икона –Рождество Пресвятой Богородицы



№5 Церковный хор во главе с регентом нач. XX века



№6 Ветераны Великой Отечественной войны



№7 Письма с фронта



№ 8 Здание Краснопольской территориальной администрации



№9 Здание Краснопольской школы



№10 Село Краснополье на берегах Вилюя



№ 11 Ландшафт окрестностей Краснополя



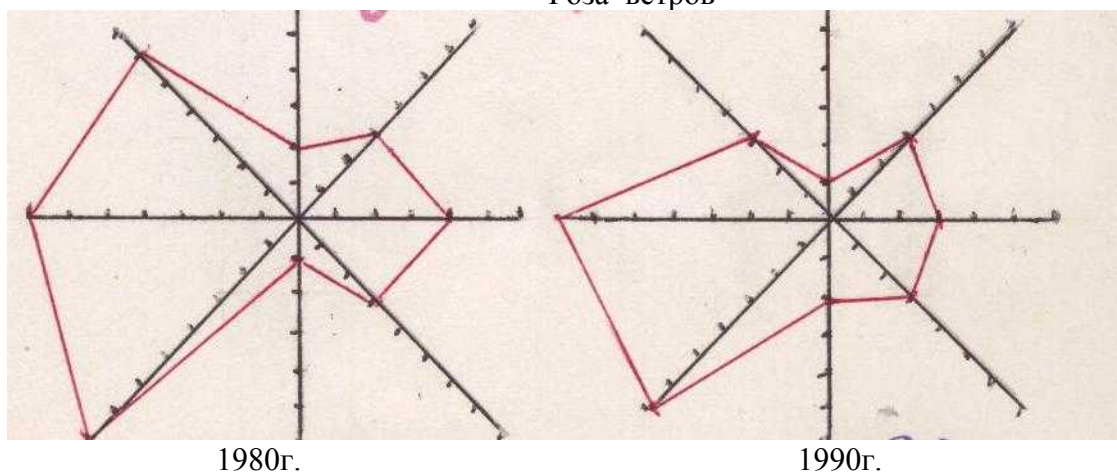
№12 Климатические показатели села Краснополя

Температура												
Год / Месяц	Я	Ф	М	А	М	И	И	А	С	О	Н	Д
1980	-17	-9	-15	-3,2	9	12	13	9	6	3	-4	-1
1990	-13	-16	-11	-3	8	13	16	10	8	0,6	-3	-10
2000	-22	-20	-3,5	1,2	2,1	11,8	14	14	6,7	-2	-4,5	-4,7
2003	-13	-8,2	-1,7	3	3	9,5	15	12	6,2	0	-4,4	-7,1
2005	-15	-20	-11	3	4	10	15	14	8	1	-10	-20
2008	-17	-22	-12	0,4	2,2	11,2	15	12	6,4	-0,5	-10	-12

Облачность			
Год	Ясно	Пасмурно	Переменно
1980	166	80	119

1990	165	116	84
2000	109	108	44
2003	71	131	158
2005	80	120	155
2008	91	117	157

Роза ветров

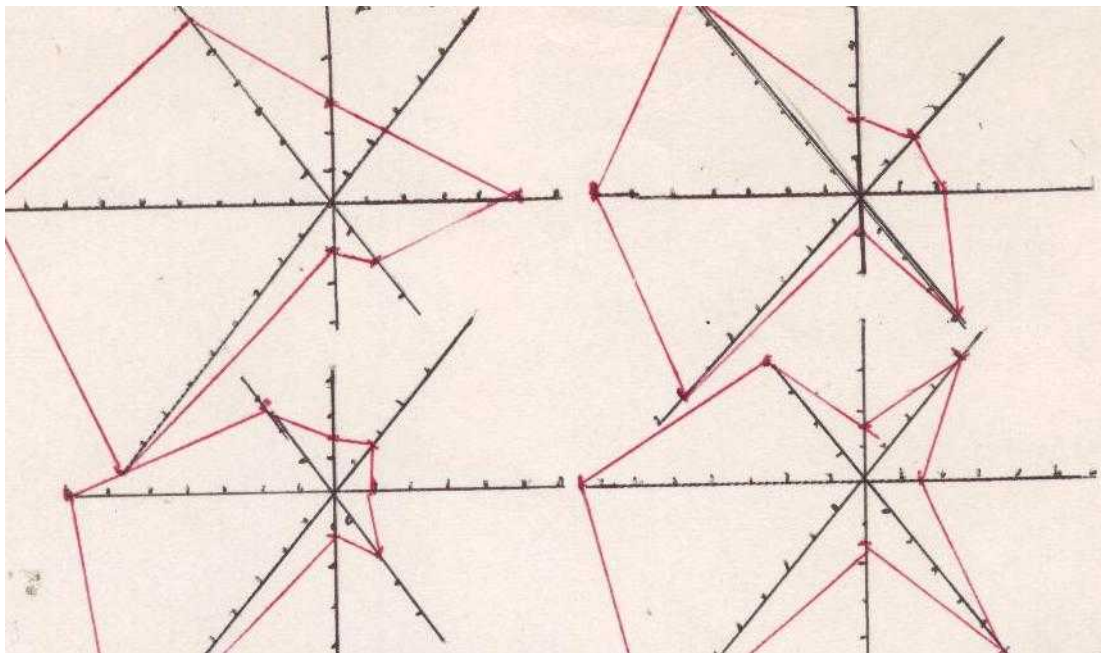


1980г.

1990г.

2000г

2003г.



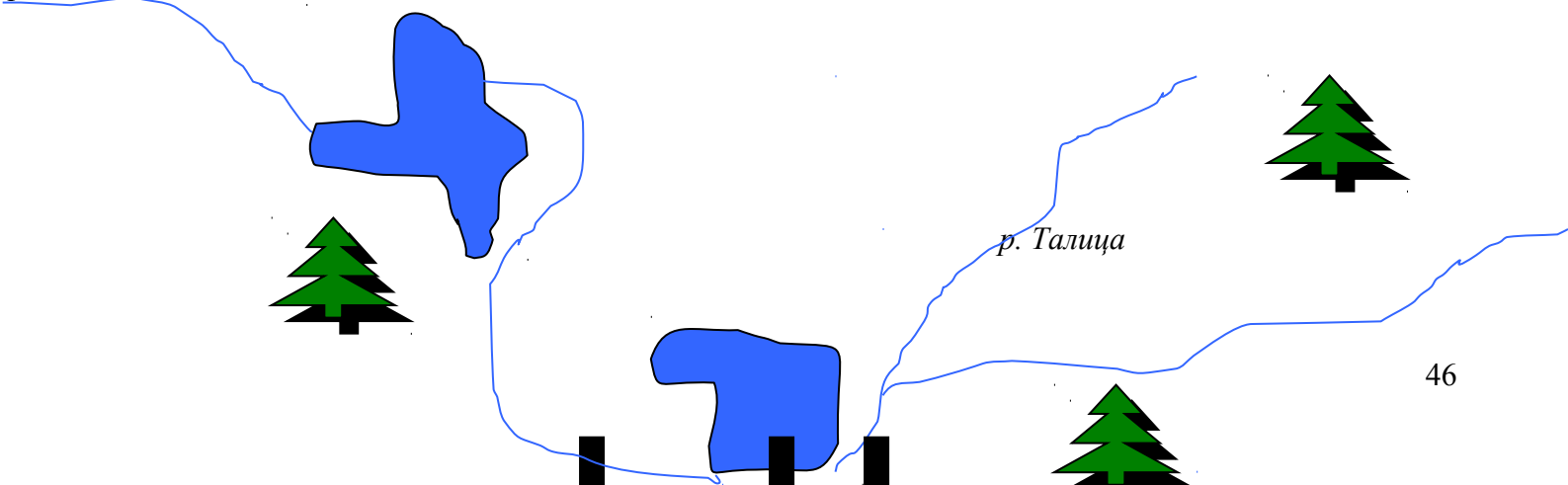
2005г.

2008г.

№13 Схема течения реки Виллой.

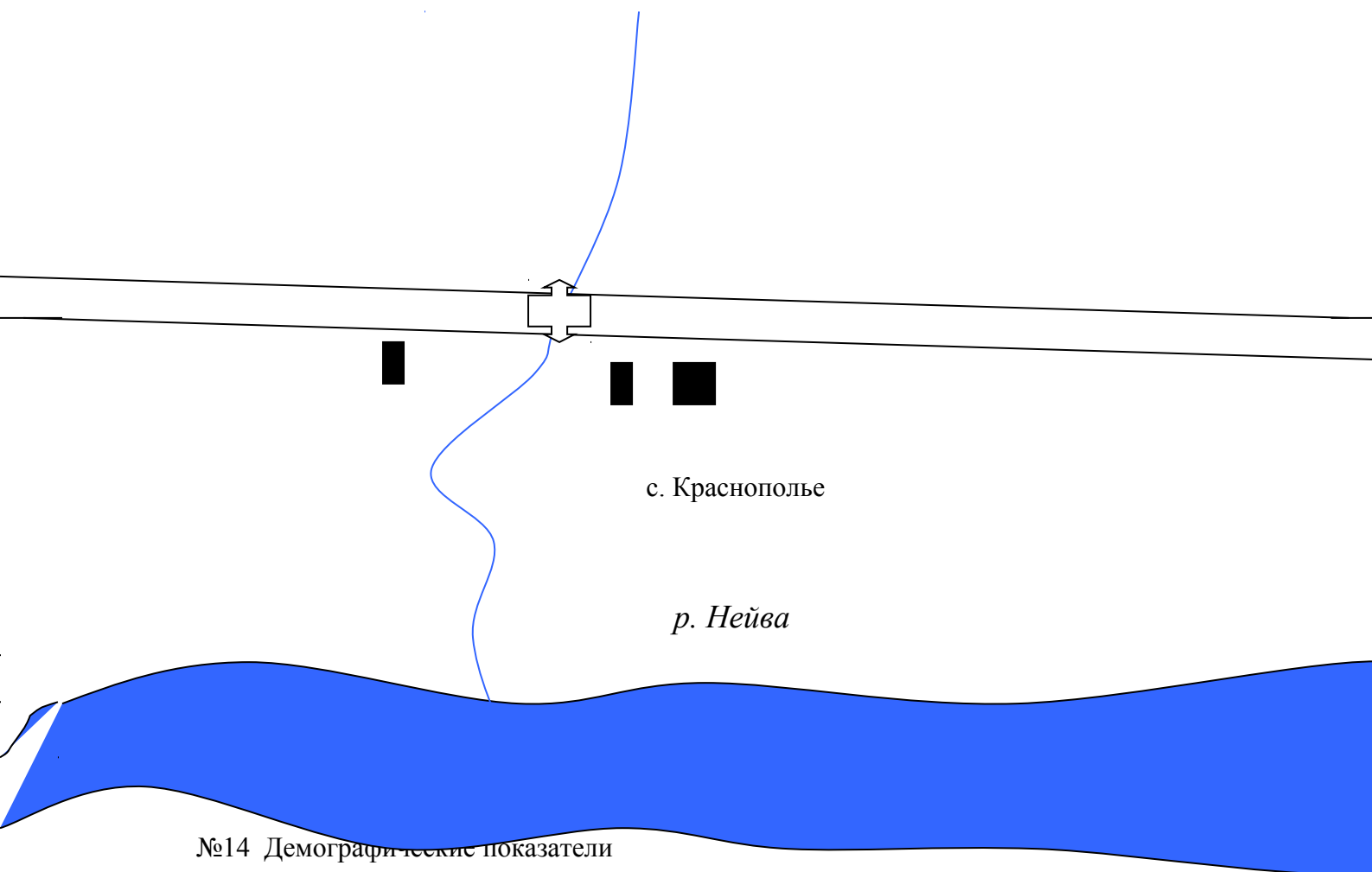


р. Виллой

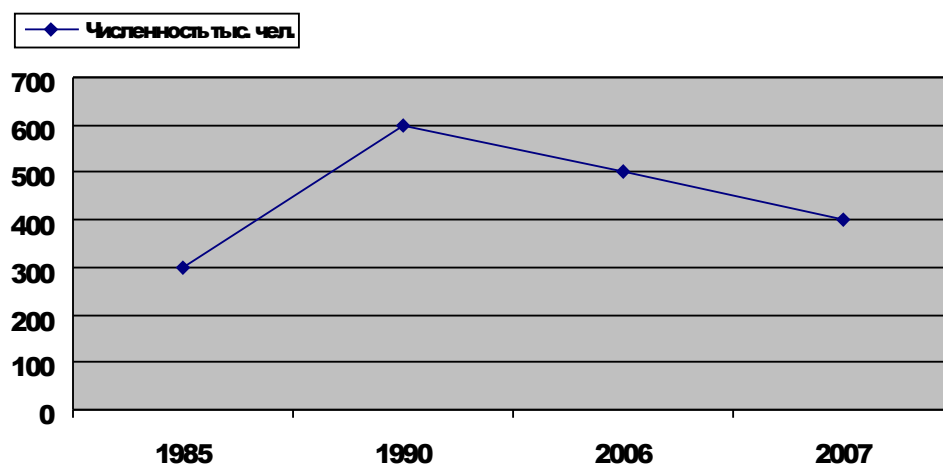


р. Талица

р. Мостовая



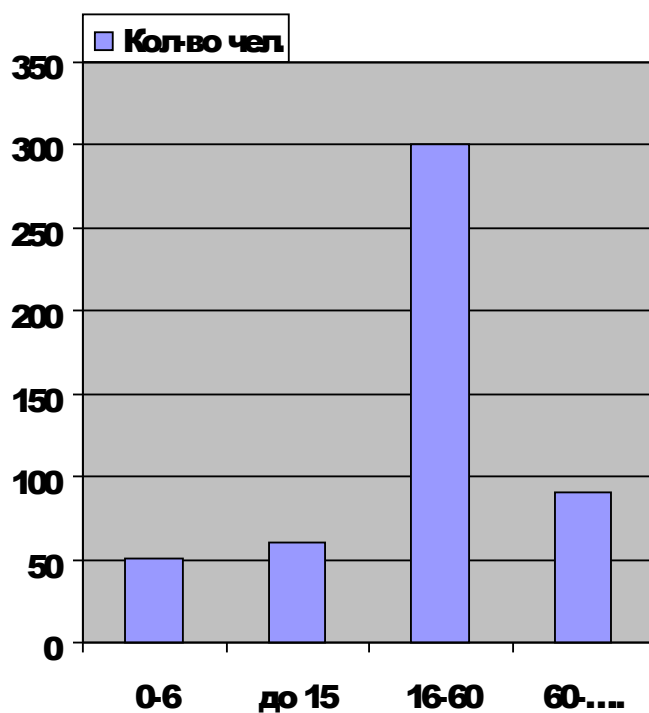
№14 Демографические показатели



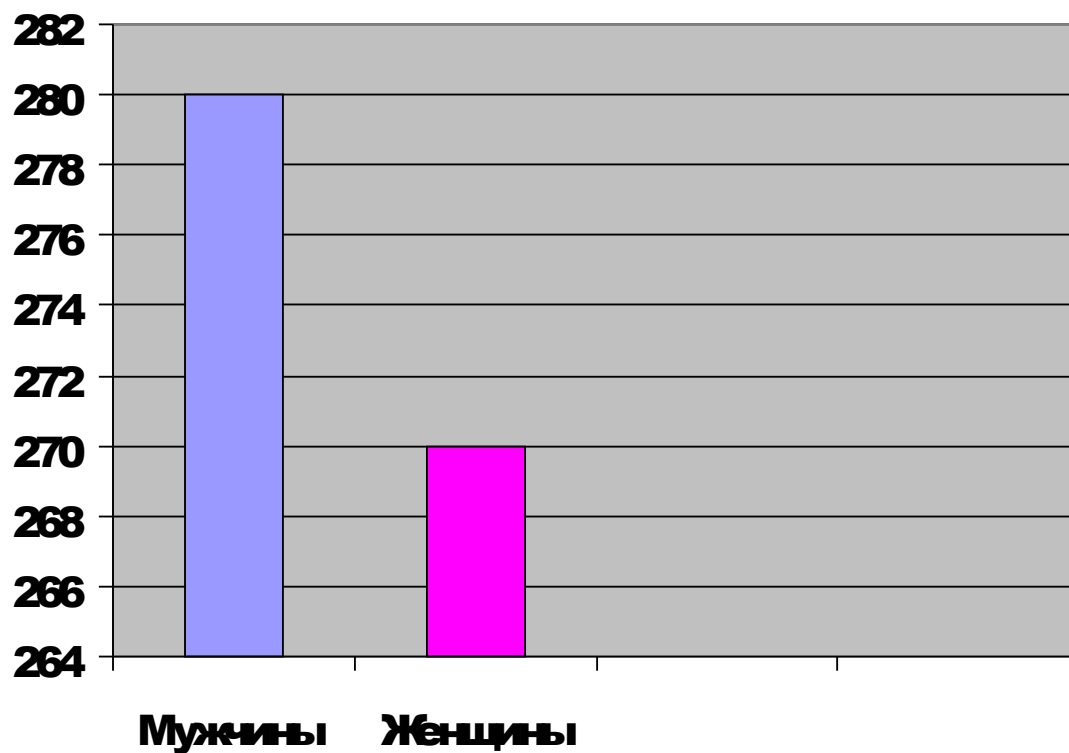
Динамика численности населения села Краснополье



Будущее села



Возрастная структура населения



Половая структура населения

№15

**Краснополье 350 лет
(1645 – 1995)**

Стоит древнее село
У подножья гор Урала.
Жителей не раз судьба
На выживание испытала.

Когда – то, в смутные года,
Бежал народ с России.
Поселились навсегда,
Быть свободными от насилия.

Не боярам и князьям,
Себе обрабатывать равнину.
Их кормила бы земля,
Отдавала свою силу.

И, разработав целину,
В лесу дома себе срубили.
Весной посеяли зерно,
С аборигенами дружили...

И только отстроили село,
Окнами в ночи светилось,
Как вдруг пришла беда в село,
Конная орда татар явилась (1667 г.).

И с разбоем басурман
Разграбил, сжёг село большое.
Угнали много дев и жён крестьян,
Уничтожая всё живое.

Население спаслось,
В лес за речку убегая,
Потом вновь отстроили село,
От нужды изнемогая.

Предкам много выпало невзгод,
Места чужие обживая,
Трудился дружно весь народ,
Борясь с несчастьями и побеждая.

Но достала тут рука царя
Поселенных за горами.
Новую родину народ обрёл не зря.
В Москве их вольными считали.

Боярин Баженинов для них
Написал царя уставы,
Волю царя всем исполнять
Для процветания державы.

Царь Пётр Демидову отдал
Урала среднего просторы.
И задымил седой Урал:
Сжигали лес, копали горы.

И жителей села
Быть углежогами обязали.
Они Демидову в заводы
На конях уголь поставляли.

При Екатерине вновь, опять (1762г.)
В России смута разыгралась.
В село пришла Башкиров рать,
Над населеньем издевалась.

Ушли они за Нейву в брод,
Угоняя скот селенья.
И страдал села народ
От башкирского вторженья.

И всё ж спокойствие в стране
Самодержавье утверждало.
И посёлками заводскими
Земля Урала обростала.

Средь них стоит село
Из первопроходцев Урала.
Лихолетье многие в веках
Его население испытало.

Пожелание ветерана

Прошла душевной радости пора,
Всё меньше в теле бодрости имеем-

Войны голодной детвора,
Всё больше с каждым годом мы седем.
Нам много в жизни выпало утрат.
И возраст наш уже преклонный.
Года идут, как солнце на закат
За горизонт, зарей вечерней опаленный.
А детям, внукам мы хотим добра,
Чтоб жизнь в России лучше стала,
Чтоб радость жизни выпили до дна,
Здоровье их не покидало!

А. СКОРОХОДОВ,
Ветеран труда,
С. Краснополье.

И в прошлом можно многое сыскать
Да, предки наши были не невежды,
Сумели ж Красно поле отыскать.
С котомками за спинами стояли,
Смотрели с берега на речки быстрину.
Жевали хлебушек и тихо размышляли...
Да, так оно и было в старину.
И, размышляя мудро и спокойно,
Не гнали мысли бешено в галоп.
На что решались – делали достойно,
Не разбивая попусту свой лоб.
Но мы вернёмся к берегу Вилюя,
Где сын боярина Андрей,
Всем существом своим ликуя,
Внушал друзьям, что берег сей
Богат безмерно зверем и землёю.
Вода светла – светлее быть нельзя...
« Да я, друзья, здесь слободу построю!.. »
С ним согласились мудрые друзья.
И не отсюда ль по родному краю
Разросся Южаковых род.
А Шешуковых сколько мы встречаем –
Не от Козьмы ли это всё идёт?!
Росла слободка, крепла, разрасталась,
Справляла праздники, случалась и беда,
Но Краснопольем всюду называлась,
И, будем верить, это навсегда.
И в нём всегда жить мирно будут люди,
Сажать картофель, сеять и косить...
Мы по профессии порой о людях судим.
Нет тяжелей, чем хлеборобом быть!