

Творческий проект

Японские мотивы (платье с элементами японского стиля)



Выполнила:
Толстокорова Юлия
Руководитель:
Иванова Л.И.

Студия моды «Стиль»

Содержание

1. Схема обдумывания проекта	
2. Обоснование выбора темы проекта.....	3
3. История национального японского костюма.....	4
4. Банк идей. Кимоно.....	7
5. Выбор модели.....	9
6. Описание внешнего вида модели.....	10
7. Выбор ткани и цветовой гаммы.....	11
8. Японские аксессуары.....	13
9. Конструирование национального японского костюма.....	15
Чертеж основы конструкции платья.....	15
Конструирование рукава.....	16
Схема раскладки деталей кроя на ткани.....	17
.1 Основная ткань.....	17
9.4.2 Отделочная ткань.....	18
10. Техника безопасности:	
Выбор оборудования, инструментов, средств.....	20
Охрана труда.....	20
11. Технологическая последовательность изготовления изделия.....	21
12. Самооценка выполненной работы.....	24
12. Литература.....	25

Обоснование выбора темы проекта

Моя работа над проектом очень актуальна и выбор мой не случаен. Меня всегда интересовало направление одежды, сшитой в японском стиле. Кимоно – традиционная Японская одежда, которую носят женщины, мужчины и дети. Но особенно часто в кимоно можно увидеть женщин. Его носят не только по праздникам, но и в повседневные дни. Так, например, в праздничные дни стараются одеть яркое кимоно с самыми разными узорами. Это могут быть цветы, рыбки, птицы и многое другое. Повседневные же кимоно обычно темных цветов и простой расцветки. Так же кимоно отличается по материалу. Это может быть шелк, что более дорого, или хлопок. Для женщин кимоно считается символом женственности, чистоты и благородства. А популярен ли этот вид одежды сейчас?

В наше время ни один журнал не обходится без фотосессии в кимоно и герои аниме мультфильмов хотя бы один раз, да появляются на экранах в этом виде одежды. На показах мод всегда есть коллекции с самыми необычайными расцветками. Так, например, в популярном журнале “Popteen” появилась реклама новой коллекции “Kyoto Sweet Collection”.

Грация, изящность, утонченность японская одежда всегда вызывала у меня восхищение. Кроме того, я мечтаю побывать в одной из восточных стран, где я смогу продемонстрировать свои сшитые наряды, которые будут как некогда кстати. На начальном этапе осуществления мечты, я решила создать современную модель с элементами японского костюма.

Для этого я перед собой поставила цель:

Цель моей работы: создать современную модель с элементами японского костюма.

Для того, чтобы достичь этой цели необходимо решить следующие задачи:

- изучить историю национального японского костюма
- разработать и проанализировать варианты идей
- выбрать модель, дополнения и аксессуары к ней
- выбрать ткань и цветовую гамму
- сконструировать чертеж основы, смоделировать детали кроя, разработать технологическую карту на изготовление модели
- выбрать оборудование
- рассчитать материальные затраты на изготовление изделия

История национального японского костюма.

Японский костюм исторически развивался в течение 1500 лет. На этапе своего зарождения его форма была примитивной и далекой от современной. В процессе развития одежда испытывала влияние многих факторов: климата, местных традиций и иностранных заимствований, технических новшеств и быта.

Человеку всегда было свойственно стремиться выглядеть красиво, поэтому и мода существовала всегда, менялись только ее объекты. Веками мода существовала на сезонные цветовые сочетания (ниои), на качество тканей (жаккардовые ткани в мужском костюме), на орнаменты женского шлейфа (вышитые пейзажные картины). Самураи ввели моду на окрашенные ткани, они стремились к японскому стилю в одежде.

Творческий потенциал простого народа нашел выход в новых сочетаниях цветов и орнаментов. Впервые появилась мода на стиль дизайна (а не на отдельный сюжет, узор или цвет). Орнаменты наполнялись все большим символическим содержанием, однако в них сохранялась привнесенная из народной эстетики стилизованность узоров и яркость цвета.

В ходе общей тенденции упрощения костюма, к 17 в. халат с узкими рукавами занял место основного вида одежды как женской, так и мужской. Новое время стало эпохой кимоно, и мода развивалась, сделав своим главным объектом именно его. Простота конструкции кимоно компенсировалась многообразием дизайна и технологических методов создания орнамента. В начале 17 в. кимоно стали рассматривать как полотно для картины, и тогда впервые появилась единая законченная композиция, изображенная на всей поверхности костюма. В новом типе дизайна отразилось светское восприятие жизни горожанами. Кимоно считается национальным костюмом Японии. Оно продолжает жить и развиваться.

Для тех, кто хочет лучше изучить кимоно, открыты школы и кружки, и количество посетителей постоянно растет. Традиции изготовления национального костюма, стиль надевания и умение его носить передаются из поколения в поколение.



Существует много видов женской традиционной одежды, и кимоно – это всего лишь их общее название. Определимся, что же такое "кимоно": это халат широкими прямоугольными рукавами, изготовленный из шелковой ткани и обязательно на подкладке. Его надевают в официальных случаях. Есть еще летняя одежда, которую делают из хлопковой ткани без подкладки - это юката. Юката используют также в

качестве домашней или ночной одежды.

Кимоно - довольно сложный ансамбль, в котором отражено все: от социального статуса человека до времени года. Первое, что бросается в глаза - это длина рукавов, точнее, их ширина. Незамужние девушки обычно носят кимоно с очень широкими рукавами, достигающими до пола. Считается, что такая одежда сразу привлекает к себе внимание мужчин. Фуриisode (развешивающиеся рукава) - самый великолепный ансамбль кимоно, с самыми искусными вышивками и росписями, подвязывают его парчовым поясом со сложным бантом сзади.

Свадебное кимоно - белое шелковое с вытканными журавлями или другими символами счастья. Его дополняют белым головным убором "цуно-какуси" (укрытие рогов), подобием фаты. Только фата символизирует чистоту и непорочность, а "цуно-какуси" - усмирение женской ревности. Японцы считают, что у ревливой жены вырастают рога. После свадебной церемонии невесту передевают в яркое, красочное кимоно с длинными рукавами.



Кимоно под названием "**хомон-ги**" (одежда для посещений) отличается сдержанным цветом светлых оттенков и легким скромным узором. Создается очень легкий приятный образ. Такое кимоно чаще подвязывают не парчовым поясом, а плотным шелковым с неброским орнаментом.



Чтобы правильно выбрать ансамбль кимоно к определенному случаю, необходимо учитывать очень много факторов: сезон, возраст, посещаемое мероприятие. В отличие от других стран в Японии не 4 сезона, а 12, и разделяют их по периодам цветения растений. Кимоно с цветочным орнаментом надо выбирать так, чтобы цветы на одежде предваряли сезон цветения. "Как безвкусно, - писала одна японка, - когда надевают кимоно с хризантемами, если они уже в полном цвету". Цвет наряда должен соответствовать сезону и возрасту. Если повод радостный, то в кимоно присутствуют яркие теплые тона. Традиционную одежду всегда запахивают на правую сторону, запах на левую делают только на одежде умерших. Запах не должен быть глубоким, иначе это выглядит вульгарно. Если пропорции "сдвинуты" к верхней его части, то это создает впечатление молодости, наивности. Пояс, завязанный чуть ниже обычного, чуть сильнее открытая линия выреза создают женственный, зрелый образ. Пояс на кимоно - его единственное украшение. Обычно связывают три пояса: основной "оби"; пояс-шнур "оби-дзимэ", который скрепляет бант; и пояс-шарф "оби-агэ", который придерживает подушечку, создающую объем банта. Кроме этого используют еще тонкие пояса для завязывания сложных бантов. В свадебном ансамбле есть еще один пояс-кушак. Если учесть, что при надевании верхнего и нижнего кимоно используют еще по два пояса, то можете представить, сколько всего повязано на талии японки, одетой в кимоно.

Носить кимоно – особая наука. Спина прямая, подбородок – слегка втянут, а плечи – расслаблены. Движения не должны быть размашисты и резки. Ни в коем случае, даже случайно, нельзя показывать ноги или другие части тела, скрытые под одеждой. Это неприлично. Мудрость сего правила заключена в том, что оно уравнивает молодых и пожилых женщин, скрывая потускневшую красоту вторых и привлекательность первых. Японцы считают, что женщина с годами обретает иную красоту, и кимоно становится прекрасной оболочкой для этого ларчика духовности. По традиции, искусство одевания кимоно передается от матери к дочери, однако в современной Японии сохранением этой древнейшей традиции занимаются специализированные школы кимоно, в которых предусмотрены различные курсы для освоения трудной науки одевания кимоно. Процесс надевания настоящего кимоно – своего рода творческий акт, раскрывающий не фигуру человека, а особенности его характера. Кимоно плотно обворачивает тело, воспитывая терпение и покорность. Длинные полы, широкие рукава и плотно затянутый пояс меняют движения человека, делая их неторопливыми и мягкими, как у кошки.



Банк идей. Кимоно

Японский традиционный костюм - кимоно - считается одним из самых красивых в мире.

Японка в кимоно - это самое очаровательное и изысканное существо, от которого невозможно отвести взгляд.



Фуриisode

Хомонги



Цукесаге



Выбор модели

Платье свободного силуэта в пол, застегивающееся на застежку «молнией». Линия талии подчеркивается широким поясом оби из креп-атласа красного цвета. Платье сшито из жаккардовой ткани, с характерным японским орнаментом.



Описание внешнего вида моей модели

«Мода – это обновление»

Пьер Кардер



Платье приталенного силуэта до колена, застегивающееся на застежку «молнией». Рукав втачной с характерными особенностями кимоно, расширенный и задрапированный понизу. Линия талии подчеркивается широким поясом оби, завязывающимся на большой бант сзади. Ткань джакардовая с характерным японским орнаментом.

Выбор ткани и цветовой гаммы

Кимоно и оби традиционно делают из шёлка, креп-шёлка, сатина, современные кимоно изготавливают из более дешёвого и практичного материала, креп-сатина, хлопка, полиэстра и других синтетических нитей. Шёлк всё же считается идеальным материалом, необходимым в формальной обстановке. Обычно тканые узоры или мелкие рисунки носят в неформальных ситуациях, у кимоно для официальных ситуаций авторский рисунок идёт по подолу или по всей поверхности.



В японском стиле преобладают коричневые и зеленые сочетания с вкраплениями ярких пятен. Для китайского же стиля, в первую очередь, характерны яркие цвета ткани. В качестве узоров на тканях используются изображения бабочек, драконов, цветов. По узору можно определить сезон его носки, например, рисунок с бабочками или вишнёвым цветом будет носиться весной, водные рисунки обычны для лета, листья японского клёна - популярный осенний мотив. Кимоно может быть как очень официальным, так и повседневным. Уровень формальности женского кимоно определяется расцветкой. У молодых девушек длинные рукава, говорящие о том, что они не замужем, и более обильно декорированные, чем похожие кимоно замужних женщин. У мужских кимоно только одна базовая форма и обычно более тёмные тона. Формализованность кимоно определяется типом и количеством аксессуаров, тканью, количеством фамильных гербов. Многие современные японки утратили навык надевать кимоно самостоятельно: традиционное кимоно содержит двенадцать или более отдельных частей, так что нередко обращаются к специалистам в этой области. Надо отметить, что гейши, которых трудно упрекнуть в невнимании к традициям, тоже одеваются с помощью таких профессионалов.

Одевал обычно вызывают на дом лишь для особых случаев, поэтому они работают при парикмахерских.

Выбор верного кимоно сложен из-за необходимости учитывать символизм традиционного костюма и социальные послы, такие как возраст, семейное положение и уровень официальности мероприятия.

Иромудзи (яп. 青単): его носят женщины на чайных церемониях. Иногда на иромудзи присутствует жаккардовый рисунок ринцу, но ткань всегда одноцветная.



Эдо комон (яп. 江戸小紋): кимоно в горох. В эру Эдо его носили самураи. Сегодня оно может использоваться аналогично хомонги, если на нём есть гербы камон.

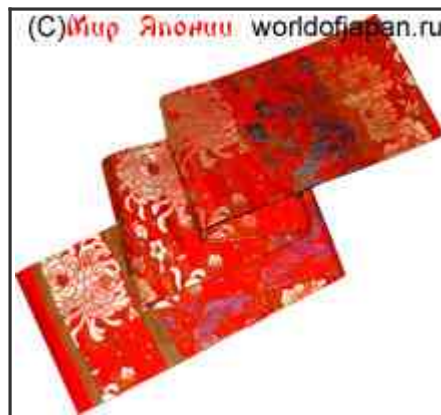
Мофуку - кимоно, сделанное из черного шелка. Все аксессуары к этому кимоно тоже черные. Одевается в день похорон и процессий.

Японские аксессуары

Нагадзюбан(□□□) - (или просто дзюбан) нижняя рубаша, похожая на кимоно, которую носят как мужчины, так и женщины для того, чтобы верхнее шёлковое кимоно, тяжёлое в чистке, не касалось кожи носящего. Из-под кимоно выглядывает лишь край ворота нагадзюбана. У многих дзюбанов сменные воротники для того, чтобы их можно было носить в соответствии с цветом верхнего кимоно и чтобы стирать только воротник, а не всё сразу. Наиболее формальные нагадзюбаны белого цвета, на них часто имеется мелкий рисунок, схожий с рисунком на внешнем кимоно. Хотя у мужских кимоно очень ограничена расцветка, дзюбан может быть очень неординарным как по цвету так и по стилю.

- Хададзюбан (яп. □□□) — тонкое бельё вроде майки. Носится под нагадзюбаном женщинами.
- Сасоёке (яп. □□□) — тонкие панталоны, которые женщины носят под нагадзюбаном. Иногда сасоёки и хададзюбан соединяют вместе.
- Гэта (яп. □□) — деревянные сандалии, которые носят как мужчины, так и женщины, обычно вместе с юката. Есть особый вид гэта, который носят только гейши.
- Хакама (яп. □) — юбка, сделанная из разделённых или сшитых очень широких штанин, традиционно носимая мужчинами (а с недавних пор и женщинами) в неформальной обстановке, синтоистскими жрецами, а также в качестве формы в некоторых боевых искусствах, например, айкидо, кендо, нагината. У хакама есть длинные складки, косиита (жёсткая задняя часть) и химо (длинная лента, повязанная поверх оби). Хакама часто носят женщины на выпускных церемониях. Уровень официальности хакама зависит от ткани и расцветки.
- Хаори (яп. □□) — верхний жакет, добавляющий наряду официальности. Раньше хаори носили только мужчины, но с конца эпохи Мэйдзи мода позволила женщинам тоже носить их. Отличие в том, что женский хаори длиннее. У современного мужского хаори расписана только подкладка, тогда как женский хаори обычно сшит из узорчатого полотна.
- Хаори-химо (яп. □□□) — тканая полоса материи, используемая для завязывания на хаори, как пояс. Самый формальный цвет - белый.
- Хиёки (яп. □□□) — подвид нижнего кимоно, который женщины носили раньше. Сегодня используется только на официальных мероприятиях (свадьбах и т.п.)
- Канзаси (яп. □) — женские булавки, заколки, гребни и шпильки, носимые в причёске вместе с кимоно; часто канзаси выполнены в том же стиле, что и кимоно.
- Оби (яп. □) — пояс для кимоно, носимый женщинами и мужчинами.
- Оби-ита (Маэ-ита) (яп. □□) — тонкая доска, обитая материей, которую женщины носят под оби, чтобы тот сохранял форму.
- Датэдзима (яп. □□□□) — тонкий пояс, используемый для того же, что и оби-ита.
- Коси-химо (яп. □□) — тонкие пояски, помогающие зафиксировать кимоно на теле во время одевания.

- Таби (яп. 沓) — низкие носки с отделённым большим пальцем, часто носятся с дзори.
- Дзории (яп. 草履) — матерчатые, кожаные или соломенные сандалии.



Конструирование

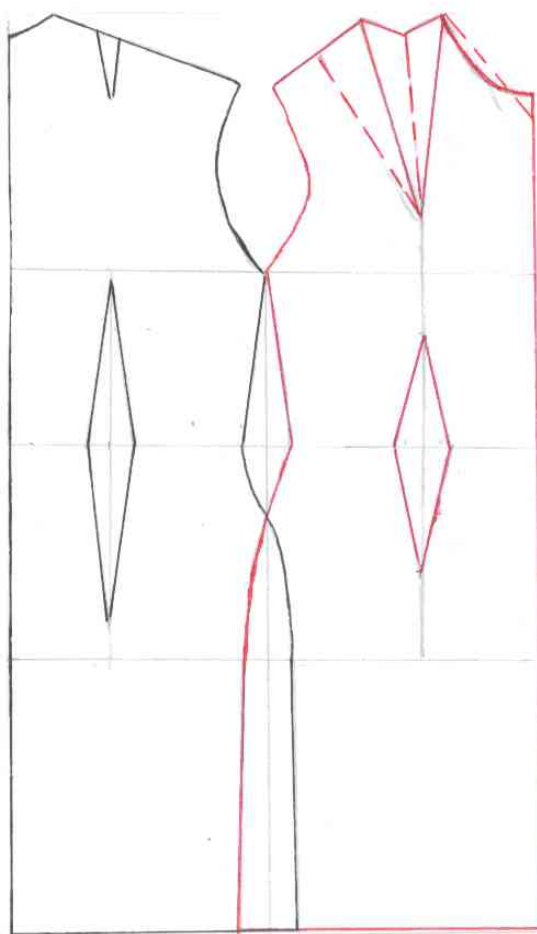
Конструирование национального японского костюма

Кимоно делается из цельного куска ткани. Отрез ткани обычно около сорока сантиметров в ширину и одиннадцать с половиной метров в длину. Этого достаточно, чтобы пошить одно кимоно на взрослого человека. .

Выкройки для одежды обычно прямоугольные и отличаются от европейских аналогов сложными закругленными формами. Благодаря этому достигается экономия и практически полная утилизация материи. Ее прямоугольные остатки могут быть повторно использованы в хозяйстве.

Готовое кимоно содержит четыре полосы ткани: две из них покрывают тело, а из оставшихся формируют рукава, кроме этого, используют дополнительные полосочки для ворота и проч. В прошлом, кимоно часто распарывали перед стиркой и сшивали вручную после неё.

Чертеж основы конструкции платья



Конструирование рукава

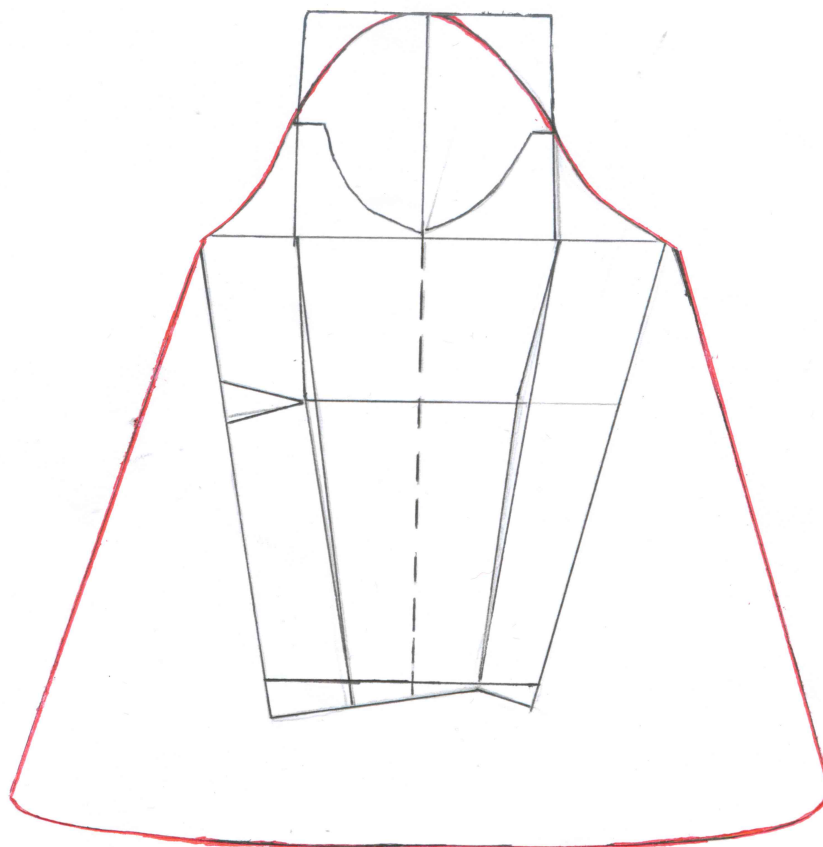


Схема раскладки деталей кроя на ткани
Основная ткань

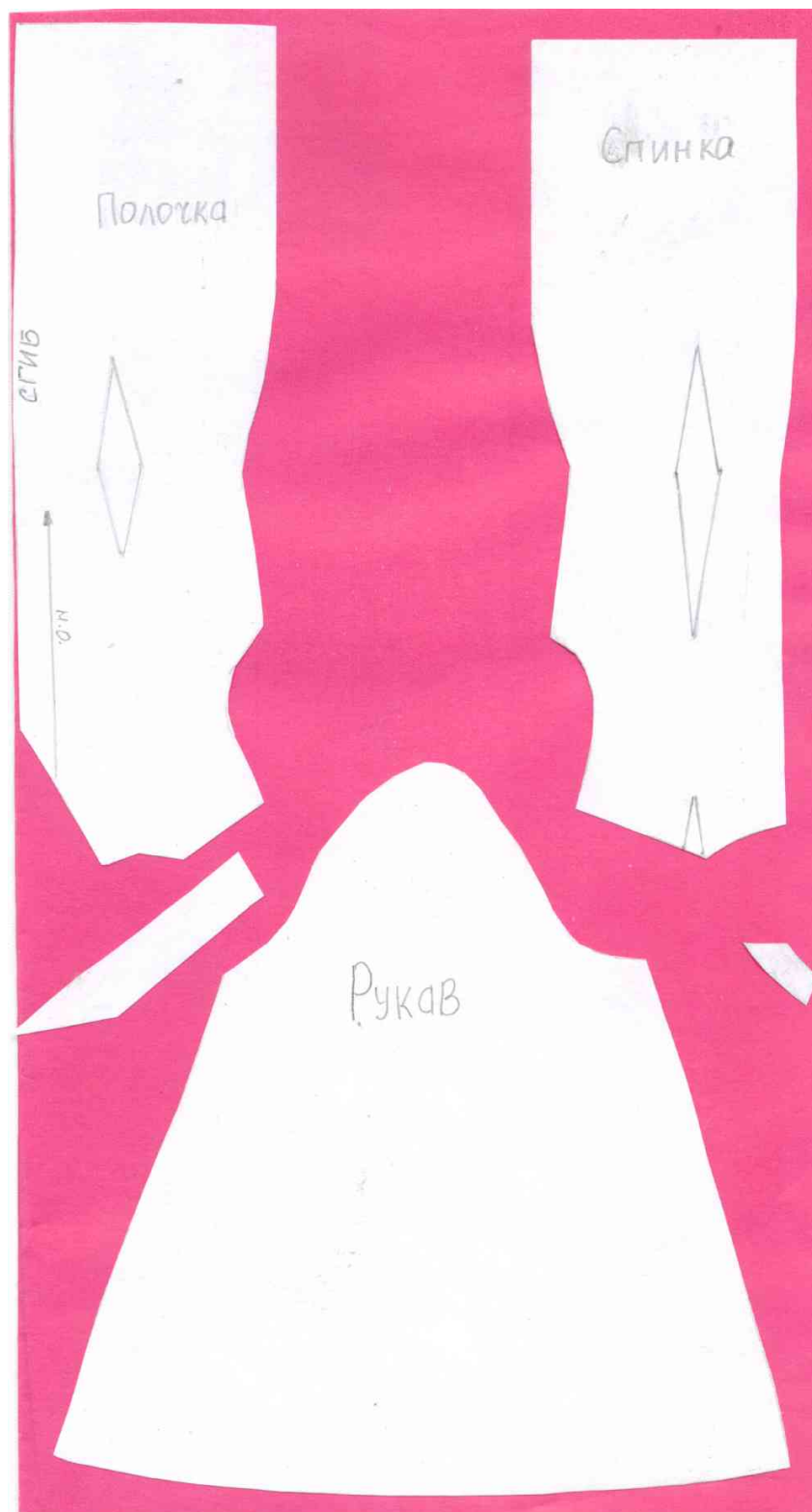


Схема раскладки деталей кроя на ткани

Отделочная ткань

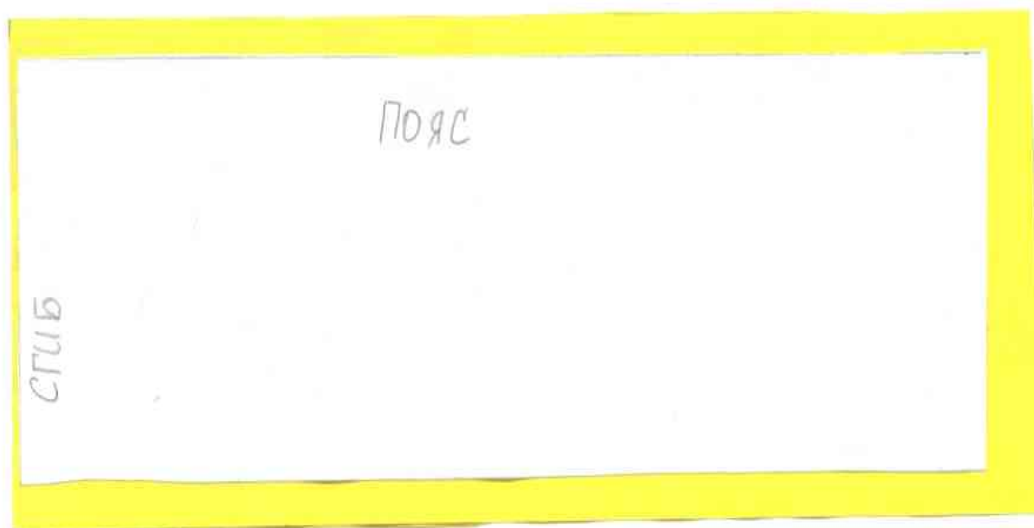


Таблица №1.Спецификация деталей кроя

Наименование деталей	Количество деталей в комплекте, штук	Применяемый материал
1. Полочка	Одна деталь со сгибом	Жаккард
2. Спинка	Две детали	Жаккард
3. Рукав	Две детали	Жаккард
4. Пояс	Одна деталь	Креп-атлас
5. Обтачка горловины полочки	Одна деталь со сгибом	Жаккард
6. Обтачка горловины спинки	Две детали	Жаккард

Таблица №2.Себестоимость

Предмет	Количество	Стоимость
1.Ткань: креп-атлас	Пояс: 0.4м	100рублей
2.Ткань: жаккард	Платье: 1.7м Рукав: 0.7м	255рублей 105рублей
3.Нитки	2 катушки	20рублей
4.Молния	1 штука	15рублей
5.Дублерин	0.4м	25рублей
Итог: 520рублей(стоимость всего изделия)		

Выбор оборудования, инструментов и приспособлений

1. Универсальная машина Janome.
2. Спец. Машина «Оверлок».
3. Утюг, гладильная доска, проутюжильник.
4. Иглы ручные и машинные №90, наперсток
5. Нитки х/б с лавсаном
6. Сантиметровая лента,
7. линейка закройщика
8. Ножницы, бумага

Охрана труда

Во время пошива мне пришлось пользоваться всеми инструментами, приспособлениями и оборудованием. Если не соблюдать правила техники безопасности, то подобное нарушение может привести к различного рода травматизму. Следовательно, при подготовке платья к первой примерке, нельзя забывать удалять все вколотые в изделия булавки, а при стачивании плечевых, боковых швов, важно было соблюдать технику безопасности и осторожность; при утюжке - температурный режим, поэтому, при организации рабочих мест и выполнении ручных, машинных, утюжильных работ самое важное, что мы делали, помнили о всех правилах техники безопасности.

Технологическая карта изготовления изделия

Традиционное кимоно делают вручную, причём ткань также зачастую сделана и расписана руками. Повторяющиеся рисунки наносят в таком случае с помощью трафарета.

Для пошива кимоно используются преимущественно мягкие нити, которые уменьшают риск перетягивания ткани. Однако такое бережное отношение к материи, которая была дефицитом в традиционной Японии, негативно отражается на сохранении конструкции одежды. В случае ее нарушения кимоно можно перешить заново из той же ткани.

За долгие годы сменилось множество тенденций в стиле кимоно, и аксессуаров, типе и цвете ткани.

Таблица № 3

№	Содержание операции	Технические условия операций
1. Подготовка изделия к первой примерке		
1.	Сметать нагрудные выточки и выточки по линии талии на спинке и полочке.	Сметывают выточки по намеченным линиям, начиная с вершинными выточки
2.	Сметать средний шов спинки	Детали кроя складывают лицевыми сторонами внутрь. Уравнивают срезы и сметывают прямыми стежками. Ширина шва 1,5 см. длина стежка 1 см
3.	Сметать боковые и плечевые срезы платья	Детали кроя складывают лицевыми сторонами внутрь. Уравнивают срезы и сметывают прямыми стежками. Ширина шва 1,5 см. длина стежка 1 см
4.	Сметать срезы рукавов	Детали кроя складывают лицевыми сторонами внутрь. Уравнивают срезы и сметывают прямыми стежками. Ширина шва 1,5 см. длина стежка 1 см
5.	Примерить изделие	Уточнить изделие по ширине и длине. Наметить вырез горловины.
6.	Осноровить детали кроя после примерки	
2. Обработка мелких деталей		
Полочка		
1.	Стачать нагрудные выточки и выточки по линии талии на платье	Стачивают по намеченным линиям, делая закрепки в начале и конце строчки
2.	Заутюжить выточки навстречу друг другу	
Спинка		

1.	Стачать выточки по линии талии	Стачивают выточки по намеченным линиям, начиная с вершинными выточки
2.	Заутюжить выточки	
3.	Стачать средний шов спинки, оставляя пропуск для молнии по контрольным меткам	Стачивают швом шириной 1,5 см
4.	Обметать средний шов спинки	Ширина обметочной строчки 0,4 см
5.	Разутюжить средний шов спинки	
6.	Настрочить потайную молнию на средний шов спинки	Настрачивают молнию с помощью спец. лапки
Рукава		
1.	Стачать шов рукава	Стачивают швом шириной 1,5 см
2.	Обметать швы рукава	
3.	Разутюжить шов стачивания рукава	
4.	Обметать низ рукава	
5.	Застрочить низ рукава	Ширина подгибки 1 см
6.	Приутюжить низ рукава	
7.	Задрапировать низ рукава	Заложить по намеченным линиям горизонтальные 3 складки по низу рукава
Пояс		
1.	Стачать части пояса	Ширина шва 1 см
2.	Обтачать срезы пояса	Обтачивают швом шириной 0,5 см
3.	Вывернуть пояс на лицевую сторону	Приутюжить пояс
3.Монтаж изделия		
1.	Стачать плечевые, боковые срезы платья	Ширина шва 1,5 см
2.	Обметать плечевые, боковые швы	
3.	Заутюжить боковые, плечевые швы	
4.	Обтачать горловину обтачкой	Обтачку с горловиной складывают лицевыми сторонами внутрь. Уравнивают срезы. Совмещают уголки и обтачивают швом шириной 0,5 см
5.	Рассечь припуски шва обтачивания	
6.	Вывернуть обтачку на лицевую сторону	
7.	Выметать шов обтачивания	Выметывают косыми ручными стежками, ширина канта 0,1 см
8.	Приутюжить горловину	
9.	Вметать рукава в пройму	Рукав вставляют в пройму лицевыми сторонами. Уравнивают срезы, совмещают контрольные метки и вметывают по рукаву, припосаживая рукав по окату. Ширина шва 1,5 см
10.	Втачать рукав в пройму	Рукав втачивают двойной строчкой. Ширина шва 1,5 см
11.	Обметать швы втачивания рукава	

12.	Сутюжить посадку по окату рукава	
13.	Обметать низ платья	
14.	Заметать низ платья	Ширина шва подгибки 3 см
15.	Приутюжить низ платья	
16.	Удалить временные строчки по низу	
17.	Приклеить подгибку по низу	
18.	Окончательная ВТО	

Самооценка выполненной работы

На мой взгляд, результат работы над этим проектом оказался успешным, так все поставленные передо мной цели и задачи выполнены. У меня получилось реализовать мою мечту в реальность, так как мне удалось создать современную модель с характерными элементами национального японского костюма. Моя работа была выполнена, строго соответствуя установленному регламенту.

Я считаю, что мое изделие соответствует современным направлениям моды, и может заинтересовать многих любителей национальной японской одежды, которые могут продемонстрировать мой наряд, придя в нем на любые праздники и культурные мероприятия. Кроме того, сам проект может быть использован на различных уроках и лекциях по изучению национальной японской одежды, а так же истории страны.



Литература

1. Борисова Ю.Ю. «Эксклюзивные вещи своими руками». Москва. 2006
2. Сестры Сорины. Презентация внешности. Москва 2002
3. Росляков Т.А. «Энциклопедия Домашнего шитья».
4. Журнал «Бурда».
5. Голыбина А.Г. «Искусство одеваться»
6. Мельникова Л.В. «Обработка тканей»
7. Воротилова Т.Е. «Учиться шить красиво»
8. Ссылки на электронные ресурсы

