

Сравнение и анализ интерпретаций клавирных сочинений Венских Классиков

В данной работе мы проанализируем и обобщим
возможные интерпретации клавирных сочинений венских
классиков, на примере исполнения С.Т. Рихтера
и Г. Гульда Сонаты C-dur Ф.Й. Гайдна



Исполнение произведений Гайдна ставит перед всеми немало самых разных вопросов, как общих, касающихся мировоззрения композитора и исполнителя, специфики образного содержания и стиля интерпретации музыки, так и конкретных, принадлежащих к области исполнительской технологии.



В данной работе мы рассмотрим два совершенно противоположных стиля в интерпретации сочинений Гайдна на примере сонаты C-dur.

Франц Йозеф Гайдн

(1732 – 1809)

Гайдн родился 31 марта 1732 года в Рорау (Нижняя Австрия).

С 5 до 8 лет он жил у родственника в Гайнбурге, где учился грамоте, игре на клавире и скрипке, пел в хоре. В 1740 году был зачислен в капеллу при соборе св. Стефана в Вене.

В 1761 году Гайдн был принят на должность капельмейстера придворной капеллы князя Эстергази в городе Эйзенштадт. Здесь он прослужил почти тридцать лет.





Стиль Гайдна органически связан с Веной, великой австрийской столицей, где итальянская, южно-германская и другие традиции сплавлялись в единый стиль. Попав в этот пестрый мир, Гайдн быстро создал собственный стиль, притом единый для всех жанров, будь то месса или кантата, уличная серенада или клавирная соната, квартет или симфония.

Полностью индивидуальный стиль композитора проявляется в произведениях 30-90-х годов. Сонаты 90-х годов, в том числе соната C-dur, были сочинены для известной тогда пианистки Терезы Янсен.



Святослав Рихтер (1915 - 1997)

Среди отечественных пианистов наибольший вклад в распространение наследия Гайдна внес С.Т. Рихтер, чаще других исполнявший гайдновские сочинения. Показательны строки из дневников пианиста:

«Я нахожу более свежести и неожиданности у Гайдна, которого предпочитаю Моцарту, во всяком случае, в отношении фортепианных сонат».



Гленн Гульд (1932 - 1982)

Интерпретацию канадского пианиста Гленна Гульда характеризует сплав классических и экспрессионистских тенденций.

Она замечательна огромным напряжением мысли и воли, поразительно рельефна по ритму, фразировке, динамическими соотношениями, по-своему очень выразительна. Но выразительность эта, подчеркнута экспрессивная. Удивительна сосредоточенность, с которой пианист «отрешается» от окружающего мира и погружается в музыку.

«Гайдн — это самый недооцененный величайший композитор всех времен!».

Гленн Гульд



Исполнительский анализ интерпретаций С.Т. Рихтера и Г. Гульда



Рихтер и Гульд – представители поколения музыкантов, которые стремились «очистить» музыку классиков от романтических «излишеств».

Оба пианиста ставили перед собой задачу как можно больше приблизиться к звучанию клавирина и выразить природу этого инструмента, исполнение на котором подразумевалось самим автором. Однако, способы были избраны совершенно разные.

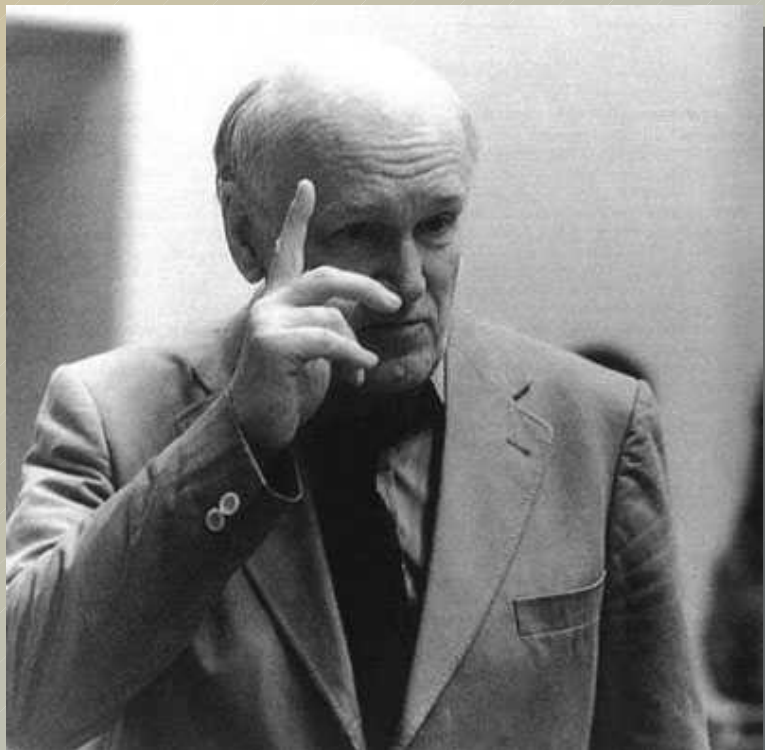




Гульд всегда славился максимально близкой к замыслу автора трактовкой произведения, к манере исполнения, принятой во времена композитора. Минимум педали, ясное туше, четкий ритм, отсутствие даже намека на романтические манеры. И на piano его звук не теряет «твердости характера».



С самого начала Гульд берет сдержанный темп. Но это небыстрое движение оправдано штрихом *non legato*, близкому к *staccato*. За счет этого мы слышим как бы отдаленное звучание клавесина.



Исполнение Святослава Теофиловича нам привычней: быстрый темп, отчетливые штрихи, - тем не менее, здесь мы тоже слышим старинный инструмент. Здесь преобладает мягкий звук, более контрастные динамические сопоставления. Больше педали, однако, не мешающей звуку звучать ясно.

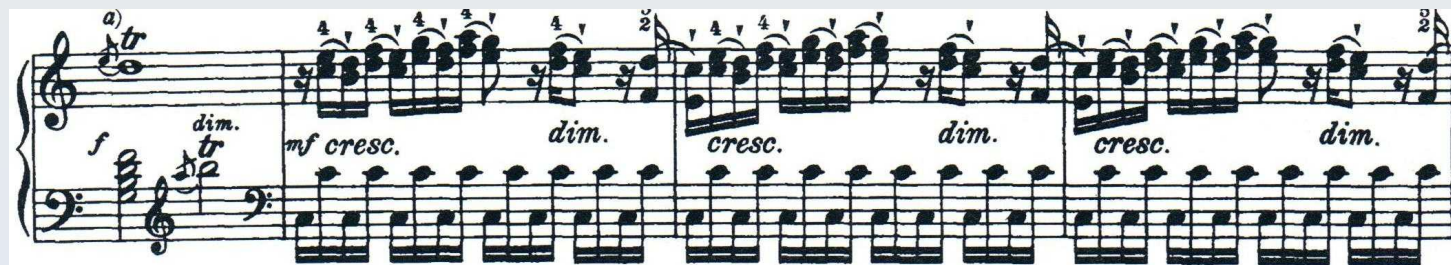
Проявляя фантазию и давая себе чуть больше свободы, Рихтер не отошел от замысла автора.





Следуя традициям строгости и ограничения себя в излишней свободе, пианисты практически не позволяют себе отклоняться от темпа. На мой взгляд, в репризе 1 части сонаты есть место, где происходит маленькая остановка на трели, как на небольшой каденции.

Именно здесь можно отойти от идеи клавесина, и на миг представить себя солистом оркестра, вздохнуть, а затем опять погрузиться в «клавесинное» звучание





Меланхоличные страницы
музыки Гайдна - лишь
преходящие эпизоды, легкие
облака на ясном небе.

В его музыке главное - мягкий свет,
ясность контуров и легкость конструкций,
а в психологическом плане - наивное
чувство и неприхотливый юмор.

