

АНО «Павловская гимназия»

Исследовательская работа
«Моя родословная»

Выполнила:

Брайловская Анастасия

ученица 4 класса

Руководитель проекта:

Капитанова Т.И.

Содержание

1. Введение	3
2. Что такое родословие, генеалогия	
2.1. Родословие и наука генеалогия	5
2.2. Генеалогическое древо	5
2.3. Геральдика и фамильный герб	6
3. Моя семья	
3.1. Фамилия Брайловские	8
3.2. Я, мои брат и сестра	9
3.3. Мои родители	11
3.4. Герб и девиз нашей семьи	13
4. Мои предки	
4.1. Представители родословной линии со стороны папы	15
4.2. Представители родословной линии со стороны мамы	18
5. Анкетирование среди школьников «Знаешь ли ты своих предков?»	23
6. Заключение	27
7. Список использованных источников	29
Приложение 1	30

1. Введение

Каждый человек рождается, растет, стареет, умирает, но, проживая жизнь, оставляет после себя след. Продолжение каждого из нас - это

дети. Дети – самое дорогое, что есть в жизни. У детей рождаются свои дети, у тех – свои. И если человек даже не совершил никаких открытий, просто достойно прожил свою жизнь, он заслуживает того, чтобы о нем помнили его дети, внуки, правнуки.

Наша страна пережила очень много переломных моментов в истории: гражданские войны, Первая и Вторая мировые войны, образование и распад СССР. Но результатами этих событий стали не только экономические и политические потрясения, но и потрясения для каждого человека в отдельности. Это и потеря близких людей, и лишение жилища, и многое другое. Как результат - люди не помнят своих корней, родственников, живших в недалёком прошлом. Нашим предкам мы обязаны своей жизнью. Мы должны знать и хранить свою историю. Поэтому сейчас, с переходом общества в постиндустриальную эпоху, когда стремительное развитие получают развитие компьютерных технологий и промышленность, эта работа особенно **актуальна**. Мне, как представителю большой семьи, стало интересно, как жили другие мои родственники, мои предки. Поэтому данная работа актуальна не только для всего общества, но и для конкретного человека, в том числе, и меня.

Велика и **практическая значимость** данной работы. Во-первых, она послужит мотивирующим фактором для других учеников, как моей гимназии, так и других школ, для создания своей родословной, а, как следствие, недостающий кусочек истории еще одного рода будет восстановлен. Во-вторых, результаты анкетирования могут служить источником для проведения классных часов в нашем классе, могут быть использованы на уроках окружающего мира.

Цель исследовательской работы - показать жизнь и быт людей, их изменение с течением времени на примере рода, составление семейного дерева.

Для достижения этой цели были поставлены следующие **задачи**:

1. Изучить корни рода.

2. Обрисовать историю своих предков.
3. Узнать о личном вкладе представителей моего рода в историю нашей страны.
4. Показать их жизненный путь.
5. Составить генеалогическое древо рода.
6. Провести анкетирование среди школьников.
7. Нарисовать герб своей семьи.

Мы можем выполнить поставленные задачи, следовательно, тема работы **реализуема**.

В ходе работы применялись **методы**: анализ информации, наблюдение, эксперимент (анкетирование).

Объект моего исследования – род. **Предмет** исследования – представители рода.

Гипотезы:

1. Фамилия Брайловская происходит от места проживания моих предков.
2. Максим Брайловский, космонавт, про которого снят фильм «2010: год вступления в контакт», мой родственник.

2. Что такое родословие, генеалогия

2.1. Родословие и наука генеалогия

Каждому человеку следует знать историю своей семьи. Поверьте, это не менее интересно, чем родословная русских царей или египетских фараонов.

Для того, чтобы начать изучать тему данной работы и составлять свою родословную, нужно определить основные понятия.

Слово «**род**» в словаре русского языка означает ряд поколений, происходящих от одного предка.

Таким образом, **родословная** – это перечень поколений одного рода.

Существует даже особая наука, генеалогия, которая изучает происхождения, историю родственные связи семьи.

Генеалогия (от греч. genea, «семья» и logos, «знание») – специальная историческая дисциплина, занимающаяся изучением родословных взаимосвязей людей, историей родов, происхождением отдельных лиц, установлением родословных связей, составлением генеалогических древ. В более широком смысле, **генеалогия** – наука о родственных связях вообще.

2.2. Генеалогическое древо

Генеалогическое древо — схематичное представление родственных связей в виде символического «дерева» (см. Приложение 1).

Знать свое генеалогическое древо всегда считалось необходимым для развития, ведь человек без прошлого не имеет будущего. Генеалогическое древо издревле составлялось самыми старшими в роду людьми, а потом передавалось из поколения в поколение. Генеалогическое древо являлось и является одной из самых ценных семейных реликвий в семье - ничто не может быть ценнее памяти о своем роде, о тех, от кого мы произошли.

Генеалогическое древо можно восстановить, изучая историю, исследуя исторические архивы и путешествуя по стране или за рубежом.

Стоит отметить, что при создании генеалогического древа необходимо придерживаться множества формальных правил, касающихся графического

отображения тех или иных данных. Эти правила можно найти в специальной литературе.

Генеалогическое древо бывает трех видов – **нисходящее, восходящее и кругообразная таблица.**

2.3. Геральдика и фамильный герб

Герб представляет собой особое символическое изображение, состоящее из гербового щита и внешних атрибутов (фигур за пределами щита), служащее постоянным отличительным признаком государству, региону, населённому пункту, роду или отдельному лицу.

Есть даже специальная наука, изучающая гербы. Она называется геральдика.

Нас интересует фамильный герб. Это символическое изображение, отражающее отличительные признаки определенного рода.

История возникновения фамильного герба проста. Закованным в доспехи рыцарям нужно было как-то отличать «своих» от «чужих». Самым удобным местом, на котором помещался отличительный знак, был щит. Так родилась форма фамильного древа – щит.

В гербе можно отразить отдельно то, чем славны твои предки. В старину при брачном союзе двух семей, имевших собственные гербы, составлялся новый герб. Для этого брали правую половину герба семьи мужа и левую половину семьи жены. При этом возникали странные фигуры животных. Например, наполовину лев – наполовину медведь или наполовину конь - наполовину орел...

Каждое животное или растение, каждый предмет, изображенный на гербе, обязательно что-то означают.

Кроме того, на гербах часто изображались солнце, луна, реки, горы, холмы, облака, радуга, колосья, различные предметы гражданского и военного быта: шлемы, кольчуги, пушки, серпы, молоты, косы. Встречались

и символы различных профессий: музыкальные, столярные, слесарные инструмент, якоря, компасы, архитектурные сооружения.

Гербы принято раскрашивать определенными красками. К ним относятся: красная, голубая, зеленая, бордовая, черная, золотая и серебряная.

3. Моя семья.

3.1. Фамилия Брайловские



В наше время у каждого человека есть фамилия, имя и отчество. Но так было не всегда. Давным – давно у людей были только имена и прозвища. Отчество и фамилия появились позже. Само слово «фамилия» означает «семья», «общественное имя».

Моя фамилия – Брайловская. Мне всегда было интересно, откуда произошла моя фамилия. Я часто спрашивала своих родителей, бабушек и дедушек о фамилии. Вот, что они мне рассказали.

Брайловские – потомки тех, кто в 17 – 19 веках переехал на новое место жительства из селений, носящих названия Брайло, Брайлов, Брайловка. Мы предполагаем, что многие из древних селений исчезли и были переименованы, но в настоящее время селения с названиями Брайлов и Брайловка существуют в Украине, в Винницкой и Кировоградской областях.

Различные исторические источники утверждают, что представители этой фамилии могут гордиться своими предками, о которых упоминается в различных документах, подтверждающих след, оставленный ими в истории Польши, Украины, Белоруссии и России. Фамилия Брайловские происходит из земель Речи Посполитой и западных областей Российской империи и входит в число старинных европейских фамилий, появление которых относится к 18 – 19 векам.

Конечно, в настоящее время, представители этой фамилии могут жить и в других исторических областях.

3.2. Я, мои брат и сестра



Я – Брайловская Настя.



У меня большая дружная семья. Мою любимую мамочку зовут Наташа, а папочку – Серёжа. Они очень любят друг друга. У меня есть младшая сестричка—Сонечка. А ещё у меня есть брат-Антоша. Он спортсмен и очень сильный. В выходные мы всегда придумываем что-то интересное: едем в музей, театр, на выставку или просто гуляем, а потом едим мороженое и смотрим какой-то фильм.

Недавно мы узнали, что моё имя в переводе с древнегреческого означает «воскресение», «возвращённая к жизни».

Мой брат



Моему брату Антону 15 лет. Родился он 10 марта 1995 года в деревне Крюково Рузского района. Сейчас Антон выше мамы.

Его имя произошло от древнеримского родового имени Антоний. Оно означает «Вступающий в бой». Мой брат с пяти лет серьезно занимается горнолыжным спортом. Сейчас он кандидат в мастера спорта и член Сборной команды Москвы. В 2010 году он стал Чемпионом Москвы. У Антона много медалей и грамот. Я им очень горжусь.

Моя сестра



Моя младшая сестра Сонечка родилась 1 октября 2002 года, когда мне было почти 2 года. Сейчас она выросла. У нее длинные каштановые волосы, голубые глазки, мягкие щечки и красивая улыбка. Она очень добрая, нежная ласковая.

Имя ей выбрал мой брат Антон. Я думаю, он не ошибся. В переводе с древнегреческого, имя Софья означает «Мудрость».

Вместе с сестрой мы любим играть, рисовать, гулять. Друг без друга мы скучаем, а вместе иногда ссоримся. Мама говорит: «Родная кровь бушует». И я с этим согласна.

3.3. Мои родители

Мой папуля

Брайловский Сергей Олегович - мой папа - родился в городе Уфа 24 августа 1941 года. Его имя происходит от римского родового имени Сергиус, что означает «Высокий, Высокочтимый». Всегда готов помочь в трудную минуту и дать дельный совет.

Мой папа интересный человек и замечательный рассказчик. Его истории длятся вечность, они не имеют конца. Он любит живопись, и лучше всякого экскурсовода может рассказать о любой картине и ее художнике. Увлекается пением под гитару, поет песни Окуджавы, романсы, русские народные песни. У него оперный голос. Его без экзаменов, после прослушивания, приняли в консерваторию на отделение вокала, но он решил пойти учиться в институт. Сдал все экзамены на «отлично» и стал студентом Московского авиационного института по специальности «Системы управления летательных аппаратов». Работал преподавателем в Московском автодорожном институте почти 20 лет, а потом открыл своё дело. Сейчас мой папа бизнесмен.

А ещё у него есть медаль Русской Православной Церкви Преподобного Сергия Радонежского первой степени. Эту медаль ему вручили за помощь в восстановлении Храма Якова Завидеева.

Я горжусь своим папой и очень его люблю.

Моя мамочка

Моя мама молодая и красивая - все так говорят. Имя Наталья в переводе с латинского означает «родная, близкая» - это точно про мою маму

Мама родилась в подмосковном посёлке под названием Дружба 21 февраля 1974 года. Как и все дети училась в школе, и бабушка рассказывает, что она была очень трудолюбивая и старательная. Мечтала стать учителем. Школу закончила на «пятёрки». Потом стала экономистом.

Но по специальности работала мало, потому что друг за другом у неё появились все мы. И теперь её работа - МАМА. В свободное от воспитания нас время мама увлекается фотографией

А ещё мама разделяет папино увлечение живописью и папа говорит, что стала понимать в живописи больше его самого.

Она умеет делать дом уютным и красивым. Сама придумала и воплотила в жизнь дизайн нашего нового дома.

Я люблю свою маму.

3.4. Герб и девиз нашей семьи.



Мы изучили историю геральдики, основные элементы гербов, цвета и решили, что наш семейный герб должен иметь форму щита, а вокруг должен быть обвит оливковыми ветвями. Оливковая ветвь — символ миролюбия, а мир в семье очень важен! В центре расположена буква «Б» - это начальная буква нашей фамилии. Над ней изображен пеликан с тремя узелками в клюве — это мы, дети, и на каждом узелке написаны буквы, с которых начинаются наши имена: «А» - Антон, «Н» - Настя, «С» - Соня. А пеликан означает родительскую любовь. В нижней части герба изображен дубовый лист — символ крепости нашей семьи. На листе помещена дата рождения нашей семьи — 2000 год и начальные буквы имён наших родителей: «Н» - Наталья, «С» - Сергей.

Девиз нашей семьи: «В доброй семье и дела добрые».

Мы все стараемся жить так, чтобы доброты в нашей жизни было больше.

4. Мои предки

4.1. Представители родословной линии со стороны папы

Дедушка по папиной линии



Брайловский Олег Леонидович родился 9 июня 1916 года в городе Тбилиси. Имя Олег означает «Святой, Священный».

Мой дедушка всю жизнь работал в Институте буровой техники. Он изобрел долото для бурения, которое используется во всем мире для добычи нефти. У него было много изобретений.

Он был очень веселый, написал много стихов, играл в КВН.

Бабушка по папиной линии



Брайловская (Сазонова) Анастасия Романовна родилась 8 января 1912 года. Она родилась в деревне Высокого Тверской области.

Моя бабушка мечтала стать врачом, но не смогла, так как у деревенской девочки не было такой возможности. Но она овладела народной медициной и всегда лечила своих детей, родных и близких.

Она вырастила двух сыновей – Николая и Сергея (моего папу) в самое тяжелое послевоенное время.

Прадедущка и прабабушка по папиной линии со стороны дедушки



Прадедущка

Брайловский Леонид Николаевич (~1890 – 1916 гг.), мой прадед, окончил училище прапорщиков и ушел на войну. Мне стало интересно, какие события в истории России происходили на то время. Я узнала, что это было

начало Февральской революции, нарастание политического кризиса. Прадед за героизм получил солдатский Георгиевский Крест.

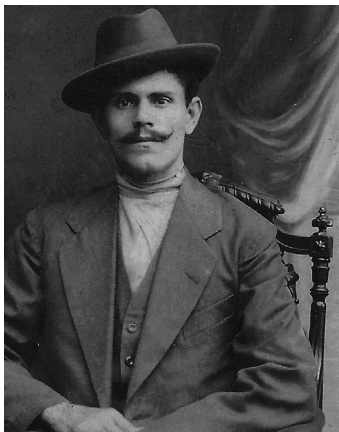
В марте 1916 года он погиб. Мой прадед был похоронен в братской могиле, но прабабушка получила соизволение Государя на поиски тела своего мужа, так как он был героем войны. Тело ее мужа доставили на кладбище героев войны, туда, где сейчас станция метро «Сокол».

Прабабушка

Брайловская (Баранова - Крылова) Евгения Александровна (18.01.1892 – 24.03.1979) – моя прабабушка – родилась в городе Белый Смоленской области.

Прабабушка прожила тяжелую жизнь, так как была дворянка и подвергалась репрессиям. На жизнь она зарабатывала портнихой.

Прадедушка по папиной линии со стороны бабушки



Сазонов Роман Зиновьевич родился в дер. Высоково Тверской области 1890 году (1940 год). Мой прадедушка обвенчался с моей прабабушкой в церкви деревни Дулово в 1910 году.

Мой прадедушка был сапожник.

Прабабушка по папиной линии со стороны бабушки



Моя прабабушка, Ульяна Никитична Сазонова (Буруленкова). Родилась в дер. Уразово Тверской области 7.01 1890 году (1970 год).

Бабушка была крестьянкой и растила детей. Она родила 9 детей, но выжило только 4: Анастасия (моя бабушка), Клавдия Виктор и Владимир.

У прабабушки было 2 сестры: Настасья и Матрена, брат Иван.

4.2. Представители родословной линии со стороны мамы

Дедушка и бабушка по маминой линии



Дедушка

Мой дедушка – Лескин Леонид Андреевич – родился 26 июля 1953 года в селе Дьячи Моршанского района Тамбовской области.

У моего дедушки есть сестра – двойняшка Зинаида. Она родилась на 5 минут раньше дедушки. Дедушка смеётся, что он настоящий джентельмен – пропустил женщину вперёд.

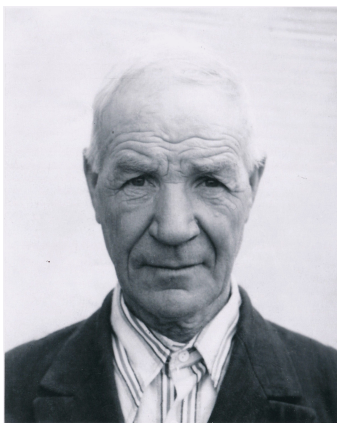
В 15 лет дедушка уехал из села Дьячи в Москву. Он работал строителем. Сейчас он главный спортивный тренер моего брата и его помощник. Он очень веселый и добрый.

Бабушка

Моя бабуля – Лескина (Пилюгина) Галина Ивановна – родилась 16 мая 1953 года в городе Борисов Минской области БССР. Моя бабушка с детства мечтала стать доктором. Она долгие годы работала в детском саду, сначала медсестрой, потом воспитателем. Дети ее очень любили.

5 ноября 1973 года бабушка вышла замуж за Лескина Леонида Андреевича. Они жили в поселке Дружба. Там же родилась моя мама. В этом маленьком подмосковном поселке моя бабушка была самым главным человеком – лечила всех – от мала до велика.

Прадедушка по маминой линии со стороны дедушки



Мой прадед, Лескин Андрей Григорьевич (23.06.1916 – 29.07.1995), ушел на войну в 1939 году. Был кинологом – пограничником на русско-турецкой границе. Я узнала от бабушки, что с Великой Отечественной войны он вернулся в 1946 году. Имеет: медаль за отвагу, медаль за взятие Кёнигсберга.

Прадедуска работал в совхозе. Сам построил дом. Он был человеком большой души, с большим чувством юмора.

Его родители – Степанида Елисеевна и Григорий Лескин. Григорий получил солдатский Георгиевский Крест за личное мужество в Первой мировой войне.

Прабабушка по маминой линии со стороны дедушки



Моя прабабушка, Лескина (Емельянова) Прасковья Николаевна (26.10.1913 23.07.2000).

Она была простой деревенской женщиной. Работала в совхозе. Она была награждена медалью «Мать – Героиня». Звание «Мать-героиня» — высшая степень отличия [Советского Союза](#), установленная для женщин за заслуги в рождении и воспитании детей. Сейчас она хранится у нас.

Хозяйство у прабабушки было большое: 2 коровы, 6 овец, куры, гуси, 3 поросенка, огромный огород. С 4 утра до поздней ночи она была на ногах.

Прадедуска и прабабушка по маминой линии со стороны бабушки



Прадедушка

Пилюгин Иван Данилович (3 марта 1928 г. – 6 марта 1968 г.) родился в пос. Погожево Касторинского района Курской области. Похоронен в пос. Дорохово Рузского района.

Прадедушка был военным, затем – строителем.

Его отец – Пилюгин Данила Абрамович, дедушка – Николай Шарапов. Он – мой **прапрапрадед**. Его жена Федора похоронена в дер. Алексино. У них было 3 детей: Татьяна, Алексей, Василий – мой прапрадед (муж Ефросиньи). Он очень рано ушёл из жизни.

Прабабушка

Пилюгина (Шульгинова, Шарапова) Нина Васильевна (17.11.1931 г. – 30.05.1993 г.) родилась в с. Вострово Волчихинского района Алтайского края.

Жизнь у нее была очень тяжелая. Детство пришлось на военные годы. Вместе с сестрой, когда ей было 10 лет, фашисты угнали ее в Германию. Там она попала в концлагерь «Тейкар», а оттуда на работу в дом к богатым немцам. Они хорошо к ней относились, кормили, одевали, но труд был очень тяжелым. А ее сестре Зине не повезло – хозяева морили ее голодом, но Нина приносила ей еду от своих хозяев. Так они пережили войну, а затем вернулись на родину.

После войны она жила с мамой в Белоруссии. Работала строителем, на лесоповале, поваром.

Ее родители – Шарапова (Клещенок) Ефросинья Моисеевна (03.02.1907 г. – 13.02.1992 г.) и Шарапов Василий Николаевич (1900 г. – 1937 г.) мои **Прапрабабушка и прапрадедушка** (на фото справа налево).



Прапрабабушка родилась в Белоруссии. Похоронена в с. Васильевское Одинцовского района. Была крестьянкой. Василия Николаевича в 1937 году забрали из дома. Позже Ефросинья разыскала его. Ей удалось с ним встретиться только 1 раз. После этой встречи его расстреляли. То время было ознаменовано массовыми репрессиями, начавшимися в [СССР](#) в конце [1920-х](#) и проходившие до [1950-х](#) годов включительно. При этом жертвами репрессий становились не только активные политические противники [большевиков](#), но и люди, просто выражавшие несогласие с их политикой. Установлено, что это произошло под дер. Куропаты БССР.

Родители Ефросиньи Моисеевны – Клещенок Моисей и Акулина – мои **прапрапрадедушка и прапрапрабабушка**. У них было 7 детей: Моисей (1898 г.), Иосиф (1916 г.), Лявон (1901 г.), Ольга (1903 г.), Анна (1913 г.), Федор (1910 г.), Ефросинья (1907 г.). Они жили в Белоруссии в дер. Славное Смолевичского района.



5. Анкетирование среди школьников «Знаешь ли ты своих предков?»

Изучив историю одного рода, мы решили провести анкетирование. В нём приняло участие 40 человек (ученики 2, 3, 4 классов).

Полученные результаты были проанализированы и представлены в виде диаграмм.

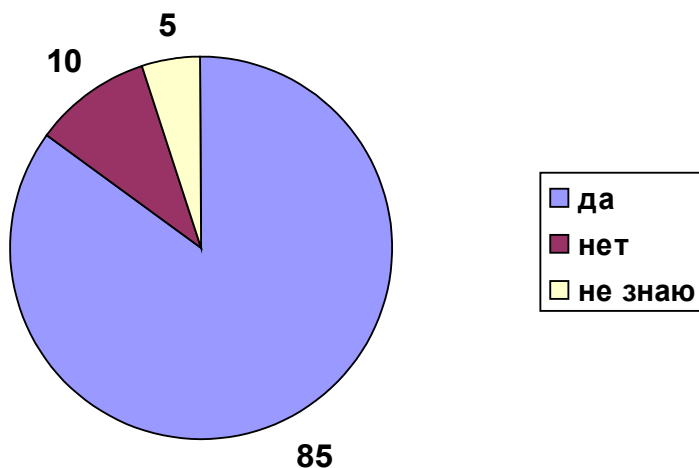
1. Как ты считаешь, каждому человеку следует знать историю своей семьи?

А) да – 85%

Б) нет – 10%

В) не знаю – 5%

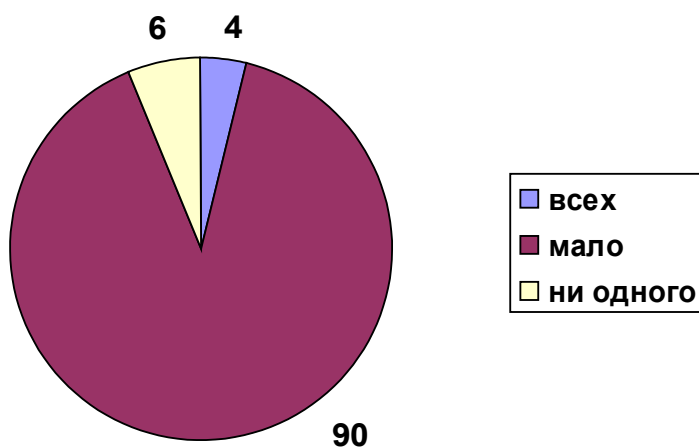
Каждому человеку стоит знать историю своей семьи?, %



2. Многих ли своих родственников ты можешь назвать самостоятельно, без помощи родителей, бабушек и дедушек?

- А) всех – 4%
- Б) мало – 90%
- В) ни одного – 6%

Многих ли родственников ты можешь назвать без помощи мамы и папы?, %

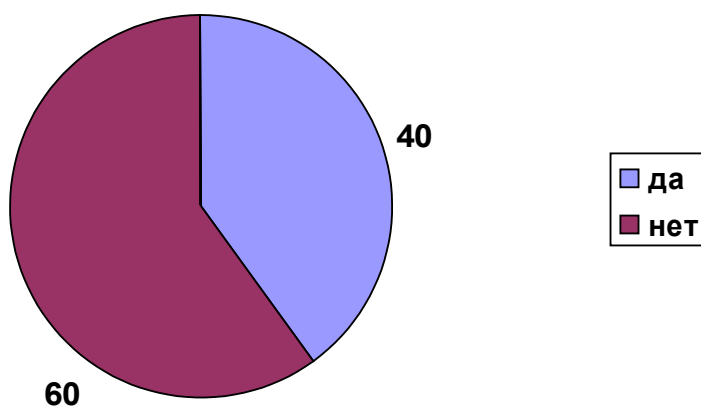


3. Знаешь ли ты, что такое родословная?

А) да – 40%

Б) нет – 60%

**Знаешь ли ты, что такое
родословная?, %**



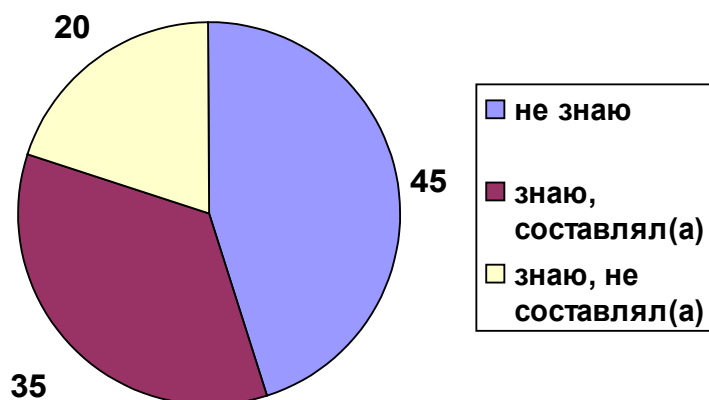
4. Что такое семейное древо?

А) не знаю – 45%

Б) знаю, но я не составлял(а) его – 35%

В) знаю и я составлял(а) его – 20%

Что такое семейное древо?, %



5. Хотел(а) ли бы ты больше узнать об истории своей семьи?

А) да – 95%

Б) нет – 5%



Проанализировав диаграммы, можно сделать **два обобщающих вывода**:

1. Среди учащихся 2 – 4 классов наблюдается высокий уровень заинтересованности в истории своего рода, стремление к получению информации о своей семье, интерес к дальнейшей работе в этой области.
2. Результаты анкетирования выявили тот факт, что для реализации всех стремлений и интересов учеников в родословии и генеалогии им недостаточно информации.

6. Заключение

В начале исследования передо мной стояла цель – показать жизнь и быт людей, их изменение с течением времени на примере рода, составление семейного дерева.

Для достижения этой цели были реализованы следующие **задачи**:

1. Изучить корни рода.
2. Обрисовать историю своих предков.
3. Узнать о личном вкладе представителей моего рода в историю нашей страны.
4. Показать их жизненный путь.
5. Составить генеалогическое древо рода.
6. Провести анкетирование среди школьников.
7. Нарисовать герб своей семьи.

Перед началом работы мы выдвинули 2 **гипотезы**:

1. Фамилия Брайловская происходит от места проживания моих предков.
2. Максим Брайловский, космонавт, про которого снят фильм «2010: год вступления в контакт», мой родственник.

Первая гипотеза подтвердилась. Действительно, фамилия моей семьи произошла от мест проживания предков. А вторая гипотеза не подтвердилась. Оказывается, имя Максима Брайловского, космонавта, было придумано режиссером американского фильма «2010: год вступления в контакт» [Питером Хайамс](#)²⁶, в котором снялись русские актеры [Владимир Скомаровский](#) и Савелий Крамаров, а Максима Брайловского сыграл латышский актер Элиа Баскин.

Конечно, чтобы восполнить пробелы знаний в области генеалогии, необходимо изучать соответствующую информацию на классных часах, уроках окружающего мира. Но теория – это лишь часть исследования. Главная задача узнать как можно больше информации о всех членах семьи,

рода, собрать все известные факты, случаи и жизни, воспоминания, а потом все это структурировать и собрать в Родословную.

Таким образом, необходимо, чтобы, помимо заинтересованности в проведении собственного исследования, учащиеся располагали информацией о своей семье, роде, предках. Безусловно, огромную помощь в этом могут оказать ближайшие родственники – мамы, папы, бабушки, дедушки. Они наверняка помнят рассказы своих родственников об их жизни. У многих из них хранятся бесценные сведения, фотографии и семейные реликвии. И благодаря их знаниям каждый из нас может по крупицам собрать свою родословную и передать её детям.

Из истории отдельных родов складывается история нашей Родины. Так давай те же сделаем так, чтобы «белых пятен» в истории было меньше.

8. Список использованных источников

1. В. С. Василевская – Моя родословная: Для учащихся начальной школы. – М.: ВИТА – ПРЕСС, 2008, ISBN 978-5-7755-1587-4, с. 4-9
2. [В. К. Самсонов](#) – Твоя родословная, [Солон-Пресс](#), 2004, ISBN 5-98003-062, с. 5
3. [И. С. Семенов](#) – Европейские династии. Полный генеалогический справочник. - М.: [Энциклопедия](#), [Инфра-М](#), 2006, ISBN 5-94802-014-2, 5-16-002720-3, с.93-95
4. http://genofond.ru/about.asp?site_id=1582&part_id=1001&module_id=1051

Приложение 1.

