

Министерство образования Республики Башкортостан
МОУ СОШ №1 с. Кармаскалы Кармаскалинского района

Творческий проект

У каждой юбки свой характер

Выполнила: ученица 9 «А» класса
Альмеева Л.Р.

Проверила: преподаватель технологии
высшей категории
Осипова А.К.

2007г.

Содержание:

| | |
|---|-------|
| I. Развитие моды. | |
| 1.1. Краткие сведения об истории развития одежды. | 3 |
| 1.2. Явления моды. | 4 |
| 1.3. Композиция костюма. | 4 |
| 1.4. Цвет и зрительные иллюзии в одежде. | |
| Символика цветов. | 5 |
| 1.5. Гармония цвета. | 6-7 |
| II. Обоснование возникшей проблемы и потребности. | 8 |
| 2.1. Требования предъявляемые к одежде. | 9 |
| 2.2. Определение конкретной цели и задачи. | 10 |
| 2.3. Выявление основных параметров и ограничений. | 10 |
| III. Башкирский костюм, как неотъемлемая часть материальной культуры народа. | 11-12 |
| 3.1. Башкирский орнамент. | 13 |
| IV. Планирование процесса изготовления юбки. | 14 |
| 4.1. Прошлое юбки. | 15 |
| 4.2. Юбка в башкирском национальном костюме. | 16 |
| 4.3. Предварительные зарисовки. | 17 |
| 4.4. Выбор изделия. | 18 |
| 4.5. Эскиз модели. | 19 |
| 4.6. Выбор ткани. | 20-23 |
| 4.7. Оборудование швейного уголка. | 24 |
| 4.8. Выбор оборудования, инструментов и приспособлений. | 25 |
| V. Конструирование и моделирование. | |
| 5.1. Построение сетки чертежа с указанием линий. | 26 |
| 5.2. Построение основы чертежа прямой юбки. | 27 |
| 5.3. Моделирование юбок. | 28-35 |
| VI. Последовательность выполнения работы. | |
| 6.1. Подготовка ткани к раскрою. | 36 |
| 6.2. Раскладка выкроек на ткани к раскрою. | 37 |
| 6.3. Инструкционные карты. | 38-41 |
| VII. Экономические расчёты. | 42-45 |
| VIII. Экологическое обоснование. | 46 |
| IX. Рекламный проспект. | 47 |
| X. Анализ проделанной работы. | 48 |
| XI. Заключение. | 49 |
| XII. Используемая литература. | |
| XII. Приложения. | |

I. Развитие моды

1.1. Краткие сведения об истории создания одежды

Одни ответят: «Мода-это пустая прихоть, увлечение бездельников». Для других мода-профессия, ежедневная творческая работа. Третьи скажут, что данный вопрос не очень прост, и в двух словах на него не ответишь. Четвертые ... А это - мы с вами, и мы все таки попробуем выяснить - что такое мода, как давно она существует и как к ней следует относиться.



С развитием человеческого общества, образованием государств, сменой исторических формаций костюм усложняется. Но из века в век в одежде с предельной четкостью отражается общественное положение людей разного достатка, разных сословий. Костюм во все времена оставался социальным знаком, показателем ранга человека.

Например в рабовладельческих государствах - Древнем Египте, Древней Греции, Древнем Риме - одежда рабов лишь прикрывала наготу, да в лучшем случае едва, защищала от непогоды. Ткани на одежду рабов шли самые грубые, обуви им зачастую вообще не полагалось. Свободные люди того времени одевались в строгом соответствии со своим рангом. Ограничения и запреты касались качества и цвета тканей, количества отделки и украшений, принадлежностей костюма, которые символизировали должность, власть. Египетские фараоны и приближенная к ним знать носили тонкие и прозрачные, как газ, ткани из хлопка и льна; жрецы — леопардовую шкуру. В Европе и во времена варварства, и в период средневековья, когда складывались государства существовали неписанные обычаи и специальные указы в отношении костюма. Они издавались затем, чтобы привилегии господствующего класса в одежде неукоснительно соблюдались. Феодалы, например, не смели наряжаться богаче короля, а разбогатевшие горожане, торговцы и ремесленники - соперничать с феодалами. В XVIII веке степень знатности дам определяются цвет платьев, длина шлейфов. (см. в приложениях 1-3)

В XIX веке буржуазия, став «хозяином жизни» не только в финансовом , но и в политическом отношении в большинстве стран Европы, в Америке, диктует обществу свои принципы , вкусы , моды. Нельзя, конечно, прямо соединить развитие традиций народного костюма с народовластием; но, тем не менее, именно традиционный народный костюм разных стран мира является сейчас основным источником творческих идей для модельеров, успешно завоевывает все новые позиции в одежде для всех случаев жизни.

1.2. Явления моды

Мода - слово латинское (modus - мера, способ, образ действий); для нас оно означает временное преобладание тех или иных вкусов.

Мода, костюм всегда были неотделимы от определенных слоев общества, сословий - значит, мода - явление **классовое**.

Одежда - предмет первой необходимости, ее производством заняты различные отрасли промышленности, а продажей - огромная сеть магазинов. Таким образом, мода — явление **экономическое**.

Мода как искусство создания костюма, наряду с другими видами искусства, безусловно, есть явление **эстетическое**, часть художественной культуры отдельной страны, эпохи, человечества в целом.

Каждый человек воспринимает моду по-своему; это зависит от его возраста, воспитания, убеждений, культуры, характера, одним словом — от личности.

Мода для любого из нас есть часть внутреннего мира, явление психологическое; а отношение к ней, выбор - явление нравственное.

1.3. Композиция костюма

Она включает в себя целый ряд понятий. Латинское слово "composition" значит - составление, соединение, сочетание элементов одежды, объединенных в единое целое замыслом художника — модельера.

Процесс создания композиции модели и выполнение ее в материале называется **творческим моделированием**.

При разработке новой модели одежды художник - модельер учитывает ее назначение, возраст и занятие человека, которому она предназначена, пропорции и телосложение его фигуры; фактуру и структуру материала, его цвет, размеры рисунка; формы и пропорции одежды; гигиенические, экономические, эстетические и эксплуатационные требования, предъявляемые к ней, а также направление моды.

Силуэт - это плоскостное зрительное восприятие объемных форм одежды, четко ограниченных контурами. Силуэт характеризуется степенью прилегания изделия к фигуре по линии талии, высотой и шириной плеч, длиной и шириной изделия внизу.

Одним из важнейших элементов композиции одежды является пропорциональность.

Пропорции - это определенное соотношение частей (форм) модели между собой и с моделью в целом.

Пропорциональность фигуры человека зависит не только от правильно выбранных пропорций одежды, но и от прически, величины головного убора, высоты каблука обуви и т. д. Все это должен учитывать художник — модельер при разработке моделей одежды.

1.4. Цвет и зрительные иллюзии в одежде. Символика цветов

Сильное влияние на композицию одежды оказывает цвет и рисунок ткани. С помощью цвета можно зрительно увеличить или уменьшить рост и объем фигуры, скрыть недостатки телосложения, также изменить оттенок кожи, увеличить интенсивность цвета глаз, волос, лица. Цвет влияет на гигиенические свойства одежды и на работоспособность человека. Цвет воистину всемогущ. За долгую историю развития человека в культурной традиции сложились неосознаваемые соответствия между отдельными цветами и определенными символическими значениями. Гете писал: «Цвета действуют на душу, они могут вызывать чувства пробуждать эмоции и мысли, которые нас успокаивают или волнуют, они печалат или радуют. Цветом можно вылечить, цветом можно привести человека в угнетенное состояние».

Психологическое воздействие цветов:

- 1.** стимулирующие (теплые) цвета, способствующие возбуждению и действующие как раздражители: красный, желтый, оранжевый.
- 2.** дезинтегрирующие (холодные) цвета, приглушающие раздражение: фиолетовый, синий, светло-синий, сине-зеленый.
- 3.** статичные цвета, способные уравновесить успокоить, отвлечь от других возбуждающих цветов: чисто-зеленый, оливковый, желто-зеленый, пурпурный.
- 4.** темные теплые цвета (коричневый), стабилизирующие раздражение, действующие вяло, инертно: охра, коричневый, темно-коричневый.
- 5.** цвета глухих тонов, которые не вызывают раздражение: серый, белый, черный.
- 6.** холодные темные цвета, изолирующие и подавляющие раздражение: темно-серый, черно-синий, темно-зелено-синий.
- 7.** пастельные тона, приглушающие чистые цвета: лиловый, серовато-голубой, зеленый, нежно-розовый, производящий впечатление некоторой таинственности. Стимулирующие (темные) цвета, способствующие возбуждению.

При создании модели художник-модельер учитывает не только закономерности цветовых сочетаний, но и рисунок ткани, за счет которого могут создаваться зрительные иллюзии. Зрительные иллюзии — это искаженное восприятие глазом действительности. Зная законы зрительных иллюзий, можно зрительно изменить фигуру человека: уменьшить или увеличить, расширить или сузить, скрыть какие-то недостатки

1.5 Гармония цвета

Необходимое условие красоты одежды – это гармония цвета в ней, т.е. согласованность, стройность в сочетании цветов.

Для создания цветовой гармонии костюма важно не только знать, как сочетаются цвета, различать сочетаемые и не сочетаемые цвета, но и уметь скомпоновать детали одежды по цвету и цветовым пропорциям в единое целое.

Гармоничное цветовое решение костюма зависит не только от сочетания цветов, но и от того, в каком количестве взяты эти цвета, какова фактура ткани. Однако рекомендуемые сочетания цветов нельзя воспринимать как обязательные. Иногда неожиданные сочетания создают очень приятное впечатление.

Человек, желающий подчеркнуть свою индивидуальность, выбирает цвета, которые гармонируют с цветом его кожи, волос, глаз. Цвет глаз может быть подчеркнут одеждой более светлых или темных тонов того же цвета.

Фигура также влияет на выбор цвета. Полные девушки, как и слишком худые, непропорционального телосложения или очень маленького роста должны уделять особое внимание выбору цвета. Теплые и светлые цвета зрительно увеличивают фигуру, холодные и темные – уменьшают. Яркие цвета, особенно теплые, подчеркивают размеры тела. Темные цвета поглощают свет, и фигура кажется стройнее. Используя различные сочетания цветов в одежде, можно скрыть отдельные недостатки фигуры.

В качестве примера ниже приведены цвета одежды, рекомендуемые различными типами людей.

Брюнетам подходят в основном теплые цвета. Они могут носить одежду ярких цветов, не опасаясь, что эти цвета будут подавлять их внешность. Светлые цвета при этом должны быть теплыми, не очень бледными.

Брюнетам с красноватым оттенком лица подходят черные и темные цвета, а также теплые.

Брюнеты с оливковым цветом кожи могут заметить, что теплые цвета выявляют необычный цвет кожи; зеленый низкого и среднего тона делает оливковую кожу светлее, белее. Многим брюнетам подходят темно-красные, темно-коричневые и бежевые цвета.

Блондины более утонченную световую гамму внешности, чем брюнеты, и это должно быть подчеркнуто цветом одежды. Холодные постельные тона больше чем кому-либо идут блондинам. Темные тона составляют приятные контраст со светлыми волосами, и они кажутся еще светлее. Наиболее подходящие для них цвета: синие, зеленые, фиолетовые, черный и белый – также хороши.

Рыжеволосым к лицу все тона и комбинации коричневого цвета. Они с успехом могут носить одноцветный костюм в коричневых и бежевых тонах, не опасаясь казаться блеклыми, как блондинки или некоторые брюнетки в этом случае. Если рыжие волосы дополняются бледной кожей и голубыми глазами, хорошо подойдут сочетания темных цветов с холодными.

Коричневые волосы, среднего тона кожа и серые или голубые глаза – такова цветовая гамма индивидуальной окраски большинства людей. Таким людям подходят теплые цвета, но холодные – предпочтительнее, т.к. они лучше гармонируют с цветом глаз, кожи и контрастны цвету волос.

Средне-коричневые волосы, средней смуглости кожа, карие или ореховые глаза составляют другой тип внешности, сходный с первым. Возможно, теплые цвета будут лучше других подходить им, а желтый будет идти больше, чем другого типа.

Светлая кожа, серые, зеленые или голубые глаза и темные волосы, иногда черные, составляют иной тип внешности. Здесь подходят как теплые, так и холодные цвета. Контрасты черного с белым или резкие контрасты цветовых тонов очень хороши для этого типа людей.

Темные волосы и голубые, серые или зеленые глаза – это следующее промежуточное сочетание. Таким людям подходят яркие тона теплых и холодных цветов. Черный цвет обычно к лицу, а белый подчеркивает темный цвет кожи.

Блондинкам с карими глазами и светлой кожей к лицу теплые тона, которые не идут голубоглазым блондинкам.

Светло-русые волосы, голубые, серые или зеленые глаза и очень темная кожа – второй средний тип блондинок. Им холодных цветов таким людям больше всего идет приглушенный средне-зеленый цвет, из теплых – темно-розовый и темно-красный .

II. Обоснование возникшей проблемы и потребности

У меня появилось большое желание обновить свой гардероб. Как я могу это сделать? Можно купить, но это дорого и неинтересно. Лучше всего сшить, потому что я уже многое умею делать сама. На уроках технологии мы научились конструировать, моделировать поясные, плечевые швейные изделия, работать с журналами мод. Мне будет интересно увидеть результат своего труда, порадовать родителей и удивить друзей.

Пошив одежды - одно из древнейших ремесел, ему учили с детства. Каждая девушка должна была приготовить приданое своими руками, и не только сшить, но и суметь украсить.

Шить своими руками - это творческий процесс, неповторимое ощущение внутренней свободы от возможности сшить себе любую задуманную модель, проявить свою индивидуальность в одежде и воплотить свои идеи в реальные, конкретные дела.

Для того чтобы выполнить швейные изделия качественно, эстетично, на высоком современном уровне, необходимо иметь определенные знания, умения, навыки в технологии обработки женской одежды, изготовления выкроек, в умении шить на швейной машине, разбираться в назначении тканей.

Дизайн – вид деятельности по проектированию предметного мира. В наше время каждый из нас предъявляет к современной одежде всё более высокие требования, хочет, чтобы она отличалась подлинной красотой и высокой степенью удобства, и дизайн является методом, обеспечивающим качество производимой продукции.

Создавая одежду, следует исходить из определенных требований к ней – **гигиенических, эксплуатационных, эстетических и экономических.**

2.1. Требования, предъявляемые к одежде:

Гигиенические требования заключаются в том, что одежда должна обеспечивать нормальную жизнедеятельность организма человека (кожное дыхание, выделение водяных паров) и предохранять тело человека от внешних воздействий.

Одежда создает вокруг человека микроклимат. Для того, чтобы создать определенный микроклимат, одежда должна обладать теплозащитными свойствами, газо- и воздухопроницаемостью, гигроскопичностью.

Обеспечение определенных гигиенических требований зависит от свойств материала, из которого изготовлена одежда, от формы и конструкции одежды.

Эксплуатационные требования к одежде заключаются в том, что она должна быть удобной в носке, достаточно прочной и износоустойчивой. Чтобы одежду было удобно носить, ее размеры, расположение отдельных узлов и деталей должны соответствовать фигуре. Изделие должно быть надежным, т.е. не разрушаться под воздействием кратковременных напряжений, например под действием растягивающих усилий.

Износоустойчивость и надежность изделия зависят от покроя, конструкции изделия, свойств ткани, качества обработки, условий носки.

Эстетические требования, предъявляемые к одежде, состоят в том, что она должна быть красивой, современной, высокохудожественной. Она должна соответствовать хорошему вкусу и одновременно воспитывать этот вкус. При создании одежды нужно учитывать возраст, особенности телосложения и другие особенности внешности человека. Учет этих требований дает возможность создавать выразительную, красивую, изящную одежду, преображающую внешний облик человека.

Экономические требования заключаются в том, что одежда должна быть недорогой и доступной. Экономичность модели во многом определяется конструкцией, т.к. от конструкции изделия зависит расход ткани, а в себестоимости изделия стоимость материала составляет 85-90 %.

Мои изделия будут соответствовать всем этим вышеперечисленным требованиям. Я буду чувствовать себя в них уверенно, комфортно и буду с гордостью носить изделия, сшитые своими руками.

2.2. Определение конкретной цели и задачи

Проектирование и изготовление любого изделия должно быть направлено на удовлетворение потребностей людей. Нет смысла создавать то, что никому не нужно. Итак, поэтому мой первый шаг – осознание нужд и проблем. Следующий шаг – исследование и развитие идеи.

Богатейшей кладовой (*и в плане форм, и в плане конструкций*) для создания современного костюма является исторический костюм, складывавшийся и утверждавшийся веками. В связи с этим, для художника-проектировщика одежды необходимо изучение эстетики форм и конструкции костюма в историческом аспекте, под определённым, специфическим углом зрения. Необходимо найти как можно больше информации по своей тематике. Интересующие мне материалы можно будет найти в библиотеке, в музее, в имеющихся книгах, периодике, Интернете. Также можно пообщаться с людьми, сведущими в этом вопросе. Необходимо оценить имеющиеся материалы, подумать о внешнем виде изделия.

Поиск альтернативных вариантов необходим. Любая проблема может иметь множество вариантов решения. Любую идею надо оценить с определённой позиции: экономия материала, оригинальность решения, технологичность выполнения, экономическая выгода – и выбрать оптимальный вариант. Затем идея прорабатывается до такой степени, чтобы можно было задуманное изделие изготовить. Когда идея созрела, мне нетрудно было определиться с темой проекта; выявить основные параметры и ограничения.

2.3. Выявление основных параметров и ограничений

- моё модное изделие должно быть красивым и отвечать современным направлениям моды;

- необходимо продумать форму изделия: сложная она или простая, из каких частей состоит изделие. Рассмотрев альтернативные варианты конструкции, выбрать оптимальный ;

- конструкция изделия должна соответствовать выбранной модели;

- основа конструкции одежды должна хорошо сидеть на фигуре;

- возникшие дефекты должны быть устранены в процессе изготовления;

- изделие должно иметь низкую себестоимость, быть качественным и долговечным;

- со своими работами я хочу выступить на районной олимпиаде, поэтому нужно будет учесть требования к конкурсу (региональный компонент); использование элементов народно-прикладного творчества.

- поработать с литературой для изучения башкирского костюма и орнамента.

III. Башкирский костюм как неотъемлемая часть материальной культуры народа

История любого народа разворачивается в неповторимых естественно – географических и социально – экономических условиях. Это определяет национальное своеобразие культуры и искусства народа, его самобытность.

Одежда всегда была и остается неотъемлемой частью материальной культуры общества. Поэтому костюм, как часть одежды, следует рассматривать в неразрывной связи с историческим и экономическим развитием народа, с географической средой, религией, традиционными занятиями и т.д. Так, даже в самые разные эпохи внутри одной культуры, народности одевание людей было различным. По одежде можно было судить о роде занятий человека, его возрасте, семейном положении, национальной принадлежности.

Стиль, образ костюма складывались в ходе многовековой истории. В нем воплощались художественно - эстетические идеалы, миропонимание людей. Невозможно постичь духовный мир народа, не зная его истории.

В формировании башкирского народа и его культуры решающую роль сыграли кочевые тюркские и отчасти монгольские скотоводческие племена эпохи раннего средневековья, последовательно проникавшие на территорию Приуралья и Южного Урала, начиная с нашествия гуннов и заканчивая золотоордынским периодом. В состав башкир вошли также более древние аборигены края – местные оседлые финно - угорские племена. Тесное взаимодействие этих племен и народов продолжалось более тысячи лет, с конца I тысячелетия н.э. Отсюда черты сходства башкирского искусства с одной стороны, с искусством родственных тюрко – монгольских народов Сибири, с другой – с искусством финно – угорских племен Поволжья и Приуралья. Однако тюркский элемент в культуре башкирского народа все же является преобладающим. С присоединением в середине XVI в. башкир к России усилилось русское влияние на материальную культуру и искусство башкир.

Все эти факторы – географические условия, сложность этнической истории, территориально - племенные особенности в культуре и бытовом укладе - нашли отражение в богатстве и многообразии форм башкирского народного искусства.

Это резьба и роспись по дереву, тиснение на коже, ковроделие и художественное ткачество, ювелирное дело, вышивка и аппликация.

В башкирском народном костюме нашли отражение многие искусные умения: узорное тканье, вязание, вышивка, аппликация, составление украшений из кораллов, монет, ювелирное ремесло. Почти все эти умения наиболее полно и ярко проявились в таких видах башкирской народной одежды, как елян и кашмау. (см. в приложении 4)

Наши глаза привыкают к элементам этнографии народа: предметам домашнего обихода, мебели, утвари, одежде. Мы гордимся знаменитыми и талантливыми членами своего рода, домашними традициями и семейными реликвиями. Из поколения в поколение передаются ремесла, промыслы, родословные, легенды и т.д.

Каждый из нас гордится принадлежностью к своей нации, чувствует уникальность своего народа. Я считаю, что это и есть национальная гордость в самом высоком смысле этого слова.

Вышивка — один из наиболее распространенных видов народного искусства. Орнаментация народной вышивки уходит своими корнями в глубокую древность. В ней сохранились следы того времени, когда люди одухотворяли окружающую среду и, помещая на своей одежде и предметах быта изображения солнца, древа жизни, птиц и другие, верили, что они принесут в дом благополучие. В процессе исторического развития у каждого народа складывался определенный характер вышитого узора, своеобразные приемы технического выполнения, неповторимые колористические решения. Приемы вышивания, узоры, их цветовое воплощение совершенствовались из поколения в поколение. Как женщины многих народов, так и башкирские женщины обязаны были владеть искусством вышивания. Девушки украшали вышивкой свое приданое, а количество узора и яркость цвета зависели от назначения наряда и возраста женщины. В вышивке отражается направление моды, национальный колорит и одновременно подчеркивается индивидуальность человека.

Веками складывались традиции художественного осмысления текстильных форм в бытовой среде земледельческого и кочевого мира. В народе выработалось многообразие приемов исполнения вышивки: переплетения, сочетания, вариации различных швов. От них зависит характер вышитого узора во всем — начиная от структуры настила ниток, прорисовки и построения узора до его компоновки на поверхности изделия. Все перечисленные свойства в органическом единстве формируют художественно-стилистические особенности предметов национальной вышивки, по которым можно определить их принадлежность к эпохе, региону бытования, иногда к имени мастера. По характеру швов и, следовательно, по образно-пластическому решению узора можно выделить два характерных типа в традиционной вышивке башкир — счетные (строчевышивка) и свободные швы.

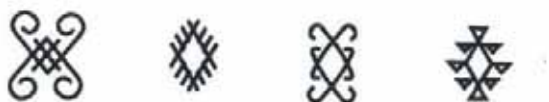
Вышивка является одним из видов традиционного декоративно-прикладного искусства башкир. Для башкирской вышивки характерны как свободные, так и счетные швы. Основным материалом для вышивки до середины XIX века служила домотканина, со 2-й половины XIX века — покупные хлопчатобумажные и шелковые ткани. Вышивали иглой или крючком, с пяльцами или без них. Разнообразие приемов вышивания у башкир соответствует богатству орнамента рисунка, цветовой гаммы, мотивов вышивки, их сочетаний и широкий ассортимент изделий.

3.1. Башкирский орнамент

Башкирским вышивальщицам было известно около двух десятков приемов узорного шитья. О распространении в башкирских аулах различных способов ручной орнаментации тканей в XIX веке писал Д.П. Никольский: «Как на одно из излюбленных занятий башкир можно указать на вышивание... вышивать должна уметь каждая башкирская девушка». Вышивка делается шерстью, шелком, бисером и т.п. Большая часть вышивок выполняется по полотну, по миткалю (полотенца, рубахи), по сукну.

Вышивали шаршау, подзоры, полотенца, скатерти, молитвенные коврики, салфетки для кумысных кадок. Нашивали вышитую ткань на чепраки, кошмы. Вышитыми узорами украшали свадебную и праздничную одежду. Ритуальными были свадебные кисеты, жениховские платки.

Наиболее характерным видом вышивки был тамбур, известный всем тюркским народам. В зависимости от особенностей исполнения тамбурного шитья, различались обычный петельный тамбур, двойной тамбур, или «косая сетка», когда одновременно с контурами заполнялось сеточкой внутреннее поле, а также ковровый шов. Обычный и двойной тамбур обычно сочетались. Так вышивались кисеты, мужская и женская суконная одежда, ленты для перетяжки постели, чепраки и другие вещи.

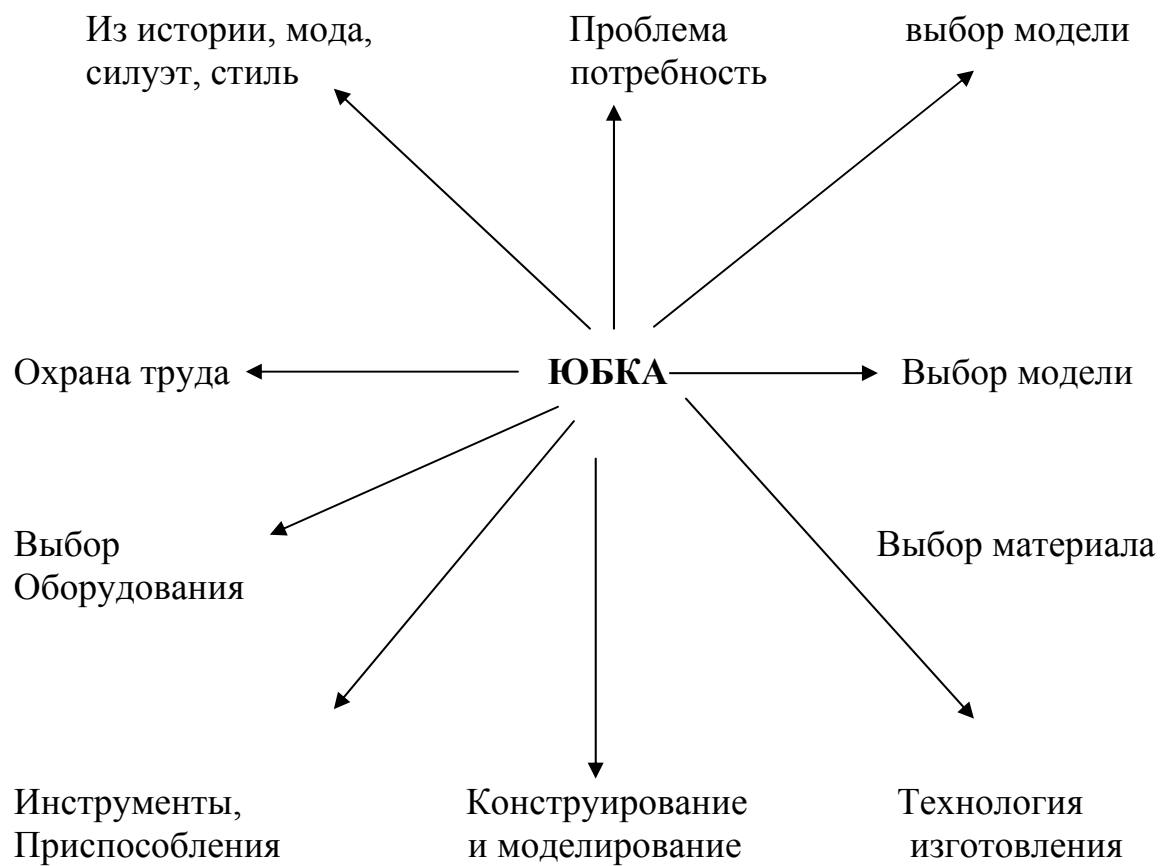


Двойной тамбур был неразрывно связан с кускарным орнаментом, иногда и вышивку называли кускарной — целый ряд элементов узора с одинарными и парными завитками, интегралами. Комбинации кускаров создавали вихревые розетки, спирали с завитками, сердцеподобные фигуры. Особо ярко кускарная вышивка представлена в орнаментации свадебных кисетов.

Поверхность кускарной фигуры, расположенной в центре, заполнялась шерстяными (реже шелковыми) нитками красного, зеленого, желтого цветов. Фоном было черное, красное или белое сукно. Обычным тамбуром мастерицы вышивали растительные узоры на белых, красных, розовых и голубых тканях — на полотенцах, салфетках, скатертях, молитвенных ковриках, занавесках для матицы и стен, женских платьях, фартуках и мужских рубахах выполнялись однотонные или многоцветные орнаменты. В композицию включались линейные и розеточные узоры. Стилизация узоров зависела от местных традиций. Концы вышитых полотенец и край коротких занавесок украшали белым или цветным кружевом собственного плетения.

Из всех женских ремесел вышивка оказалась наиболее приспособленной к современным условиям. Появились новые материалы, расширились технические возможности рукоделия, но до сих пор сохранилась художественная основа старого вышивального искусства — традиционный колорит и выработанный веками орнаментальный строй. (см в приложениях 5-6)

IV. Планирование процесса изготовления юбки



4.1. Прошлое юбки

В средние века юбка представляла собой присборенное у горла и подпоясанное в талии одеяние длиной до колен. Носили ее как мужчины, так и женщины. Начиная с XV в. женская готическая юбка разделилась на лиф и собственно юбку в современном понимании. Следуя капризам моды, она претерпела определенные изменения. Покрой ее отражался на манере движения женщин. Так, принятая в XV в. юбка с длинным шлейфом заставляла женщин отклонять при ходьбе торс, выставляя живот.

В XVI в. состоятельные женщины одевались в массивные, тяжеловесные одежды, которые шили из сукна, дорогих парчовых и бархатных тканей. На бедра надевали кринолин - каркас из нескольких уменьшающихся в диаметре металлических кругов, висящих на кожаных ремнях, что сообщало юбке неподвижность и коническую форму. В последней трети этого столетия появляются фижмы, плоским колесом опоясывающие талию. Достигалось это надеванием стеганого валика под юбку и собранной из ткани платья фрезой, располагающейся на талии. В XVII в. Женщины носят вертюгадены - особого рода «бочарные» обручи вокруг талии. Темные ткани верха контрастируют с зелеными и красными нижними юбками, выглядывавшими из-под подогнутой верхней. В XVIII в. появляются преимущественно гладкие юбки с большим количеством украшений: оборок, цветочных гирлянд, кружев, драпировок.

До 40-х гг. XIX в. юбка кроится из 3 или 5 полотнищ, натягивается спереди и слегка присборивается на боках. Боковые швы скашиваются и уходят на спину. Стан заключен в узкий корсет и как стебель опускается на чашечку цветка юбки. В середине XIX в. появляются юбки с кринолинами, украшаются воланами, зубчиками, расшивками тесьмой, галуном, кружевом, узорными лентами, бархатными отделками.

Во второй его половине на смену кринолину приходит нижняя юбка с оборками подушка - турнюр. На последней драпируется собранная мешком и положенная в несколько слоев ткань. В конце прошлого столетия женщины затягиваются в корсет до бедер, а стан плавно переходит сзади в драпированный трен, напоминавший русалочий хвост, поэтому часть юбки лежит на полу. В начале XX в. с появлением силуэта «модерн» юбка кроится расклешенная сзади с удлиненным передом. Для создания такой формы необходим правильно выполненный корсет.

В 20-х гг. в моду вошли юбки, расширяющиеся от бедер, а длина их заметно сокращается. Десятилетия спустя появились юбки из одного полотнища, застегивающиеся на левом боку сверху до низу на большие пуговицы.

Такие юбки носили женщины всех возрастов. Длина юбок доходила до щиколотки. В 40-е гг. юбки снова поднимаются до колена.

В наши дни характерны разнообразные формы юбок: прямые, расширенные к низу, широкие, узкие, в складку, в сборку, из клиньев, короткие и длинные юбки- брюки, юбки на бретелях, юбки на кокетках и др.

4.2. Юбка в башкирском национальном костюме

В одежде башкирских женщин юбка не являлась самостоятельным видом одежды, но зато была непременной составляющей любого платья.

По покрою эта юбка представляет собой прямоугольник соборенный по линии талии. Важной особенностью юбок было то, что они отделялись оборками. Эти оборки отделялись яркими разноцветными лентами.

Например если зелёная юбка, то розовые ленточки. А если розовая юбка то зелёные ленты. А если жёлтая юбка, то например чёрные ленточки или орнаменты.

Количество оборок указывало на возраст: чем старше, тем меньше оборок.

Башкирки считали, что оборки, окантованные разноцветными ленточками отпугивают злых духов от человека.

Аппликация была характерна для восточных районов Башкортостана, где сохранились древние культурные традиции. Более сложные аппликационные узоры представлены на платьях и передниках зауральских башкир.

В прошлом каждая женщина в той или иной мере обладала мастерством, искусством изготовления одежды. Искусство безымянных мастеров передавалось из поколения в поколение. В башкирском национальном костюме нашли применение разнообразные материалы и приёмы: узорное ткачество, вышивка, аппликация, ювелирное мастерство, вышивки из кораллов, бисера и серебра, тиснение по коже. У башкир кроме повседневного и обрядового существовало несколько видов национальной одежды исключительно обрядового назначения. Праздничный костюм по форме, по покрою почти полностью повторял будничный. В состоятельных семьях и повседневная одежда выглядела довольно нарядно.



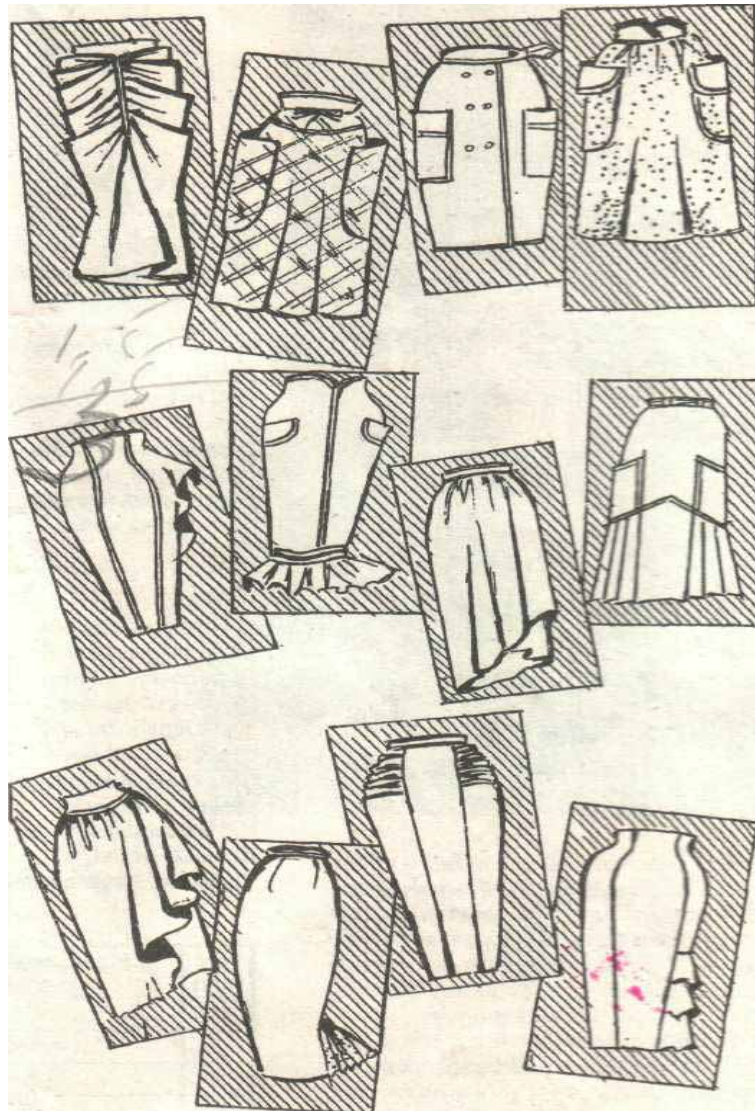
4.3. Предварительные зарисовки

Создание костюма – это постоянный поиск разнообразных форм и конструкций одежды.

В соответствии с заданием, темой я собрала, необходимые сведения, изучила, проанализировала существующие образцы, ознакомилась с журналами мод, сделала зарисовки и копии с различных первоисточников.

Предварительные зарисовки – это этап накопления информации, сбора, изучения и анализа материалов, способствующих творческому раскрытию темы и возникновению авторских замыслов.

Эскиз – это плоскостное изображение, воплощение на бумаге или любом другом материале первоначальных идей, замыслов художника. Суть эскиза – построение художественного образа, основные усилия художника направлены на усиление остроты характера, силуэта, необычности движения, усиление цветового и фактурного звучания. В эскизах разрабатывается коллекция моделей – идей.



4.4. Выбор изделия

Я решила изготовить несколько моделей юбок.

Модель №1. Юбка с односторонними складками по переднему и заднему полотнищ. Юбка декорирована фигурными кокетками. Главное украшение этой юбки - односторонние складки. Они расходятся только от уровня бедер и тем самым придают силуэту желанную стройность. Непринужденный покрой плюс утонченно-благородный материал - эта модная формула превращает скромную юбку в хит сезона.

Модель №2.

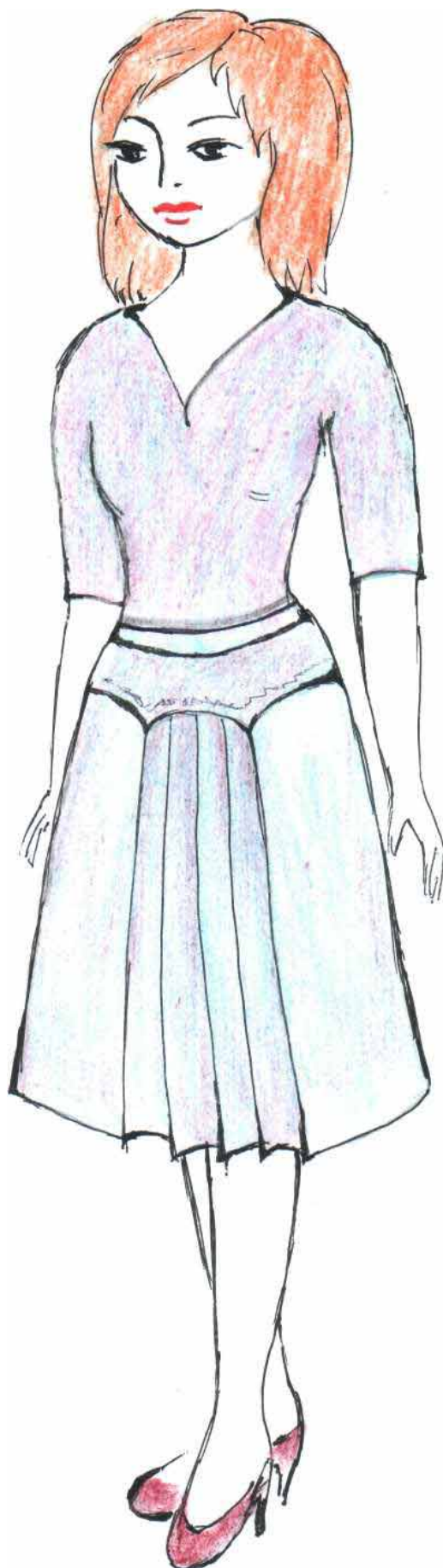
Прямая классическая юбка. Заднее полотнище выполнено клиньями. Центром внимания здесь является заднее полотнище, на нём как бы ставится основной акцент. Это делает юбку необычной, придаёт её артистичность.

Модель №3.

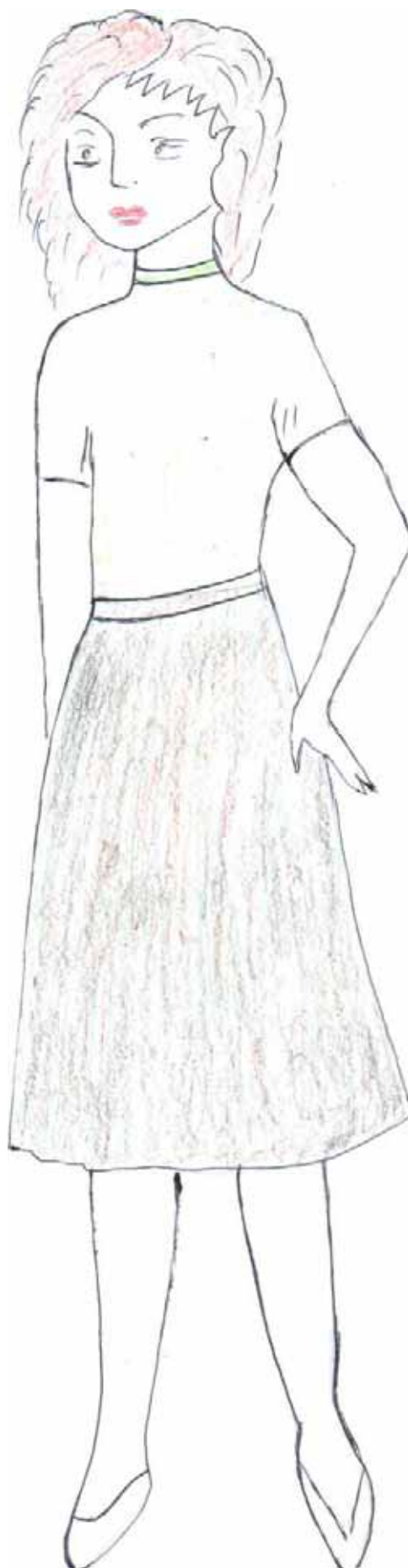
Клиньевая юбка. Она красиво облегает фигуру и полностью гармонирует с моим типом внешности.

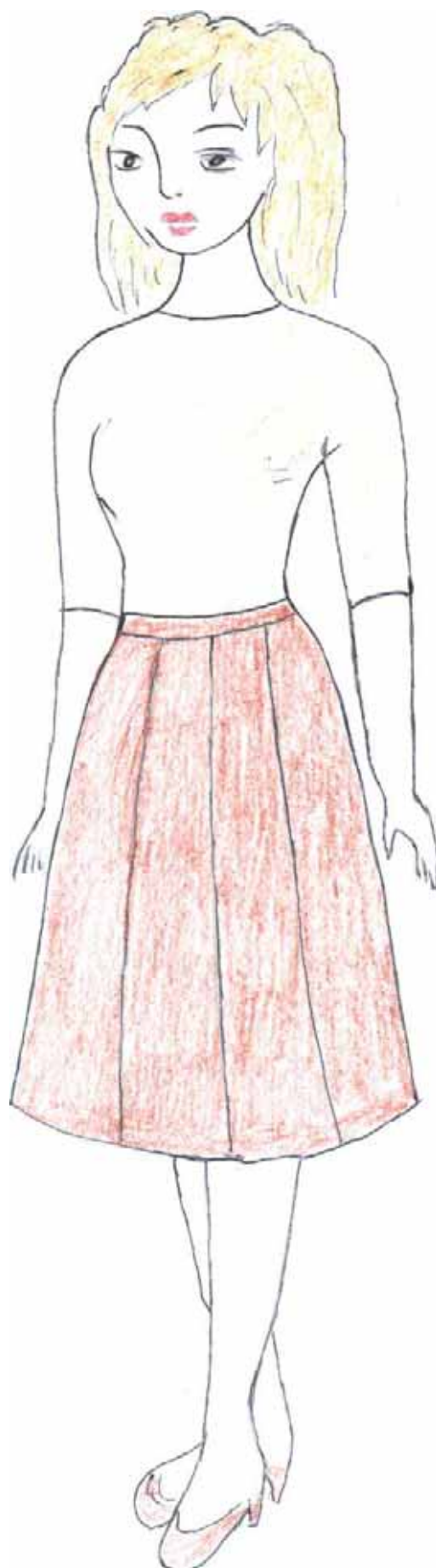
Модель №4. Красная юбка. Линия низа декорирована отделочной узкой оборкой. Переднее полотнище юбки оформлена аппликацией. Юбка получилась ультрамодной и одновременно выполнено в этно стиле.

Комбинируя все эти юбки я имею возможность всегда быть одета по-новому. Юбки на все случаи жизни. Их можно использовать как повседневный вариант, сочетая с кофтами, блузками или свитерами.



Модель 2





Модель 4



4.6. Выбор ткани

Моя коллекция юбок – выполнена из костюмных смешанных синтетических тканей. В этом сезоне ткани призваны подчёркивать женственность, с лёгким налётом романтики. В отличие, от прошлых сезонов, присутствует ненавязчивый блеск, скорее достигаемый гляцевый выделкой, иногда включением металлических нитей или люрекса. Наступает время воздушных силуэтов и соответственно, лёгких материалов.

При выборе материала необходимо учитывать структуру материала и его технологические свойства, то есть способность к формообразованию в процессе влажно- тепловой обработки. Я выбрала эти ткани, так как они обладают хорошими гигиеническими, технологическими, физико-механическими свойствами

При пошиве одежды очень важно правильно подобрать ткань по цвету и фактуре в соответствии с фасоном изделия, типом фигуры, образом жизни и конкретными ситуациями. Собираясь приобрести ткань, прежде определитесь с выбором фасона. Для верхней одежды предпочтительнее ткани плотные или со специальной пропиткой, делающей ткань непромокаемой. Для платьев и костюмов выбирают легкие хлопчатобумажные или шерстяные ткани и материалы с добавлением искусственных волокон.

Приобретая ткань, необходимо определить ее состав, который обычно указывается на ярлычке или этикетке. От состава ткани зависит, будет ли изделие «дышать», а также выбор режима ВТО, стирки и чистки.

ХБ ткани имеют наибольшее распространение в ассортименте тканей платьевого и бельевого назначения. Они отличаются высокой гигиеничностью, хорошо стираются и гладятся.

Льняные ткани немного грубее по внешнему виду, чем х/б ткани, но не менее гигиеничны, прочны, износостойки, отлично стираются и гладятся.

Шелковые ткани традиционно используются в основном для пошива нарядных женских платьев и блузок. Отличаются хорошими гигиеническими свойствами, достаточной прочностью и износостойкостью. Имеют красивый блеск.

Шерстяные ткани вырабатываются из шерсти различных животных, в основном овец. Это гигиеничные и очень практичные ткани самого разнообразного внешнего вида. Шерстяные ткани хорошо сохраняют тепло.

Вискозные ткани совмещают свойства шелковых и х/б тканей, но отличаются невысокой прочностью, дают усадку.

При выборе ткани важно знать, для какого изделия предназначается тот или иной материал и какой будет фасон платья. Большую роль при выборе ткани играют возраст и фигура, а также назначение одежды.

Пластика, эластичность и мягкость струящихся материй подчёркивают линии тела, гибкость и лёгкость тканей являются важными характеристиками гарантирующими свободу движений.
(см. в приложении)

Стр. 22 см. в приложении

Дублирование деталей. Прокладочные материалы

Прокладочные материалы выполняют в одежде очень важную функцию. Это дополнительный слой материала, который прикрепляется с изнаночной стороны ткани и сохраняет форму воротника, манжет, пояса, бортов и других деталей кроя. Места, укрепленные прокладкой, не теряют формы после долгой носки и многократной стирки.

Прокладочные материалы бывают тканые и нетканые. У тканых прокладок различают направление по долевой нити, поэтому детали, выкраиваемые из тканой прокладки, располагают с учетом направления долевой нити. Нетканые прокладки представляют собой прессованную смесь волокон, поэтому детали, выкраиваемые из этой прокладки, располагают в любом направлении.

Тканые и нетканые прокладки могут быть клеевыми и неклеевыми. Неклеевые прокладки пришивают машинной или ручной строчкой, поэтому на работу с ними уходит больше времени, чем с клеевыми прокладками. Клеевая прокладка имеет с одной стороны специальное сухое покрытие из клейкой массы, которая под воздействием давления и температуры утюга расплавляется и приклеивает прокладку к ткани.

Прокладки бывают разной плотности и толщины: от прозрачных до очень плотных. Их выпускают белого, серового, бежевого и черного цветов. Прокладки разделяют на мягкие и жесткие. В зависимости от того, какого эффекта хотят достичь, выбирают прокладку.

Как присоединить к детали клеевую прокладку

Клеевую прокладку накладывают клеевой стороной на изнаночную сторону детали, накладывают поверх прокладки проутюжильник (чтобы не испортить нижнюю поверхность утюга). Утюг прижимают с некоторым усилием в течение рекомендуемого времени (указанного в инструкции к прокладке)— как правило, 10—15 секунд. Утюг переставляют от одного участка к другому, а не скользят им по поверхности материала, следя за тем, чтобы приклеенные участки перекрывали друг друга. Под прокладкой не должно оставаться пузырьков воздуха или не приклеенных участков. После этого детали нужно дать возможность остыть в течение 20 минут, чтобы избежать ее деформации.

4.7. Оборудование швейного уголка

Чтобы заниматься шитьем с удовольствием, необходимо выбрать для этого специальное место и разместить там все необходимые принадлежности. Оборудовав в квартире швейный уголок, можно значительно упростить процесс шитья. В таком месте помещают швейную машину и все необходимые инструменты и принадлежности. Желательно рядом разместить стол для конструирования выкроек и раскроя материалов, выделить место для ручных работ и глажения.

Все мелкие швейные принадлежности (иголки, булавки, пуговиц, мел и т.д.) желательно хранить в одном месте вблизи рабочего стола. Для этой цели больше всего подходит специальная полка или тумба.

Обустроявая швейный уголок, необходимо помнить, что основной критерий – удобство. В идеале, оборудовать швейный уголок нужно так, чтобы в нем находилось все, что вам может потребоваться во время шитья: от иголки до гладильной доски.

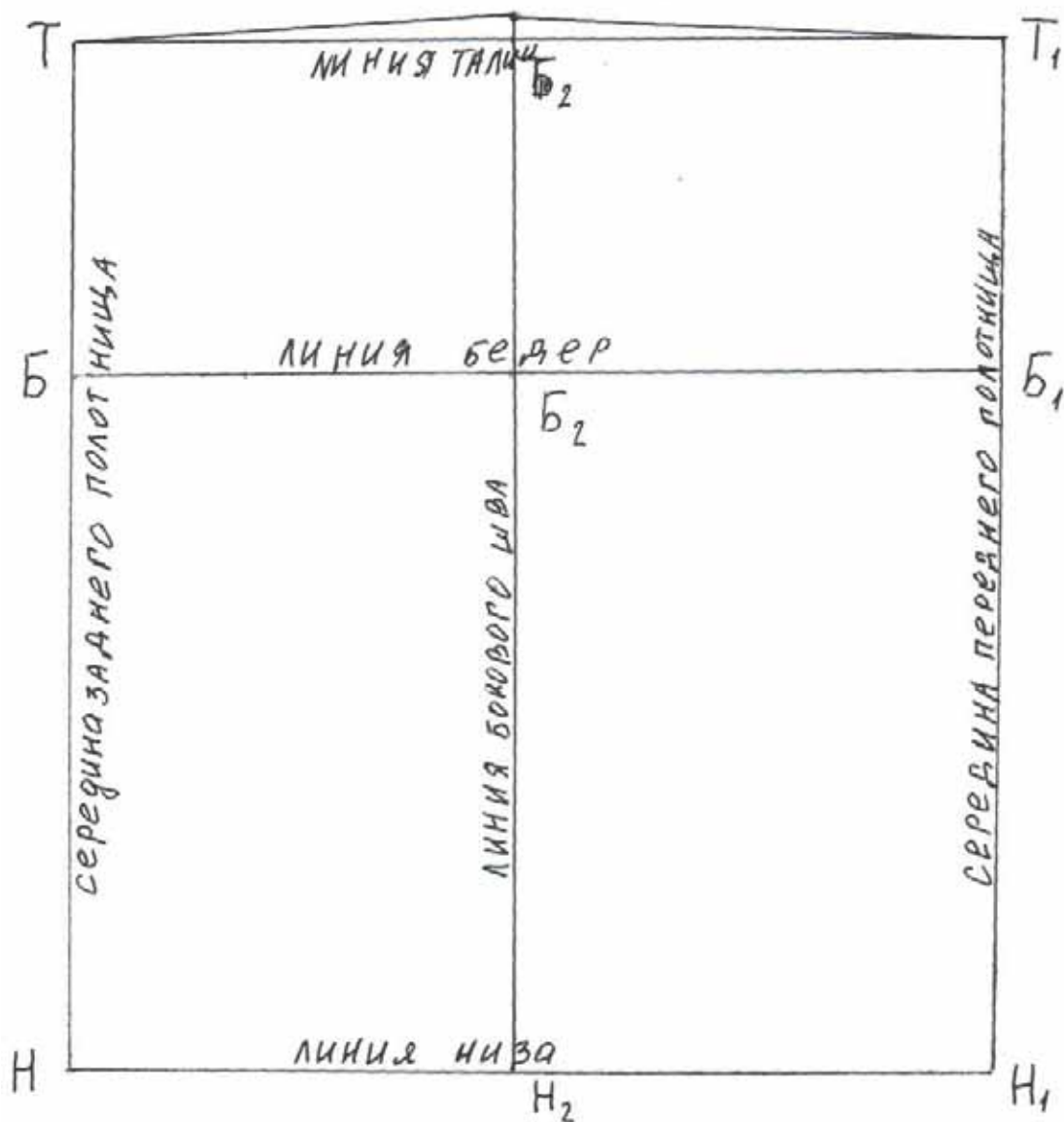
После раскроя ткани выкройки аккуратно складывают и убирают. Их удобно хранить в конвертах, на которых можно написать название модели и количество деталей. Конверты с выкройками складывают в большую коробку или папку.

4.8. Выбор оборудования, инструментов и приспособлений

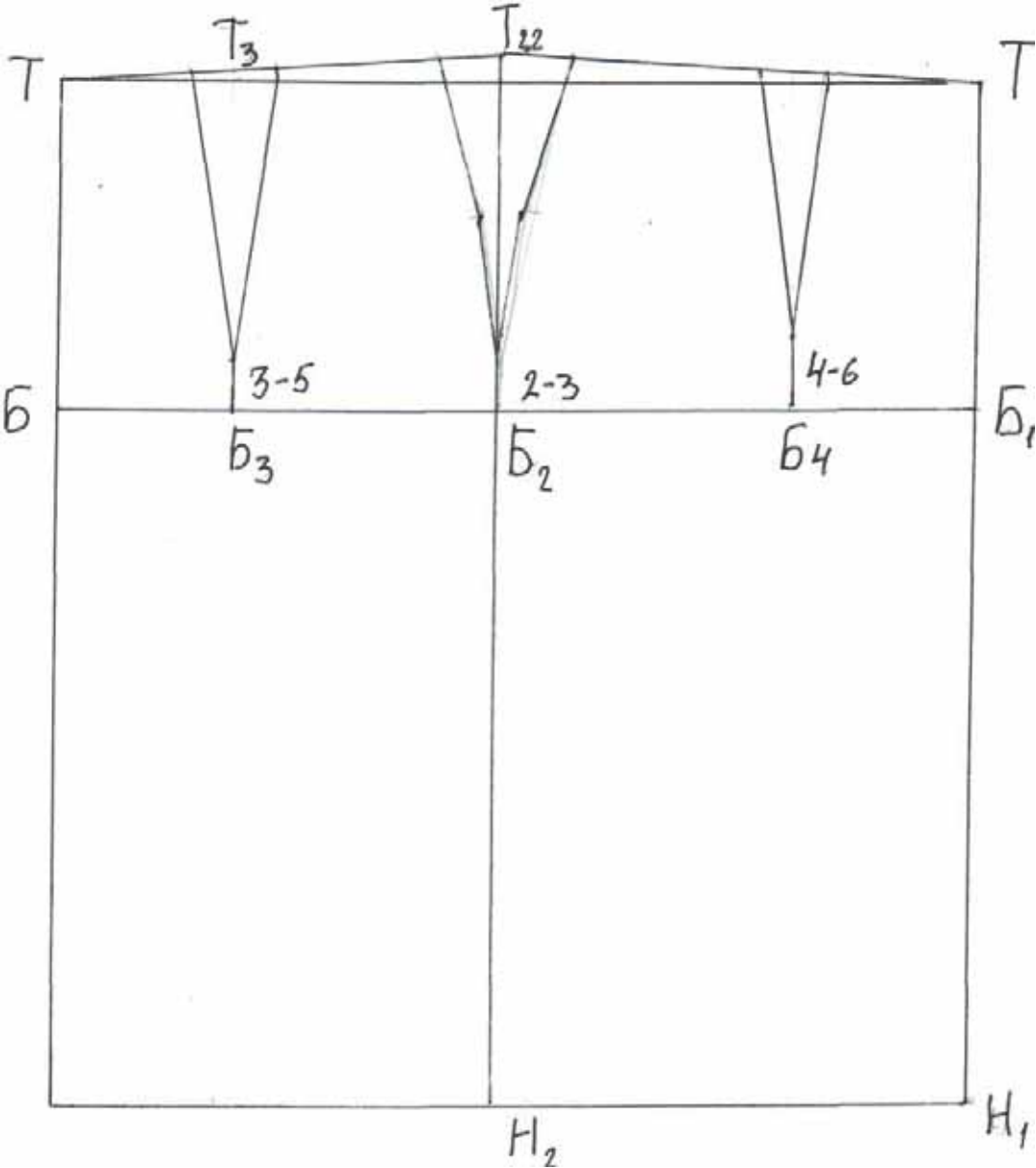
- 1.** электрическая бытовая швейная машина "Чайка".
- 2.** гладильная доска, утюг.
- 3.** ручная игла №3.
- 4.** булавки, ножницы, наперсток.
- 5.** нитки хлопчатобумажные №50 - для машинных работ, №60 – шёлковые для отделочных работ.
- 6.** сантиметровая лента, лекала, линейка, портновский мел.
- 7.** журналы мод
- 8.** обметочная машина 51-А класса .

V. Конструирование

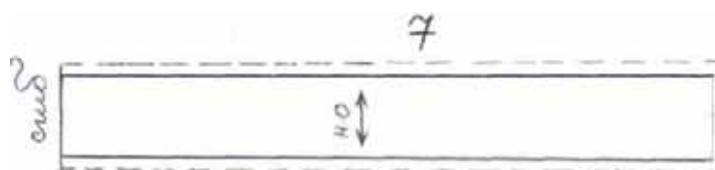
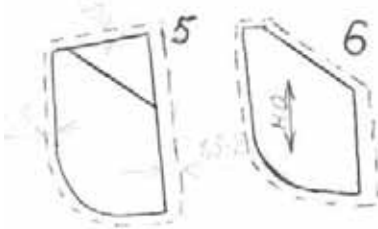
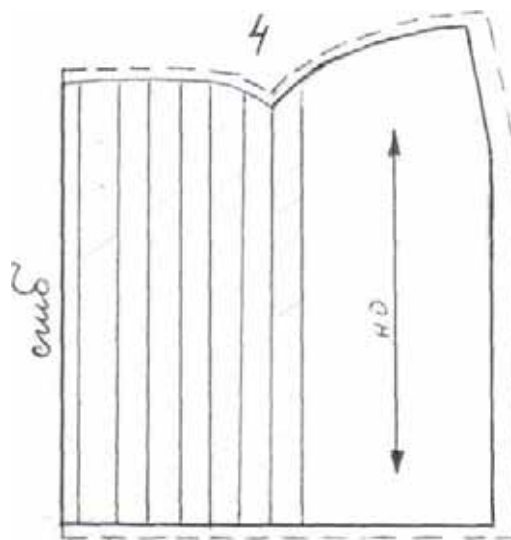
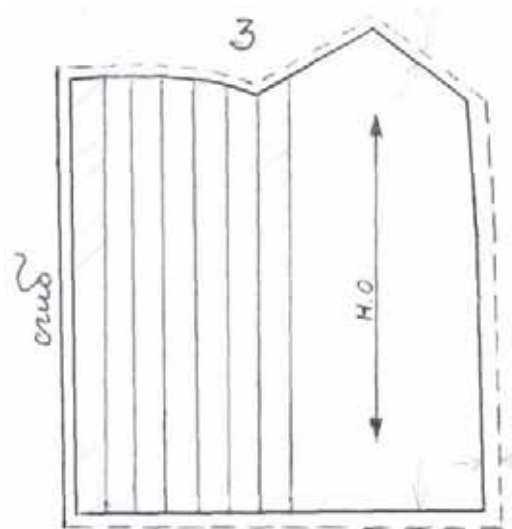
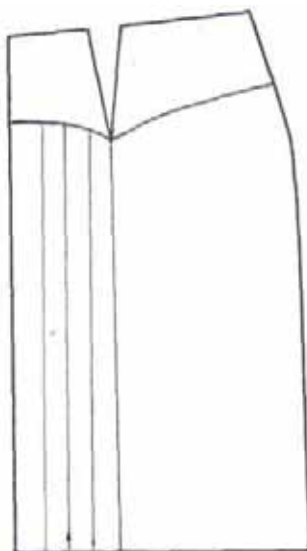
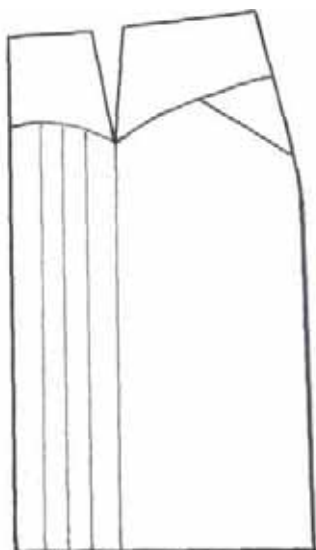
5.1. Сетка чертежа с указанием названий линий



ЮБКИ



Моделирование юбок (модель №1)



Детали кроя (к модели №1).

1-кокетка для переднего полотнища юбки (1 деталь).

2-кокетка для заднего полотнища юбки (1 деталь).

5-нижняя часть переднего полотнища юбки (1 деталь).

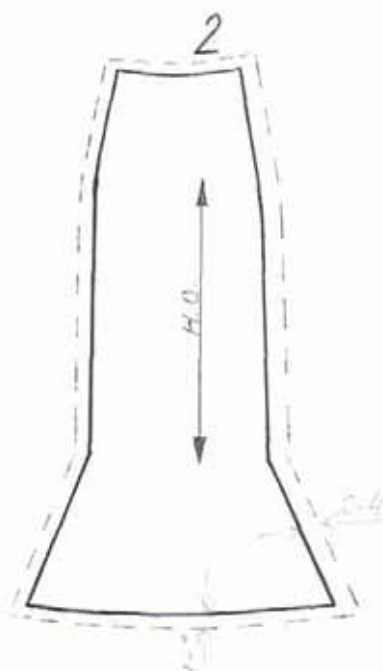
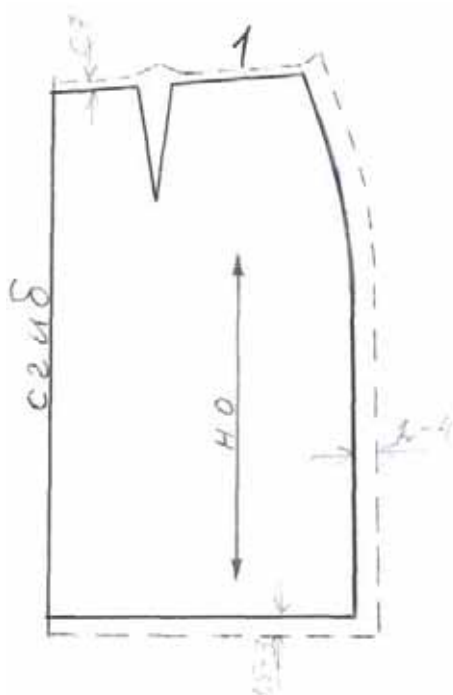
4-нижняя часть заднего полотнища юбки (1 деталь).

5-мешковина с боковой частью переднего полотнища юбки (2 детали).

6-мешковина (2 детали).

7-притачной пояс (1 деталь).

Модель №2



Детали кроя (к модели №2).

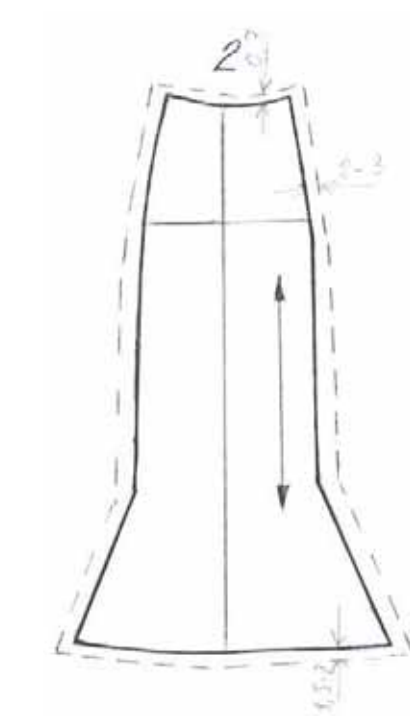
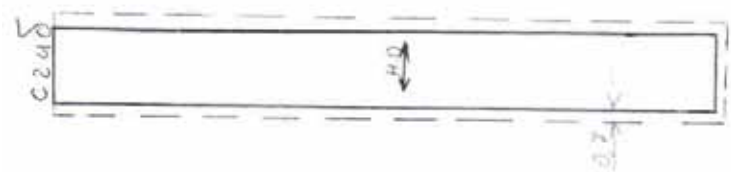
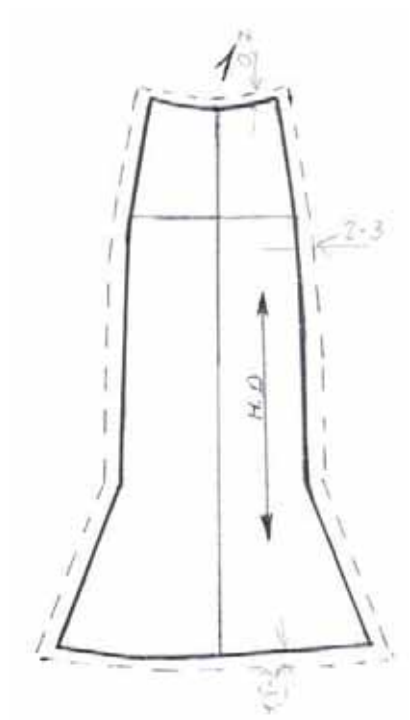
/-переднее полотнище юбки (1 деталь).

2-клин для обработки заднего полотнища юбки (4 детали).

5-притачной пояс (1 деталь).

Модель 3

3

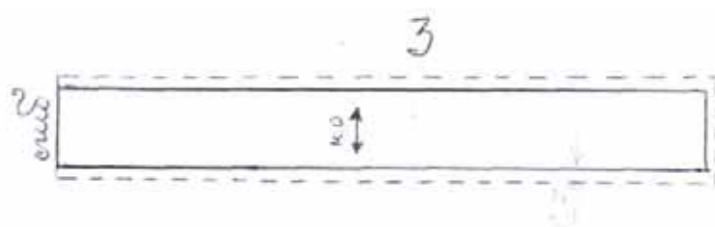
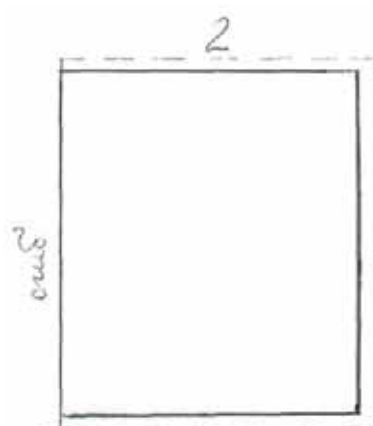
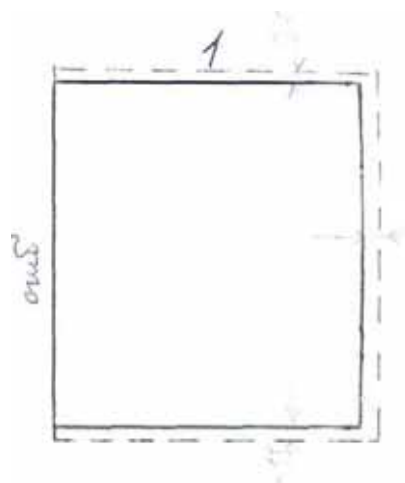
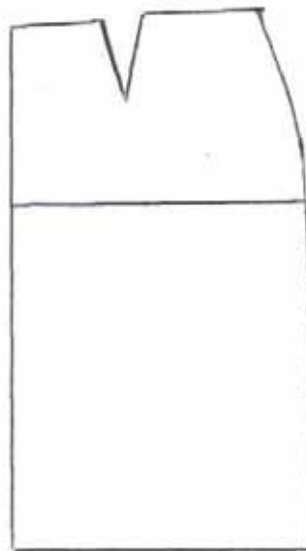
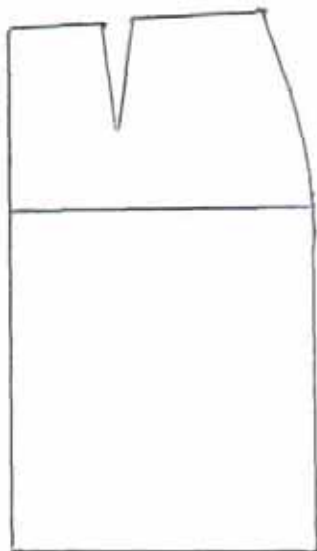


Детали кроя (к модели №3).

2-клин для обработки переднего полотнища юбки (4 детали).

2-клин для обработки заднего полотнища юбки (4 детали).

3-притачной пояс (1 деталь).



Детали кроя (к модели №4).

1-переднее полотнище юбки.

2-заднее полотнище юбки.

5-подкройная обтачка.

6 - оборка.

VI. Последовательность выполнения работы

6.1. Подготовка ткани к раскрою

Ткань к раскрою необходимо должным образом подготовить. Ее нужно выгладить, выравнявая направление по долевой нити. Если кромка неровная и не ложится плоско, можно аккуратно надсечь ее ножницами через каждые 30см. Если отрез складывается неровно из-за перекосов нитей основы, ткань придется усадить или растянуть. Это сделать несложно. Достаточно просто наколоть отрез на доску для раскроя точно по намеченным продольным и поперечным линиям и обработать горячим утюгом. Обработывая ткань паром. Ее нужно слегка оттягивать перед носиком утюга по диагонали в обе стороны. Если направление по долевой таким образом не выравнивается, значит, ткань требует более радикальной обработки.

При увлажнении все ткани дают усадку по длине и несколько меньшую по ширине. Поэтому, чтобы предупредить деформацию одежды от влаги при носке или стирке, ткань перед раскроем увлажняют т.е. декатируют. Обработанная ткань при повторном увлажнении не дает усадки или садится незначительно. Но при подготовке ткани к раскрою следует учитывать, что некоторые материалы увлажнять нельзя. К таким тканям относятся некоторые виды крепа, бархат и другие.

Если работать приходится с хлопчатобумажной тканью, срезы сметывают, но, вместо того чтобы закатывать во влажную простыню, отрез смачивают и проглаживают горячим утюгом, одновременно выпрямляя нити основы.

6.2. Раскладка выкроек на ткани к раскрою

После того как выкройка проверена и, если нужно, изменена, можно приступать к раскрою изделия. Раскрой – это очень ответственная работа. Прежде всего, нужно подумать, как правильно и экономно расположить выкройку. Так как ткани имеют различную ширину и отличаются друг от друга по рисунку, в каждом отдельном случае выкройки нужно раскладывать по-разному. Ткани одинарные имеют ширину 70-90см, а двойные – до 150см. При раскрое одинарных тканей их кладут лицевой стороной вниз и только в редких случаях складывают пополам.

Раскрой лучше всего производить на большом столе, на котором можно ровно разложить весь материал. Кроить можно и на полу. Но лучше всего использовать специальную раскройную доску.

При раскрое материал должен иметь форму прямоугольника, складывают ее лицевыми сторонами внутрь, совмещая кромку с кромкой. Части выкройки накладывают точно по направлению продольных нитей. Отклонение возможно лишь в отдельных специальных случаях (например, при раскрое по косой линии).

Сначала на ткани раскладывают крупные детали: юбку, полочки, спинку, рукава; мелкие детали, такие как пояс, манжеты, воротник, карманы и так далее, располагают между ними. Перед раскроем нужно убедиться в отсутствии дефектов на ткани. Если дефект все же обнаружен, то это место следует пометить нитками другого цвета, а при раскрое оставить его неиспользованным.

При раскрое ворсовых тканей следует учитывать направление ворса. На шерстяных ворсовых тканях части выкройки нужно располагать так, чтобы ворс лежал сверху вниз.

На однотонных тканях или тканях с неопределенным рисунком выкройки можно раскладывать в разных направлениях. Если же рисунок расположен в одну сторону, то детали выкройки верхней частью раскладывают в одном направлении.

На полосатых или клетчатых тканях детали выкройки располагают в разных направлениях в соответствии с фасоном. При этом необходимо следить за тем, чтобы полосы или клетки совпадали по цвету и ширине и проходили точно по середине юбки и лифа.

Следует учесть, что выкройки деталей изделий обычно даются без припусков на швы. Размещая детали на ткани, следует учитывать эти припуски. Их величина зависит от вида ткани и способов обработки срезов. Если ткань легко осыпаящаяся, эти припуски необходимо увеличить.

Последовательность выполнения работы. (модель №1)

| Последовательность выполнения работы | виды работ | Оборудование, инструменты |
|---|--------------|---------------------------|
| I. подготовка ткани к раскрою | | |
| 1. определить группировку ткани по сложности раскроя и учесть требования по раскрою ткани. | ручная | мел, линейка |
| 2. осмотреть ткань и выявить дефекты на ткани. | ручная | мел |
| 3. прогладить ткань. | ручная | утюг |
| 4. настелить ткань для раскроя, сложив ее кромку с кромкой лицевыми сторонами внутрь. | ручная | |
| 5. разложить выкройки на ткань: | ручная | мел, линейка |
| а) следить за соответствием направлением долевых нитей с направлением указанных на выкройках. | | |
| б) обметить по контурам выкроек. | | |
| в) дать припуски на швы. | | |
| 6. раскрой изделия. | ручная | ножницы |
| II. подготовка деталей кроя к обработке. | | |
| 1. перенос меловых линий. | ручная | |
| 2. проложить контрольные линии. | ручная | мел, линейка |
| III. подготовка изделия к первой примерки. | | |
| 1. соединить переднее и заднее полотнище. | ручная | игла, нитки |
| 2. заметать линии низа. | ручная | игла, нитки |
| IV. первая примерка. | | |
| 1. примерку выполняют по правой стороне фигуры. | | |
| 2. уточняют баланс изделия на фигуре: | | |
| а) проверяют как изделие располагается по линии талии. | | |
| б) по линии бедер. | | |
| 3. в конце примерки уточняют длину изделия. | | |
| 4. устранение недочетов возникших во время время примерки. | | |
| 5. удаляем булавки и приступаем к машинной обработке. | | |
| V. подготовка изделия к основровке. | | |
| 1. обработка односторонних складок. ВТО | ВТР | утюг |
| 2. обработка карманов. ВТО | Машинная ВТР | игла, нитки, машина, утюг |

| | | |
|---|---------------|---------------------------|
| 3. Притачать кокетки. ВТО | Машинная, ВТР | Игла, нитки, Машина, утюг |
| VI. Осноровка изделия | ручная | Булавки, ножницы |
| VII. Обработка притачного пояса. Соединение пояса с юбкой. | Машинная | Игла, нитки, машина |
| VIII. Обработка нижнего среза изделия. | Машинная | Игла, нитки, машина |
| IX. Окончательная обработка изделия. | Машинная, | Машина, |
| 1. вымётывание петли | Ручная, | Иглы, нитки, |
| 2. пришивание пуговицы | ВТР | Фурнитура, |
| 3. наклеивание аппликации | | утюг |
| 4. окончательная ВТО | | |

VII. Экономические расчёты

(модель №1)

1. Ткань:

*1.5 метра по 90 рублей = 135 рублей (1.5 *90 = 135руб.)*

2. Клеевая прокладка для пояса:

*10 см. по 39 рублей = 3руб. 90 коп. (0.10 *39 = 3руб. 90 коп.)*

4. Нитки шёлковые №60:

1 катушка по 15 рублей = 15 рублей.

5. Нитки х/б №40

*3 катушки по 7 рублей = 21 рублей (7 * 3 = 21 руб.)*

6. Подкладочный материал для мешковины кармана:

(из лоскутов).

7. Пуговица:

1 штука по 3 рубля.

8. Аппликация клеевая: 2 шт. по 30 рублей (2 * 30 = 60руб.)

9. молния для обработки застёжки: 1 шт. - 6 рублей

10. Расход электроэнергии:

Утюг работает в среднем за 1 час 0,8 кВт; продолжительность работы с утюгом 3 часа; за 1 кВт/ч = 0,78 коп.

*0,8 * 3 = 2,4 кВт/ч*

*0,78 * 2,4 = 19 рублей*

Электрическая швейная машина расходует в среднем за 1 час 0,8 кВт; продолжительность работы на машине 3 часа; за 1 кВт/ч = 0,78 коп.

*0,8 * 3 = 2,4 кВт/ч*

*0,78 * 2,4 = 19 рублей*

Итого: 282 рубля

(модель №2)

1. Ткань костюмная:

за 1 м. по 180 руб.

*(0,70. * 180 = 126 руб.)*

2. Подкладочный материал:

за 1 м. по 40 руб.

*(0,50 см. * 40 = 20 руб.)*

3. Клеевая прокладка:

за 1м. по 60 руб.

*(0,06 * 60 = 3.60 коп.)*

4. Потайная молния: 1 шт. - 12 руб.

5. Пуговица: 1 шт. - 4 руб.

6. Нитки х/б №40

3 катушки по 7 рублей = 21 рублей

*(7 * 3 = 21 руб.)*

7. Расход электроэнергии:

Утюг работает в среднем за 1 час 0,8 кВт; продолжительность работы с утюгом 3 часа; за 1 кВт/ч = 0,78 коп.

*0,8 * 3 = 2,4 кВт/ч*

*0,78 * 2,4 = 19 рублей*

Электрическая швейная машина расходует в среднем за 1 час 0,8 кВт; продолжительность работы на машине 3 часа; за 1 кВт/ч = 0,78 коп.

*0,8 * 3 = 2,4 кВт/ч*

*0,78 * 2,4 = 19 рублей*

Итого: 225 руб. 60 коп.

(модель №3)

1. Ткань «Пикачо»:

за 1 м. по 140 руб.

*(1,30 * 140 = 182 руб.)*

2. Подкладочный материал:

за 1 м. по 40 руб.

*(0,50 см. * 40 = 20 руб.)*

3. Клеевая прокладка:

за 1м. по 60 руб.

*(0,10 * 60 =6 руб.)*

4. Потайная молния: 1 шт. - 12 руб.

5. Пуговица: 1 шт. - 3 руб.

6. Нитки х/б №40

3 катушки по 7 рублей = 21 рублей

*(7 * 3 = 21 руб.)*

7. Расход электроэнергии:

Утюг работает в среднем за 1 час 0,8 кВт; продолжительность работы с утюгом 3 часа; за 1 кВт/ч = 0,78 коп.

*0,8 * 3 = 2,4 кВт/ч*

*0,78 * 2,4 = 19 рублей*

Электрическая швейная машина расходует в среднем за 1 час 0,8 кВт; продолжительность работы на машине 3 часа; за 1 кВт/ч = 0,78 коп.

*0,8 * 3 = 2,4 кВт/ч*

*0,78 * 2,4 = 19 рублей*

Итого: 282 руб.

(модель №4)

1. Ткань «Пикачо»:

за 1 м. по 140 руб.

*(0,40 * 140 = 56 руб.)*

2. Потайная молния: 1 шт. -

12 руб.

3. Нитки х/б №40 3 катушки

1 катушка по 7 рублей

*(7 * 3 = 21 руб.)*

4. Лента для петель:

за 1м. 2 руб.

*(0,50 * 2 = 1 руб.)*

5. Шифон для оборки:

за 1м. 120 руб.

*(0,20 * 120 руб. = 24 руб.)*

6. Аппликация: 2 шт.

1 шт. по 30 руб.

*(2 * 30 = 60 руб.)*

4. Расход электроэнергии:

Утюг работает в среднем за 1 час 0,8 кВт; продолжительность работы с утюгом 3 часа; за 1 кВт/ч = 0,78 коп.

*0,8 * 3 = 2,4 кВт/ч*

*0,78 * 2,4 = 19 рублей*

Электрическая швейная машина расходует в среднем за 1 час 0,8 кВт; продолжительность работы на машине 3 часа; за 1 кВт/ч = 0,78 коп.

*0,8 * 3 = 2,4 кВт/ч*

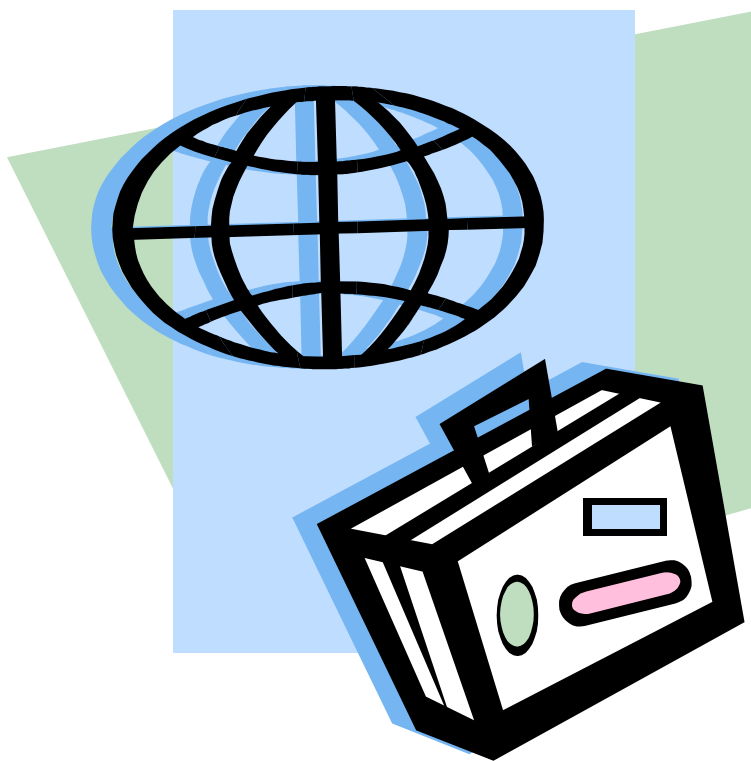
*0,78 * 2,4 = 19 рублей*

Итого: 212 руб.

VIII. Экологическое обоснование

Изделия выполнены из экологически чистых тканей. Обладают всеми гигиеническими свойствами: гигроскопичностью, теплозащитностью, воздухопроницаемостью.

Не выделяет никаких вредных испарений и газов. А значит не приносит вреда людям и окружающей среде. После утилизации не остаются вредных отходов.



IX. Рекламный проспект:

В будущем я хотела бы все свое умение и навыки, полученные на курсах «Кройки и шитья», применить для воплощения моей мечты в жизнь: заняться бизнесом, открыть свой салон-ателье по пошиву одежды, а также обеспечивать людей всеми необходимыми материалами, оборудованиями и инструментами для занятий рукоделием, кройкой и шитьем.

Мой рекламный проспект:

Уважаемые покупатели!

**Для вас открылся новый салон- ателье
«Белые розы».**

Здесь вы можете приобрести любые виды тканей на ваш вкус, а также заказать пошив одежды для Вас и Вашей семьи!

Вы узнаете нас по нашему товарному знаку:



Х. Анализ проделанной работы

Я поставила перед собой цель сшить поясные изделия юбки и , я добилась своей цели. Юбки получились красивые и нарядные, соответствующие современным направлениям моды. Мои выбранные модели отлично сидят на моей фигуре и мне кажется , что я стала стройной и модной девушкой.

Они подчёркивают мою неотразимость и женственность.

Эти изделия мне очень дороги, потому что я сшила их своими руками.

Оценив проделанную работу, я осталась довольной.

XI. Заключение

В женском гардеробе юбка всегда была необходима независимо от приливов и отливов моды. Она всегда со своим характером: то широкая, то узкая, то элегантная и шикарная, то простая, может быть веселая и «задорная», короткая или длинная. Временами, правда, случалось, что юбку вытесняли на задний план брюки. Деловая, вечно спешащая, занятая и свободная, амазонка наших дней чувствует себя в брюках удобно и раскованно. Несмотря на это, настоящие женщины никогда не забывали про юбку. А новейшие веяния моды несут оживление интереса к ней. Юбка теперь очень артистична и часто решена весьма оригинально. Ведущий силуэт - прямой. Модна узкая юбка, плотно охватывающая талию и бедра с высокой шлицей или свободная, но тоже почти всегда прямая. В повседневных моделях по-новому оформлена талия, которая часто занижена и изобилует шлевками, патами, пуговицами. Карманы накладные, отстроченные. Постепенно приживается новинка - нижняя юбка, шаловливо выглядывающая из-под узкой прямой юбки и создающая настроение веселой женственности. Поле иногда бывает оформлено в виде кокетки.

Остромодны складки. Крупные или мелкие, они могут располагаться группами сзади, спереди, сбоку, могут быть низко застрочены, так что, раскрываясь внизу, подчеркивают прямой силуэт. Часто складки начинаются из-под карманов или низко настроенных декоративных пат.

Часто центром внимания является заднее полотнище, на нем как бы ставится основной акцент. Это делает юбку свежей и необычной, придает ей артистичность. Такая модель ко всему прочему и очень элегантна. Плиссированными или с защипами могут быть и детали юбки: карманы, пояса, кокетки. Любимая длина-до середины икр. Очень женственно выглядит юбка с драпировками. Такие модели шьют из мягких и пластичных тканей. Драпируются, например, части, оформленные в виде кокетки (полностью или только сбоку на бедре), переднее полотнище, карманы или пояса. Часто драпирующиеся детали, прямые или косые, разной длины настрачиваются на юбку сбоку, ассиметрично, имитируя фартук или шарф. Получается весьма нарядно.

Молодым девушкам мода дарит еще одну новинку — юбку с воланами и рюшами. Воланы могут быть узкими или широкими, скроенными по долевой или по косой, пристроенными по низу узкой юбки, вшитыми сбоку в несколько ярусов или ассиметрично. Они делают модель, длина которой доходит до колена, жизнеутверждающе задорной. Колорит этих юбок яркий, солнечный, предпочитаемые узоры-цветы и пальмы.

В таком изобилии стилей, вариантов, дизайнерских решений, вероятно, нетрудно будет выбрать что-либо для себя. Только не надо забывать: мода модой, а каждой девушке и женщине самой решать, что именно ей идет, с чем будет сочетаться юбка не только в смысле цвета, но и в отношении стиля, из какой ткани ее шить. И как.

Юбка — удобная и практичная вещь, которая к тому же может быть и очень элегантной, если проявить вкус и чувство меры. Так не будем ее обезличивать!

Использованная литература:

1. Зарецкая Т.И. «Азбука шитья» (серия «Мой дом») Москва - 2000г.
2. Митичкина М.Я. «Кройка и шитье» (серия «Хозяюшка») Москва - 2004г.
3. Петровская ЛИ., Грекулова АЛ. Энциклопедия «Шитье и рукоделие» Москва - 2000г.
4. Ривес-Коробков Ю.Е. «Школа и производство» 5/2002г.
5. Ривес-Коробков Ю.Е. «Школа и производство» 7/2000г.
6. Симоненко В.Д. Технология-7 класс. Москва-2002г.
7. Симоненко В.Д., Очинин О.П. Технология-9 класс. Москва-2003г.
8. Трибис Е.Е. «Кройка и шитье» Москва-2005г.
9. Журналы мод .



1798 – 1799 годы.



1800 год.



«Инкроябль». 1797 – 1798 годы. 1798 – 1799 годы. 1801 – 1802 годы.



1791. 1789. 1791. 1792. 1792. 1787 год.

Дамские моды конца царствования Людовика XVI.



Эпоха Людовика XV.



Дамские моды эпохи Людовика XVI до 1780 года.

Вторая и третья слева одеты в «карако».



Людовик XIV и Мария Терезия.



1660 год.

1670 год.



Эпоха Людовика XIV.



Франция, 2-я половина XVII века.



Италия, XVII век (2-я половина).



Франция, 2-я половина XVII века.