

МОУ «Есеновичская СОШ»

# Из истории Ясеновичской и Заборовской волостей.

Руководитель Садова: О.М., учитель  
истории.

Работу выполнил:– учащийся 10-го  
класса Жарков Сергей.

2008 год

# Оглавление

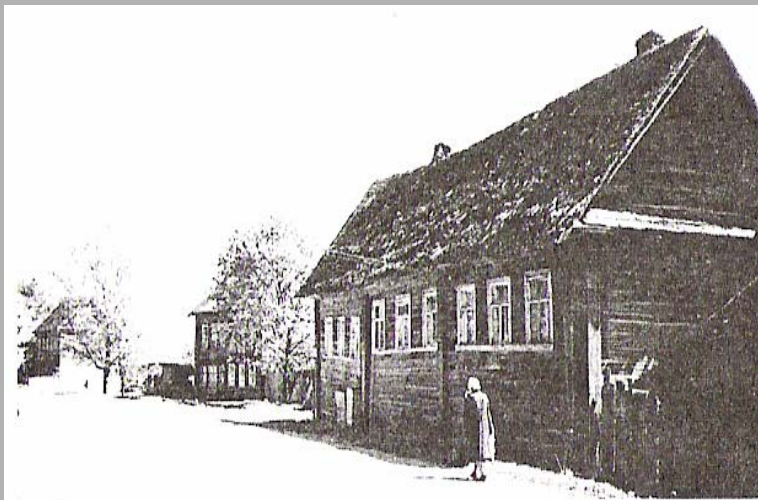
- Задачи.
- История Ясеновичской волости.
- Церковь Преображения.
- Спас – Ясеновичи.
- Народные ремесла.
- Сельское образование.
- Земская больница.
- Народная библиотека.
- Восстание «зеленых».
- Кузловское имение.
- О художнике А.Г.Явленском.
- Заборовская волость.
- Церковь Петра и Павла.
- Список, используемой литературы:

# Задачи.

- Воспитание гражданина, знающего историю своих корней.
- Создание условий для реализации духовного, интеллектуального, творческого потенциала.
- Изучение быта, традиций, ремёсел, архитектуры и верований жителей села и окрестных деревень.
- Воссоздание целостной картины исторического наследия жителей Ясеновичской и Заборовской волостей.

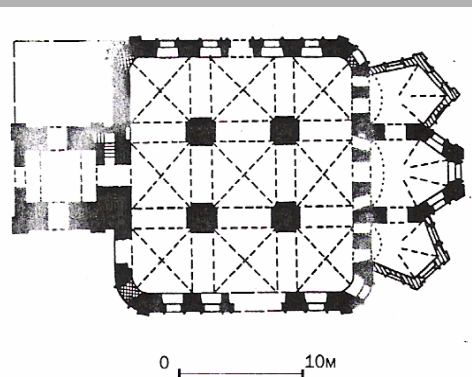


# История Ясеновичской волости.



- Название местности Ясеновичи (Есеновичи) сохранилось с давних времён. В 15 столетии податный округ – погост Ясеновичи входил в состав Новгородской земли, после 1478 года в состав Московского государства.
- По данным 1495 года к погосту относились деревни великого князя Ивана III – 12 (бывшие боярские), Хутынского монастыря – 71, Шилова монастыря – 16, своеземца Бобрыкина – 1.
- С передачей монастырских земель в собственность государства (1764) в Ясеновском погосте образовалась «экономическая вотчина с. Ясеновичи с деревнями». В 1797 году в ней числилось крестьян 1308 душ, а в 1812 – 1548 душ.
- После реформы государственной деревни вотчина была преобразована в Артюхинскую волость государственных поселян (1840) и затем переименована в Ясеновскую волость (1853).
- Волостное управление было перенесено из д. Артюхино в село Ясеновичи. Волость делилась на сельские общества: Федоровское (14 селений), Макарьинское (17 селений), Подольховское (16 селений), Цырибушевское (11 селений).
- В ходе крестьянской реформы 1861 года Вышневолоцкий уезд был разделён на 25 волостей одинакового значения для всех категорий крестьян. Была образована и Ясеновская волость с центром в селе Ясеновичи (Спас-Ясеновичи). В селе было три улицы: Слободка, Цыганская, «Улица – площадь у церкви».

# Церковь Преображения.



- На территории волости 1900 году было два церковных прихода Ясеновический и Кузловский. В них были расположены две приходские и две кладбищенские церкви, 15 часовен.
- В центре села на большой овальной площади, от которой радиально расходятся улицы была выстроена трёхпрестольная церковь в стиле барокко. Преображенский храм возведен в 1780-1785 годы на месте сгоревшего деревянного.
- Во второй половине 19 века пристроены апсиды приделов, возможно тогда же по углам четверика поставлены боковые главки. Стены храма расписаны масляной живописью, устроены хоры, заложены западные угловые окна, построена ограда.
- Двухсветный четверик со скругленными углами завершен световым восьмимериком. С востока примыкает вытянутая пятигранная апсида и трехгранные алтари приделов, с запада – столпообразная колокольня.





В убранстве фасадов использован ленточный руст, стены расчленены широкими рустованными лопатками, крепящими междуэтажный карниз. Окна с лучевыми перемычками обрамлены нарядными наличниками с ушками, капельками, фигурными фартуками, клинчатыми замками, завершены луковыми или треугольными сандриками. На втором ярусе храма световые проемы чередуются сложными



В советское время были разобраны главы, верхний ярус колокольни, ограда, растесан южный портал. В современное время церковь находится в более плачевном состоянии.

# Спас – Ясеновичи



- Новгородский погост Спас-Ясеновичи занимал весьма выгодное положение, находясь на торговом пути из Торжка в Новгород. Это было единственное село уезда с постоянными базарами, которые проходили 20-26 дней в году.
- Ярмарки проводились традиционно: 6 января, в Троицын день, 6 августа и 6 ноября; конные ярмарки – 2-3 февраля, 8-9 ноября.

- В селе имелось почтовое агентство, постоянные дворы, трактир, две торговые и две винные лавки, 5 сапожных мастерских, 2 кузницы, красильня, пекарня.

В 1886 г. в селе было 92 крестьянских и 22 бобыльских двора. Временно проживали купец и мещан.

Местным промыслом занималось 76 человек и отхожим – 50 человек. Среди промысловиков были: портные, тряпичники, гармонщик, шорник, охотник.

Часть посуды отправлялась на барках в Петербург, Волочѣк, Торжок и другие города губернии. В 1843 г. в Петербург отправлено ясеновичских товаров (кадок, ведер, лукошек) на сумму 1005 рублей серебром, а в 1845 – 1607 рублей серебром.

- Красивая деревянная посуда крестьян Ясеновичской волости в 1867 г. была представлена на сельскохозяйственной выставке в Твери.

# Народные ремесла.

---



- ❑ Основным занятием было земледелие, несмотря на это волость занимала первое место в уезде по промышленному производству и торговле.
- ❑ Местным промыслом в 1886 г. занималось 1080 человек, в том числе: 727 – бондарным, портных красильщиков, сапожников – 353.
- ❑ Существовало 33 водяных мельницы, которые чаще всего арендовались на определенных условиях.
- ❑ Лесным хозяйством занимались весь год: заготовленную древесину сплавляли по рекам.
- ❑ Бондарный промысел был сосредоточен в окрестностях села. Бондари работали в своих избах. Деревянные заготовки делали сами, а железные – покупали у купцов.
- ❑ Значительную часть одежды производили из льна. Холст ткали зимой, весной вымачивали, выбеливали, затем в реке колотили и стирали.
- ❑ Лапти, ступни, чуни, затем кожаную обувь производилась мастерами, славилась Борзынские сапожники. В деревнях Лаврово, Кузово, Дуброво существовал скорняжный промысел.



# Сельское образование.



- В 1839 году в селе открывается приходское училище.
- В 1910 году открылась Спас - Ясеновическое сельское высшее начальное училище.
- Среди населения было много грамотных людей. Все дети учились в школе или по системе домашнего обучения. Постепенно начальные школы открывались во всех деревнях. Школьные здания арендовались у частных лиц, классы размещались в нескольких домах.
- В 1926 году открылась школа крестьянской молодёжи, которая затем в 1937 году преобразована в среднюю школу.



# Земская больница.



- В 1895 году на Босякове была открыта Земская больница. Она удалена от Ясенович на расстояние 4 километров. Имела комплекс сооружений различного назначения, где оказывалось амбулаторная, консультационная, клиничко - диагностическая помощь. Был родильный дом и жилые помещения для врачей и обслуживающего персонала.
- В период восстания «зеленых» организован госпиталь. Медсестрами добровольно работали несколько учительниц из Ясенович. В период существования Есеновичского района (1929 -1938) являлась районной больницей. В ней работали многие выдающиеся личности (известен врач А.В. Безлюдный).

# Народная библиотека.



Быстрова Нина Алексеевна, Смирнова Елена Ивановна, Молчанова Вера Александровна, Земнухова Прасковья Ильинична

- Конец 19 века в Тверской губернии ознаменовался активным развитием просветительства. В этом не малую роль сыграли народные библиотеки.
- В 1896 году отправлены ходатайства об учреждении бесплатной библиотеки в селе Спас – Ясеновичи, Ясеновичской волости и выделены на это деньги.
- В декабре 1897 года уездная управа выбрала на должность библиотекаря волостного старшину крестьянина Ивана Василия Разумова, положив ему десять рублей за съем помещения и пятнадцать рублей в месяц за исполнение обязанностей библиотекаря.
- При открытии библиотеки в ее фонде были журналы и 275 книг научного содержания.
- 1 октября 1899 года библиотека обслуживала 224 читателя из 23 населенных пунктов.
- В 1908 году библиотека сгорела, восстановлена в 1920 – 1921гг. и бала размещена в Доме культуры.
- В 1948 году для библиотеки построено специальное здание, в котором она работает до настоящего времени.

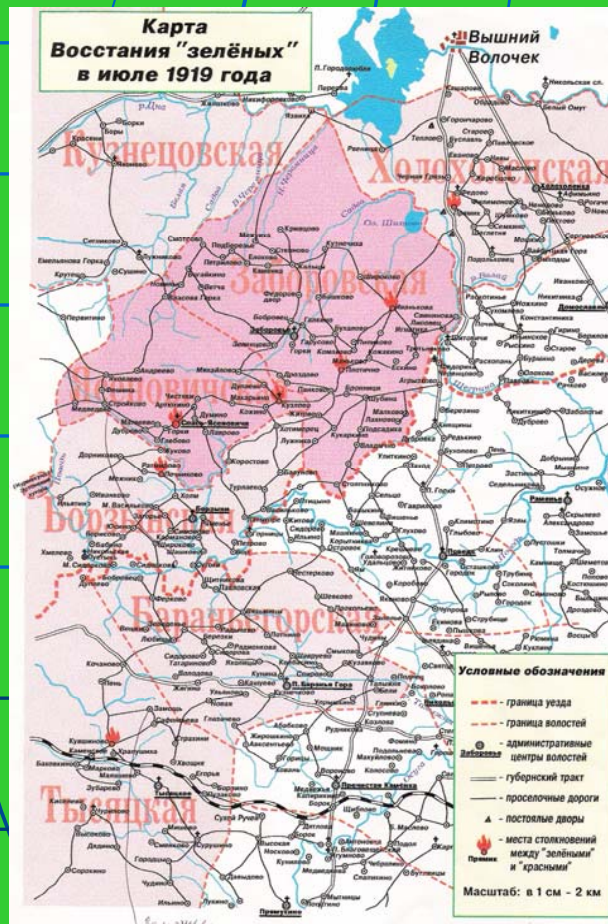


# Восстание «зеленых».



А. Ф. Лобашов  
(около 1915 г.)

- Советская власть в Ясеновской волости установилось 21 января 1918 года. Ясеновский волостной и исполнительный комитет состоял из 12 человек, председателем был А.Ф. Лобашов.
- В 1919 году волость охвачена восстанием «зеленых». Спас – Ясеновичи стало главным штабом восстания, здесь оно планировалось, именно здесь был центр восстания. Анализ событий по дням говорит о том, что оно не стихийно и длилось всего около двух недель.
- Ядром организаторов являлись белогвардейские офицеры, сельские богатеи, священнослужители Заборовской, Старопосонской и Ясеновской волостей. К ним примкнули многочисленные дезертиры.

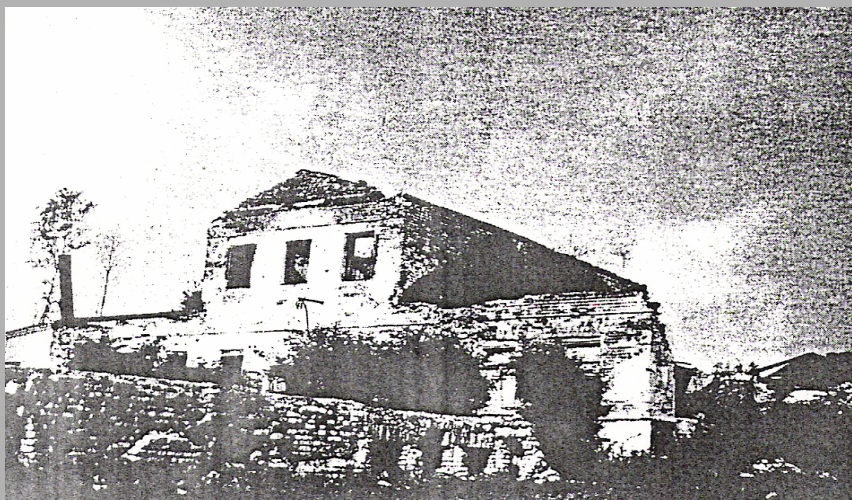


- По источникам и рассказам старожилов, руководителем восстания был Назимов. Результаты исследовательской работы Ступкина Евгения Ивановича при помощи учащихся нашей школы опровергли эти утверждения: «Следствием точно установлено, что Назимов никакого отношения к восстанию не имел».
- В Ясеновичах были арестованы волисполкома и посажены в помещении кожевенного склада, а потом переведены в Матеевскую магазю, где предполагалось их сжечь.





# Кузловское имение.



- К юго-западу от В.-Волочка на автодороге в 39 км. расположена д. Кузово. Она известна с 15 столетия. Она принадлежала новгородскому боярину Якову Кирилову. После конфискации (1478) стала оброчной деревней великого князя, входила в состав Заборовского погоста. В 19 столетии селение значилось как « село Кузово Успенское тож» .
- Успенским село именовалось по названию Успенской церкви, построенной в селе в 1880 г. Там же была и другая церковь Архистратига Михаила (1809).
- К Кузловскому церковному приходу относилось 15 селений и 9 часовен. В селе были: школа грамотности, постоянный двор, сыроварня и кузнеца. Проживали также красильщики, портные.
- Всего жителей в 1886 г. было 174 человека, а в 1914 г. – 88 человек.
- Через село проходил Ясеновский тракт. Последним владельцем имения Кузово был земской начальник Г.Н. Цвилленев.

# О художнике А.Г.Явленском



Семья Явленских. Около 1874 года. Вверху слева направо: глава

- В 1852 г. в селе Кузлово было расположено имение статской советницы А.Я. Медведевой, за ней числилось 71 душа крестьян и дворовых 29 душ.
- А.Я. Медведева была бабушкой известного живописца А.Г.Явленского (1865-1941). В детские годы он неоднократно бывал там.
- После реформы 1861 г. крестьяне «Кузловского общества» 67 человек выкупили свои земельные наделы у госпожи Явленской – дочери А.Я.Медведевой и матери А.Г.Явленского.
- В ходе этой реформы Кузлово было присоединено к Ясеновской волости Вышневолоцкого уезда

# Заборовская волость



- На возвышенности у реки Садвы к югу от Вышнего Волочка расположена деревня Заборовье. Погост Заборовье впервые упоминается в летописи в 1444 – 1445 гг. «Той же осени из князя великого отчины из Тверского много новое ваша земля и сел Новгородских Бежецких верх и Заборовье и Новоторжских волости вси».
- В оброчной книге Деревской пятины 1495 года дано описание всех землевладений в погосте. Описание самого погоста Заборовье отсутствует (лист утрачен). Косвенно можно определить, что в Заборовье бала Никольская церковь. В столбце 48 имеется запись: «В Ясеновичском погосте д. Бубенниково Никольская из Заборовья».
- В 1797 году образована Заборовская удельная дворцовая вотчина. В 1808 году образован Заборовский приказ. В 1859 году селение значилось как погост Заборовье. В нем было 10 дворов, жителей 67 человек.
- С 1861 по 1924 годы Заборовье входило в состав Заборовской волости. Её центр был расположен в д. Плотично.
- В 1886 году в селении проживало 40 лиц духовых и 3 отставных солдата.
- 8 августа 1894 года при Заборовском волостном правлении была открыта бесплатная библиотека, учрежденная священником Шавровым на его пожертвования по ответственности приходского священника Алексея Смирнова, а ведал ею и выдавал книги помощник писаря Петр Соловьев.



# Церковь Петра и Павла



- В деревне Заборовье сохранилась церковь Петра и Павла с престолом Николая Святителя и Рождества Пресвятой Богородицы. Эта церковь уникальная редкость.
- Кирпичный архитектурный храм в сдержанных формах барокко отличается уникальным конструктивным решением. Сооружен на окраине села на месте деревянной Никольской церкви, сгоревшей в 1762 г.
- Строительство начато в 1768 г., в 1788 г. освящен Никольский придел, в 1791 г. - главный престол.
- В трехчастной объемной композиции доминирует монументальный двусветный четверик, увенчанный традиционным пятиглавием с широко расставленными ребристыми главами на восьмигранных глухих барабанах. С востока примыкают две пятигранные апсиды разной величины, с запада – полуразрушенная трапезная и трехъярусная колокольня, состоящая из четвериков.

# Список, используемой литературы:

---

- ❑ Энциклопедический справочник «Тверская область».
  - ❑ Памятники архитектуры Тверской области. Каталог книги 2, Тверь 2002г.
  - ❑ С. Тлушков: «Былой России образы», Тверские усадьбы. Тверь 2001г.
  - ❑ «Русская провинция» №3 2000г.
  - ❑ «Вика» №6.
  - ❑ Газетные статьи: «Земля Вышневолоцкая».
  - ❑ Историко – туристический путеводитель. Вышневолоцкий район.
  - ❑ Архивные материалы по истории Есеновичской библиотеки.
  
  - ❑ Краткая история села Есеновичи (Спас-Ясеновичи) и его окрестностей.
-