

Министерство образования и науки Российской Федерации
МОУ Заковряшинская средняя общеобразовательная школа
Крутихинского района Алтайского края

Исследовательская работа по экологии
« Характеристика сельского ландшафта и его окрестностей »

Выполнила: Федосеева Инна,
ученица 9 класса

Руководитель: Заковряшина Н.Н.,
учитель географии и
экологии

Оглавление

<u>Введение.....</u>	<u>3</u>
<u>1. Тема, цель и задачи работы.....</u>	<u>4</u>
<u>2. О ландшафте.....</u>	<u>5</u>
<u>3. Исследование ландшафта села Заковряшина и его окрестностей.....</u>	<u>7</u>
<u>Заключение.....</u>	<u>18</u>
<u>Литература.....</u>	<u>19</u>
<u>Приложения.....</u>	<u>20</u>

Введение.

Человек изначально живёт в природе, да и сам является частью природы. Но на протяжении многих веков часто происходит не сотрудничество, а борьба с природой. И пока человек не ощутит себя той самой природной частицей, сложно остановить процесс уничтожения ландшафтов. Люди стали задумываться над этой проблемой.

В последнее время можно заметить, как преобразается и изменяется моё родное село. Благодаря кропотливой работе жителей, которые занимаются озеленением, наш ландшафт радует глаз многоцветием красок, форм, оригинальностью. Благодаря красивым клумбам, необычному расположению растений на своих усадьбах, а также около учреждений, село приобретает свой особенный стиль. Надо только иметь желание творить, что-то менять и улучшать. Ведь от этой красоты на душе становится светлее, и любые проблемы кажутся не такими большими.

Меня заинтересовал вопрос исследования ландшафтов нашего села и его окрестностей, ведь кусочек красоты рядом со своим домом, селом, можно спроецировать и далее, чтобы не только в нашем селе было красиво, но и в других уголках моей большой страны. В своей работе я старалась глубже изучить сельский ландшафт, выявить его особенности и закономерности, условия изменения, а также влияние окружающего ландшафта на жизнь сельского жителя.

1. Тема, цель и задачи работы

Тема моей работы «Характеристика ландшафтов села Заковряшина и его окрестностей»

Актуальность работы:

В связи с неблагоприятной экологической обстановкой во многих городах, всё большую актуальность приобретает возможность развития сёл, как экологически благоприятных мест для обитания человека. Но не каждый человек представляет возможности ландшафта сельской местности, а также возможностей обустройства в сельском ландшафте.

Целью работы является исследование сельского ландшафта, показать его своеобразие, спрогнозировать возможности его развития и использования.

Задачи:

- осуществить изучение ландшафта с. Заковряшина Крутихинского района Алтайского края и его окрестностей;
- выявить проблемы изменённых ландшафтов под воздействием человека и природы;
- привлечь внимание общественности и жителей села к проблемам рационального использования ландшафта с. Заковряшина;
- определить направления деятельности к позитивному изменению ландшафта.

В работе использованы методы: аналитический, статистический, наблюдение, сравнение, прогнозирование, экскурсии.

Гипотеза: сельская местность может стать привлекательной для цивилизованной жизни в первую очередь за счёт имеющихся возможностей природного ландшафта и позитивного развития антропогенного.

Для достижения цели работы был полностью исследован ландшафт села Заковряшина и его окрестностей.

2. О ландшафте.

Ландшафт - природный территориальный комплекс (ПТК), закономерное сочетание на какой-либо территории рельефа, климата, поверхностных и подземных вод, почв, органических сообществ и т.д., находящихся в сложном взаимодействии и образующих неразрывную систему. Сельский ландшафт, сформировавшийся на территории села, можно рассматривать как ПТК разных уровней - от небольших характерных участков земной поверхности до географической оболочки в целом.

Когда человек, покинув своё жилище, оказывается под открытым небом, то, где бы он не находился - в сутолоке городских улиц, далеко за городом среди полей и лесов или в лодке посреди озера,- его окружает ландшафт. Вещественный фрагмент (кусоч) окружающей людей среды, наделённый значимыми для наблюдателя характерными чертами, отличиями.

В географии различаются ландшафты природные (возникающие без участия людей) и антропогенные (сформировавшиеся под влиянием человеческой деятельности). Границы между этими понятиями и самими ландшафтами весьма условны. На Земле практически нет ландшафтов, не затронутых деятельностью людей, однако следует отметить, что самые существенные черты окружающей среды созданы не человеком, а самой природой. В отсутствие человека следы его деятельности стираются: пашня зарастает лесом, насыпи обрушиваются, и т.д. Малолюдный, лишённый искусственных сооружений ландшафт лучше называть диким, или природным.

Один и тот же ландшафт порождает множество пейзажей: объективно - в зависимости от времени года, погоды, освещения; субъективно- от точки зрения наблюдателя.

Взаимоотношения человека с ландшафтом позволяют судить об уровне ландшафтной культуры населения. На низкую ландшафтную культуру населения указывают негативные эстетические контрасты: между ухоженным приусадебным участком и грязной улицей, между новым автомобилем и

ухабистой грунтовой дорогой; между благоустроенным центром и захламлёнными окраинами населённых пунктов; между уродливыми свалками и дивными безлюдными пейзажами, сохранившимися вдали от проезжих дорог. Такое неблагополучие свидетельствует о недостаточной экологической воспитанности.

Существует 2 подхода к экологическим проблемам ландшафта: отраслевой и комплексный (ландшафтный), при котором окружающая среда видится как целостный организм. Ландшафтный подход изучает взаимоотношения человека с окружающей средой. Положительное влияние на человека оказывают такие свойства ландшафта, как красота, чистота, разнообразие, географическая специфика и экзотика. Некоторые свойства имеют антиподы, воздействующие отрицательно: загрязнённость, однообразие, безобразие. Красота сельского ландшафта радует, вдохновляет, успокаивает, бодрит и лечит. Она способствует патриотизму. Знания о ландшафте определяют наше личностное отношение к природе, к Земле, к любому живому организму.

3. Исследование ландшафта села Заковряшина и его окрестностей

Таблица 1

Характеристика ландшафтов с.Заковршина

№ п\п наиме- нование	Описание объекта	Результаты исследования		прогнозирование
		Положительное влияние	Отрицательное влияние	
1.Берёзовая роща (приложение 1)	Находится на северо-востоке села Заковряшино , примыкает к селу занимает около 3 га. Преимущественно произрастают берёзы, редкие мелкие кустарники (шиповник) и осина	<ul style="list-style-type: none"> – Рекреационная зона – Произрастают грибы и ягоды – Лекарственные растения – Растения, занесённые в Красную книгу (адонис, медуница) – Защита от северо-восточных ветров – Придаёт эстетический вид селу – Местообитание птиц, животных 	Не выявлены	Оформление документов памятника природы местного значения защита от вырубки, нерационального использования берёз человеком (берёзовый сок, веники)

2. Река Разбойная (приложение 2)	Является левым притоком реки Обь, протекает по селу, деля его на две части. Берёт начало из родников в Каменском районе	<ul style="list-style-type: none"> – Зона отдыха – Источник воды для полива – Рыболовство – Водопой скота – Эстетика – Пойма для выпаса скота 	<ul style="list-style-type: none"> – снос в р.Обь большого количества грунта и мусора во время паводка – ежегодный размыв плотины – построенный мост федерального значения требует больших затрат на содержание 	Строительство летнего водопровода Создание мини ГЭС
3. Торфяники	Торфяники находятся в 2 километрах восточнее села по обоим берегам	<ul style="list-style-type: none"> – Полезное удобрение – Источник тепловой энергии 	<ul style="list-style-type: none"> – самовозгорание – выделение вредных газов – образование пустот, опасных для животных и человека 	При финансовых вложениях можно вести промышленную добычу
4. Лох серебристый (приложение 3)	заросли лоха серебристого, находятся на правому берегу юго-восточной окрестности	<ul style="list-style-type: none"> – Берегоукрепление – Плоды можно употреблять в пищу (после заморозков) – Уменьшение испарений – Место гнездования птиц 	<ul style="list-style-type: none"> – опасны шипы растения – быстрая распространяемость – зарастают сенокосы – затруднён подход к водопою 	Появление новой экосистемы (заливной луг сменится луго-кустарниковой растительностью) Возможность использования камеди, выделяемой растением для изготовления высококачественных лаков, худо-

				жественных красок
5.Карьер	карьер находится на правом берегу, образовался в результате разрушения гор в палеоген и выноса продуктов разрушения на равнину	<ul style="list-style-type: none"> – Дешёвые стройматериалы для жителей (забор глины, песчанно - гравийной смеси для строительных работ) 	<ul style="list-style-type: none"> – разрушение берегов реки – большая вероятность образования оползней 	Использование полезных ископаемых более рационально с применением новейших технологий
6.Заросли крапивы (приложение 4)	По правому берегу находятся заросли крапивы (около 1га)	<ul style="list-style-type: none"> – Кормовая база для животных – Указывает на наличие в почве азота – Лекарственное растение – Пищевое растение 	<ul style="list-style-type: none"> – портит эстетический вид – возможность возникновения пожара высушенной крапивы – быстрая распространяемость 	При окультуривании даст большой участок плодородной почвы, пригодной для земледелия
7.Новосибирское Водохранилище (приложение 5)	Образовалось в 1957 году в результате строительства ГЭС на реке Обь	<ul style="list-style-type: none"> – Большой запас воды – Рыболовство – Эстетическая красота местности – Рекреационная зона 	<ul style="list-style-type: none"> – затопление лугов, пастбищ, озёр – браконьерство – многочисленные отдыхающие оставляют много мусора 	При финансовых вложениях можно построить курорт федерального значения, детский оздоровительный лагерь

8. Овраг (приложение 6)	Образован в результате строительства трассы федерального значения, проходит в западной части села, вдоль трассы	Не обнаружено	<ul style="list-style-type: none"> – изменяет рельеф – разрушает трассу федерального значения – большие затраты на ликвидацию паводковых последствий – выводит из пользования плодородные земли – люди используют как свалку – засорение поймы реки глиной, песком – подмыв – коммуникаций 	Требует постоянного вложения средств по ликвидации, возможность громадного материального ущерба
9. Пашня	Поля, засеянные сельскохозяйственными культурами (пшеница, овёс, ячмень, горох, кукуруза)	<ul style="list-style-type: none"> – Выращивание зерновых культур – Корм для скота 	<ul style="list-style-type: none"> – размножение грызунов – сорняки – вредные насекомые – при неправильной обработке вероятны разрушения структуры почвы, ветровая и водная эрозия – вредное воздействие химикатов 	Использование новейших технологий и усовершенствованной сельскохозяйственной техники для увеличения урожайности, для уменьшения эрозии почвы (минимальная обработка почвы)
	Насаждения	– Защита от ветровой	– участки полей, близко	Охрана от незаконной

10. Лесополосы	из тополей и берёз, высаженных в 1965 году	<p>эрозии</p> <ul style="list-style-type: none"> – Снегозадержание – Улучшение микроклимата – Место обитания животных, птиц 	<p>подходящие к лесополосе не дают урожая</p> <ul style="list-style-type: none"> – засорение полей ветками и сучьями 	вырубки, восстановление погибших насаждений путём подсаживания
11. Дамба	Строилась в нескольких местах, но постоянно разрушается весенними водами	<ul style="list-style-type: none"> – Соединяет 2 части села, – Проезд транспорта – Образует пруд для возможного разведения рыб – Запас воды – Место обитания водоплавающей птицы (домашней и дикой) 	<ul style="list-style-type: none"> – на строительство требуется много песчанно-гравийной смеси – устье Оби заиливается продуктами выноса с весенними водами в результате размыва дамбы – происходит заболачивание 	Меняется экосистема, образуется болото в результате неразумной деятельности
12. Свалка	Образована в 1985 году, находится на северной окраине села	<ul style="list-style-type: none"> – Определённое место, где соблюдаются санитарные нормы (буртовка, 	<ul style="list-style-type: none"> – Несанкционированное сжигание приводит к выделению в атмосферу канцерогенов 	Требуется постоянного контроля, возможно экологическое бедствие

		оканавливание, сортировка, контроль)	<ul style="list-style-type: none"> – ветер разносит по селу мусор – несознательные жители вывозят трупы животных – Аллергические и кожные заболевания человека и животных 	
13. Улицы села (приложение 7)	Ул. Дружбы Ул. Молодёжная Ул. Тамбовская Ул. Воронежская Ул. Самарская Ул. Речная Ул. Весенняя Ул. Обская Ул. Тракторная Ул. Садовая	<ul style="list-style-type: none"> – Обустройство человека в ландшафте – Гармония рукотворного архитектурного и природного ландшафтов – Эстетика – Хорошее настроение 	<ul style="list-style-type: none"> – ветхие дома – есть места с беспорядочной застройкой – плохие дороги 	Ландшафтный дизайн Контроль администрации Плановая застройка Пропаганда обустроенности

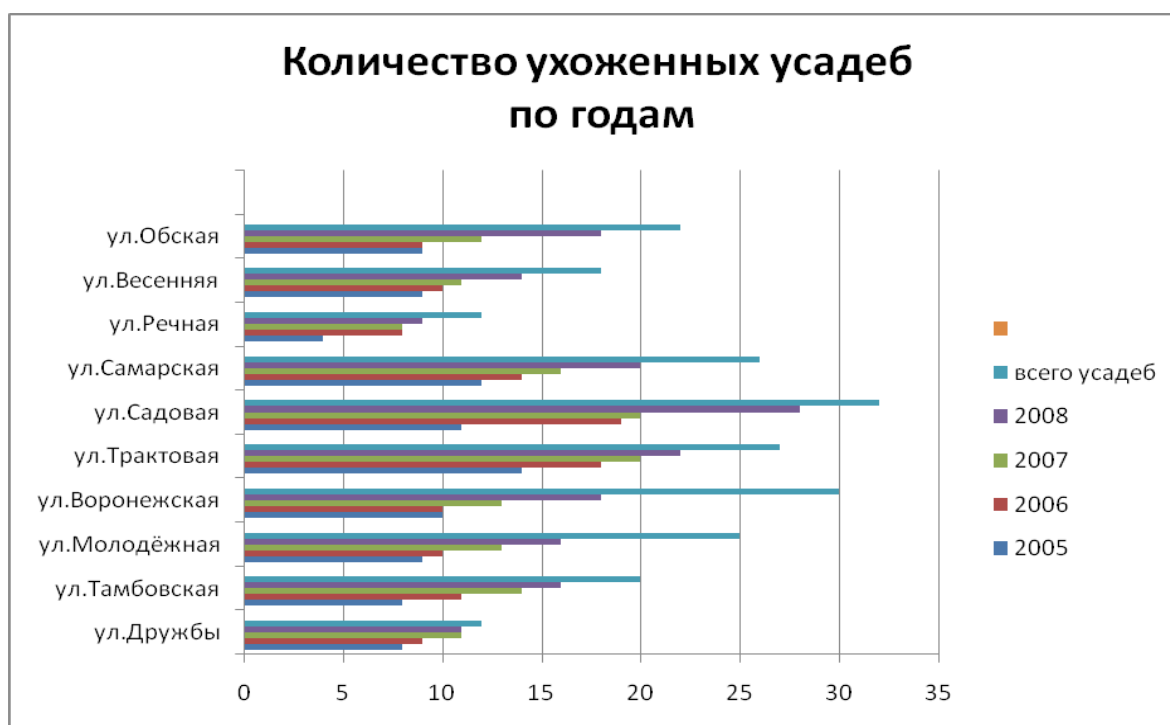


Рис. 1. Количество ухоженных усадеб по годам

В нашем селе за последние 4года обустроенность усадеб возросла, радуют не только цветники, но и необычные растения, различные виды декоративного оформления усадеб (вертикальное озеленение, рокарии и т.п.)

Из224 усадеб в 2005г.только около половины были аккуратными, в 2008-75% всех усадеб ухожены.

Наблюдается, что интересные идеи оформления своих усадеб, в первую очередь проявляют представители сельской интеллигенции,а 80% жителей-победителей конкурса «Лучшая усадьба» имеют высшее образование,и их дети учатся в ВУЗах или «хорошисты» в школе. Количество победителей в конкурсе увеличивается, в 2008г.-15% от всего числа участников.

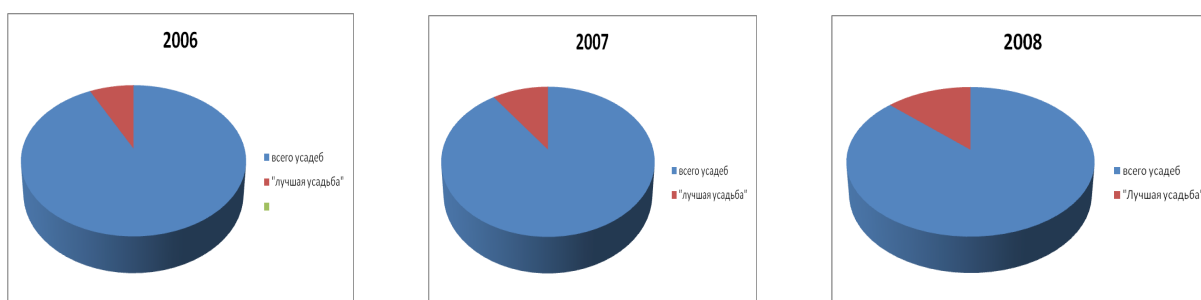


Рис. 2. Результаты конкурса «Лучшая усадьба села Заковряшина»

Не все проблемы решены полностью, время от времени появляются несанкционированные свалки, связано это с тем, что у жителей увеличивается поголовье скота, развивается ЛПХ. Так в 2006 году КРС-768голов, свиней-389, овец-213 и лошадей 112. Пик количества пришёлся на 2007 год. Всех животных содержалось 1656, т.е.около 7голов на каждую усадьбу, нерадивые хозяева вывозили навоз, трупы животных в неотведённые места. В 2008 году только КРС содержится 893, но в связи с разъяснительными работами, культура животноводства возросла, наблюдается снижение роста несанкционированных свалок.



Рис. 3. Несанкционированные свалки – как вредное воздействие на сельский ландшафт

По данным медицинских и ветеринарных работников, количество кожных и аллергических заболеваний растёт не только у людей, но появляются такие заболевания и у животных. Наибольший процент заболевших людей живёт близко к свалке, поэтому одним из факторов заболеваний я считаю несанкционированные свалки.

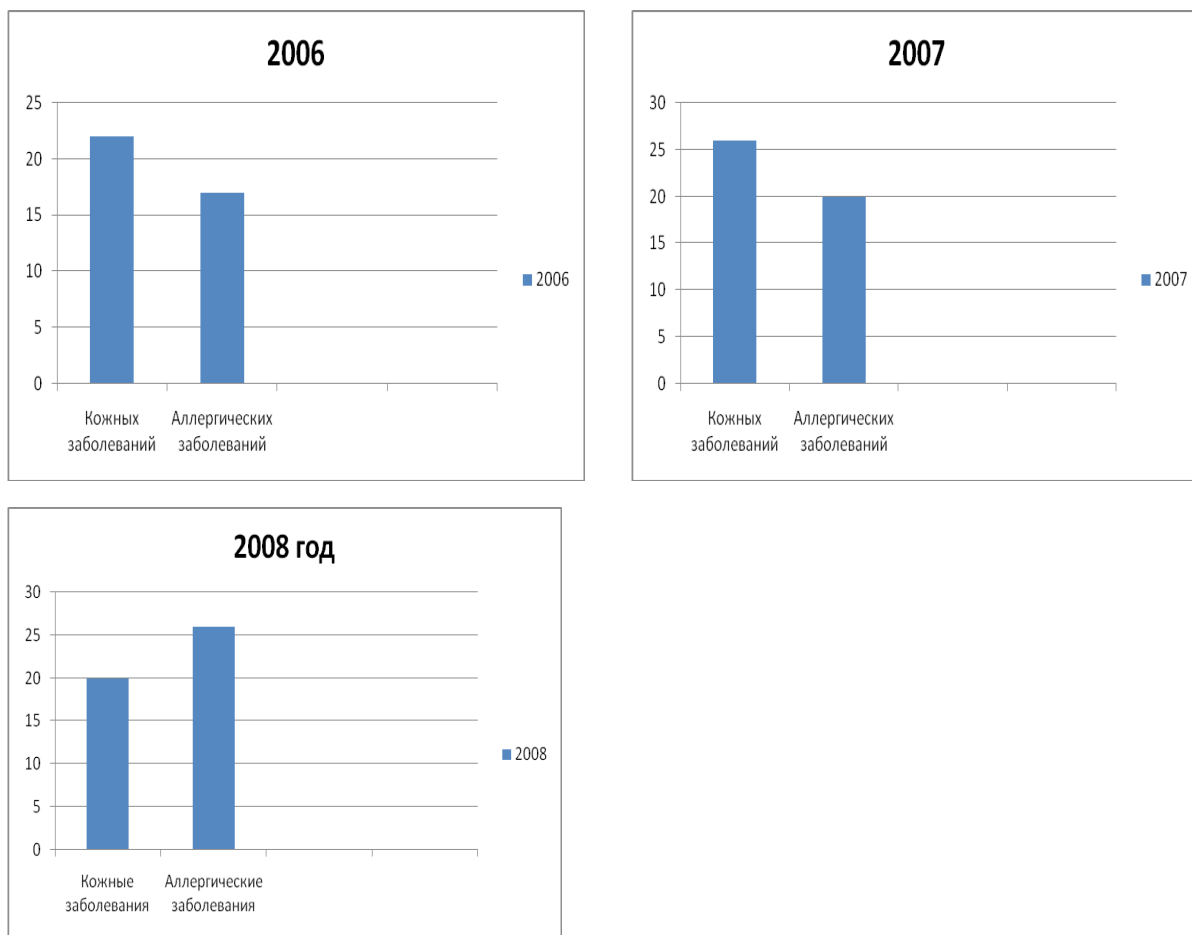


Рис. 4. Влияние на здоровье людей антропогенного ландшафта-свалки

Привлекательность сельского ландшафта

Несмотря на некоторые негативные проявления сельского ландшафта, он несомненно остаётся привлекательным. В селе на каждого человека высажено примерно 3,2 дерева, а каждое дерево средней величины за двадцать пять часов восстанавливает столько кислорода, сколько необходимо для дыхания трёх человек. С одного квадратного метра газона испаряется до 200г/час воды, что значительно увлажняет воздух. В жаркие летние дни температура воздуха на дорожке у газона на высоте роста человека почти на 2,5 градуса ниже по Цельсию, чем на асфальтированной территории, а хвойные деревья поглощают сернистый газ из атмосферы даже при температуре минус 6 градусов по Цельсию.

Важной составной частью ландшафта села является водохранилище, которое оказывает большое влияние на качество окружающей среды. Зона его активного воздействия распространяется и зимой и летом.

Ландшафт села Заковряшина часто оказывает решающее влияние на выбор места жительства переселенцев. Моё село, в отличие от других малых сёл, не умирает, а развивается.

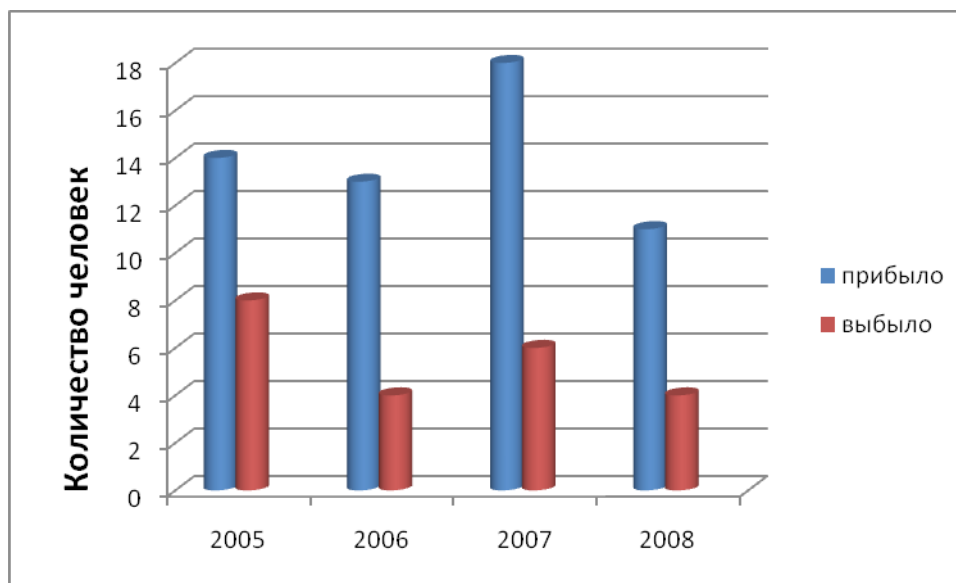


Рис. 5. Миграция жителей за 2005-2008 год

Одной из основных причин высокой миграции населения, несомненно является привлекательный ландшафт: близкое расположение Обского водохранилища, река Разбойная, протекающая по селу, прекрасная берёзовая роща - настоящий местный памятник природы, очень удобное расположение села относительно федеральной трассы.

По результатам проведенного исследования можно сделать следующие выводы:

- Ландшафтный дизайн весьма популярен в наше время. На улицах села можно встретить различные его направления. Многие владельцы домов, а также магазинов создают ландшафтные композиции. Много удивительной красоты клумб и бордюров. Думаю, что со временем они станут визитной карточкой с. Заковряшина.

- В современном селе растения выполняют различные функции. Санитарно – гигиеническая роль растений тесно связана со здоровьем человека. Растения улучшают микроклимат села, благодаря различным своим свойствам.

- Наличие федеральной трассы является важнейшим условием экономического развития. В то же время автотранспорт оказывает существенное негативное воздействие на качество воздушной среды. Для уменьшения вредного воздействия автотранспорта, необходимо использовать рациональное озеленение автомагистралей и улиц.

- Озеленение территорий сельскохозяйственных предприятий играет важную роль в улучшении их санитарно-гигиенического состояния и эстетического оформления. Для посадки на данных территориях пригодны тополя, ивы, берёзы и др. насаждения.

- Озеленение должно быть разнообразным, целесообразно использовать хвойные растения.

Практическая значимость моей работы состоит в том, что её результаты могут быть использованы как руководителями различных учреждений в сельской местности, так и учителями, учениками и их родителями для оформления и осуществления различных видов сельскохозяйственных работ на приусадебных участках.

В перспективе планируется создать творческую группу, работа которой будет направлена на улучшение состояния ландшафтного дизайна в селе, что является безусловным признанием актуальности и практической значимости проекта для последующего создания дополнительной экспериментальной работы.

Заключение

Предлагаемый мною план мероприятий по дальнейшему позитивному изменению ландшафта с. Заковряшина :

1. Вести планомерную разъяснительную работу с жителями села по благоустройству.
2. Использовать возможности районной газеты «Обская новь» для пропаганды развития антропогенного ландшафта.
3. Продолжить конкурс «Лучшая усадьба», разнообразив тематически, например, «Использование бросового материала в оформлении усадьбы»
4. На базе МОУ Заковряшинская СОШ организовать выращивание рассады цветочных культур для продажи населению
5. Осуществлять контроль администрацией села за состоянием окружающих ландшафтов.
6. Привлекать специалистов по дизайну сельских ландшафтов.
7. Презентовать возможности рационального использования ресурсов окружающих ландшафтов.

Литература

1. Артамонов В.И. Растения и чистота природной среды. – М.: Наука, 1986. – 127 стр.
2. Географический энциклопедический словарь / Гл. ред. Трешников А.Ф. - М.: Сов. энциклопедия, 1988.
3. Земля, где я живу / Гл.ред. Микуров И.Н. –Администрация Крутихинского района,2003
- iv. Зверев А.Т., Зверева Е.Г. Экология: Учебник для 7 – 9 классов общеобразовательных школ. – М.: Дом педагогики, 1999. – 336 стр.
5. Материалы доклада социально-экономического развития села Заковряшино, 2008;
6. Никифоров Ю.В. Заветные травы Алтая.-Барнаул:Алт.Кн.Изд-во,1980.-208с.;
7. Тахтаджян А.Л Жизнь растений / М.:Просвещение, 1981.- Книга5,Том2-512с.

Приложения





Приложение 1

Берёзовая роща



Приложение 2

Река Разбойная



Приложение 3

Лох серебристый



Приложение 4

Заросли крапивы



Приложение 5

Обское водохранилище



Приложение 6

Овраг



Приложение 7

Сельский ландшафт