

Содержание

1. Введение
 2. Основная часть. История Кремля
 - 2.1. Стены и Башни Кремля
 - 2.2. Соборная площадь
 - 2.3. Успенский собор
 - 2.4. Благовещенский собор
 - 2.5. Архангельский собор
 3. Колокольня Ивана Великого
 - 3.1. Царь – колокол
 - 3.2. Царь – пушка
 4. Красная площадь. Храм Христа Спасителя
 5. Заключение
- Список литературы

1. Введение

Что сравнить с этим Кремлем, который,
окутася зубчатыми стенами, красуясь
золотыми главами соборов, возлежит как
державный венец на челе грозного владыки?
Его описать невозможно...
Надо видеть, видеть..., надо чувствовать все,
Что они говорят сердцу и воображению!..
М.Ю. Лермонтов



Москва – это первопрестольная столица России, сердце ее. Много надо было времени, чтобы Москва стала зерном, из которого развилась сила и крепость Русского государства. Москва крепла постепенно, но зато прочно, твердо, самостоятельно, через нашествия, погромы, пожары и другие народные бедствия. Все это Москва перенесла в силу своей непоколебимой твердости духа, в силу своей безграничной веры и стала как бы второй Россией, сплотив воедино все, что дорого русскому сердцу, что свято для всякого православного русского гражданина.

Основание Москвы увековечено памятником, установленным по случаю 800 - летия города на Тверской площади. Бронзовый витязь на могучем коне - князь Юрий Долгорукий величественным жестом указывает место закладки нового города, ставшего спустя несколько веков одним из крупнейших и знаменитейших городов мира. Издавна считается, что именно Юрий Долгорукий в 1147 г. основал Москву.

Крепость, традиционно считаемая первым московским "городом", т. е. укреплением, возникла на остроугольном мысу, образованном слиянием двух рек - Москвы и Неглинной. Их широкие русла и сырые топкие берега служили маленькому городку лучшей защитой от нападений многочисленных врагов, нежели ненадежная деревянная стена. Из крепости можно было контролировать движение по рекам, что было очень важно в те далекие времена. Таким образом, реки были стратегическими объектами на раннем этапе становления Москвы, определявшими значение и оборонную надежность города - крепости. Неплохо защищали Москву и многочисленные, хотя и небольшие болота ее окрестностей.

Очень интересным является вопрос о местоположении Москвы. Ведь выбор этого места оказался очень удачным. Ставший на Боровицком холме город не только перенес все беды и невзгоды, выпавшие на его долю, но окреп, разросся, стал столицей могущественного

государства, одним из величайших и известнейших городов Земли.

Случайно или не случайно, но Юрий Долгорукий принял самое удачное в своей жизни решение, когда приказал укрепить стоявшее при слиянии двух не таких уж больших рек поселение.



Древнейшим ядром Москвы является московский Кремль и представляет собой великолепный архитектурный памятник, в котором отразились многие этапы исторического развития русского народа и русского государства.

2. Основная часть. История Кремля.

История Кремля тесно связана с историей Москвы и Русского государства в целом. Как утверждает древнейший памятник летописания Руси Ипатьевская летопись, в 1147 г. Суздальский князь Юрий Долгорукий пригласил на совет в небольшой городок Москву Новгород – северского князя Святослава Олеговича. «Приди ко мне, брате, в Москов», - обращался Юрий к Святославу. Как прошла встреча двух князей, летописи до нас не донесли. Хотя можно предположить, что был заключён военный союз, в результате которого Юрий Долгорукий в целях защиты западных границ Суздальского княжества построил города – крепости: Юрьев – Польский (1152), Дмитров (1154) и Москву (1156). В данном случае речь идёт не об основании Москвы, а о сооружении крепостных укреплений – деревянных стен, положивших начало строительству Кремля.

В 1156 г. На Боровицком холме возводится крепость с восьмиметровым валом и мощной по тем временам деревянной стеной, достигавшей 3 м в высоту и 1200 м в длину. Примерно в таком виде укрепление просуществовало до зимы 1237-1238гг, когда полчища Хана Батыя разграбили и сожгли Москву, а вместе с ней и Кремль.

За последующие два с лишним столетия много испытаний выпало на долю Москвы. Княжеские междоусобицы, иноземные нашествия, бесчисленные пожары, казалось, должны были погубить город. Но Москва выстояла, более того, она стала центром, объединившим русских людей в борьбе за независимость.

XIV век был временем больших строительных работ в Московском Кремле. Были заложены белокаменные соборы, новые княжеские хоромы. Появился двор митрополита, увеличилось количество боярских дворов.

В 1367-1368 годах молодой князь Дмитрий Иванович, внук Ивана Калиты, построил белокаменные стены и башни Кремля – первые каменные укрепления Владимиро-Суздальской Руси. По тому времени это были первоклассные укрепления. Вскоре Москва начинает расширять свои владения и из небольшой пограничной крепости Москва становится крупным торговым городом.

Белокаменный Кремль Дмитрия Донского прослужил более 100 лет. За это время многочисленные осады врагов, частые пожары сильно разрушили Кремлевские стены и башни.

С 1485 по 1495 год были выстроены новые, кирпичные стены и башни Кремля, расширена его территория. Лучшие зодчие и строители древнерусских городов были привлечены к возведению мощных укреплений. В Московию пригласили итальянских архитекторов, которые в это время славились в Европе своими крепостными сооружениями. В результате стены Кремля получили современные очертания – неправильного треугольника. Теперь их протяженность с башнями составляет 2235 метров. Площадь

Московского Кремля стала равной примерно 28 гектарам.

Стены возводились с учетом рельефа местности. Высота их – от 5 до 19 метров, толщина – от 3,5 до 6,5 метров. Всего на стенах 1045 зубцов с узкими щелевидными бойницами. По верху стены проходит боевая площадка шириной от 2 до 4,5 метра, защищенная с внешней стороны зубцами. Она служила воинам для боевых действий, а также маршем обхода стен.

Большой урон нанесло Кремлю французское нашествие 1812 года. По приказу Наполеона были взорваны и получили повреждения башни Кремля.

В марте 1918 года Москва стала столицей Советского государства, а Кремль – резиденцией правительства. После этого начинаются восстановительные работы исторических и архитектурных памятников Кремля.

Ежедневно сотни тысяч русских и зарубежных гостей посещают Кремль. Они приходят сюда, чтобы полюбоваться величественным ансамблем кремлевских дворцов и соборов, с замечательными памятниками декоративного и прикладного искусства, хранящимися в Кремлевских музеях.

2.1. Стены и башни Кремля.

Стены и башни Кремля, которые стоят и сейчас, были выстроены при великом князе всея Руси Иване III Васильевиче в 1485-1495 гг. Возвели их итальянские архитекторы Антон Фрязин (Антонио Джиларди), Марко Фрязин (Марко Руффо), Петр Фрязин (Пьетро Антонио Солари), Алевиз Фрязин Старый (Алоизио да Каркано). На Руси в то время "фрягами" или "фряжинами" называли итальянцев.

Кремлевские башни по своей конфигурации делятся на круглые и четырехугольные. По углам треугольника располагались круглые башни - Угловая Арсенальная, Водовзводная и Беклемишевская, которые были наиболее прочными и позволяли вести обстрел вкруговую. В том месте, где к Кремлю подходили важные стратегические дороги, возводились мощные четырехугольные башни с проездными воротами - Спасская, Никольская, Троицкая, Боровицкая, Тайницкая, Константино-Еленинская. С наружной стороны их защищали стрельницы. Остальные башни располагались между угловыми и проездными и носили сугубо оборонительный характер. До XVII в. (когда появились шатры) башни заканчивались зубцами, под которыми были машикули - навесные бойницы для ведения ближнего боя. Они сохранились до наших дней.

Московский Кремль имеет 20 башен. Самая "старшая" из них Тайницкая (1485), самая "юная" - Царская (1680). Рассмотрим некоторые из них.

Тайницкая башня



В 1485 году итальянский зодчий Антон Фрязин заложил первую башню нового Московского Кремля, которая получила название Тайницкая. С нее началось сооружение кремлевских укреплений. Как отметил летописец, при сооружении башни под ней был вырыт колодец и тайный ход к Москве-реке, снабжавший москвичей водой в случае осады, отсюда и ее название. Часовые на башне наблюдали за Москворечьем и в случае пожара специальными сигналами колокола давали о нем знать. В 1770-1771 годах в связи со строительством Кремлевского дворца по проекту В.И. Баженова Тайницкую башню разобрали. В 1812 году, во время отступления войск Наполеона из Кремля, башня пострадала от взрыва, но скоро была отстроена. В 1930-1933 годах при реставрации были заложены проездные ворота и засыпан колодец. Высота Тайницкой башни - 38,4 метра.

Спасская башня (Флоровская)

Для укрепления северо-восточной части Кремля, не защищенной естественными преградами, в конце XV века были возведены еще две башни с проездными воротами - Фроловская и Никольская. На том месте, где в древности находились главные ворота Кремля, в 1491 году соорудили Фроловскую башню. Башня имела двойные стены, выложенные из большемерного кирпича. Главные ворота Кремля, т. е. проездные ворота Фроловской башни, особенно почитались в народе и считались "святыми". Через них запрещалось проезжать верхом на лошадях и проходить с покрытой головой. Через них входили и выходили полки, выступающие в поход. У этих ворот встречали царей и послов. В 50-х годах XVII века на вершине шатра главной башни Кремля водрузили герб Российской империи - двуглавого орла. В апреле 1658 года вышел царский указ о переименовании всех кремлевских башен. Фроловская башня была переименована в Спасскую в честь иконы

Спаса Смоленского, помещенной над проездными воротами башни со стороны Красной площади. Три этажа башни (из 10 этажей) заняты механизмом башенных часов. В 1625 году под руководством Христофора Головея русские кузнецы-часовщики крестьяне Ждан, его сын и внук установили часы на Спасской башне, а тридцать колоколов для перечеся отлил литейщик Кирилл Самойлов. Устройство часов Христофора Головея значительно отличалось от современных.



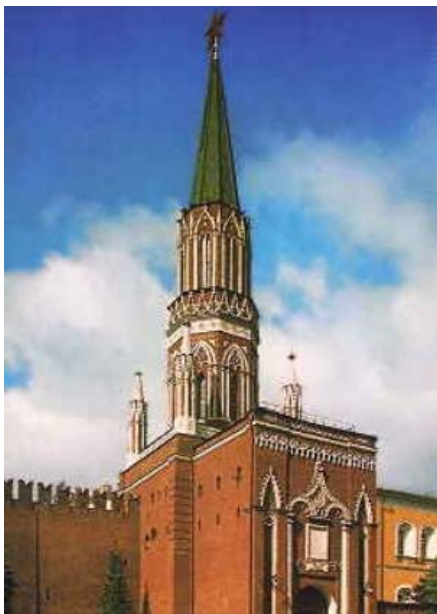
Часы имели огромный вращающийся циферблат, разделенный на 17 частей. Отбивание часов начиналось от восхода солнца, а с заходом солнца часы переводились на ночной счет времени. Но такой отсчет времени был очень неудобен. И в начале XVIII века Петр I издает указ, по которому вся страна перешла на единый для всей России суточный отсчет времени. Тогда же на Спасской башне были установлены голландские часы с музыкой и 12-часовым циферблатом. Установил эти огромные часы, привезенные на 30 подводах, кузнец Никифор Яковлев. Но вскоре эти часы остановились, а после пожара 1737 года пришли в негодность. Часы, которые мы видим сейчас на Спасской башне, установлены братьями Бутеноп в 1851-1852 годах. Часы приводятся в действие тремя гириями весом от 160 до 224 килограммов. Точность хода их обеспечивается при помощи маятника весом в 32 килограмма. Механизм боя состоит из 10 четвертных колоколов и колокола, отбивающего один час. Колокола отлиты в XVII-XVIII веках русскими и иностранными мастерами. Часы, которые обычно называют курантами, имеют четыре циферблата, диаметр каждого - 6,12 метра, высота цифр - 72 сантиметра, длина часовой стрелки - 2,97 метра, минутной - 3,28 метра. Общий вес механизма часов - около 25 тонн. Ее высота до сияющей рубиновой звезды - 67,3 метра, со звездой - 71 метр.

Сенатская башня

Ее построили в 1491 году на Красной площади. Архитектор - Пьетро Антонино Солари. Она выполняла сугубо оборонительные функции и защищала Кремль со стороны Красной площади. Только после завершения строительства в Кремле здания для Сената в 1790 г.,

(архитектор М. Ф. Казаков) ее стали называть Сенатской. Глухая, квадратная в плане башня в 1680 году была надстроена каменным шатром, его венчает золоченый флюгер. Высота башни - 34,3 метра.

Никольская башня



На северной стороне Кремля одновременно со Спасской башней Пьетро Антонино Солари в 1491 году построил и Никольскую. Название башни связано с иконой св. Николая, которая была установлена над проездными воротами отводной стрельницы. По существовавшей традиции у этой иконы решались спорные вопросы. Через ворота Никольской башни въезжали обычно те люди, которые направлялись к боярским и монастырским подворьям, располагавшимся в Кремле. В дни Октября 1917 года Никольская башня сильно пострадала от артиллерийского обстрела, но уже в 1918 году по указанию Ленина ее восстановили. Стройный шатер башни венчает рубиновая звезда. Высота дозвезды - 67,1 метра, со звездой - 70,4 метра.

Троицкая башня



Самая высокая башня Кремля - Троицкая - по значению считалась второй после Спасской. Выстроена она в 1495 году. По указу царя Алексея Михайловича в 1658 году она

стала называться Троицкой по находящемуся рядом Троицкому монастырскому подворью. В 1516 году от стрельницы через реку Неглинную был построен каменный мост, соединивший Троицкую башню со сторожевой предмостной башней - Кутафьей. Ворота башни служили проездом к покоям царицы и царевен, ко двору патриарха, через них выходило духовенство встречать царя, возвращавшегося из походов. В 1937 году на Троицкой башне установили рубиновую звезду. Высота башни до звезды со стороны Кремля - 65,65 метра, со звездой - 69,3 метра. Со стороны Александровского сада высота башни до звезды составляет 76,35 метра, со звездой - 80 метров.

Кутафья башня (Предмостная)



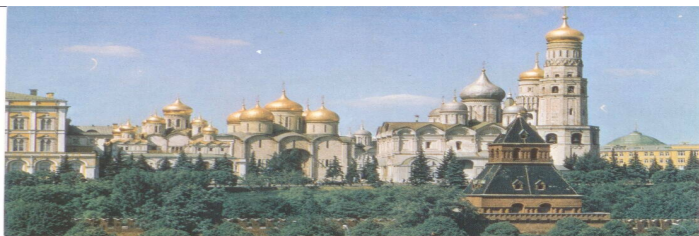
Подходы к Троицкой башне защищала башня Кутафья, единственная из сохранившихся предмостных укреплений Кремля. Сооружена она в 1516 году в конце Троицкого моста, под руководством миланского архитектора Алевиза Фрязина. Невысокая, окруженная рвом и рекой, с единственными воротами, которые в минуты опасности наглухо закрывались подъемной частью моста, башня была грозной преградой для осаждавших крепость. В XVI-XVII веках уровень воды в реке Неглинной был высоко поднят плотинами, так что вода окружала башню со всех сторон. Первоначальная высота ее над уровнем земли равнялась 18 метрам. Въехать в башню со стороны города можно было лишь по наклонному мосту. Кутафья башня никогда не имела покрытия. В 1685 году ее увенчали ажурной короной с белокаменными деталями. Высота башни со стороны города - 13,5 метра.

Ныне Московский Кремль – не только уникальный историко-архитектурный памятник. Теснейшими узами он связан с современностью. Кремль живописен и гармоничен. Соборная площадь, древние соборы Кремля, колокольня Ивана Великого – замечательные памятники русской национальной архитектуры.

2.2.Соборная площадь.

Соборная площадь Кремля - одна из древнейших в Москве. Возникновение ее относят к началу XIV века. На площади возвышаются Успенский, Благовещенский и Архангельский соборы, колокольня Ивана Великого, Грановитая палата и другие памятники русской архитектуры. Соборная площадь была главной площадью Кремля. В старину на ней происходили церемониальные торжественные шествия по случаю венчания на царство

царей и коронация императоров. Они сопровождались обычно пышными воинскими эскортами. Перед Красным крыльцом Грановитой палаты встречали иностранных послов. Здесь проходили также похоронные процессии в Архангельский собор - усыпальницу московских великих князей и царей и Успенский собор - место погребения московских митрополитов и патриархов.



Неповторимый по красоте архитектурный ансамбль Соборной площади, живописный и гармоничный, создавался трудом и талантом русских мастеров Москвы, Владимира, Пскова, итальянских архитекторов.

2.3.Успенский собор



Успенский собор стоит на месте построенного Иваном Калитой в 1326-1327 годах первого каменного собора Москвы. Построил Успенский собор приглашенный Иваном III итальянский архитектор Аристотель Фиораванти. Собор возведен в 1475-1479 годах. В течение четырех веков Успенский собор Московского Кремля оставался главным храмом Руси, в нем венчали на царство престолонаследников, оглашали государственные акты. Собор служил усыпальницей московских патриархов и митрополитов. Их гробницы стоят вдоль стен.

2.4.Благовещенский собор.

В юго-западной части Соборной площади расположен изящный девятиглавый с золотыми куполами Благовещенский собор. Собор строился в 1484-1489 годах псковскими мастерами как домовая крепость великого московского князя. С дворцом собор соединялся специальным переходом. Во время торжественных церемоний храм служил для парадного выхода из дворца князя (позднее царя) и его свиты. Самой большой ценностью собора является иконостас. Иконы в иконостасе расположены в пять рядов. Очень необычно выглядит пол собора, который выложен плитками из драгоценной агатовидной яшмы.

2.5.Архангельский собор.

Архангельский собор был построен в 1505-1509 годах приглашенным из Италии архитектором Алевизом Новым в традициях русского зодчества, но его богатая отделка носит черты итальянского Возрождения. Архангельский собор еще со времен Ивана Калиты был усыпальницей великих московских князей и царей. Самая древняя гробница - Ивана Калиты, умершего в 1342 году, - находится у южной стены собора. Погребения в соборе продолжались до Петра I. Исключением является захоронение императора Петра II, умершего в Москве от черной оспы в 1730 году. Всего в соборе 54 захоронения .

2.6.Церковь Ризположения.

Небольшая одноглавая церковь Ризположения была построена псковскими мастерами в 1484-1486 годах. Эта церковь находится на месте древней церкви Ризположения, возведенной в 1451 году митрополитом Ионой в память избавления Москвы от нашествия татарских полчищ. В ночь на 2 июля 1451 года татары подошли к Москве, но внезапно отступили, бросив все награбленное добро. Это событие было вызвано политической борьбой в стане врага, но церковь придала ему чисто религиозное значение, так как оно совпало с церковным праздником "Положения ризы" В память этого и была названа церковь.

3. Колокольня Ивана Великого и звонница.

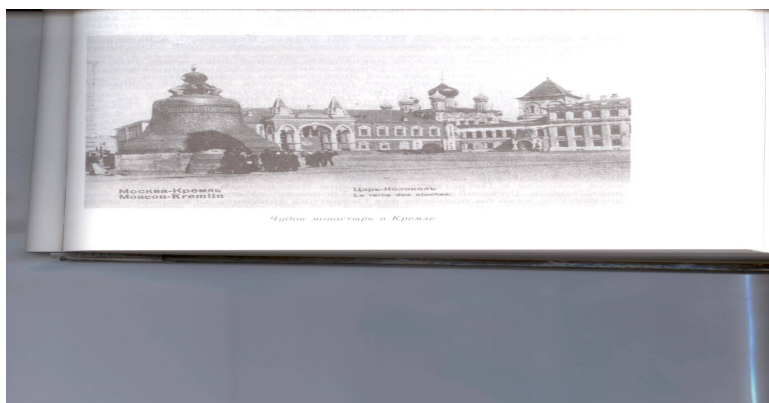
В центре Кремля на Соборной площади возвышается одно из замечательнейших сооружений XVI века - колокольня Ивана Великого. Она объединяет в величественный архитектурный ансамбль все древние храмы Московского Кремля. Колокольня считается чудом архитектурного искусства XVI века. Колокольня Ивана Великого представляет собой трехъярусный столп из удлиненных, уменьшающихся кверху восьмигранников, поставленных один на другой. Каждый из восьмигранников имеет террасу и открытую галерею, в арочных пролетах которой помещаются колокола. Всего их - 21. Все колокола украшены орнаментами, барельефами и надписями, в которых говорится об истории колокола, дате отливки, весе, мастере. Самый большой колокол - Успенский - весит 70 тонн. Его отлили в XIX веке мастера Завьялов и Русинов. Другой колокол весом 19 тонн отлит

Андреем Чоховым в 1622 году. Высота колокольни - 81 метр. Она была главной дозорной башней Кремля, с высоты которой хорошо обозревалась Москва и ее окрестности в радиусе до 30 километров.

Внимание всех посетителей Московского Кремля привлекают выдающиеся произведения русского литейного искусства – Царь-пушка и Царь-колокол. Их значительные размеры, удивительная чёткость, высокие технические данные вызывают всеобщее восхищение. Создание этих произведений явилось закономерным итогом длительного развития бронзо - литейного дела – старейшей отрасли русского ремесла.

3.1.Царь – колокол.

Вот уже 150 лет у подножия колокольни Ивана Великого в Кремле на белокаменном постаменте хранится уникальный памятник русского художественного литья – знаменитый Царь – колокол. Ещё в XVI – XVII веках в Москве, на Пушечном дворе, отливали колокола больших размеров, которые не дошли до наших дней. Иногда они разбивались от времени, от слишком сильных ударов, но чаще всего получали повреждения во время пожаров. Так случилось и с Большим Успенским колоколом работы мастера Александра Григорьева, вес которого достигал 8 тысяч пудов. Во время сильного пожара в Москве в 1701 году он упал и разбился на множество кусков. Позже было решено перелить его в новый колокол, увеличив при этом количество металла до 10 тысяч пудов. Вести работу по проектированию и отливке колокола было поручено московскому мастеру Ивану Фёдоровичу Моторину, потомственному литейщику. Первая попытка оказалась неудачной. 25 ноября 1735 года Царь-колокол был отлит сыном Ивана Моторина – Михаилом. Вес его более 200 тонн, высота 6 м 14 см. диаметр 6 м 60 см. Во время пожара 1737 года колокол дал несколько трещин, и от него отвалился кусок 11,5 тонн. Более 100 лет пролежал колокол в литейной яме и только в 1836 году инженер Август Монферран поднял и установил его на постамент.



Недалеко от колокола установлен другой интересный памятник литейного искусства – Царь-пушка.

3.2.Царь - пушка.

Царь-пушка, отлитая Андреем Чоховым, - старинное, крупнейшее в мире орудие. Она была создана в 1586 году в Москве, на Пушечном дворе, во время правления сына Ивана

Грозного Федора Ивановича. Длина этого огромного орудия составляет 5 м 34 см. Ствол Царь-пушки отлит из высококачественной бронзы. Здесь же литое изображение увенчанного короной царя Федора Ивановича, сидящего на коне со скипертом в руке. Вес Царь-пушки составляет 39312 килограмм. В течение четырехстолетнего существования Царь-пушка не раз меняла свое место.



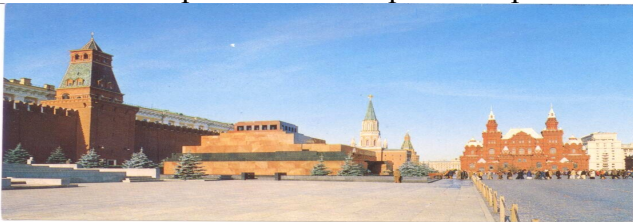
В XVIII веке она была перемещена в Московский Кремль и сначала располагалась во дворе здания Арсенала, а затем у его главных ворот. У ее подножия поместили четыре чугунных декоративных ядра, каждое весом 1000 килограммов. В 1960 году в связи с постройкой Кремлевского дворца съездов Царь - пушку торжественно переместили на Ивановскую площадь, где она находится и поныне.

4. Красная площадь.

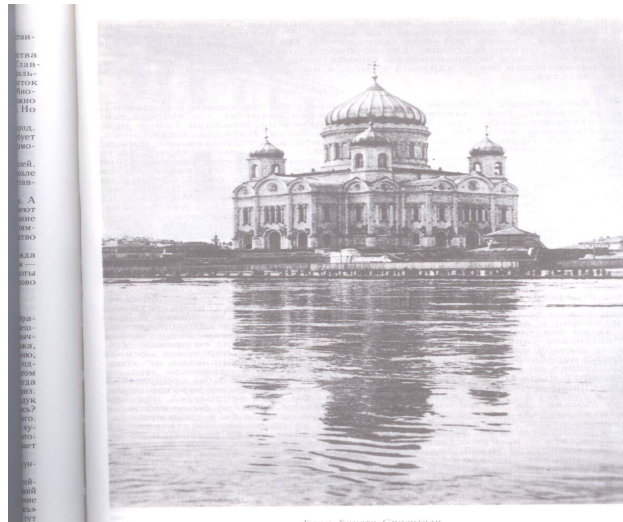
Площадь возникла, как утверждают летописи, в конце XV века, когда Иван III повелел снести деревянные постройки вокруг Кремля, постоянно угрожавшие ему пожаром, и отвести это место под торговлю. Так появилось первое название площади - Торг. В XVI веке она стала именоваться Троицкой - по церкви Святой Троицы, на месте которой впоследствии был воздвигнут собор Василия Блаженного. Документы XVII века свидетельствуют, что в те времена площадь называлась Пожар. Красной - площадь (из словаря В.И.Даля следует, что слово "красный" у наших предков означало красивый, прекрасный, превосходный, лучший) официально стала называться лишь в XIX веке. В южной стороне Красной площади расположен Покровский собор, или храм Василия Блаженного. За оградой храма стоит памятник Минину и Пожарскому - первый скульптурный памятник Москвы, сооруженный в 1818 году. Неподалеку находится и Лобное место.



Композиционный центр Красной площади - это Мавзолей Ленина. 27 января 1924 года было воздвигнуто первое деревянное здание Мавзолея - куб, увенчанный трехступенчатой пирамидой. Современное здание Мавзолея Ленина было построено в 1930 году по проекту архитектора А.Щусева. За Мавзолеем находятся могилы с надгробными плитами и бюстами ближайших соратников Ленина. По обе стороны этих захоронений расположены Братские могилы, где похоронено более 300 человек. В кремлевской стене замуровано более 100 урн с прахом видных партийных и государственных деятелей, ученых, писателей, прославленных военачальников, героев - летчиков и космонавтов. Северную часть Красной площади занимает красное кирпичное здание Государственного Исторического Музея, построенное в 70-80 годах прошлого века архитектором В.Шервудом.



Храм Христа Спасителя.



Храм Христа Спасителя принадлежит к числу замечательнейших не только в России, но и во всем мире зданий и имеет для России важное историческое значение: он сооружен в память событий 1812 года и в благодарность к Промыслу Божию за спасение России. Мысль соорудить грандиозный храм в память изгнания из России армии Наполеона всецело принадлежит императору Александру I. 10 апреля 1832 года император Николай I утвердил проект храма, составленный архитектором Константином Тоном. Общий характер архитектуры нового храма во имя Христа Спасителя напоминает собой древние русские церкви. Основание храма представляет квадрат, имеющий с каждой стороны выступ и образующий таким образом равноконечный крест. Храм Христа Спасителя строился почти 40 лет. В праздник Вознесения Господня 26 мая 1883 года состоялось торжественное освящение Храма. 2 февраля 1918 года Совет Народных Комиссаров РСФСР издал декрет об отделении церкви от государства и от школы. Разрушению Храма Христа Спасителя предшествовало его ограбление. Попытки музейных работников, искусствоведов помешать этим акциям безбожной власти были обречены на неудачу. Священнослужители храма, противившиеся его ограблению, были расстреляны. Чтобы несколько успокоить общественное мнение, было официально распространено предложение верующим выкупить Храм. Люди отдавали все, что могли, но было объявлено, что пожертвований собрали недостаточно. Подготовка к разрушению храма продолжались. 5 декабря 1931 года в течение 45 минут Храм Христа Спасителя был разрушен. На его месте в 60-х годах был построен открытый бассейн «Москва».

В наши дни Храм Христа Спасителя восстановлен. Теперь он стоит во всем своем великолепии, сверкая золотыми куполами, поражая величием и красотой!

5. Заключение.



История Московского Кремля тесно переплетена с важнейшими событиями Русского государства. Москва – маленькое поселение, выполнявшее в XII в. военно-оборонительные функции, стала сначала резиденцией правителей небольшого феодального княжества, затем - центром общерусского движения за национальное объединение, позже – всемирно известными центрами культуры, архитектур и живописи, религии, и наконец, столицей Российского государства.

С жизнью Кремля тесно связаны эпохи Октябрьской революции и Великой Отечественной войны; здесь размещались высшие органы Советского правительства, здесь принимались важнейшие исторические решения.

Кремль является красивейшим памятником древней русской культуры, он также приобрёл большое политическое и идеологическое значение в жизни народа и государства. На каждом этапе что-то разрушалось, что-то возводилось вновь, но всегда оставалось то, что приобрело непреходящую историческую, художественную и культурную ценность. Памятники архитектуры Кремля в своих формах доносят до нас художественные идеалы наших предков.

Более восьмисот лет назад зародилась на месте Кремля и выросла вокруг неё, как выросла вокруг Москвы, Россия. Трудно представить Москву без Кремля. Это святое место дорого для всех россиян. Кремль - сердце Москвы и России.

Список литературы

1. М. Ю. Лермонтов «Панорама Москвы». – М.: 1990 .
2. Большой энциклопедический словарь. - М.: 2004.
3. С любовью и тревогой. – М.: 1990 .
4. Московский Кремль. – М.: 1983.
5. Компьютерная сеть «Интернет».