

Тема проекта:

ИСТОРИЯ

моего поселения.

Работу выполнили:

Сафрыгина Таня ученица 11 б кл.

Победительница районного конкурсадетского и юношеского медиатворчества «Моё село в истории страны». Работа отправлена в Н Новгород.

Победительница районного конкурса гуманитарно-экологических проектов «Окно в мир». За эту работу получила в Н Новгороде Диплом 2 степени и подарки. (на конкурс было представлено 2000 работ).

Шмаков Дима ученик 11 б кл.

Принимал участие в районном фестивале презентаций «Судьба слилась с дорогами войны»,
награждён Благодарственным письмом Администрации района.
Отличник.

Руководитель работы **Фадеева Ольга Ростиславовна**
учитель русского языка и литературы
высшая квалификационная категория.

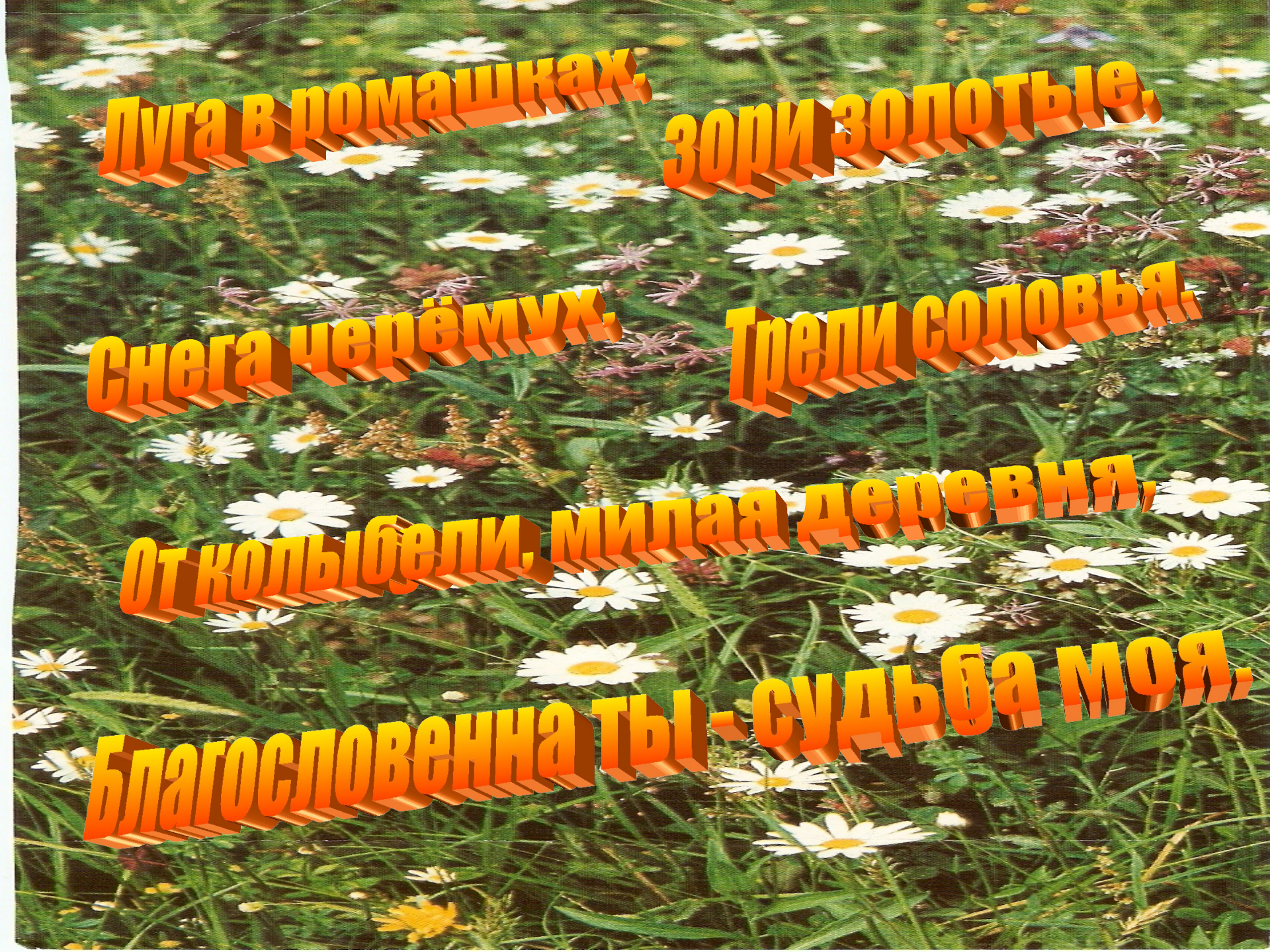
МОУ Меляевская школа



Меляево.



МЕЛЯЕВО...
Короткое,
но
удивительно ёмкое
слово.
В нём и малая,
и милая Родина.
Любимая
навсегда!
Она излучает добро и
свет,
которые исходят от
родительского дома —
колыбели моего
счастливого детства,
от звенящих
берёзовых рощ,
окружающих его,
от ясного, голубого
бесконечного неба.



Дуга в ромашках,

зори золотые,

Снега черёмух,

Трели соловья,

От колыбели, милая деревня,

Благословенна ты - судьба моя,

Мелявская женская община
во имя иконы Божией Матери

"Умиление"

и её первоосновательница

блаженная Наталия Ивановна.

Межавская Умиленская женская община находилась в Ардатовском уезде Нижегородской губернии в трёх верстах от села Тёплова, в 18 верстах от г. Ардатова и в 180 верстах от Нижнего Новгорода.

История возникновения этой обители и на сегодня мало изучена, поскольку документальных свидетельств сохранилось очень мало. Из церковной литературы и преданий известно, что первоосновательницей этой общины явилась старица Серафимо-Дивеевского монастыря Наталия Дмитриевна Молозева, более известная под именем блаженной Наталии Ивановны.

Родом она была из Оренбургской губернии, принадлежала к крестьянам. Весной 1848 года она пришла в Дивеевскую обитель на богомолье со странниками и осталась в ней жить навсегда. Она приняла тайный постриг в Киеве, где получила весьма тяжёлое послушание от старца, которое свято исполняла всю жизнь.

Не многие из людей бывают в состоянии понять всю тяжесть подвигов, которые налагают на себя праведники.

Блаженная Наталия брала в руки только церковные предметы: свечи, лампадки, просфору, бумагу и карандаш, больше никогда и ничего. Послушницы кормили её из своих рук. Её начитанность и духовная мудрость были велики. Блаженная могла утешить человека, дать полезный для души совет и вразумить заблудшего.

Когда появилась у блаженной Наталии Ивановны мысль основать свою, отдельную от Серафимо – Дивеевского монастыря обитель, никто не знал. Но задолго до этого она начала просить расположенных к ней людей приносить ей церковные принадлежности: иконы, богослужебные книги, церковную утварь, словно собирая всё к освящению храма.

В 1899 году братья И. Н. и П. Н. Горюновы из Ардатова приобрели 200 десятин земли в местечке, называемом Мелявской поляной.

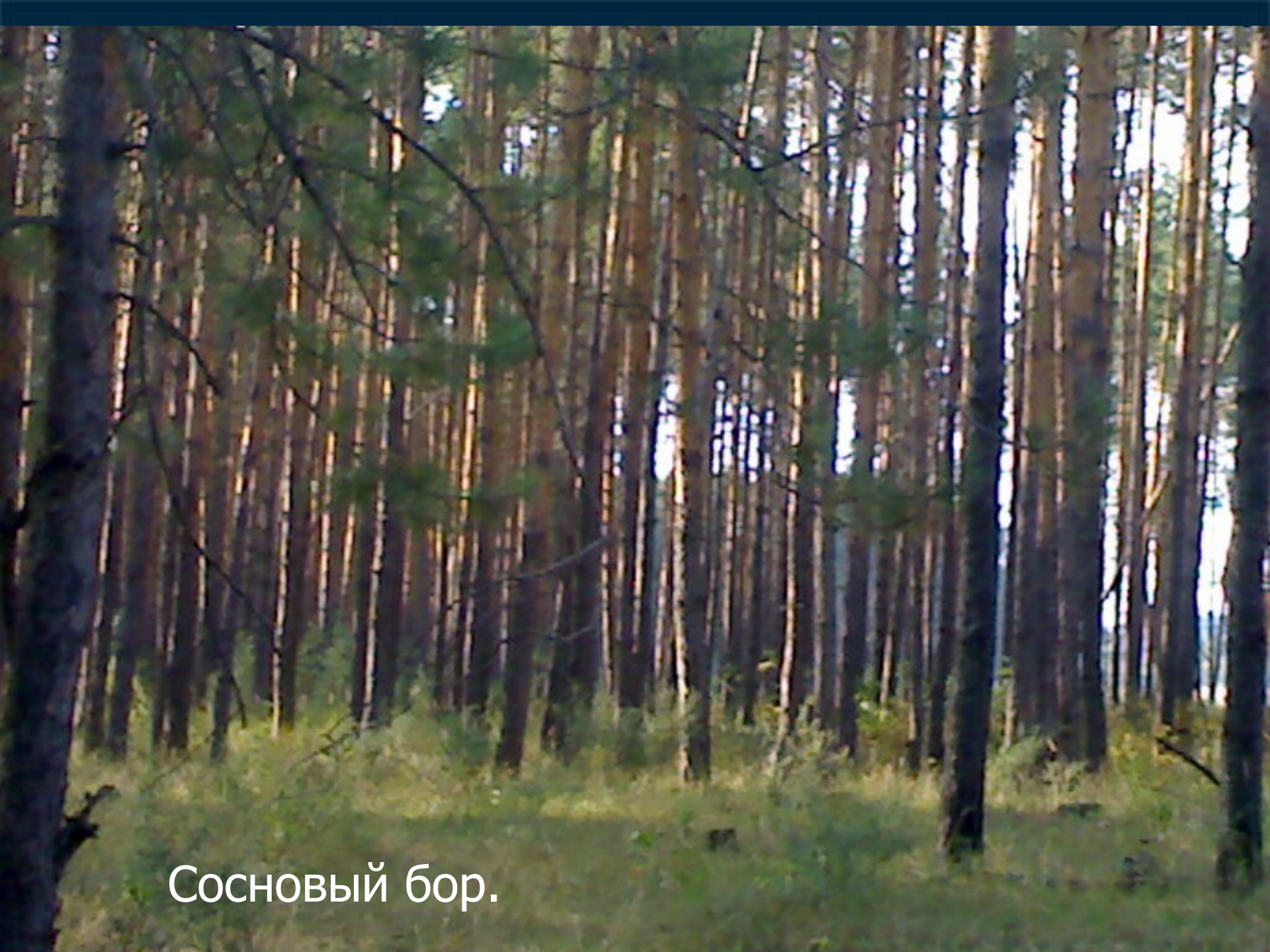
Находилось это уединённое место в Ардатовском уезде, в трёх верстах от села Тёплова, и было очень живописно.

Это была большая солнечная поляна, окружённая густым сосновым лесом.

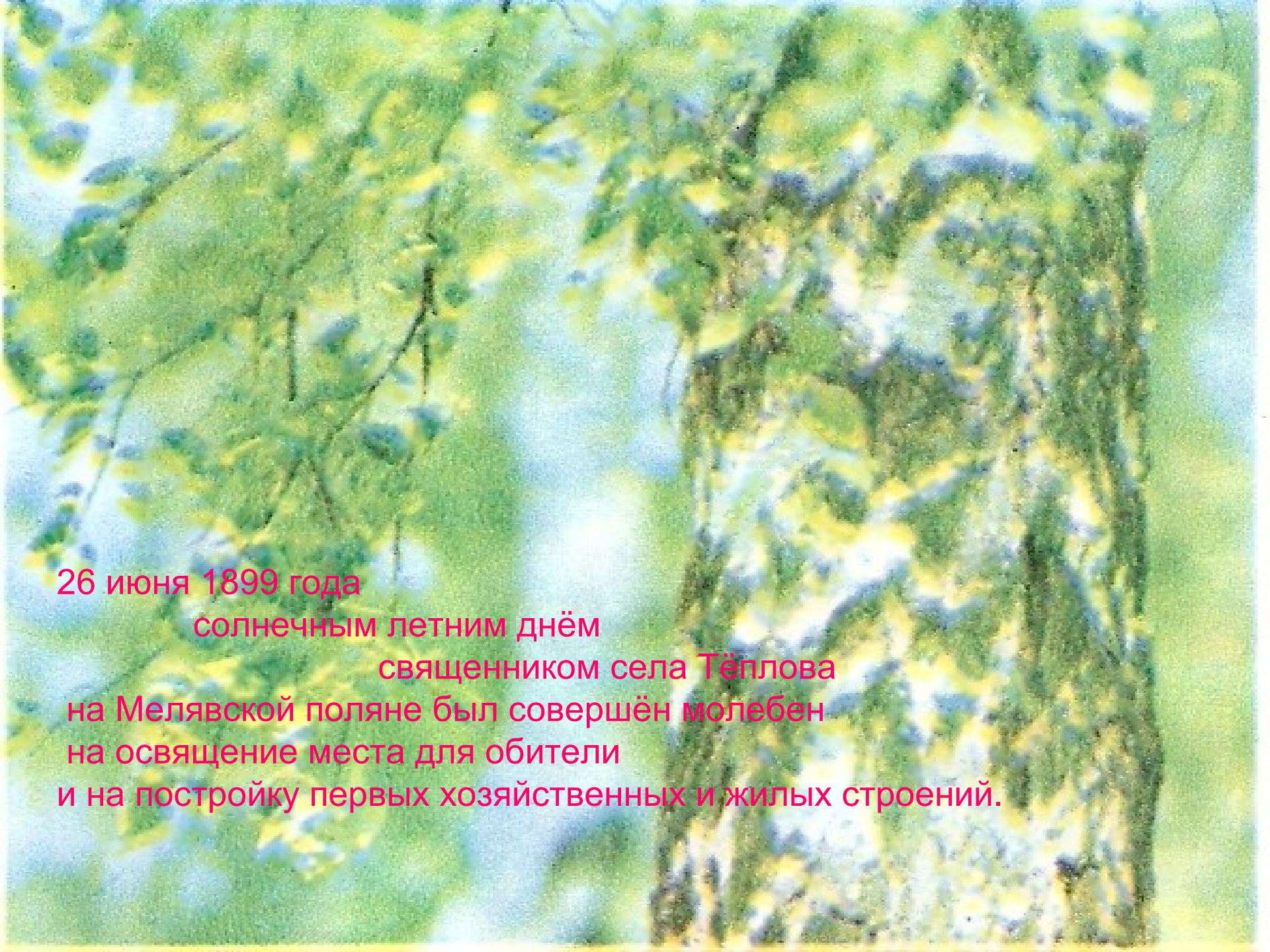
Лучшего места для женской обители найти было бы трудно.

Название оно получило по небольшой речке Меляве, которая протекала через эту поляну.





Сосновый бор.

A painting of a dense forest with sunlight filtering through the trees. The scene is filled with green foliage and dappled light, creating a serene and natural atmosphere. The text is overlaid on the lower left portion of the image.

26 июня 1899 года
солнечным летним днём
священником села Тёплова
на Мелявской поляне был совершён молебен
на освящение места для обители
и на постройку первых хозяйственных и жилых строений.

Блаженная Наталия Ивановна ни разу не побывала на Меляве, но активно участвовала в делах новой общины, давала распоряжения по устройству, размерам и планировке храма, жилых построек, определяла, из какого леса должны они быть построены.

Она настояла на том, чтобы первоначальный храм был деревянный, глав на храме должно быть по числу престолов, и устроены они должны быть против святого престола.

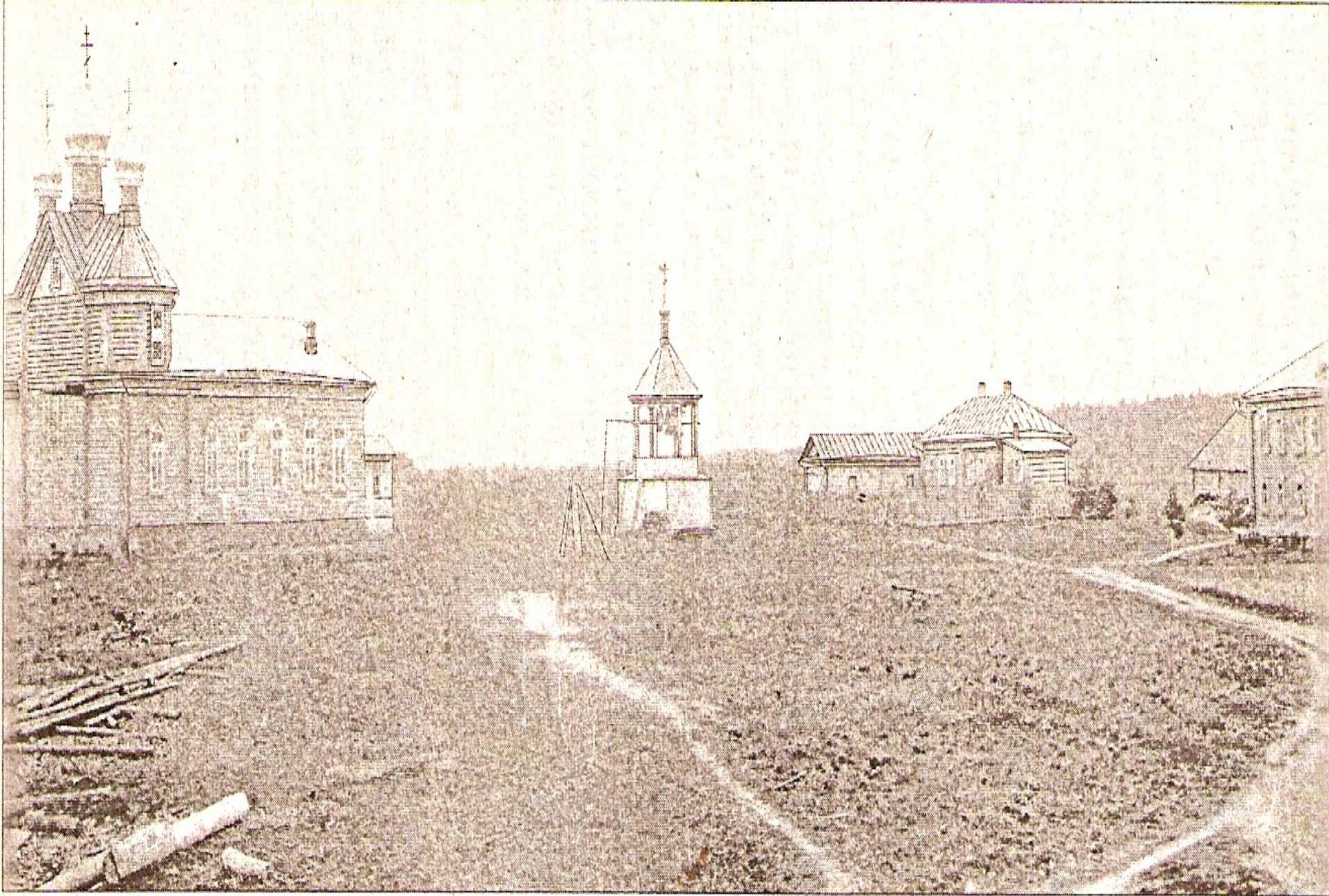
Входные двери в храме были сделаны отдельно для сестёр и отдельно для мирян. Это должно было избавить сестёр от лишних мирских встреч, которые легко могут быть при одном общем входе.

Через три года после смерти блаженной Наталии, почти в день её смерти 13 февраля 1903 года в новой обители состоялось радостное событие – был освящён храм во имя иконы Божией Матери «Умиление».

Освящение совершил настоятель Арзамасской Высокогорской пустыни Архимандрит Софроний в сослужении семи священников и двух диаконов. После освящения престола состоялся крестный ход.

УМИЛЕНИЕ





Ме́левская Уми́ленская община. Фото начала XX века



Сестры, духовенство и паломники Мелявской Умиленской общины. Фото начала XX века

После освящения храма община стала называться Мелявской Умиленской. Община имела 205 десятин земли, управляла общиной старшая сестра Евдокия, проживало в общине около 50-ти сестёр. При общине имелись разные мастерские, сёстры занимались рукоделием. Был построен кирпичный завод, заведена пасека, возведены разные хозяйственные строения.

В отчёте за 1911 год Мелявская Умиленская женская община упоминается как официально действующая и процветающая.

В жизни каждой обители, где звучали слова молитвы, где шла большая внутренняя работа над преодолением греховных слабостей, присущих человеческой природе, всегда бывали неурядицы. Словно силы зла обрушивались на сообщество людей верующих, сея между ними раздоры и ссоры.

Самые деятельные часто оказывались неугодными и вынуждены были покидать стены родных обителей. Только смиренные сердцем, негордые и простые выдерживали эти нападки. Но сколько нужно было иметь мудрости и веры, чтобы всё это выдержать.



Сёстры Мелявской общины смогли преодолеть смуты и стать достойной школой женского монашества потому, что действительны были молитвы о них преподобного Серафима Саровского. Эта юная община была ветвью Дивеевского монастыря, плодом живой заботы и деятельности преподобного Серафима, который некогда дал редкое обетование:

«Духом

я

всегда

с вами».

Жизнь монашеской обители – это школа огромного духовного опыта, незаслуженно забытого, вырванного из нашей жизни.

А опыт этот учил тому, что, несмотря на все те несчастья, которые обрушивались на них, они смогли выстоять потому, что в основе их были заложены не материальные богатства и выгода, а любовь и молитва ко Господу и Божией Матери.

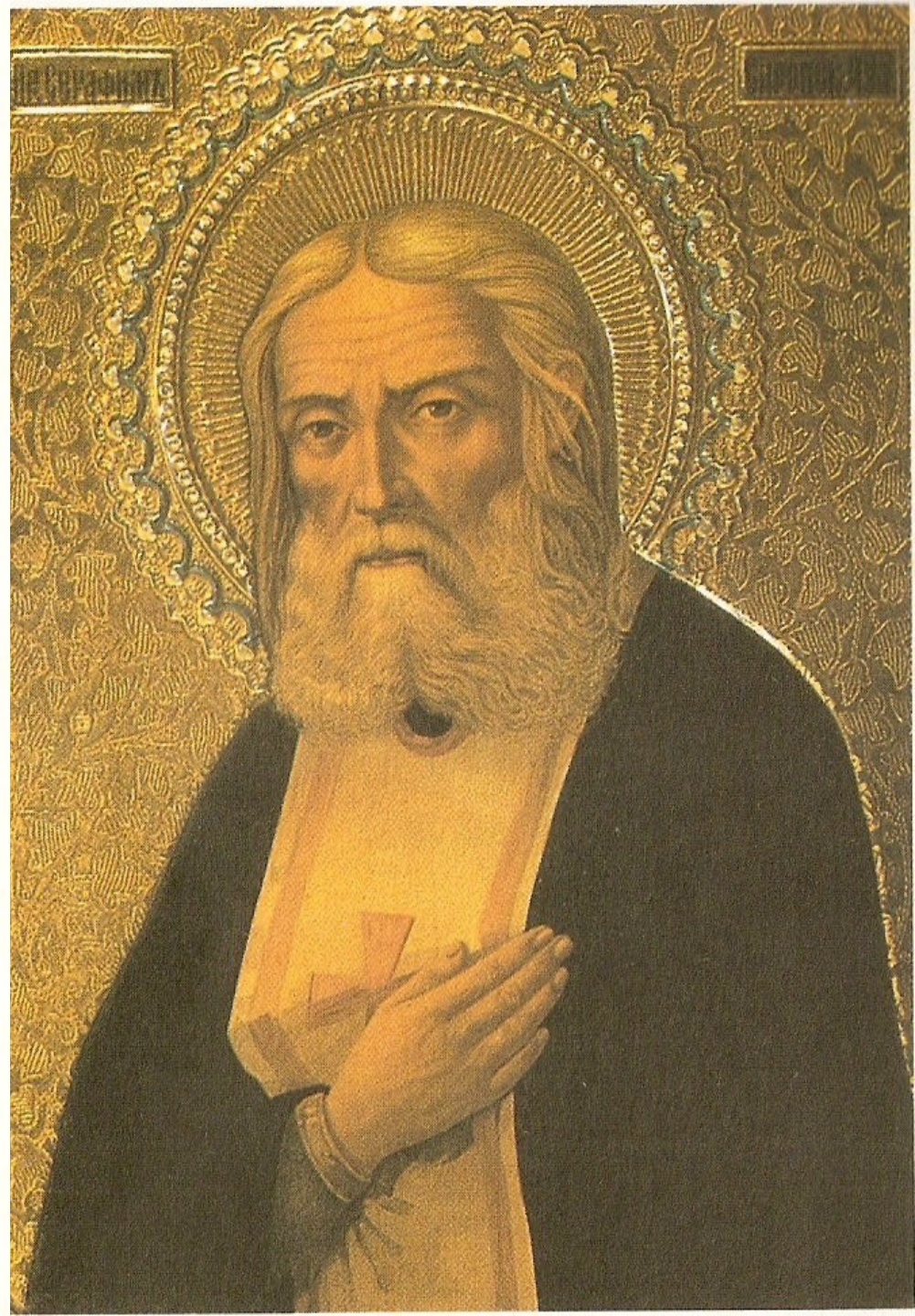
Этой любовью жил сам преподобный Серафим Саровский, этой любви он учил своих духовных дочерей.

Долгие годы в нашей стране шло физическое уничтожение инакомыслящих людей. Христианские заповеди любви и милосердия безжалостно вытравлялись из сознания народа, уничтожались православные традиции.

Мелявская Умиленская община прекратила своё существование в 1928 году.

«Укоряют — не укоряй; гонят — терпи;
хулят — хвали; осуждай сам себя,
так Бог не осудит, покоряй волю свою
воле Господней; никогда не льсти;
познавай в себе добро и зло:
блажен человек, который знает это;
люби ближнего твоего:
ближний твой — плоть твоя».

Преподобный Серафим Саровский



Сегодня от обители остался храм, перестроенный в больницу, и несколько монастырских келий, в которых живут люди. Сиротливо прижимается к берёзе железная плита от монашеского надгробия.

Живущие здесь люди помнят о том, что здесь была женская обитель, хранят фотографии и помнят имена монахинь, которые доживали здесь свой век уже после закрытия общины.

Жители всегда надеялись, что благодаря этой памяти вновь возродится на этой земле женский монастырь. И возрождение его уже началось!
Уже ведутся строительные работы.

Сейчас это обычное село: 80 домов, 180 жителей.



Перестроенное под больницу здание церкви Умиления Божией Матери



Здание Церкви с другой стороны.



8 февраля 2009г. состоялся молебен на освящение
строительства — восстановления церкви.

Молебен.





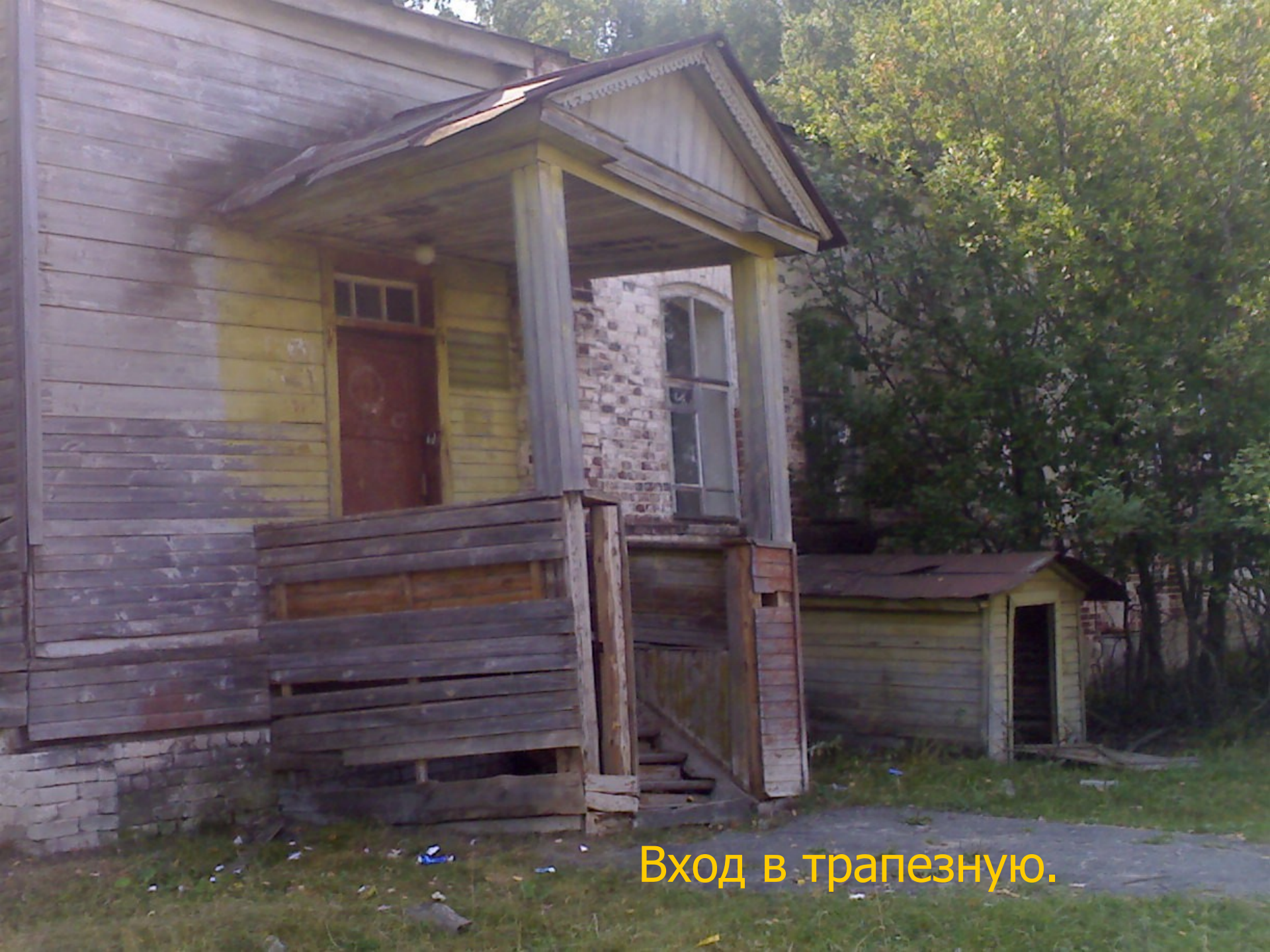
Молебен.



Все жители деревни собрались на молебен.
Очень долго люди ждали этого события.



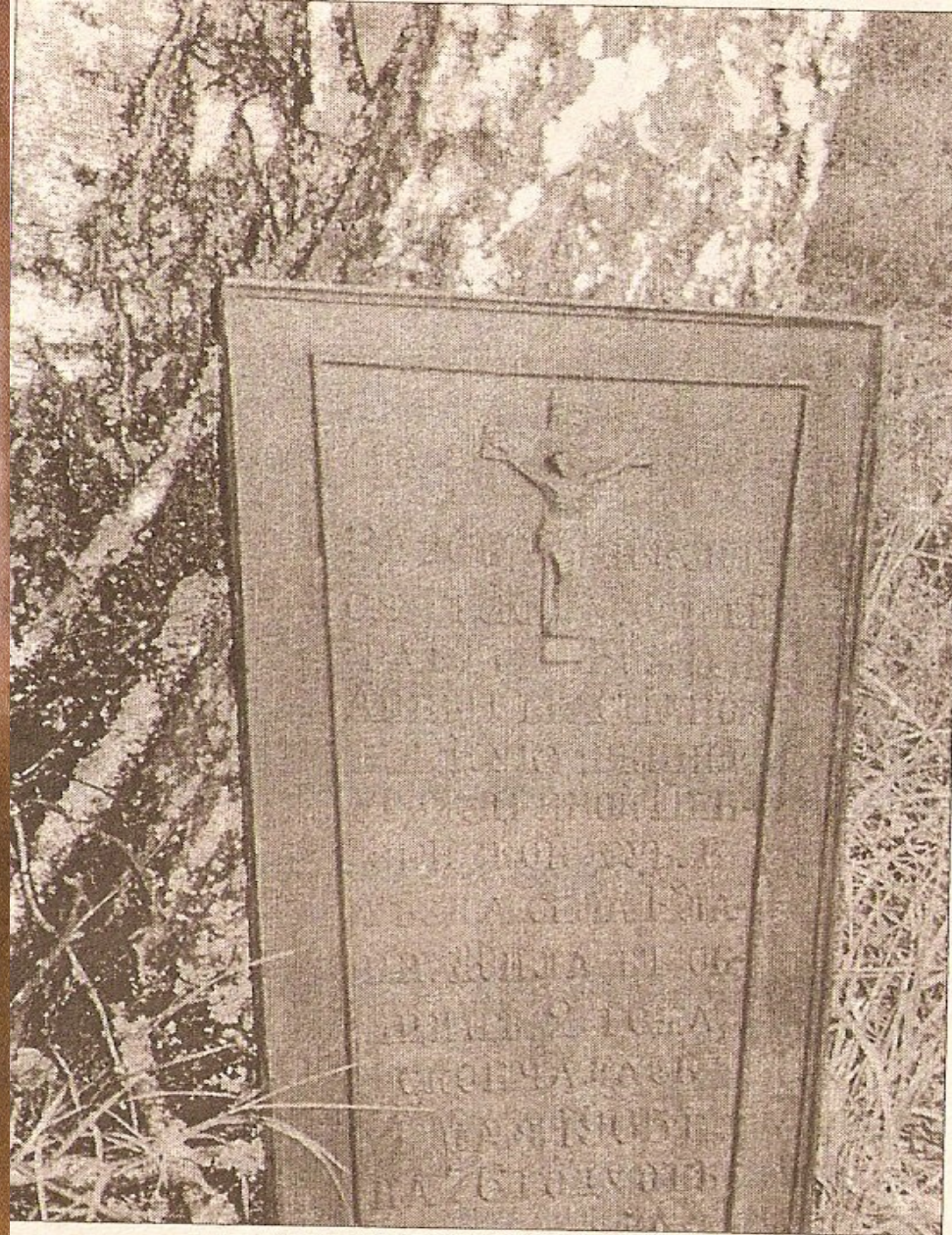
Долгое время трапезная находилась в таком виде.



Вход в трапезную.



Трапезная на сегодняшний день.



Единственное сохранившееся надгробие
кладбища общины



Жители деревни. 60-е годы.



Сельский сход.



Послевоенные годы.





50-е годы. Свадьба возле здания бывшей церкви.



50-е годы. Свадьба. За берёзами виден конный двор.

50-е годы. Крестьянский труд.





Ученики Меляевской школы.
60-е годы



Ученики Меляевской школы у стены
(больницы) бывшей церкви

Необыкновенно красивые и добрые

люди жили в этой деревне

и были её совестью и украшением.

Шапилов

Тимофей

Фёдорович

человек — легенда.

Участвовал в первой мировой войне.

Он поражал всех своей храбростью, умением смеяться в лицо опасности, заражал всех жизнелюбием.

За отчаянную храбрость и мужество имел награды:

3 Георгиевских креста (2 степени),

3 медали за храбрость,

2 знака отличия за отличную стрельбу и фехтование и много других наград.

Был уважаемым человеком на селе.



«А родина
была
и есть,
и будет.
Не только
реки,
горы,
отчий дом,
Не просто
небо
и земля,
а - л ю д и!..»



Шамиловы Ростислав Тимофеевич и Мария Михайловна.





Шамилова Мария Михайловна
-учительница русского языка и литературы.

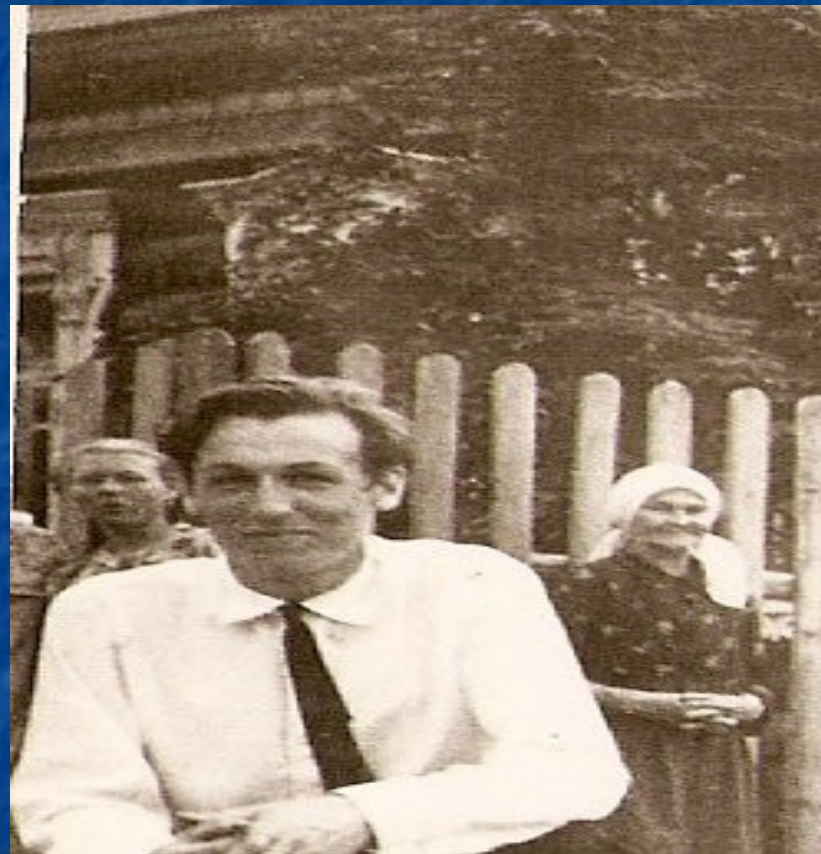
Талантливая,
обладающая природным
пониманием детских душ,
бесконечно любящая своё
дело и детей, увлечённая,
бескорыстная,
она буквально купалась в
ребячьей любви и уважении.
Мария Михайловна была
до восхищения красивая
и, быть может потому, что
жила в ладу со своей совестью.
Всё лучшее,
что может быть в людях,
в ней было броско, видимо,
была заразительно красива её
ДОБРОПОРЯДОЧНОСТЬ.





Красовская Антонина
Ивановна —
первый врач
Меляевской больницы.

Красовский Александр
Васильевич —
профессор математических наук.



Справа бабка Поля — бывшая
монахиня монастыря.



Омут

Река Леметь протекает
недалеко от деревни.

Сильные, смелые,
трудолюбивые
люди
жили и живут
в моей деревне.





Окрестности посёлка.



Река Тёша.



Поворот в д. Меляево.





Въезд в Меляево. (Слева кладбище).



Дорога, соединяющая улицы.



Дорога, соединяющая улицы.



За больницей.

A photograph of a dirt path winding through a lush green forest. The path is light brown and curves from the bottom right towards the center. The foreground is filled with tall, green and yellow grass. The background is a dense forest of tall, thin trees with green foliage. The lighting is bright, suggesting a sunny day.

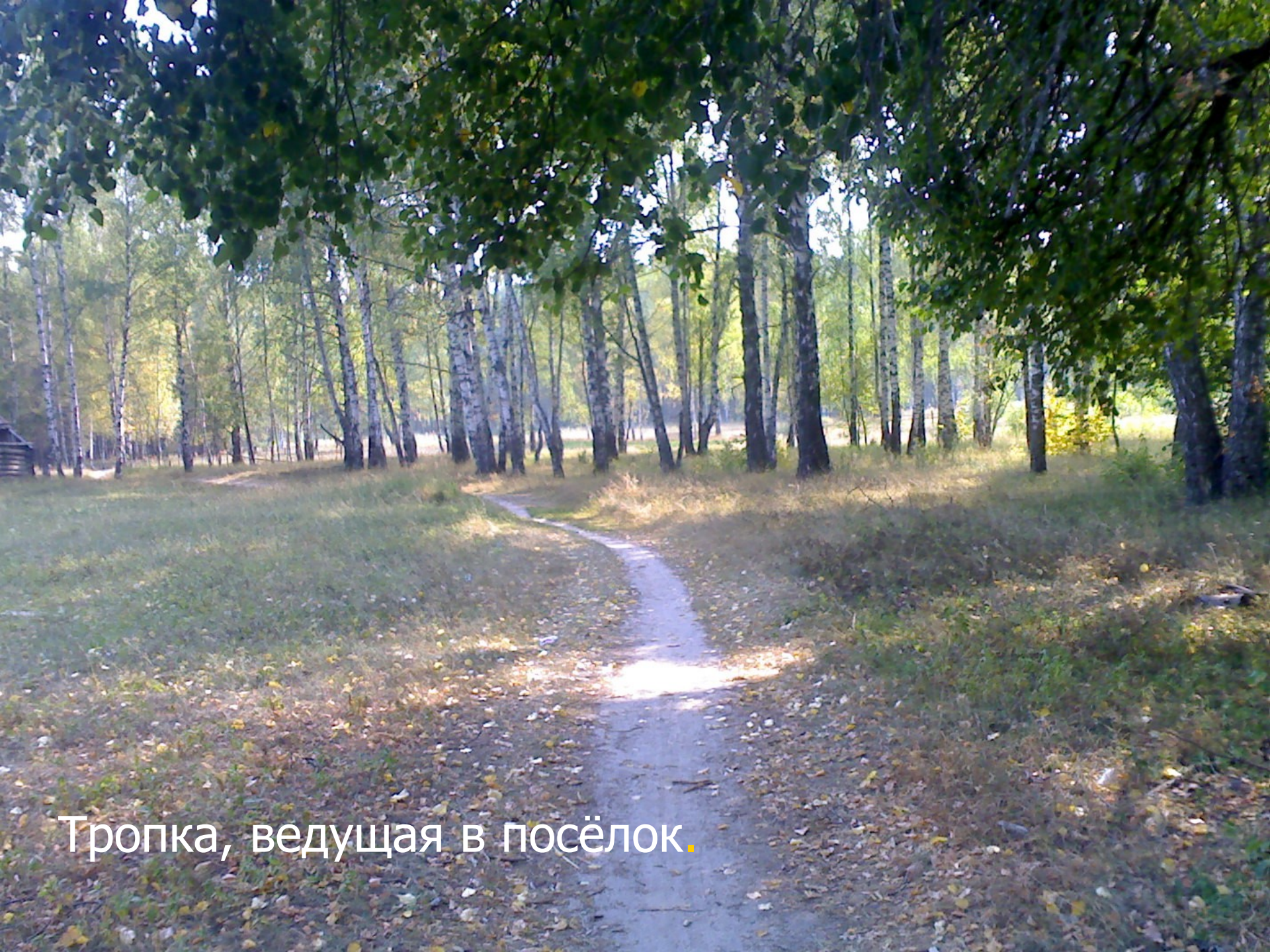
Веди, тропинка, в дом родной!

И снятся мне цветы-
цветы у дома...





Улица посёлка.



Тропка, ведущая в посёлок.



Лесная дорога на Меляево.

A photograph of a dirt road, likely a logging road, winding through a forest. The road is unpaved, with visible tire tracks and some puddles. It is flanked by tall, slender trees, including pines on the left and birches on the right. The ground is covered in grass and low-lying vegetation. In the distance, a wooden fence or structure is partially visible through the trees. The lighting suggests a sunny day with long shadows.


Просёлочная дорога в Меляево.

УЮИМЫИ МАМОЧКИИ ЦВЕТНИК





Болото.

A photograph of a wooden building with a corrugated metal roof, partially obscured by birch trees in a grassy field. The building has several windows and is surrounded by tall grass and birch trees. The scene is captured in a natural, slightly overgrown setting.

Хозяйственные больничные постройки,
возвращённые монастырю,



Улица посёлка.



Двери мы не держим на запорах.



Кирпичный дом — бывший монастырский склад



Меляево сейчас.



Детская площадка в центре посёлка.



Горка — любимое место детворы.



Широкие зелёные улицы.



Теперь мы с газом!



До чего же красив поселок и сейчас!



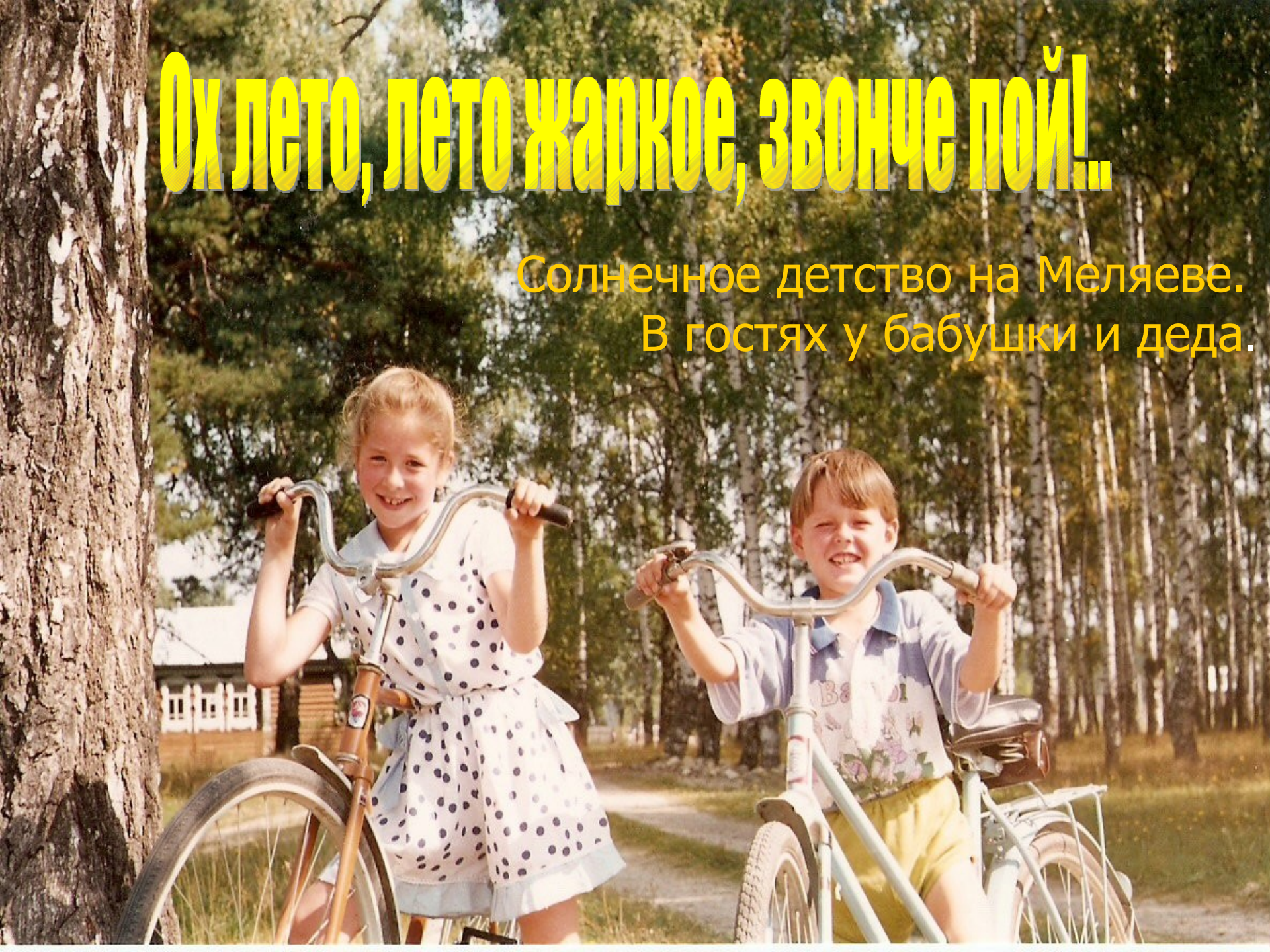
Раздолье

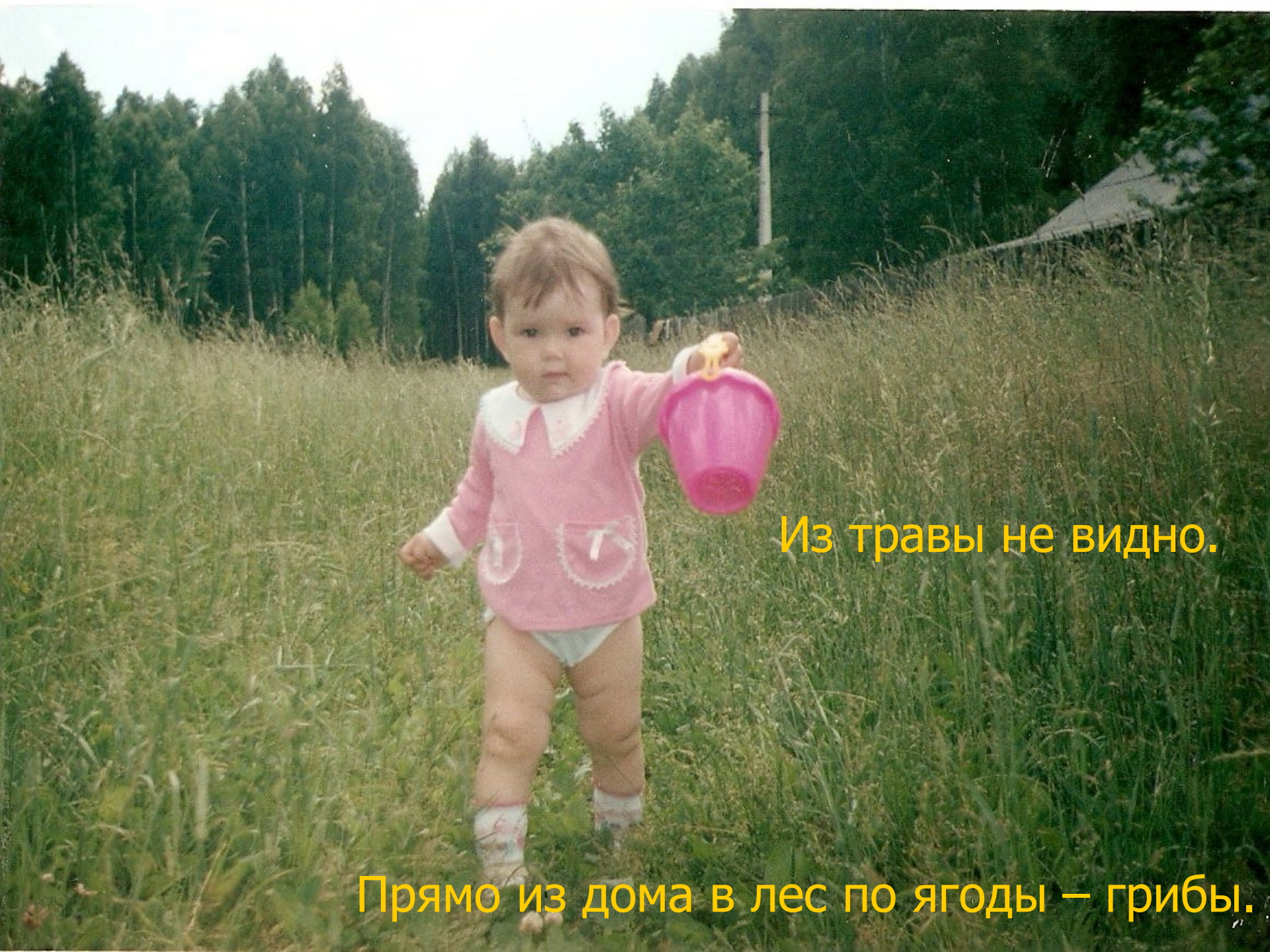


Украшение дома.

Ох лето, лето жаркое, звонче пой!

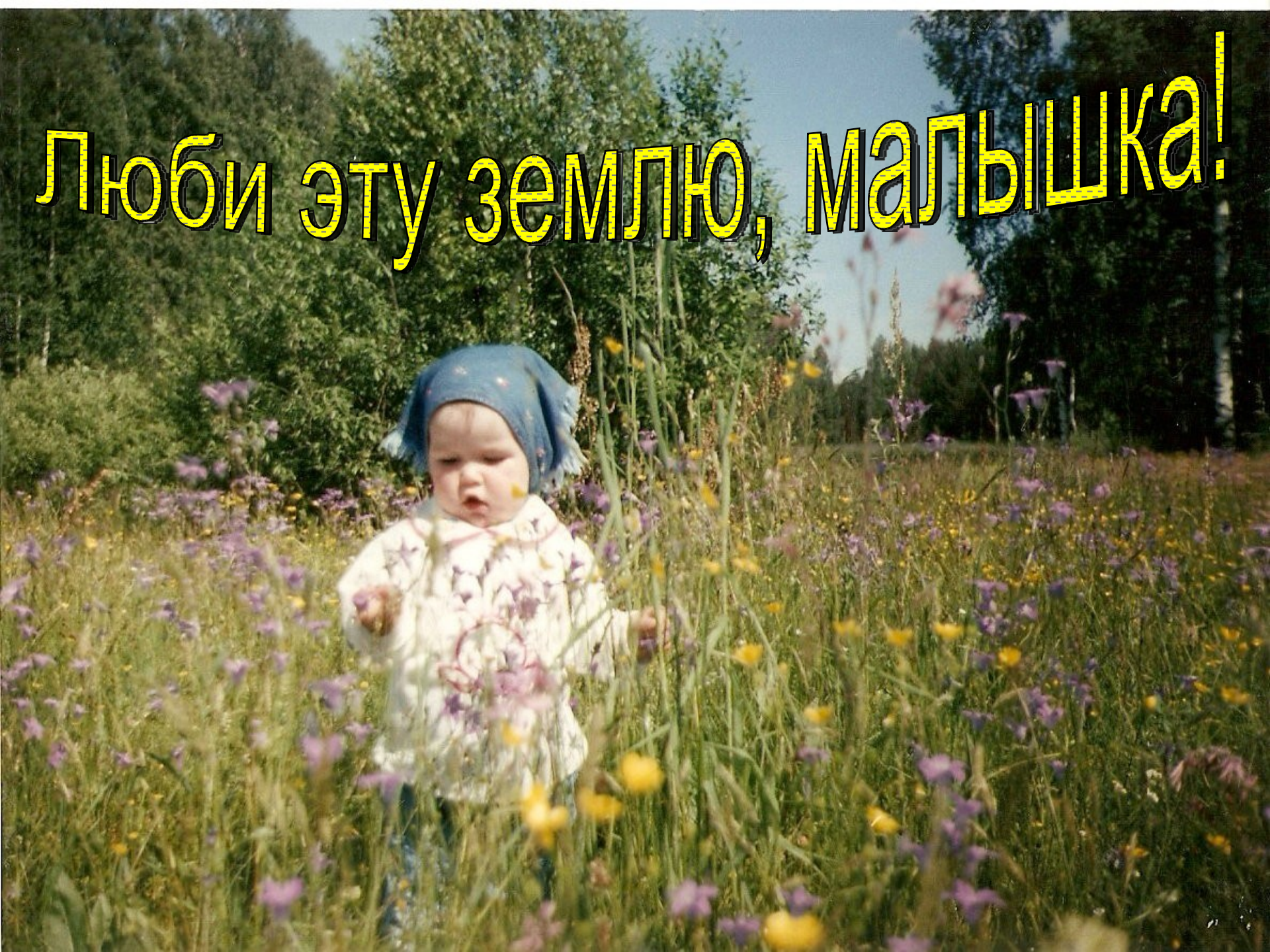
Солнечное детство на Меляеве.
В гостях у бабушки и деда.





Из травы не видно.

Прямо из дома в лес по ягоды — грибы.



Люби эту землю, малышка!

A photograph of a baby standing in a field of yellow wildflowers. The baby is wearing a pink hooded jacket and a pink hat with a small flag. The background is a dense forest of tall trees.

**И иди по земле далеко - далеко,
Не боясь, ты шагай по горам, по равнинам.**

**Пей рассветную синь так, как пьют молоко
Слушай музыку ночи в плену соловьином!..**



"Тебе одной плету венок,

Цветами с плюстечку серую.

О Русь! покойный уголок,

Тебя люблю, - тебе и верую."

В работе были использованы следующие материалы:

1. Книга О. Буковой «Женские обители преподобного Серафима Саровского».
2. Воспоминания жителей посёлка.
3. Старинные фотографии из архивов семьи Шамиловых.
4. Современные материалы видеосъёмки.

МИНИСТЕРСТВО
ОБРАЗОВАНИЯ



РОССИЙСКОЙ
ФЕДЕРАЦИИ

МУНИЦИПАЛЬНОЕ ОБРАЗОВАТЕЛЬНОЕ УЧРЕЖДЕНИЕ

МЕЛЯЕВСКАЯ
СРЕДНЯЯ
ОБЩЕОБРАЗОВАТЕЛЬНАЯ
ШКОЛА

КУЛЕБАКСКОГО РАЙОНА
НИЖЕГОРОДСКОЙ ОБЛАСТИ

2009г.