


Мифологические истоки фильма Окамуры Тенсая «Волчий дождь»

Выполнила:
ученица 10 «А» класса
гимназии № 13
г. Н. Новгорода
Семикова Алиса



*Равнина небес.
Луна полноты достигла.
Тропу облаков,
Единственную из всех,
Избрал для странствия ветер.*

Сайгё.

WOLF'S
RAIN

Цели работы:

- Анализ произведения О. Тенсая «Волчий дождь»
- Анализ мифов древних японцев, индоевропейцев, скандинавов и индейцев, а так же тюркских народов
- Сопоставление полученного материала

Сюжет и герои фильма



Главные герои сериала – волки: Хигэ, Тобое, Цумэ и Киба отправляются в нелёгкий путь к Раю...



Как и волки, люди Шер и Хабб и полуволчица Блю мечтают дойти до мифического Рая, но каждый из них находит в конце пути свой собственный Рай.

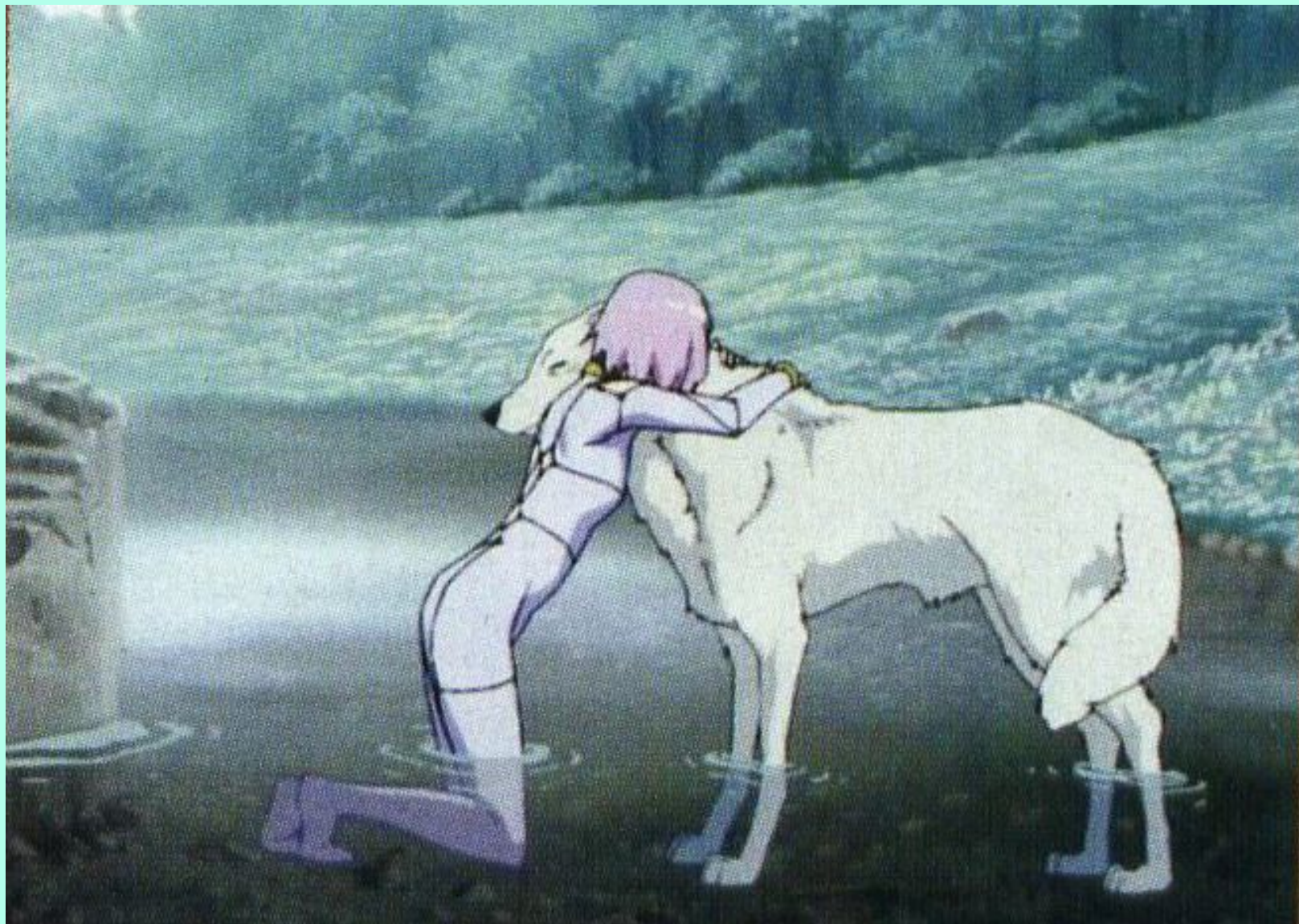


**Книга Луны — древний фолиант, где
предсказаны происходящие в
фильме события**



*Несмотря на фантастический сюжет фильма, намёки
на мифологию подчёркивают его философскую
направленность*

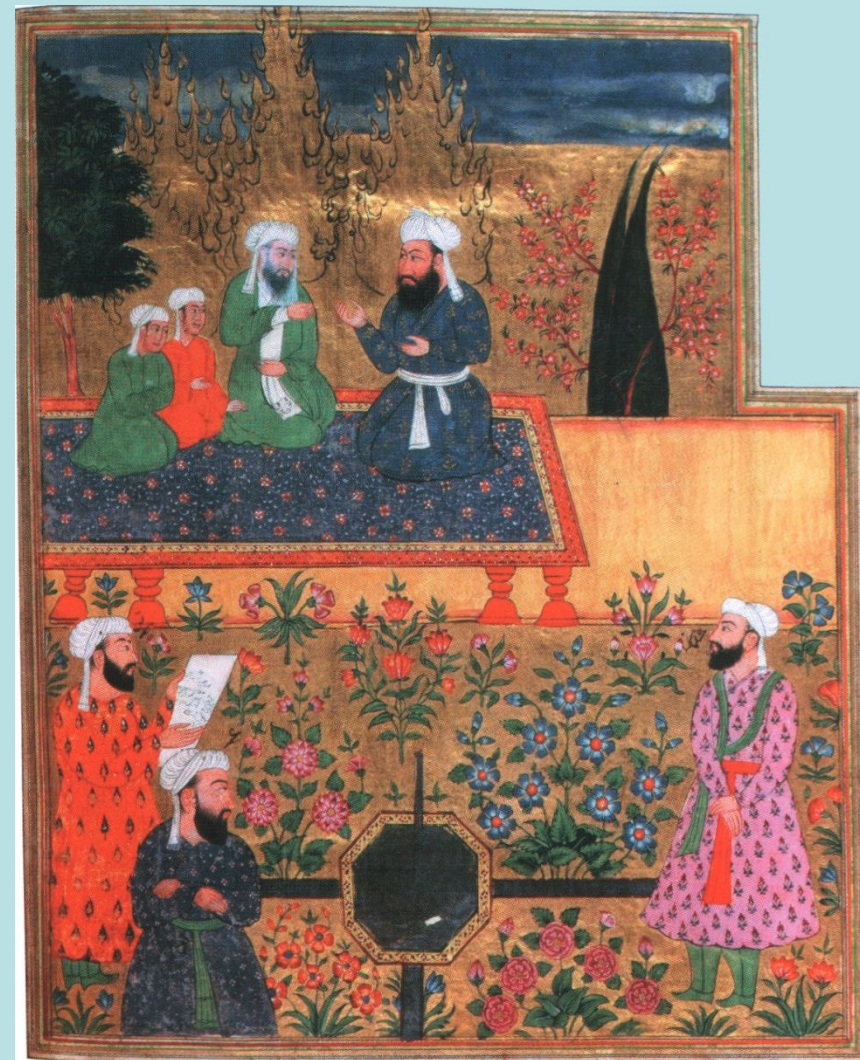
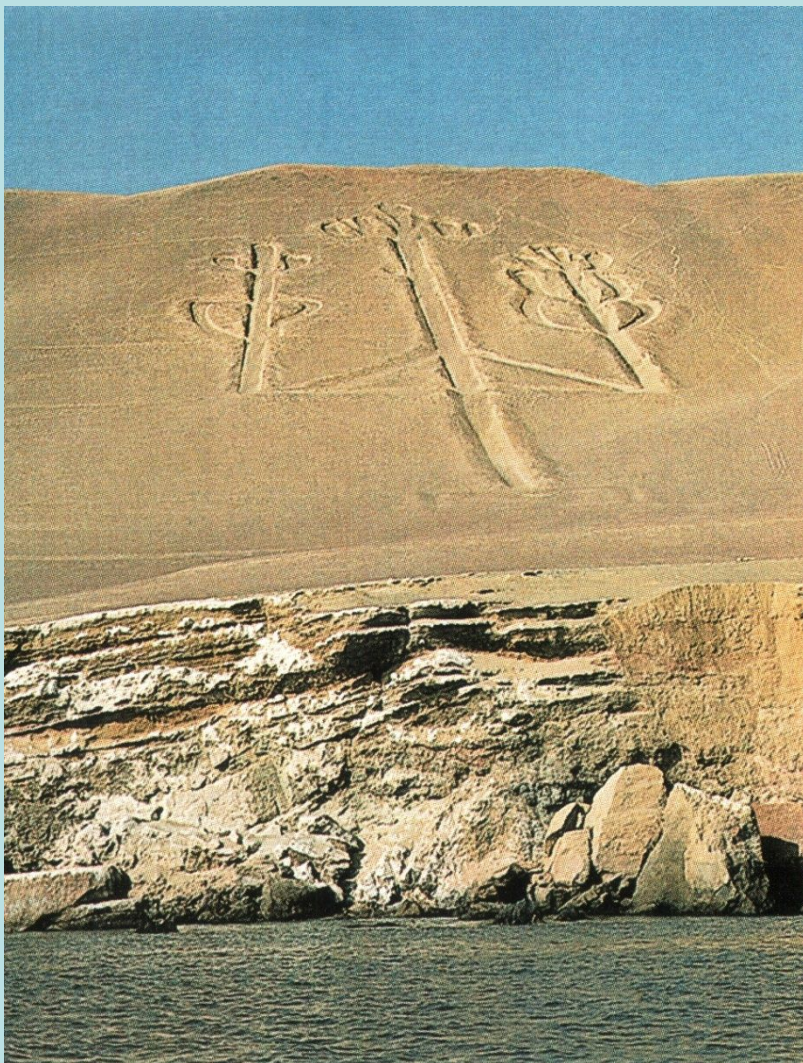
Образы-символы, встреченные в фильме,
характерны для разных мифологических
традиций



В славянской мифологии земля рождается из Мирового океана:

- *На море, на Окияне есть бел-горюч камень
Алатырь, никем не ведомый, под тем
камнем скрыта сила могучая...*
- *На Океане море – пуп морской, на пупе бел-
горюч камень Олатырь, на белом камне
Олатыре сидит птица белая...*
- *На море-Океане, на острове Буяне стоит
гора Арарат, а на той горе, на Арарате,
лежит заповедный Алатырь-камень...*

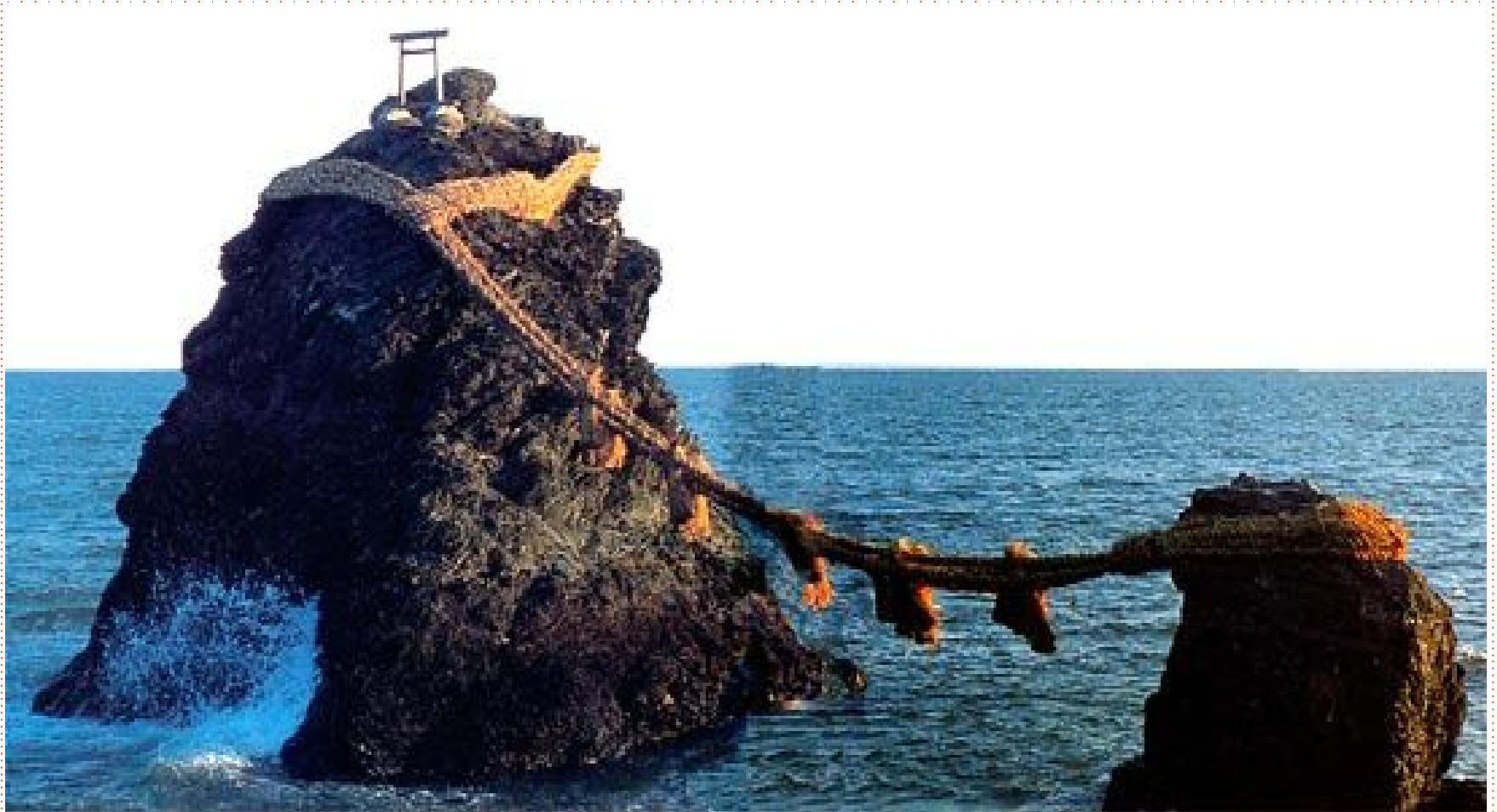
Из русских заговоров



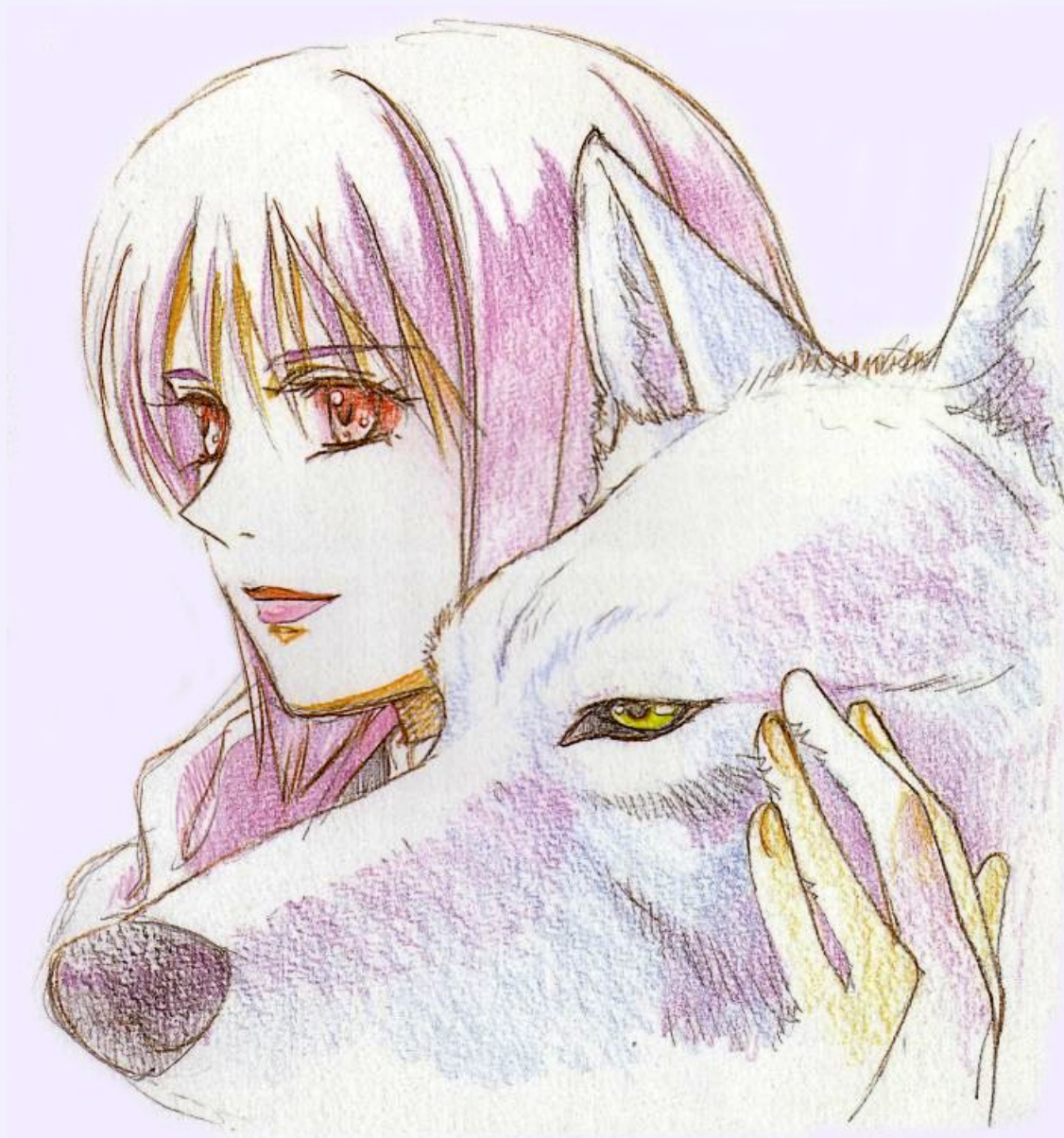
Арабская мифология говорит о Райском озере Альхауд, расположенном у подножия Мировой горы. Слева – храм под открытым небом в виде Мирового дерева, Перу. Справа – изображение мусульманского Рая в виде сада удовольствий.



*Идзанаги и Идзанами – мужское и женское начала
в древней Японии, создающие земную твердь
из мирового океана*



Боги-прародители Идзанаги и Идзанами нашли своё место и на земле: эти прибрежные скалы в Японии названы их именами



*Именно Кюба и Чеза должны преобразить Землю и
открыть Новый мир для всего живого*

Священный камень-гора является неотъемлемой частью мифов и легенд



Слева – священный камень овал, пуп земли, аналог славянского Алатыря, храм Аполлона в Дельфах.
Справа – мировой столп, корреллят горы Меру, храм Аполлона в Палатине. Греция.

В восточных мифологических традициях неизменно присутствуют цветок Лотоса, коррелят Мирового дерева, воды Мирового океана и Змей-прародитель, как на этих древнеиндийских изображениях.



Слева – музей Чандигара, Пенджаб; справа – миниатюра из древней индийской книги, частное собрание

Мировое дерево, как образ оси мироздания, можно встретить в культурах всех народов мира



Древо жизни на мозаичном панно Большой мечети в Дамаске и мировое дерево на крышке саркофага правителя в Таленке (Мезоамерика)

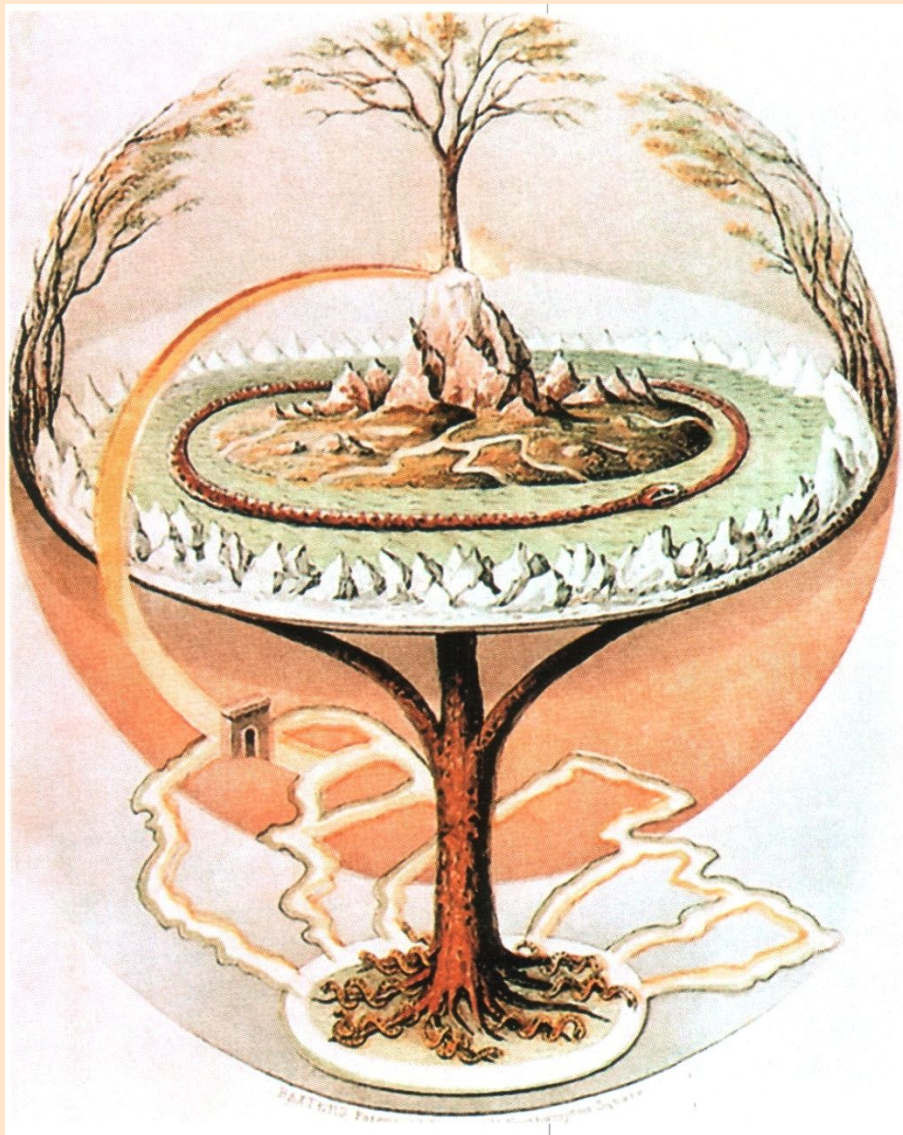
Символом Мирового Древа на Руси являлся дуб, а так же берёза



*Изображения волков и мирового дерева в белокаменной резьбе.
Владимиро-суздальская земля. XII-XIII в.в.*

Аналогично сакуре в Японии, в славянской мифологии берёза является символом женского начала и коррелятом Мирового дерева





В легендах древних скандинавов ясень Игдрассиль – основа и структура Вселенной

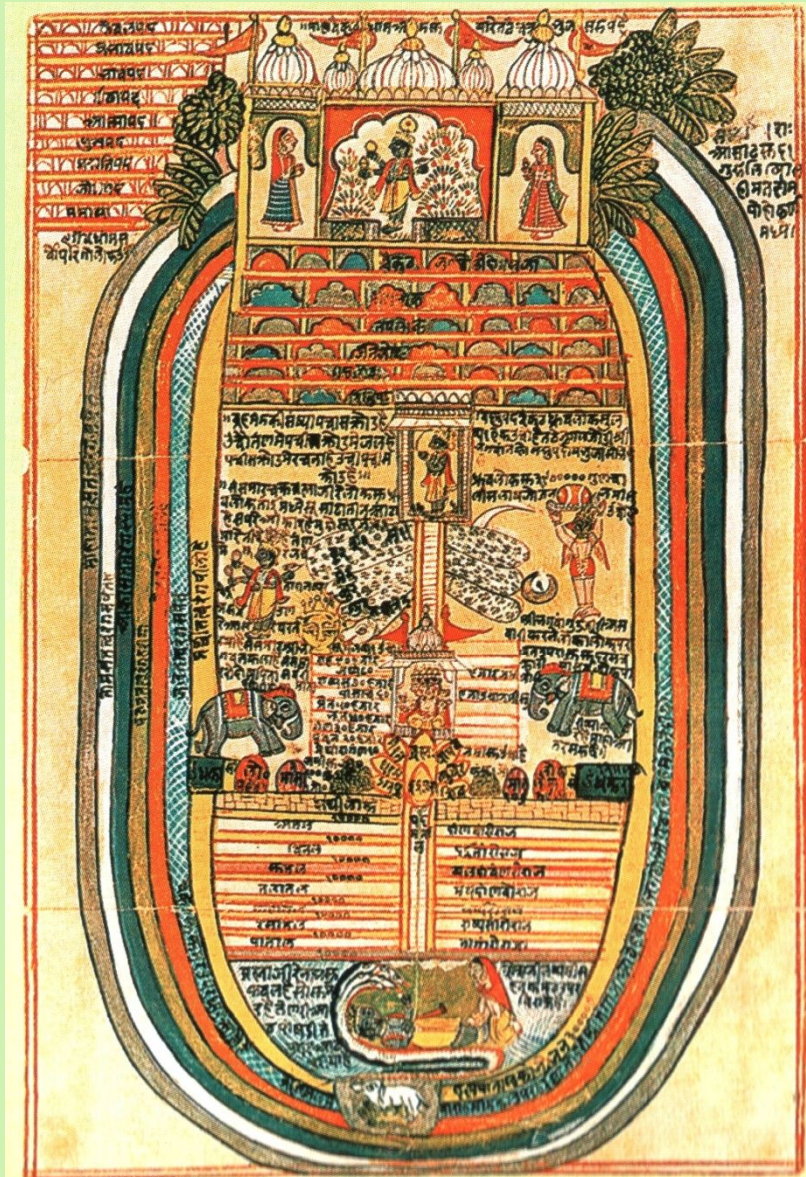


В то время как в скандинавской мифологии описывается только конец света - Рагнарёк (слева), индийский бог Шива, разрушающий мир во вселенском танце (справа), так же является и созидательной силой



Индийский бог Шива не только перерождает мир, но и является покровителем животных, аналогичным древнеславянскому богу Велесу (так же выполняющему различные функции)

Древнеиндийский космогонический миф



В нижней части золотого яйца бог Вишну, возлежащий на тысячеголовом змее вечности, который плавает в водах мирового океана. Из пупа Вишну вырастает цветок лотоса, в котором рождается творец Брахма, создающий миры. В верхней части космического яйца золотой дворец райского небесного мира.

Космическое яйцо. Раджастхан. XVIII в.



**Образ волка характерен для мифологий
многих народов**



*Капитолийская волчица, по легенде
вскормившая основателей Рима – Ромула
и Рема. Бронза. Этрусская работа.*



*Считается, что
предками тюркских
народов стали
мальчик
вскормленный
волчицей и сама
волчица, родившая от
него десятирых
сыновей*



Легенды о волке-прародителе особенно распространены у индейцев. Изображение шамана, «превращающегося» в волка



Древнеегипетский бог-покровитель подземного царства Анубис изображался в виде волка или имеющим голову волка

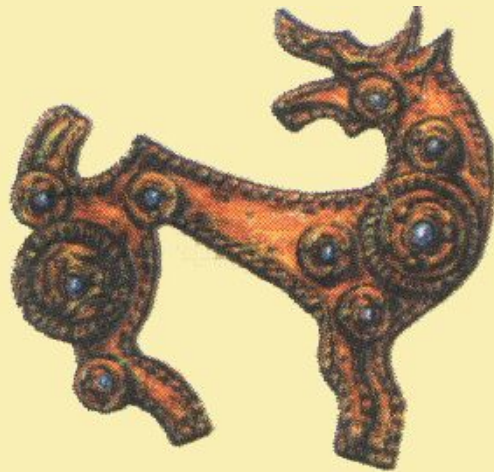


В русской фольклорной традиции волк чаще всего является персонажем-помощником



*Котёл из Гундеструпа, изображающий бога
Одина и его волков-«псов» Гери и Фреки*

Смешение образа собаки и волка характерно для индоевропейской мифологической традиции



*Священная собака. Золотые украшения кельтов
Стили для письма («писала»). Древние славяне. X-XI в.в.*



Семаргл, славянский бог огня и лунного света



Древнее изображение Змея-огненного Волха.

Каменная плита, 2 тыс. лет до н.э. Красноярский край.

Изображения волков на амулетах и оружии говорят о его роли воина и защитника



- Молот бога Тора (амулет) с изображением головы волка, его спутника. Скандинавская работа. Серебро. X в
- Бронзовые топоры, выполненные в виде головы собаки (волка). Бронзовый век. Скифо-сарматская (арийско-праславянская) культура



В японской мифологии образ волка смешивается с образом дракона. Изображение двух драконов (Инь и Ян) и Мирового дерева на стене храма.



Священный даосский иероглиф Шу (долгая жизнь) в виде Мирового дерева, соединяющего небеса с землей. Дерево охраняют темный и светлый Драконы, символизирующие дуалистическую сущность Вселенной



Семаргла часто изображали в виде
волка-дракона



В японской мифологии особенно выражен образ волка-оборотня, ведающего горами и дождём

Качества волков, традиционные для мифологии и встреченные в аниме:

- прародитель, бог, возрождающий мир;
- защитник и храбрый воин;
- помощник человека, проводник (в фильме эта линия выражена косвенно: волки помогают людям найти их истинный путь);
- бог дождя (эта его функция отчасти расшифровывает название фильма);
- волк-оборотень, способный «наводить чары» и связанный с луной.

Чеза, Дева
цветка

WOLF'S
RAIN





*Лотос – символ созидательной
силы, связанный с женским
началом*

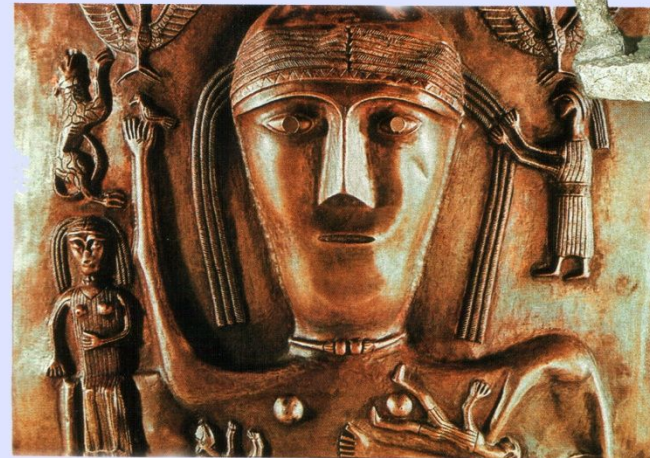
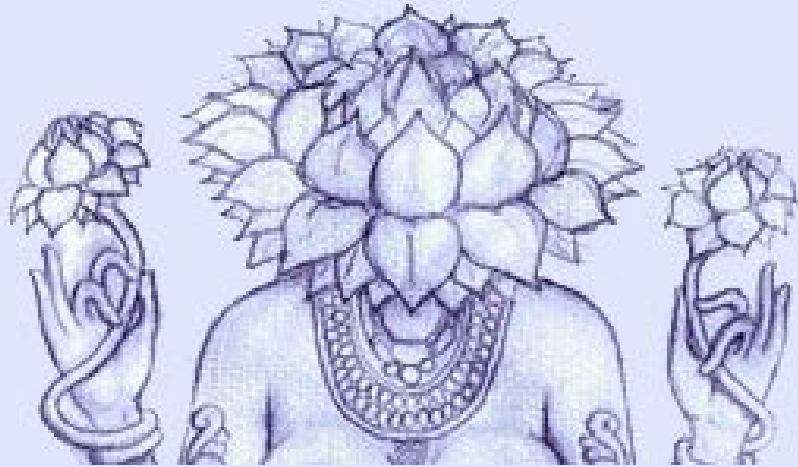


Лотос

- Лотос используют для обозначения этапов духовного развития человека, преодоления невежества и обретения понимания
- Лотос, живущий в трёх стихиях – Воде, Земле и Воздухе, символизирует материальный, интеллектуальный и духовный миры человека



*В Индии лотос олицетворяет богиню-мать,
источник особой сакральной силы.
Изображения Богини плодородия Лакшми,
сидящей на цветке лотоса.*



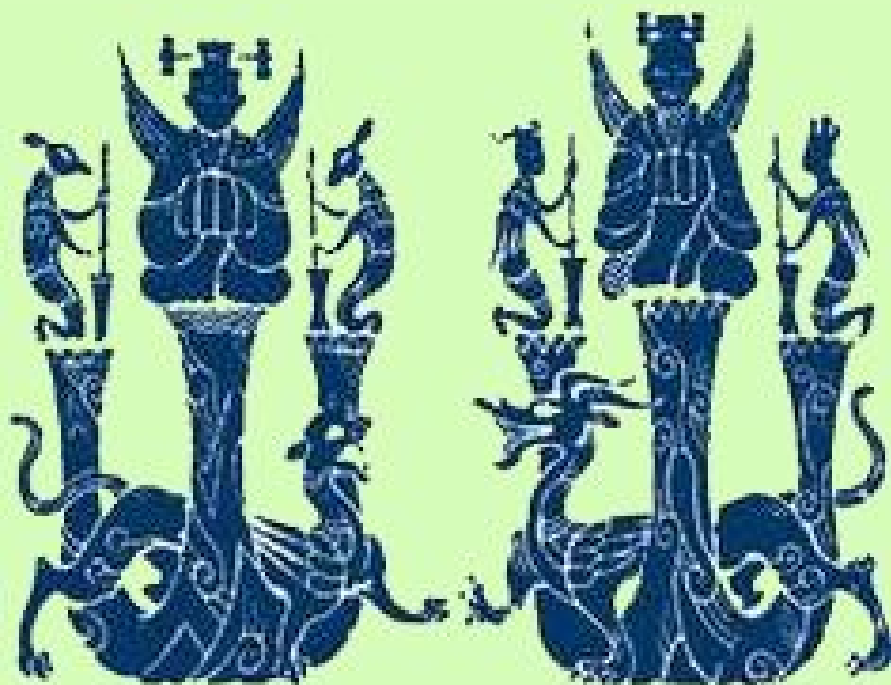
Изображения богини-матери у разных народов мира: лотосоголовая Адити, Индия; богиня земли Гэ, Египет (копты), валлийская богиня-мать Дон, другое её воплощение – богиня-Мать Эпона, Кельты



*Прообраз Девы цветка из славянской
мифологии – богиня жизни и плодородия
Жива*

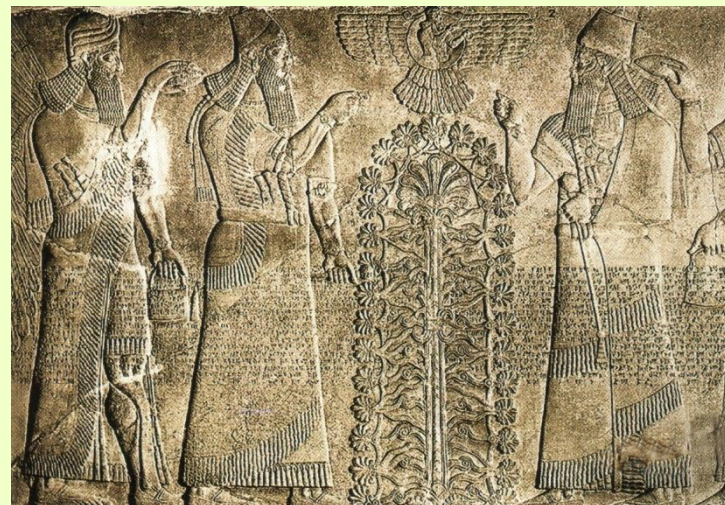


Образ богини-матери один из самых древних, встречается в мифологиях всех народов мира. В центре – Венера Лоссея, 22 тыс.лет. Справа – ханаанская богиня плодородия Астарта, VII в. до н.э. Слева – древняя критская богиня Мать-Земля со змеями смерти и возрождения в руках



Пань-гу, создатель мира в китайской мифологии, изображался с символами мужского и женского начала – Инь и Ян. На изображениях слева так же можно увидеть волка и дракона





*Образы-символы, встреченные в фильме,
традиционны для мифологии всех народов мира*

