

МОУ " СОШ №3" а. Джерокай

Аул, в котором я живу

Экология моего аула



**Исследовательская работа ученицы 7
класса**

**МОУ « СОШ №3» а. Джерокай
Дачевой Альбины
Беслановны**

**Научный руководитель- учитель
биологии**

**Кайтмесова Лиза
Бахчериевна**

2008 г.

Содержание

Метод исследования

Введение

Стр.3-4

Стр.4-5

Обработка результатов *Стр.6*
Стр.7

Диаграммы

С чего начать? *Стр.8*
Стр.9

Вывод

Использованная литература *Стр.10*

Лучший пропагандист природы – сама природа. И чем ближе будут к ней люди, тем глубже они поймут ее, станут духовно богаче.

Влечение к природе заложено в каждом человеке от рождения, ибо он сам часть природы. В нас, в детях это тяготение выражено особенно ярко: ветер и солнце, лес и вода доставляют нам огромную радость. Нас притягивает таинственный лес, веселая и прозрачная березовая роща, старая вырубка с зарослями ярко-розового иван-чая. Надо ли доказывать, какое доброе влияние оказывает природа на нас! Она шлифует характер, делает его мягче, поэтичнее, рождает чувство любви к Родине.

Велики резервы, которые таит в себе природа, их в полной мере надо использовать для всестороннего развития. Весь уклад жизни следует направить на преодоление экологической безграмотности и потребительского отношения к природе, необходимо, чтобы у каждого из нас выработалась правильная экологическая позиция.

Формирование у человека экологической культуры невозможно без усвоения элементарных научных знаний о природе. Необходимо научиться уметь видеть в обыденном – чудесное, в привычном – необычное, уметь «послушать», рассмотреть, почувствовать природу. С юных лет важно укрепить в сознании каждого, что человек – часть природы, поэтому от состояния природы зависит жизнь человечества. Люди неразрывно связаны с природой тысячью невидимых нитей. О вредном и полезном в природе нельзя говорить однозначно и судить поспешно.

Показателем эффективности экологического образования и воспитания являются не только знания, но и степень участия школьников в улучшении природного окружения своей местности.

Джерокай – мой любимый аул!



Мой аул, мой судья, молчаливый и строгий.
Сколько места ты занял в моей судьбе!

Для меня только две существуют дороги:

Одна от тебя, а другая к тебе.

К.Жанэ.

Родная земля! Адыгея моя! Красивы твои высокие горы, бескрайни плодородные поля, быстротечны твои реки, мужественны твои сыны. Здесь ценят дружбу, радуются счастью, смеются солнцу.

Здесь шумят по-адыгски ветра, водопады,
Говорят родники и поет соловей.
Дни встречая зарей, провожая закатом,
Здесь и горы молчат на моем языке.

Аул, где я родилась и живу маленький живописный уголок Адыгеи. Это Дже-ро-кай!

По давно усвоенным адыгским законам он притеснился к реке в густой зелени верб и акаций. Если верить одной легенде, аул Джерокай и аул Егерухай, что расположен совсем недалеко (их разделяет только лес) побратимы. Где-то в горах жили два брата: Джерак и Еджерк. Захотелось им переселиться на равнину, и выбрал каждый свое место. Джерак поселился возле реки Фарс, а его брат – возле реки Лаба. Так родился мой аул. Старый, добрый и в то же время помолодевший за

последние годы Джерокай. Атмосфера тепла, уюта царит в моем ауле. Это моя маленькая родина, и я ее люблю. Люблю ее улицы, переулки, дома. Интересно бродить по местам, где каждая травинка, каждый камень особенно дорог.

Но мы, учащиеся Джерокаевской СОШ №3, в разнообразных условиях общения с природой – на экскурсиях, прогулках, в походах, часто встречаемся с фактами безответственного поведения людей: оставленный мусор, не затушенный костёр, мойка машин в речке и т.д.



И поэтому свою практическую деятельность в сфере охраны природы мы стараемся разнообразить, но она всегда нацелена на улучшение окружающей среды и имеет экологическую направленность. Это и субботники на территории как школы, так и сельского совета,



экологические рейды по различным местам нашего аула, особенно по местам отдыха жителей аула, пойме реки Фарс, «чистые четверги».

Различные ландшафты, в том числе и сельские, вызывают у человека целую гамму чувств и эмоций. Существует термин, определяющий настроение, которое испытывает человек, пребывая и созерцая приятное ему место, - **топофилия**. Но ландшафты могут вызывать и чувство страха, страдания, одиночества – **топофобные** образы. К ним, в первую очередь, относятся территории, преобразованные деятельностью людей, особенно под влиянием промышленных производств, добычи полезных ископаемых, хищнического истребления лесов и т.п.

Как правило, аул, особенно небольшой, как наш, однороден по своей структуре. Но имеются места, различные по своему функциональному назначению, которые отличаются планировкой, характером строений. Это, естественно, оказывает существенное влияние на то, как мы их воспринимаем, какие эмоции, чувства, и настроения они у нас вызывают.

Как воспринимают различные сельские места жители нашего аула? Ответить на этот вопрос помогло специальное исследование, которое мы провели весной этого года. Целью нашего исследования было:

«Изучение особенностей восприятия различных мест жителями нашего аула». Были поставлены следующие задачи:

- Выработка экологического мировоззрения, чувства высокой ответственности за состояние окружающей среды
- Привлечение учащихся к практической работе по охране окружающей среды.

Для работы использовали метод исследования: анкетирование жителей аула с последующей статистической обработкой и анализом полученных данных.

Для того чтобы составить анкету, сначала мы написали 10 альтернативных признаков, характеризующих сельский ландшафт:

Положительные признаки	Отрицательные признаки
ухаженный	запущенный
чистый	замусоренный
интересный	скучный
тихий	шумный
преуспевающий	бедный
здоровый	нездоровый,
привлекательный	мало привлекательный
светлый	темный,

зеленый	деревьев и трав мало
красивый	уродливый.

Используя эти признаки, составили анкеты для исследования особенностей аульского ландшафта

Опросный лист на тему «Восприятие нашего аула»

Мы собираем информацию о том, как жители нашего аула воспринимают различные его районы.

Сообщите, пожалуйста, некоторые сведения о себе, поставив знак «х» в соответствующих пунктах:

Пол: __ муж. __ жен. Возвратная группа: __ 7-12 лет; __ 13-17 лет; __ 18-25 лет; __ 26-35 лет; __ 36-50 лет; __ старше 50 лет. Соц. категория: __ учащийся, __ рабочий, __ служащий, __ пенсионер.

Приведенные ниже пары противоположных признаков описывают качественные и эмоциональные характеристики сельского ландшафта. Отметьте в каждой паре знаком «х» тот признак, который соответствует вашему восприятию данного района.

Оценочная шкала сельского ландшафта.

%	Положительные признаки	%	Отрицательные признаки
	Ухоженный		Запущенный
	Чистый		Замусоренный
	Интересный		Скучный
	Тихий		Шумный
	Преуспевающий		Бедный
	Здоровый		Нездоровый
	Привлекательный		Мало привлекательный
	Светлый		Темный
	Зеленый		Деревьев и трав нет
	Красивый		Уродливый

Благодарим за участие в опросе. Опрос провел _____

Дата проведения опроса_____

Погода в день проведения опроса_____

Анкеты заполнили 20 респондентов. Учитывали погодные условия так как, состояние погоды может оказать значительное влияние на оценку ландшафта.

Кроме этого была сделана картосхема нашего аула. На плане аула были отмечены те районы, где будет проводиться исследование. Их у нас оказалось три: район тутового сада, пойма реки Фарс – это наиболее излюбленные места отдыха аульчан и центр аула, где всегда большое скопление людей, так как там находятся магазины, спорткомплекс, клуб, мечеть, ФАП, спортшкола. После проведения исследования была проведена обработка результатов.



Обработка результатов.

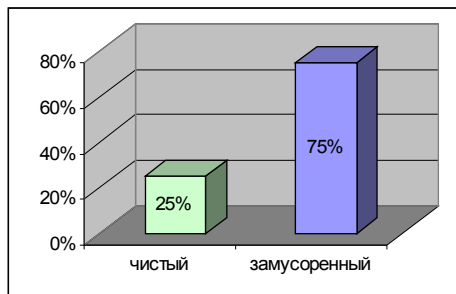
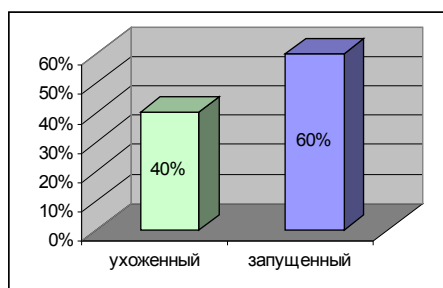
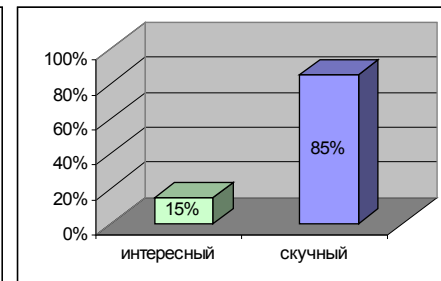
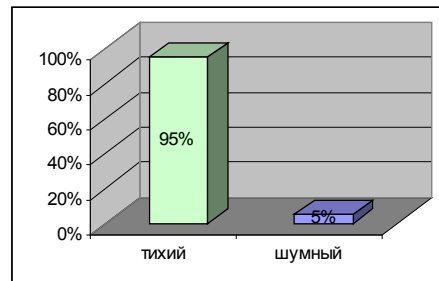
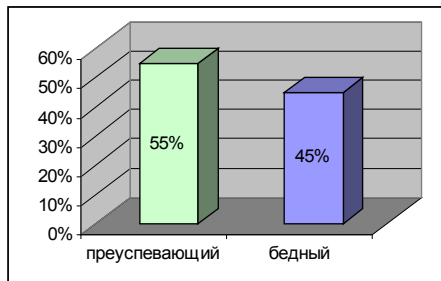
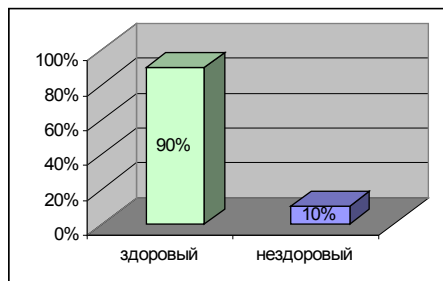
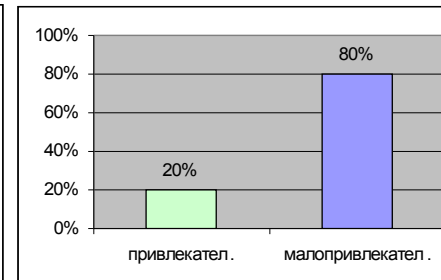
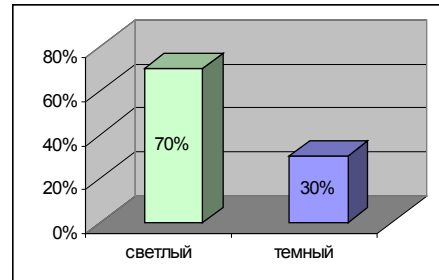
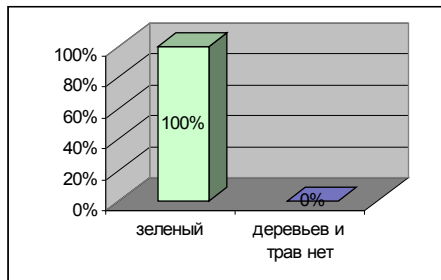
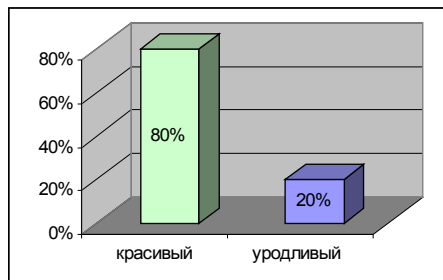
Обработка анкет проводилась следующим образом:

- Приняли общее количество опрошенных за 100%.
- Определили, сколько процентов респондентов предпочли тот или иной признак в данной паре, оценивая свое восприятие данного района.
- Отложили полученную величину в каждой строчке анкеты.

%	Положительные признаки	%	Отрицательные признаки
40	Ухоженный	60	Запущенный
25	Чистый	75	Замусоренный
15	Интересный	85	Скучный
95	Тихий	5	Шумный
55	Преуспевающий	45	Бедный
90	Здоровый	10	Нездоровый
20	Привлекательный	80	Мало привлекательный

70	Светлый	30	Темный
100	Зеленый	0	Деревьев и трав нет
80	Красивый	20	Уродливый

- Построили диаграммы по этим показателям, описывающие отношение опрошенных к данному району.



На основании полученных результатов сделали выводы, что к топофильным относятся такие места, как центр аула и сад, а к топофобным – пойма реки Фарс, куда вывозится и выбрасывается весь мусор жителями аула, хотя имеется и санкционированная мусорная свалка.

Особые чувства я испытываю к одной из самых красивых рек в Адыгее - Фарс. Это река моего детства. Она величава, таинственна, не очень многоводна, но полна неожиданностей. В некоторых местах едва течет, будто лежит вода, дремлет и раздумывает, куда бы отправиться. Решившись, убыстряет течение, неся свои светлые воды другим аулам. И очень больно, когда идешь по берегу, и видишь мусорные свалки.

По мнению опрошенных, наш аул может превратиться в цветущий, если все жители почувствуют ответственность за окружающую нас среду, приложат усилия для поддержания чистоты, т.е. не выбрасывать мусор где попало и озеленять районы проживания. В нашем ауле преобладает первая категория – топофильная, но для нас учащихся, этого мало. Мы хотим видеть свой аул процветающим, преуспевающим, ухоженным, привлекательным.

Я иду по аулу, довольный судьбою,
Сколько здесь у меня и друзей, и родни.
Мой аул, если я провинюсь пред тобою,
Ты меня извини, мой аул, извини!

На основании этой исследовательской работы в целях воспитания экологической культуры у жителей нашего аула и учащихся нашей школы мы предлагаем реализацию следующих форм работы:

для жителей аула:

- проводить регулярно в три месяца один раз лекционные занятия по экологической культуре
- рекомендовать сельскому поселению привлекать к субботникам всех работоспособных жителей
- объявить конкурсы «Двор образцового содержания», «Самая чистая и зелёная улица»

для учащихся школы:

- практикумы на природе
- «круглые столы»
- научно-практические конференции
- экологические сказки для младших школьников



- установление трафаретов с лозунгами в наиболее загрязненных местах аула.
- Экологические рейды по очистке разных районов аула.

Мы на пороге большой жизни. Многому нужно научиться, многое узнать, со многими познакомиться. Но где бы мы ни были, будем помнить и любить свой аул, его улицы, проулки и, самое главное людей, моих односельчан.

Где бы ни плыл, не летел, где бы я ни скитался,
Где б меня ни застал розоватый рассвет, -
Я всегда неизменно к тебе возвращался,
А иначе нельзя: без тебя, меня нет.
К.Жанэ.

Природа-основа и источник жизни на Земле, родной дом, который мы передадим по наследству будущим поколениям. Чтобы его сохранить, мало усилий одних экологов, необходимо участие власти и общественности и чем больше мы все осознаем свою ответственность за судьбу нашего дома, улицы, аула (хутора), района и всей планеты, тем надежнее убережем от беды уникальную природу родного края, наше с вами здоровье.

Список использованной литературы:

1. Экологическое воспитание . Н.В.Добрецова, Москва ВО «Агропромиздат», 2003
2. Охрана природы. Л.П.Астанин, К.Н. Благодосклонов. Москва «Колос» 1978
3. Экологический практикум. Н.С.Дежникова, И.В.Цветкова. М., 2005
4. Экология. Н.М.Чернова, А.М.БыловаМ., «Просвещение» 1992.
5. Сохраним природу Кубани. Общество охраны окружающей среды Краснодарского края, Краснодар,1998.
6. «Биология в школе». Научно-методический журнал. Министерство образования РФ, №5 2004.

