

Министерство образования и науки Республики Бурятия
Управление образования МО « Прибайкальский район»
МОУ «Ильинская средняя общеобразовательная школа»

Фестиваль исследовательских и творческих работ учащихся «Портфолио»

Тема исследовательской работы:

**Наводнения и факторы риска на территории
Ильинского поселения.**

Выполнила:
ученица 6 класса
МОУ «Ильинская средняя
общеобразовательная школа»
Кондрашкина Екатерина
Руководитель: Скосырская Л.И.

Ильинка 2009 год

Содержание

Введение

Глава 1. Наводнение: актуальность и проблемы.

Глава 2. Наводнения и их роль в жизни общества.

2.1. Понятие «Наводнение»: природные с социально-экономические

2.2. Классификация наводнений.

2.3. Характеристика села Ильинка.

2.4. Физико – географическая характеристика реки Селенга.

2.5. Наводнения и паводковая ситуация.

2.6. Если будут наводнения.

Глава 3. Выводы и перспективы прогнозирования.

Используемая литература

Приложение

Введение

Наводнения – актуальность и проблемы.

Общеизвестно, что состояние и развитие как биосферы, так и человеческого общества находится в прямой зависимости от состояния водных ресурсов. В последние десятилетия большинство специалистов и политических деятелей водную проблему называют первостепенной проблемой. Данная проблема возникает в четырех случаях: когда воды нет или ее недостаточно, когда качество воды не соответствует норме, когда режим водных объектов не соответствует оптимальному функционированию экосистем, а режим ее подачи потребителям не отвечает социальным и экономическим требованиям населения и, наконец, когда от избытка воды обжитые территории страдают от наводнений.

В глобальном аспекте первые три проблемы явились порождением уходящего века, а четвертая сопутствует человеческому обществу с древнейших времен. И как это ни парадоксально, на протяжении многих веков человечество, предпринимающее колоссальные усилия для защиты от наводнений, никак не может преуспеть в этом мероприятии. Ущерб от наводнений продолжает расти. Особенно сильно, примерно в 10 раз, он возрос во вторую половину ушедшего века. Площадь паводковых территорий составляет на Земном шаре примерно 3 млн. кв.км, на которых проживает около 1 млрд. человек. Ежегодные убытки от наводнений в отдельные годы превышает 200 миллиардов долларов. Гибнут люди. О наводнениях написано много статей и книг. Но, к сожалению, в большинстве из них дается простая констатация фактов о причиненном ущербе, или же рассмотрение прогнозов наводнений и причин, вызывающих наводнения, а также рассмотрение инженерных методов защиты от них. Но до настоящего времени ни в одной из опубликованных работ не дается представления о наводнениях в масштабе Земного шара, не разработана классификация наводнений по масштабу социального и экологического ущерба, не разработаны научные основы рационального использования территорий,

подверженных затоплению, не разработана системная концепция мероприятий, которые необходимо осуществить на паводкоопасных территориях в периоды: до, во время и после наводнения. Наша исследовательская работа посвящена исследованию перечисленных выше проблем в районе села Ильинка Прибайкальского района Республики Бурятия, которое, находится на берегу реки Селенга и неоднократно подвергалось наводнению. Научно - исследовательская работа ставит своей **целью** следующее: дать представление о причинах наводнений вообще и в частности о наводнениях в Ильинке; ознакомить с концепцией защиты от наводнений и паводков. Для достижения поставленной цели решались следующие **задачи**: показать характер наводнений, определить информационную основу произошедших наводнений в селе Ильинка на основе обзора литературных и архивных данных, данных информантов, охарактеризовать параметры наводнения, ущерб. **Объект исследования** - река Селенга, село Ильинка и современные наводнения. **Предметом** исследования является природно - экономические и социально - экономические параметры наводнений. Для осуществления поставленных задач использовались **общенаучные подходы и методы**: экономико - статистический, картографический, методы эмпирического и теоретического обобщения информации (сравнение, анализ, синтез, моделирование). **Новизна исследования состоит в следующем**: впервые качественно и количественно исследованы природные и социально - экономические параметры наводнений, проанализированы данные о повторяемости крупных наводнений в Ильинке. Дано представление о том, насколько успешно в Республике Бурятия налажена служба предотвращения и ликвидации ущерба от наводнений и выявление перспектив уменьшения этих ущербов в относительном исчислении. Нельзя исключить существование значимой связи между температурой и параметрами наводнений.

Основная часть

Глава 1. Наводнения и их роль в жизни общества.

1.1. Понятие «наводнение»: природные и социально - экономические

В современной науке существуют различные определения понятия наводнения. В научной статье «Наводнение как стихийное явление», опубликованной в 1971 году, Любимов В.С. пишет: «Наводнение - стихийный процесс, выражающийся в затоплении суши в результате поднятия уровня воды в реке, море или озере». Сходное определение мы встречаем в справочнике Мандыча Д.С.: «Наводнение - это повторяющееся, непродолжительное или сходное затопление участков суши из любых источников благодаря действию различных сил и под влиянием различных факторов», опубликованном в 2002 году. В гидрологическом словаре **А.И.Чеботарева, 1978г.** другое определение понятия: «Наводнение-затопление водой местности в пределах речной долины и населенных пунктов, расположенных в месте ежегодно затапливаемых пойм». Ко второй группе относятся определения, в которых под наводнением понимается затопление водой используемых человеком земель, в результате чего причиняется ущерб. В отечественных словарях публикуется определение **Р.А.Нежиховского**: «Под наводнением понимается затопление водой прилегающей к реке или озеру местности, которая причиняет материальный ущерб, наносимый урон здоровью или приводит к гибели людей. Затопление же водой местности, не сопровождаемое ущербом, есть разлив реки или озера». **Авакян, Истомина, 2003 г.** «Наводнение - временное затопление территории, освоенной человеком для различных целей, вызывающие последствия социально - экономического характера, которые могут выражаться в гибели людей, эвакуации населения, материальном и нематериальном ущербе». Исследуя справочный материал, научные работы в целях определения проблемы мы можем предположить, что проблема наводнения является до конца не изученной и требует рассмотрения каждого явления наводнения в отдельности.

1.2. Классификация наводнений.

Проанализировав различные наводнения, мы пришли к выводу, что эти явления природы могут быть классифицированы по разным признакам.

По причинам выделяют пять групп наводнений:

1 - группа - наводнения, связанные в основном с максимальным стоком от весеннего таяния снега. Такие наводнения отличаются значительным и довольно длительным подъемом уровня воды в реке и называют обычно половодьем.

2-я группа - наводнения, формируемые интенсивными дождями, иногда таянием снега при зимних оттепелях. Они характеризуются интенсивными, сравнительно кратковременными подъемами уровня воды и называются паводками.

3-я группа - наводнения, вызываемые в основном большим сопротивлением, которое водный поток встречает в реке. Это обычно происходит в начале и в конце зимы при заторах и зажорах льда.

4-я группа - наводнения, создаваемые ветровыми нагонами воды на крупных озерах и водохранилищах, и также в морских устьях рек.

5- группа - наводнения, создаваемые при прорыве или разрушении гидроузлов.

Классификация по генезису:

Первые четыре группы наводнений относятся к наводнениям природного происхождения, а последнее - к антропогенному.

По размерам или масштабам и по приносимому ущербу, т. е. по интенсивности, выделяют 4 группы наводнений: низкие, высокие, выдающиеся, катастрофические.

Катастрофические наводнения вызывают затопление громадных территорий в пределах одной или нескольких речных систем. Такие наводнения приводят к громадным материальным убыткам и гибели людей.

Классификация наводнений по социально - экономическому ущербу. Характеризует:

1. численность населения, оказавшихся в зоне наводнения;
2. количество населенных пунктов, попавших в зону, охваченную наводнением;
3. протяженность железных и автомобильных дорог, линий электропередач, линий коммуникаций и связи, оказавшихся в зоне затопления;
4. площадь сельскохозяйственных угодий, охваченных наводнением;
5. количество погибших сельскохозяйственных животных;

Предлагаем качественную характеристику причиненного ущерба затопленной территории. Она зависит от следующего:

1. от высоты подъема воды над уровнем водоема;
2. от площади затопления, которая колеблется от 10 до 1000 кв.м;
3. от площади затопления населенного пункта, которая колеблется от 20 до 100%;
4. продолжительности паводка, колеблющегося от 1 до 2 суток;
5. продолжительности половодья - от 1 до 3 суток, на больших реках - от 1 до 3 месяцев;
6. скорости потока, которая при паводках увеличивается от 2 до 5 м/сек.

По цикличности в Ильинке наводнения 30 -летние, 11 - летние. А вообще у Селенги отмечается, по крайней мере, 3-5 - летняя и 10 - 12 летняя цикличность гидрологического режима. Динамика зависит от климатической ситуации в западном Забайкалье и Монголии. (Шнитников,1957; Афанасьев,1967;. Янтер,1993). Однако, начиная с 1985 г., многолетняя периодичность изменений более сглажена в связи с учащением дождей в бассейне реки (Иметхенов,1997; 2000), вызывающих высокие летние половодья и паводки при относительно низких зимне - весенних уровнях.

По строительству укреплений от водной стихии тоже можно провести своего рода классификацию, связанную с достижениями науки и техники. В далеком прошлом берега реки засаживались деревьями, корни которых укрепляли почву. Позже забивали ряжи и пересыпали его гравием, галькой, щебнем, песком. Потом строили насыпи: из специальных карьеров возили строительный материал, такие насыпи имеются сейчас вдоль реки Селенга - по которой проходит лесовозная дорога к лесной базе (улица Старкова). В настоящее время используют железобетонные укрепления. (см. приложение)

1.3. Характеристика села Ильинка

В опасном от наводнения месте и расположено наше село, которое называется Ильинка. Название дано по времени образования -7 июля (Ильин День) 1656 года.

Село Ильинка (52° с. ш, 107° в.д) находится в западной части Республики Бурятия, в 80 километрах от Байкала; на 63 километре автодороги федерального значения «Улан-Удэ - Иркутск» протяженностью по территории поселения - 8 км; на 5594 км от Москвы по Транссибирской железнодорожной магистрали, которая проходит вдоль территории поселения протяженностью 8 км, с остановками: станция Лесовозный, полустанок «Ильинка»;

Ильинское поселение находится в одном из живописных уголков Бурятии, раскинулось по левому берегу реки Селенга, острова и берега, которой покрыты ивняком, черемухой и кустарниками. Южнее села простираются луга, пахотные земли, разделенные сосновыми рощицами, а дальше смешанные леса и хребет Хамар - Дабан. В смешанном лесу преобладают лиственные породы деревьев: осина, береза, ель и сосна, лиственница. На юго-востоке встречается кедр. На окраине леса и по берегам ручейков и речек много багульника, черемухи, боярышника, шиповника и других пород деревьев и кустарников. В лесу много лекарственных растений и цветов. Встречаются ягодные места земляники, лесной малины и черники, папоротника, особенно в низовьях реки Пьяной. Прилегающая к территории поселения местность гористая. Это отроги Хамар - Дабана, самая высокая точка 1428 м над уровнем моря. Южная граница поселения проходит по хребту Хамар - Дабан, откуда берут свое начало ручейки и речки - притоки реки Селенга. Самая крупная - Пьяная с родниковой водой, достигает 30 км длины. Речка Ловцовая, длина которой до 5 км. Село находится в умеренном климатическом поясе и в области резко - континентального климата с холодными зимами и жарким летом, среднегодовая температура января - 28°С, июля +12°С - + 15°С. Максимальная температура + 36° С, минимальная достигает - 55° С. Континентальность климата объясняется удаленностью от морей и океанов и котловинностью рельефа. Смягчающее влияние оказывает озеро Байкал. С гор постоянно дуют стоковые ветра, летом снижающие жару, а зимой усиливающие морозы. Выпадает около 500 мм осадков, максимум приходится в основном на июль месяц.

1.4. Физико – географическая характеристика реки Селенга

Река Селенга является основной водной артерией Ильинки и играет огромную роль в жизни ильинцев в любое время года. Образуется она слиянием рек Идэр и Мурэн в Монголии. В пределах Ильинки течет 8 км. Река в основном равнинная, но в отличие от них имеет быстрое течение. Прорезав хребет Хамар - Дабан, Селенга круто поворачивает на запад к Байкалу и в пределах поселения она течет вдоль крутого правого склона своей долины, принимая свои притоки и показывая разнообразие горных пород и многочисленных отложений. Средняя величина стока составляет 3 л/сек, скорость выше дельты составляет 1,4 м/сек, а в крупных и средних протоках - 0,3 - 0,6 м/сек. Ледостав с ноября по апрель. В районе Ильинки на Селенге много островов (Приложение). Протоки часто мелеют и даже пересыхают. Для водного режима реки обычно низкое весеннее половодье, дождевые паводки летом и осенью и зимняя межень. Из - за интенсивных летних дождей паводки бывают часто, особенно во второй половине лета, на который приходится максимум осадков. В последние годы река все больше загрязняется. Сами селяне сильно загрязняют ее, превращая берег в свалку. Еще одна проблема - это обвалы берегов и расширение русла реки. Как известно, Селенга при впадении в Байкал образует обширную дельту, площадь которой составляет 112- кв. км. После строительства Иркутской ГЭС около трети дельты оказались под водой, и современная дельта на 85 % периодически затапливается. (Моложников, 1981г). Река несет много взвешенного материала, особенно в районе дельты, который способствует частым и сильным землетрясениям с эпицентром в этом месте и изменению направления русла. (Галазий, Лут, 2000). Работа по укреплению русла проводится. Старожилы утверждают, что раньше русло реки проходило в другом месте, теперь здесь находится заводской поселок. С 1936 г., когда создавалась Селенгинская лесоперерабатывающая база, это место и было отдано ей. Село расстраивается, появляется рабочий поселок. То, что это территория когда - то была дном реки, указывает илистый почвогрунт. Население очень страдает от малоплодородной почвы, а также от воды.

1.5. Наводнения и паводковая ситуация.

Из - за продолжительных дождей Селенга часто выходит из берегов. По данным, взятым из школьного музея, историко - культурного атласа Республики Бурятия, а также по данным информантов, сильные наводнения в селе Ильинка были в 1931, 1933, 1961, 1962, 1971, 1973 годах. Литературные данные (например, историко - культурный атлас РБ - стр. 43) дают сведения, что

сильные наводнения на Селенге и ее притоках за последние 120 лет наблюдались в 1869, 1904, 1940 годах.

Информанты не помнят более ранние наводнения видимо по причине отсутствия улиц на старом русле, и только после возникновения рабочего поселка такая проблема появилась. Наводнения в Ильинке природного характера.

Вот что вспоминает Черниговская Е.Н., 1938 года рождения, жительница села Кома, пенсионерка: « Приехали в эти места в 1958 г. Жили в селе Рейд. Зима в 1961 г. была очень холодная. Из-за малого количества снега, что скопилось за долгую зиму, река не смогла взломать лед и образовались заторы. Военные взрывали его. Весенняя вода хлынула по льду на деревню. Вода доходила до печей в доме. Еще сильнее было наводнение в 1962 году. Тоже весной и причина была та же. Погибло много домашних животных, пострадали дома. Населению были предоставлены новые жилища».

Неблагоприятными в климатическом отношении оказались 1931,1933,1971,1973 годы. В результате интенсивных июльских, августовских дождей почти по всем рекам Бурятии наблюдались наводнения, в том числе и на реке Селенга, на которой находится Ильинка. За короткий период выпало от 150 до 500 мм осадков, что составило больше месячной нормы в 2 - 3 раза. Дождям предшествовала засуха. Обычно уровень реки Селенга достигает наивысших годовых значений в пределах 2 метра над меженью, а в 1973 году он достиг около 4 метров. Об этом наводнении сообщают супруги Крыловы: Ольга Петровна и Александр Александрович, 1946 года рождения, живут в Ильинке с 1970 года. В 1973 г. в июле месяце было наводнение, самое большое после 30-х годов. Хотя было предупреждение организации «Забайкаллес» о предстоящей стихии воды и уже проводились работы по укреплению берега, все произошло внезапно. Вода хлынула на поселок с большой скоростью со стороны горячих источников. (Другие информанты утверждают, что вода пришла со стороны лесоцеха - 1 участок). Дома и учреждения быстро оказались затопленными водой. (См. приложение). Людей с вещами на амфибиях вывозили в дом культуры. Некоторые не хотели покидать свои дома и жили на крышах. Были разговоры о том, что в Монголии была разобрана дамба, поэтому так быстро пришла вода. А еще они вспоминают слова старого бурята, который сказал: «Ой, однако, плохое место. Все унесет река». По воспоминаниям Коляда Ю.А. (Родился в 1936 г. Живет в Ильинке с 1948г.): «Ущерб был нанесен огромный.

Повреждены частные дома, административные и производственные здания, цеха, дороги. Хорошо, что до железной дороги вода не дошла. Погибли животные. Долгое время стоял в воздухе страшный запах. Потом дали компенсациюденежную».

Меновщикова Галина Петровна (Год рождения -1955, уроженка г.Улан - Удэ, живет в Ильинке с 1971): « Состояние подворий у всех ужасное: вода унесла что - нужное, но зато нанесла во дворы и огороды всякую муть (грязь, ил, щепки, прочий мусор). По следам на заборах видно, что вода доходила до их середины - это выше метра. Кусты картофеля и другие культуры под водой, в большинстве занесены грязью. Вода непригодна к употреблению. Поэтому постоянно курсировал водовоз. Ущерб, конечно, был большим для производства».

Районными властями был образован оперативный штаб, который работал в дни наводнения круглосуточно. Штаб координировал все спасательные работы. На спасательные работы были мобилизованы машины с высокой проходимостью, тракторы К-700. Из самых опасных мест людей эвакуировали. Все дни в режиме чрезвычайных ситуаций работали администрации, милиция и служба спасения, а также руководство Селенгинской лесной базы, на которую пришелся основной объем работ

На территории сразу же начались восстановительные работы. Ремонтируются дороги, налаживается связь и электроснабжение. Чтобы избежать возникновения эпидемий, проводились противоэпидемиологические и санитарно - гигиенические мероприятия.

Из архива:(Фон №1 Опись№1 Дело 485 Лист - 25.; Фонд №1. Опись№1.Дело 515.Лист4

Совет Министров БАССР (№ дела 193 от 14 ноября 1973) (Приложение) выделил Прибайкальскому району на восстановительные работы 80 тысяч рублей, из них Ильинке 64 тыс. 930 рублей; лесной базе -29 тыс.руб; колхозу «Заветы Ильича» - 45 тыс. руб. Далее, постановлением № 267 от 31. 07.1973г. Совет Министров республики выделяет Прибайкальскому району: лес кругляком - 300 куб.м.; лесопиломатериалов-100 куб.м.; цемент -240 т.; стекла 3000 кв.м; шифер - 100 туп. Большая помощь оказана сельскому хозяйству (сенокосилок КС -2,1 - 10 шт.; граблей ГТ - 14 -14 шт.; сенопрессов - ПСБ 1,2 -2шт.; тракторов Т- 40 А -7 шт.), социальной сфере (24 тыс.руб.), кинофикации

(11 тыс. руб.). Предоставлена отсрочка платежей по ссуде колхозам на 5 лет. Каждый пострадавший от наводнения получил денежную компенсацию.

1.6. Если будут наводнения.

Мы считаем, что число наводнений в будущем будет расти из-за потепления климата, усиления хозяйственного освоения паводковых территорий, а также нерационального ведением хозяйства. Потому главной задачей является разработка мер по предотвращению наводнений и защиты от них.

Правительство Республики Бурятия, в целях своевременного принятия предупредительных мер по защите населения и объектов экономики от возможных наводнении, снижения вероятного ущерба , утвердило специальное Распоряжение. Всем министерствам и ведомствам, государственным и иным организациям, предприятиям даны конкретные рекомендации, что делать и как вести аварийно - спасательные, восстановительные работы на случай наводнения. Так, Республиканскому центру по гидрометеорологии мониторингу окружающей среды указано в срок до 15 июля дать объективную оценку максимальных уровней воды на реках Селенга, Хилок, Кудун, Уда, Чикой, Витим, Джида, Баргузин, Верхняя Ангара с указанием возможных зон затопления. Главы муниципальных образований республики, руководители организаций, независимо от форм собственности, в срок до 15 июля обязаны рассмотреть план предупредительных мероприятий на случай паводков на реках. Они обязаны до 20 июля составить детальный многовариантный план эвакуации населения, защиты с/х животных, объектов экономики, сохранности материальных ценностей в зонах возможного затопления. Они же обязаны позаботиться. Чтобы были созданы запасы продовольствия, топлива и т.д. для поддержания жизнеобеспечения населения. Контроль возложить за исполнением Распоряжения возложен на Первого заместителя Председателя Правительства Республики Бурятия. (Пресс - служба Президента и Правительства РБ)

В настоящее время в администрации Ильинского поселения существует оперативный план по предотвращению и принятию мер по ликвидации последствий ЧС. (приложение). Существует четкое районирование и картирование поймы с нанесением границ паводков, так называемая лоцманская карта. Об этом сообщил Алексей Михайлович Калинин (1955 года рождения, уроженец села Спирово Калининской области) - специалист по

земельным и имущественным отношениям. В плане указывается зона возможного потопления и 127 домов по улицам Заводская, Курортная, Селенгинская, Строительная, Комсомольская, Курортная, Профсоюзная. Количество населения, попадающих в зону возможного потопления - 1173 человека, из них 162 ребенка, 207 пенсионеров, 393 женщины. Место временного размещения эвакуированного населения расположено в Ильинской средней школе (на 950 мест), в частном секторе. Расстояние от зоны риска до безопасной местности 400 м. Порядок вывоза - пешим порядком, личным транспортом и транспортом организации учреждений. В населенном пункте на ликвидацию ЧС планируется привлечь 103 человека, 25 ед. техники, в т.ч. МЧС 18 человек, 8 ед. техники. Для проведения взрывных работ привлекаются в/ч 52761 ст. Дивизионная г. Улан - Удэ. Ближайшее отделение скорой помощи по плану находится в Иволгинске на базе МУЗ «Иволгинская ЦРБ». Данные по ЧС отправляются главному специалисту по делам ГОЧС Марченко Владимиру Александровичу. Они привлекают военных, саперные отделы в случае необходимости. Предварительно сообщают в республиканский штаб и после ледового обследования приступают к решению сложившейся обстановки.

Существуют инженерные сооружения по защите участков и хозяйственных построек граждан, а также учреждений и территории БЛК от начала села Ильинка до горячих источников. По данным главы администрации Отто В.А., в этих местах постоянно проводятся работы укреплению дамбы: подвозят старые блоки фундамента, гравий, делают подсыпку. Вдоль побережья проходит насыпь. (Приложение - фотографии)

Глава 2. Выводы и перспективы прогнозирования

Изучая литературные источники, художественную литературу, проводя научно - исследовательскую работу, беседуя с информантами, приходим к выводу, что наводнения сопутствовали человеческому обществу с древнейших времен и до наших дней. Причины наводнений разные, но все они приводят к материальному и духовному ущербу. Наводнения природного и антропогенного характера растут, причем растут и размеры ущерба от них. Причиной роста является потепление климата и нерациональная хозяйственная деятельность человека. До сих пор нет долгосрочных прогнозов появления наводнений и общепринятых методик подсчета ущерба и методик защиты. Поэтому

правительству, ученым, проектировщикам надо приложить все усилия для исследования и решения этой проблемы.

Мы обследовали береговые укрепления на реке Селенга, установленные для защиты от размыва водой и сделали вывод, что опасность прорыва воды существует на Питателевском источнике. Здесь недостаточно высоко сделана насыпь и кроме этого она разбирается жителям - это противоправные действия незнательных граждан, которые приведут к необратимым последствиям. На территории около лесной базы дорога идет по насыпи, в случае опасности сюда невозможно будет подъехать. Предлагаем просмотреть все участки возможного прорыва воды в реке, и принятие мер по их устранению. На это надо обратить внимание местной администрации. Кроме этого мы предлагаем в местной газете систематически освещать вопросы возможного возникновения ЧС, информацию доводить до населения, разъяснять последствия, а также меры, которые надо предпринимать в различных случаях. Особая роль отводится руководителям предприятий всех видов форм собственности по обучению своих коллективов и подготовкой машин и механизмов, а также специалистов и их действий в данной конкретной ситуации. Каждый житель должен ясно представлять, что им надо делать до начала, в период и после наводнения. Только в связи с этим возможно понести минимальные потери; только совместные действия граждан, руководителей предприятий, М, ГИМС, администрации, ОВД, больницы, воинские части смогут положительно решать данную проблему.

Литература

1. Авакян А.Б., Полюшкин А.А. Водные ресурсы. 1991, №4 с.114 -125.
2. Стихийные бедствия: изучение, методы борьбы. (под редакцией С.Б. Лаврова, Л.Г. Никифорова. - М,: Наука, 1978г.
3. А.И.Чеботарев «геологический словарь», 1978 г.
4. Эрдынеева М.О., Лавров Г.Б.География Бурятии. Учебное пособие для 8-9 кл. Улан - Удэ, Бурятское книжное издательство, 1994 г.
5. Элиасов Л.Е. Байкальские предания (фольклорные записи).-

Улан - Удэ, Бурятское книжное издательство, 1986г.

6. Историко -культурный атлас Бурятии, Основной том -М.; ИПЦ

«Дизайн. Информация, Картография», 2001 -680с, ил,карт.

7. Прибайкальский краеведческий альманах. №2, 2008г.- с.Турунтаево

8. Прибайкальский краеведческий альманах, №3,2008г. -с.Турунтаево

9. Прибайкальский краеведческий альманах, № 4. 2008 г.-с.Турунтаево

Информанты:

Калинин А.М - специалист по земельным и имущественным отношениям.

Коляда Ю.А. - пенсионер

Крылов А.А., Крылова О.П. - пенсионеры

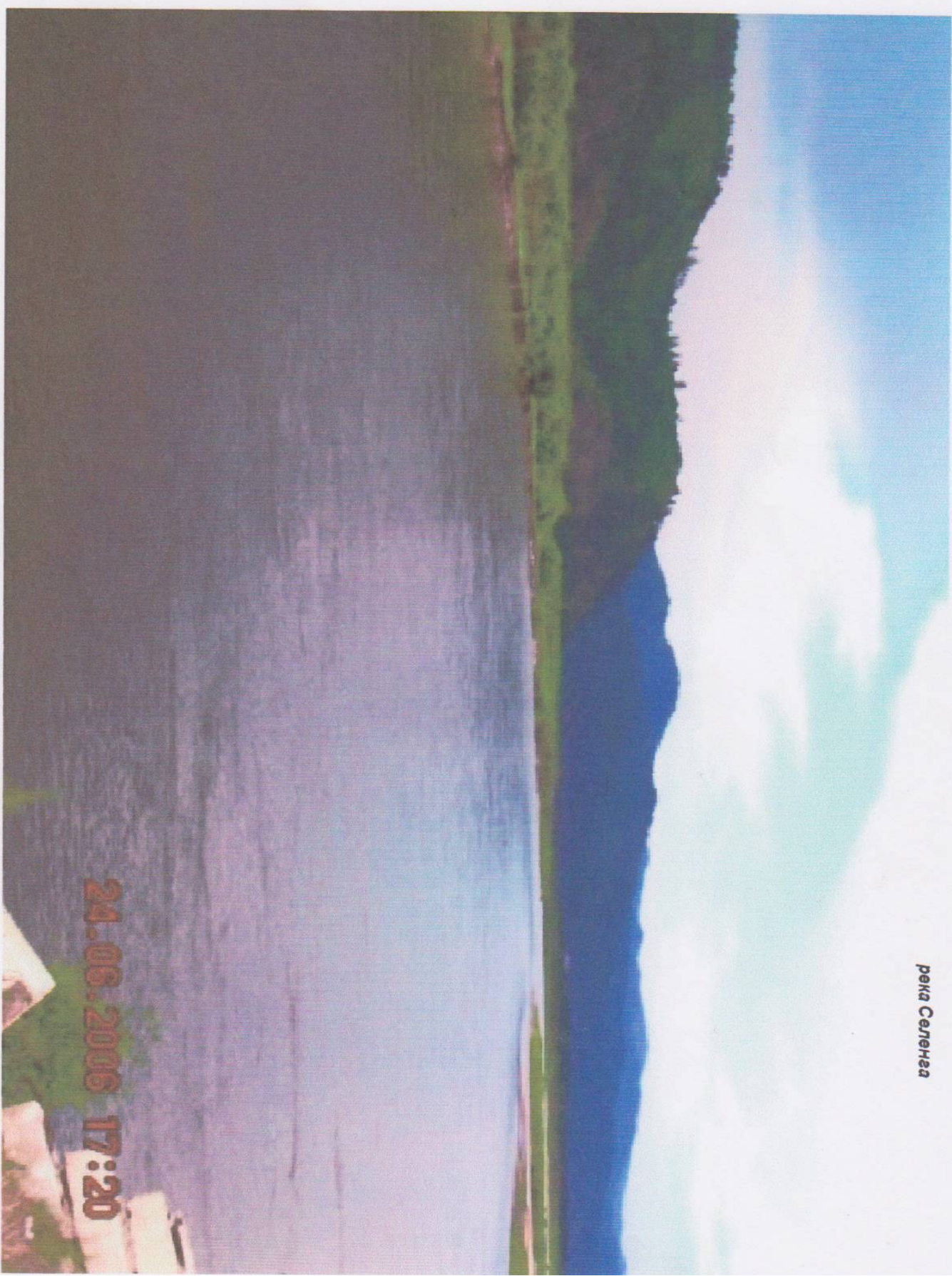
Меновщикова Г.П. - директор музея в МОУ ИСОШ

Отто В.А. -глава сельской администрации Ильинского поселения

Черниговская Е.Н. -пенсионерка

ПРИЛОЖЕНИЕ

река Селенга



24.06.2006 17:20

Наводнение 1973 года



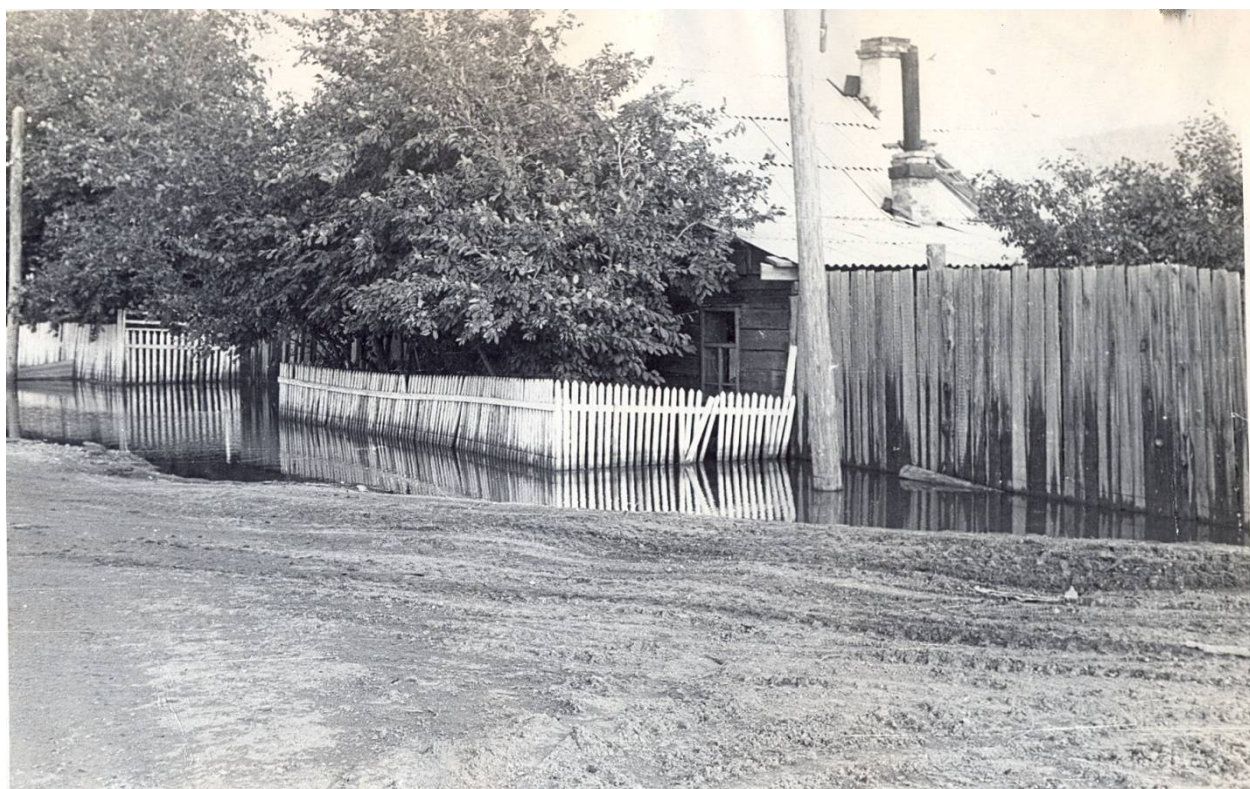














ДОКУМЕНТЫ ИЗ АРХИВА

УТВЕРЖДАЮ:

Председатель Совета
Министров Бурятской АССР

Н.Пивоваров

31 июля 1973 года



РАСПРЕДЕЛЕНИЕ

строительных материалов, выделенных колхозам, совхозам и промышленным предприятиям, а также населению для ликвидации последствий наводнения по аймакам и г.Улан-Удэ: (см. постановление Совета Министров БурАССР от 31/УП-1973 г. № 267

| Города, аймаки | Лес круглый кубометр | Пиломатериал кубометр | Цемент тонн | Стекло тыс. кв. мет. | Шифер туп |
|------------------------|----------------------|-----------------------|-------------|----------------------|-----------|
| Улан-Удэ | 3000 | 1000 | 1080 | 17 | 700 |
| Завитинский | 300 | 200 | 240 | 3 | 150 |
| Завитинский | 200 | 100 | 240 | 2,5 | 100 |
| Улан-Удэнский сельский | 200 | 100 | 240 | 2,5 | 100 |
| Забайкальский | 200 | 100 | 240 | 3 | 100 |
| Завитинский | 300 | 150 | 240 | 3 | 150 |
| Завитинский | 200 | 100 | 240 | 3 | 100 |
| Завитинский | 400 | 150 | 240 | 3 | 100 |
| Завитинский | 200 | 100 | 240 | 3 | 100 |

Улан-Удэнскому горисполкому, аймисполкомам передать Управлению снабжения и быта Совета Министров Бурятской АССР распределение по предприятиям и колхозам, совхозам, отгрузочные реквизиты.



Председатель Госплана
Бурятской АССР

И.Хавангер

Зам. Председателя Совета Министров Бурятской АССР
от 6 августа 1973 г.
на заседании

25

Исполком
Прибайкальского аймака
"9" VIII 1973. ДХ.М. 235

560
15 VIII 73

СОВЕТ МИНИСТРОВ БУРЯТСКОЙ АССР

г.р. Улан-Удэ,
Советов

№ 596-р

от 8 августа 1973 года.

Для комплектации сенокосных звеньев хозяйств Кабанского и Прибайкальского аймаков, пострадавших от наводнения, выделить:

1. Из резерва "Сельхозтехники" :

Кабанскому аймаку - сенокосилки КС-2, I-20 (двадцать), сенокосилки КС-0,5 - 4 (четыре), граблей ГТ-14 - 4 (четыре), комбайнов КУН-10 - 4 (четыре);

Прибайкальскому аймаку - сенокосилки КС-2, I - 10 (десять), граблей ГТ-14 - 4 (четыре).

2. Из резерва Министерства сельского хозяйства и Об"единения совхозов:

Кабанскому аймаку - сенопресс ПСБ-1,6 - 8 (восемь);

Прибайкальскому аймаку - сенопресс ПСБ - 1,6 - 2 (два).

3. Из резерва Об"единения совхозов выделить 7 тракторов Т-25 для хозяйств Кабанского аймака.

4. Выделить 7 тракторов Т-40А хозяйствам Прибайкальского аймака за счет фондов: об"единения "Сельхозтехника" - один, Управления Профтехобразования - три, совхоза "Сутайский" - один, колхозов Мухоршибирского аймака - один, колхозов Прибайкальского аймака - один.

Министерству сельского хозяйства восстановить снятые фонды на трактора в четвертом квартале 1973 года.

Зам. Председателя Совета
Министров Бурятской АССР

В. Саганов



2. Выделение из резервного фонда Совета Министров РСФСР капитальные вложения в сумме 8 млн. рублей (из них 5,2 млн. рублей на финансирование строительно-монтажных работ), в том числе 4,3 млн. рублей на восстановление и ремонт жилых домов, предприятий коммунального хозяйства, объектов культурно-бытовых учреждений; 1,5 млн. рублей на строительство жилья для семей, переселяемых из разрушенных наводнением домов; 0,7 млн. рублей - на финансирование затрат по проведению аварийно-спасательных работ во время наводнения и 1,5 млн. рублей для оказания единовременной помощи населению, пострадавшему от наводнения, направить Министрствам и ведомствам Бурятской АССР, исполкомам аймачных и городского гор. Улан-Удэ, депутатам трудящихся согласно приложениям № 1-4.

3. В соответствии с пунктом № 4 распоряжения Совета Министров РСФСР от 14 августа 1973 года № 1245-р разрешить исполнителям аймачных, районных и городского гор. Улан-Удэ Советов депутатов трудящихся оказывать в отдельных случаях единовременную денежную помощь пострадавшим от наводнения гражданам до 200 рублей на одну семью, а в исключительных случаях до 300 рублей.

4. Довести до сведения Министерств и ведомств Бурятской АССР, что Совет Министров РСФСР постановлением от 13 октября 1967 года № 771 разрешил Стройбанку СССР и Госбанку СССР оплачивать аварийно-восстановительные работы по ликвидации последствий стихийных бедствий по едиличным расценкам за фактически выполненным объемом работ независимо от наличия сводных сметно-финансовых расчетов и смет на отдельные объекты.

5. Министерству торговли Бурятской АССР, Буркоопсоюзу обеспечить завоз и бесперебойную продажу населению, пострадавшему от наводнения, продовольственных и промышленных товаров и строительных материалов, выделенных на 1973 год дополнительно к фондам согласно приложениям № 5-6.

6. Выделение дополнительно в 1971 году Совету Министров Бурятской АССР из резервного фонда Совета Министров РСФСР, ресурсов Главснаббюта РСФСР и Министерств и ведомств РСФСР материалы, оборудование и транспортные средства распределить по Министерствам и ведомствам, согласно приложению № 7.

7. Довести до сведения Министерств и ведомств Бурятской АССР, и административных, что Совет Министров РСФСР распоряжением от 14 августа 1973 года № 1245-р:

а) освободил Совет Министров Бурятской АССР от перечисления в 1973 году средств, причитаемых в соответствии с Указом Президиума Верховного Совета РСФСР от 7 апреля 1959 года, в сумме 900 тыс. рублей на строительство автомобильных дорог, осуществляемое за счет 2-процентных отчислений от доходов по эксплуатации автомобильного транспорта, для использования их на восстановление автомобильных дорог и мостов, поврежденных в результате наводнения.

В связи с этим разрешил Минавтодору РСФСР направить в 1973 году на строительство и реконструкцию автомобильных дорог общегосударственного и республиканского назначения 900 тысяч рублей за счет неиспользованных в 1972 году средств 2-процентных отчислений от доходов по эксплуатации автомобильного транспорта;

б) обязал Главснаббюта РСФСР и Россельхозтехнику обеспечить поставку материалов, оборудования, механизмов и транспортных средств, выделяемых в соответствии с настоящим распоряжением дополнительно для проведения работ по ликвидации последствий наводнения в Бурятской АССР Министерствами и ведомствами РСФСР и из резерва Совета Министров РСФСР, а также по фондам III

квартала до 10 сентября и по фондам IV квартала до 15 ноября 1973 года;

в) обязал Российскую республиканскую контору Госбанка СССР увеличить в 1973 году объем долгосрочного кредитования колхозов в Бурятской АССР на 3 млн. рублей.

Зам. Председателя Совета
Министров Бурятской АССР

В. Саганов

Управляющий Делами Совета
Министров Бурятской АССР

Г. Маслов

ТМ

Приложение № I к постановлению
Совета Министров Бурятской АССР
от 28 августа 1973 года № 304.

ВЕДОМОСТЬ

распределения средств, выделяемых в 1973 году из резервного фонда Совета Министров РСФСР на восстановление и ремонт жилых домов, объектов культурно-бытового назначения и коммунального хозяйства. (в тыс. руб.)

| | Всего | в т.ч. строительно-монтажные работы |
|---|-------|-------------------------------------|
| 1 | 2 | 3 |
| Выделяется по Бурятской АССР - всего | 4300 | 3612,0 |
| Из них: Министерству жилищно-коммунального хозяйства Бурятской АССР - всего | 1876 | 1588,0 |
| В том числе: по республиканским предприятиям | 403,0 | 339,0 |
| <u>По городам и аймакам:</u> | | |

| | | |
|----------------|-------|-------|
| гор. Улан-Удэ | 855,0 | 705,0 |
| Баргузинский | 5,0 | 5,0 |
| Баунтовский | 27,0 | 20,0 |
| Бичурский | 130,0 | 115,0 |
| Брагинский | 105,0 | 90,0 |
| Закаменский | 30,0 | 25,0 |
| Кабанский | 47,0 | 41,0 |
| Кяхтинский | 105,0 | 94,0 |
| Курумканский | 30,0 | 25,0 |
| Мухоморский | 20,0 | 20,0 |
| Прибайкальский | 79,0 | 66,0 |
| Селенгинский | 30,0 | 25,0 |
| Улан-Удэнский | 10,0 | 10,0 |

| | | |
|---|-------|-------|
| Министерству просвещения Бурятской АССР | 725,0 | 609,0 |
|---|-------|-------|

В том числе по городу и аймакам:

| | | |
|----------------|-------|-------|
| гор. Улан-Удэ | 145,1 | 103,6 |
| Баргузинский | 47,6 | 36,1 |
| Баунтовский | 26,5 | 26,5 |
| Бичурский | 18,0 | - |
| Кабанский | 46,8 | 42,8 |
| Прибайкальский | 10,0 | 10,0 |
| Курумканский | 15,0 | 14,0 |
| Кяхтинский | 214,5 | 178,0 |
| Селенгинский | 152,5 | 149,0 |
| Улан-Удэнский | 49,0 | 49,0 |

| | 1 | 2 | 3 |
|---|-------|-------|---|
| Министерству здравоохранения Бурятской АССР | 570,0 | 400,0 | |

В том числе по городу и аймакам:

| | | |
|------------------------------|-------|------|
| гор. Улан-Удэ | 20,0 | 12,0 |
| Баунтовский | 37,0 | 31,0 |
| Бичурский | 77,0 | 71,0 |
| Джидинский | 3,0 | 3,0 |
| Кабанский | 41,0 | 30,0 |
| Кяхтинский | 50,0 | 42,0 |
| Курумканский | 56,0 | 50,0 |
| Мухоморский | 14,0 | 10,0 |
| Прибайкальский | 55,0 | 44,0 |
| Селенгинский | 26,0 | 21,0 |
| Улан-Удэнский | 25,0 | 20,0 |
| Министерство здравоохранения | 158,0 | 66,0 |

Для республиканских учреждений.

| | | |
|--------------------------------------|-------|-------|
| Министерство культуры Бурятской АССР | 353,0 | 279,5 |
|--------------------------------------|-------|-------|

В том числе по городу и аймакам:

| | | |
|----------------|------|------|
| Баргузинский | 11,0 | 11,0 |
| Баунтовский | 12,0 | 9,0 |
| Бичурский | 37,5 | 30,5 |
| Брагинский | 40,0 | 27,0 |
| Кабанский | 57,5 | 51,5 |
| Курумканский | 10,0 | 11,0 |
| Кяхтинский | 58,0 | 46,0 |
| Прибайкальский | 7,0 | 4,0 |
| Улан-Удэнский | 24,0 | 12,5 |
| гор. Улан-Удэ | 26,0 | 17,0 |
| Селенгинский | 14,0 | 10,0 |

| | | |
|--|------|------|
| Министерству культуры для республиканских учреждений | 50,0 | 50,0 |
|--|------|------|

(Одигидриевский собор, детская музыкальная школа-хоровая школа)

| | | |
|---|------|------|
| Министерство социального обеспечения Бурятской АССР | 25,0 | 20,0 |
|---|------|------|

В том числе по аймакам:

| | | |
|--------------|------|------|
| Баргузинский | 15,0 | 12,0 |
| Кяхтинский | 10,0 | 8,0 |

| 1 | 2 | 3 |
|--|-------|-------|
| Министерство сельского хозяйства Бурятской АССР | 10,0 | 10,0 |
| В том числе Кабанский (Госсеминакция) | 10,0 | 10,0 |
| Управление кинофикации Бурятской АССР | 50,0 | 41,5 |
| В том числе: Управление кинофикации на централизованное приобретение и монтаж оборудования | 11,5 | 3,0 |
| Аймакам и городу | | |
| Город Улан-Удэ | 8,0 | 8,0 |
| Баргузинский | 2,0 | 2,0 |
| Закаменский | 2,5 | 2,5 |
| Кабанский | 9,0 | 9,0 |
| Кяхтинский | 5,0 | 5,0 |
| Мухоморинский | 1,0 | 1,0 |
| Прибайкальский | 11,0 | 11,0 |
| Штаб ГО Бурятской АССР | 15,0 | 5,0 |
| Военный комиссариат Бурятской АССР | 18,0 | 18,0 |
| Исполкомы аймсовхозов: | | |
| на восстановление зданий Советов | 25,0 | 23,0 |
| Чикойского поселкового | 2,0 | - |
| Ильинского сельского | 10,0 | 10,0 |
| Турульбинского сельского | 10,0 | 10,0 |
| Цолгинского сельского | 3,0 | 3,0 |
| Стадион "Динамо" гор.Улан-Удэ | 30,0 | 30,0 |
| Министерство бытового обслуживания Бурятской АССР | 115,0 | 100,0 |
| В том числе: | | |
| Баргузинский | 6,0 | 6,0 |
| Боунтоевский | 15,0 | - |
| Бичурский | 6,0 | 6,0 |
| Курумтанский | 8,5 | 8,5 |
| Мухоморинский | 6,0 | 6,0 |
| Улан-Удэнский | 56,0 | 56,0 |
| гор.Улан-Удэ | 17,5 | 17,5 |
| Министерство местной промышленности Бурятской АССР. | | |
| Для восстановления здания детского сада и жилого фонда в пос. Чикой | 250,0 | 250,0 |

СПИСОК

колхозов, с которых списывается задолженность по
долгосрочным ссудам на финансирование капитальных
вложений, подлежащая возврату в 1973 году.

(тыс. рублей)

БАРГУЗИНСКИЙ АЙМАК

| | |
|------------------|----|
| им. Карла Маркса | 38 |
| "Улюнский" | 29 |
| Хилганский | 21 |
| Итого: | 88 |

БАУНТОВСКИЙ АЙМАК

| | |
|-------------------|----|
| "Путь Коммунизма" | 18 |
| "Заветы Ленина" | 14 |
| "Рассвет" | 15 |
| Итого: | 47 |

ДЖИДИНСКИЙ АЙМАК

| | |
|---------------------|-----|
| им. XX партсъезда | 41 |
| им. Доржи Банзарова | 44 |
| "Коммунизм" | 29 |
| "Мир" | 75 |
| Итого: | 189 |

ЕРАВНИНСКИЙ АЙМАК

| | |
|-------------|-----|
| "Коммунизм" | 26 |
| "Победа" | 41 |
| "Дружба" | 43 |
| Итого: | 110 |

ЗАЙГРАЕВСКИЙ АЙМАК

| | |
|--------------------|----|
| им. XXI партсъезда | 15 |
| им. Карла Маркса | 14 |
| Итого: | 29 |

КЯХТИНСКИЙ АЙМАК

| | |
|----------|----|
| "Заря" | 20 |
| "Дружба" | 27 |
| Итого: | 47 |

6

КУРУМКАНСКИЙ АЙМАК

| | |
|------------|----|
| Им. Ленина | 54 |
| Итого: | 54 |

МУХОРШИБИРСКИЙ АЙМАК

| | |
|----------------|----|
| Им. Ленина | 14 |
| "Знамя Ленина" | 49 |
| "Путь Ленина" | 18 |
| Итого: | 81 |

ПРИБАЙКАЛЬСКИЙ АЙМАК

| | |
|-----------------|----|
| ✓ "Прибайкалец" | 58 |
| Итого: | 58 |

СЕЛЕНГИНСКИЙ АЙМАК

| | |
|-------------------|----|
| Им. Ленина | 18 |
| Им. XX партсъезда | 15 |
| "Эрдэм" | 26 |
| Им. Карла Маркса | 9 |
| Итого: | 68 |

СЕВЕРО-БАЙКАЛЬСКИЙ АЙМАК

| | |
|--------------|---|
| Им. Калинина | 2 |
| "Рассвет" | 3 |
| "Дружба" | 4 |
| Итого: | 9 |

ТУНКИНСКИЙ АЙМАК

| | |
|-------------------|----|
| "Маяк" | 4 |
| "Восточные Саяны" | 28 |
| Итого: | 32 |

ОКИНСКИЙ АЙМАК

| | |
|-------------|----|
| "Коммунизм" | 4 |
| "Улан-Ока" | 16 |
| Итого: | 20 |

УЛАН-УДЭНСКИЙ АЙМАК

| | |
|--------------------|-----|
| Им. 8 Марта | 6 |
| "Дружба" | 9 |
| "Восход" | 14 |
| "Советская Россия" | 19 |
| "Авангард" | 20 |
| Итого: | 68 |
| Всего: | 900 |



Зам. Управляющего Делами Совета
Министров Бурятской АССР

А. А. А. А.

РЕШЕНИЕ

О распределении средств выделенных
для ликвидации последствий наводне-
ния.

ИСПОЛКОМ АЙМСОВЕТА РЕШАЕТ:

1. Выделенные постановлением Совета Министров Бурятской АССР
304 от 28 Августа 1973 года средства в сумме 80,0 тыс. рублей для ока-
зания единовременной помощи населению, пострадавшему от наводнения расп-
делить между сельскими Советами согласно представленных списков хо-
зяйств пострадавших от наводнения:

- | | |
|-----------------------------------|------------|
| 1. Ильинскому сельскому Совету | 64930 руб. |
| 2. Таловскому сельскому Совету | 9190 руб. |
| 3. Татауровскому сельскому Совету | 2390 руб. |
| 4. Итанцинскому сельскому Совету | 490 руб. |

2. Оставить в резерве исполкома аймачного Совета для оказания
помощи населению, пострадавшему от наводнения и неучтенных сельскими Со-
ветами в сумме 3,0 рублей.

3. Обязать аймфинотдел выделенные средства для оказания помощи
населению согласно списков сельских Советов перечислить на счета сбере-
гательных касс для зачисления во вклады.

4. Выделенные Советом Министров Бурятской АССР средства в сумме
44,0 тыс. рублей для возмещения расходов, связанных с проведением ава-
рийно-спасательных работ в период наводнения, распределить между пред-
приятиями, организациями, производившими эти расходы.

- | | |
|----------------------------|---------------|
| 1. Селенгинской лесобазе | 29,0 тыс.руб. |
| 2. Колхозу "Заветы Ильича" | 15,0 тыс.руб. |

5. Обязать аймфинотдел указанные суммы перечислить на счета этих
предприятий согласно представленных расчётов, отраженных в балансе пред-
приятий и организаций на 1 Сентября 1973 года



Председатель исполкома
Аймачного Совета
(Б. БАХАЕВ).
Заместитель исполкома
Аймачного Совета
(И. САМСОНОВА).

Исполком

Самсонова

*прислужил
отдел №1
сумма №485*



Исполком
Привайкальского аймала
„27“ 12 - 1973 г. В.А.И. 246

3

СОВЕТ МИНИСТРОВ БУРЯТСКОЙ АССР

РАСПОРЯЖЕНИЕ

г.р. Улан-Удэ,
Дом Советов

740-р

26 сентября 1973 года

Во исполнение распоряжения Совета Министров СССР от 17 сентября 1973 года № 1956-р:

1. Выделенные дополнительно в 1973 году для ликвидации последствий наводнения в Бурятской АССР материалы, оборудование, машины и кабельные изделия распределить по министерствам и ведомствам согласно приложению № 1.

2. Списать с колхозов Бурятской АССР, пострадавших от наводнения задолженность по долгосрочным ссудам на финансирование капитальных вложений, подлежащим возврату в 1973 году, в сумме 900 тысяч рублей согласно приложению № 2. Бурятской конторе Госбанка списание произвести за счет фонда долгосрочного кредитования.

3. Отсрочить на 5 лет колхозам Бурятской АССР, пострадавшим от наводнения, платежи по краткосрочным ссудам на производственные затраты, подлежащим возврату в 1973 году, в сумме 6 млн. рублей, с погашением, начиная с 1975 года, согласно приложению № 3.

Списание указанной задолженности и отсрочку платежей произвести с учетом фактической суммы причиненного колхозам ущерба и причитающегося страхового возмещения.

4. Утвердить список колхозов Бурятской АССР, пострадавших от наводнения и подлежащих к освобождению от уплаты подоходного налога в сумме 0,5 млн. рублей, согласно приложению № 4.

Министерству финансов Бурятской АССР до 1 декабря 1973 года внести предложение в Совет Министров Бурятской АССР о суммах освобождения от уплаты подоходного налога по каждому колхозу.

5. Довести до сведения, что Совет Министров СССР распоряжением от 17 сентября 1973 года № 1956-р обязал министерства и

ведомства СССР и Совет Министров РСФСР обеспечить выполнение в 1973 году работ по восстановлению производственных зданий и сооружений, жилых домов, объектов культурно-бытового назначения, коммунального хозяйства и других объектов, пострадавших от наводнения в Бурятской АССР, за счет выделенных им капитальных вложений; средств на капитальный ремонт и материально-технические ресурсы, без изменения установленных заданий по вводу в действие производственных мощностей и основных фондов.



Зам. Председателя Совета
Министров Бурятской АССР

В. Саганов

*Передан по протоколу
какой-то канцелярии
"Губбайкал" и т.д.
Зав. Аппаратом*

**Модель весеннего половодья на
реке
Селенга у населенного пункта
Ильинка Прибайкальского
района**

ПРОЖИВАЕТ НАСЕЛЕНИЯ – 4627 чел.

| Наименование населённого пункта | Разбивка по категориям | | | |
|---------------------------------|-------------------------------|----------------------|-----------------------|------------------------|
| | Кол-во детей до 14 лет (чел.) | Кол-во женщин (чел.) | Кол-во пенсион (чел.) | Число хозяйств, зданий |
| с. Ильинка | 1097 | 2382 | 1278 | 2420 |

План эвакуации

ПАПАДАЕТ В ЗОНУ ВОЗМОЖНОГО ПОДТОПЛЕНИЯ И ЭВАКУИРУЕТСЯ НАСЕЛЕНИЯ – 1173 чел.

| Наименование населённого пункта | Количество эвакуируемого населения | | | Кол-во домов, наименование улиц |
|---------------------------------|------------------------------------|-----------------------|--------------------|--|
| | Кол-во детей до 14 лет (чел.) | Кол-во пенсион (чел.) | Кол-во жен. (чел.) | |
| село Ильинка | 162 | 207 | 393 | 127 домов, 6 улиц (Заводская, Селенгинская, Строительная, Комсомольская, Курортная, Профсоюзная) Профсоюзная |

| Привлекаемые силы и средства на ликвидацию ЧС | | |
|---|---|---------------------|
| Формирования и подразделения | Количество личного состава, чел. | Техники, ед. |
| ОТ МЧС РФ | | |
| ОГ ГУ МЧС РФ по РБ | 4 | УАЗ 469 - 1 |
| Бурятский ПСО-Байкальского ПСО | 3 | Легк. автом. - 1 |
| БРПСС | 3 | Легк. автом. - 1 |
| Улан-Удэнская ПСС | 3 | Легк. Автом. - 1 |
| ГИМС Ильинский отряд №3 | 2 | Катер - 1 |
| Плавсредства населения (резрв) | 3 | лодка - 3 |
| ВСЕГО: | 18 | 8 |
| От других министерств и ведомств: | | |
| ОАО "Бурятские авиалинии" | 4 | Вертолет МИ - 8 - 1 |
| СПАСОП | | |
| МО РФ в/ч 52761 | 4 | Груз. автом. - 1 |
| | | Легк. автом. - 1 |
| Администрация Н.П. Ильинка | 30 | Тракторы - 1 |
| | | Груз. автом. - 3 |
| ФГУП "Бурятавтодор" | 1 | Легк. автом. - 1 |
| ДРСУч (Прибайкальский) | 12 | Бульдозер - 1 |
| | | Грейдер - 2 |
| МВД | 20 | 4 |
| 1 бригада скорой медицинской помощи МУЗ «Иволгинская ЦРБ» | 2 | 1 |
| 2 врачебно-сестринские бригады на базе Ильинкинской участковой больницы | 8 | 2 |
| 1 бригада эпидразведки У ФС Роспотребнадзора по РБ в Прибайкальском районе. | 4 | 1 |
| ВСЕГО: | 85 | 17 |
| ИТОГО: | 103 | 25 |

медико-санитарное обеспечение населения н.п. ИЛЬИНКА

| № п/п | Населенный пункт, район, количество населения в зоне подтопления | Силы и средства, привлекаемые для мед.обеспечения | Медицинские учреждения в населенном пункте. | Ближайшее отделение первой медицинской помощи | Ближайшее стационарное учреждение, телефон | Ближайшее формирование службы медицины катастроф (количество) | Ближайшее специализированное лечебное учреждение, телефон |
|-------|--|---|--|---|---|--|---|
| | С.Ильинка Прибайкальский район 1173 чел. | 1) бригада скорой медицинской помощи (на базе Ильинкинской участковой больницы) л/с - 2 чел., техника - 1 ед., 2) 2 врачебно-сестринские бригады на базе Ильинкинской участковой больницы л/с - 8 чел. техники - 2 ед. 3) Бригада эпидразведки на базе территориального отдела ТУ ФС Роспотребнадзора по РБ в Прибайкальском районе. л/с - 4 чел. техника - 1 ед. Резерв - Татауровская врачебная амбулатория л/с - 1 чел. техника - 0 Всего: л/с - 14 чел. техника - 5 ед. | Ильинкинская участковая больница. Эвакуации не подлежит, в зону подтопления не попадает. | С. Ильинка. Отделение скорой медицинской помощи на базе Ильинкинской участковой больницы Тел: 8-244-53-417 | п. Ильинка. Участковая больница на 37 коек. Тел: 8-244- 53-417. с. Турунтаево МУЗ «Прибайкальская ЦРБ» - 104 койки. Тел: гл. врач 8-244- 51-467; отделение скорой медицинской помощи 8-244- 51-503 | Ильинкинская участковая больница: -1 бригада скорой медицинской помощи -2 врачебно-сестринских бригады МУЗ «Прибайкальская ЦРБ»: -2 врачебно-сестринских бригады. Медицинское имущество: 5 укладок на 210 пострадавших. Территориальный отдел ТУ ФС Роспотребнадзора по РБ в Прибайкальском районе Тел: гл. врач (244) 51-131 | г. Улан-Удэ 1) МУЗ «Городская клиническая больница скорой медицинской помощи» им Ангاپова Тел: гл. врач - 55-62-68 приемный покой - 55-62-41. 2) ГУ: «Республиканская клиническая больница имени Н.А Семашко» Тел: гл. врач - 43-72-36, 43-76-13; приемный покой: 43-67-42, 43-72-36 ТУ Роспотребнадзора по РБ Тел: гл.врач - 41-74-25 Расстояние от с Ильинка до г. Улан Удэ - 60 км. |

Защита от наводнений

Насыпь и заграждения в районе горячих источников



Укрепленные берега в районе БЛК

Острова на реке Селенга



Опасный мало укрепленный участок реки

Разбор укрепления на реке населением



Бетонированные укрепления на Селенге . Участок БЛК