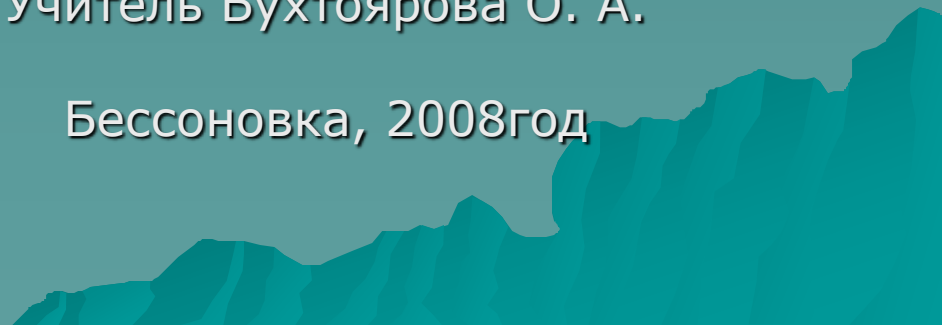


Моя малая родина

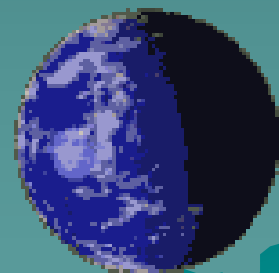
Выполнила
Ученица 2Б класса
Гладыщева Дарья
Учитель Бухтоярова О. А.

Бессоновка, 2008год





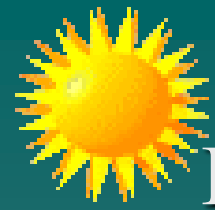
У истоков реки Уды,
При правлении Петра,
В девятнадцатом столетье
Была землюшка дана.
И крестьяне землю дружно
Заселяли, как могли.
И учиться было нужно
И трудиться до зари.





**Бессоновка. Лежит село на добрых
российских чернозёмах, в юго – западной
части Белгородского района, в 50 км от
Белгорода.**

- ◆ **Основателем села считается помещик
Йост Бессонов.**
- ◆ **Когда – то через наше село шли
переселенцы, среди них были люди
самых разных национальностей, здесь
они основались. По фамилии помещика
село и было названо.**



Бессоновка – многонациональное село.

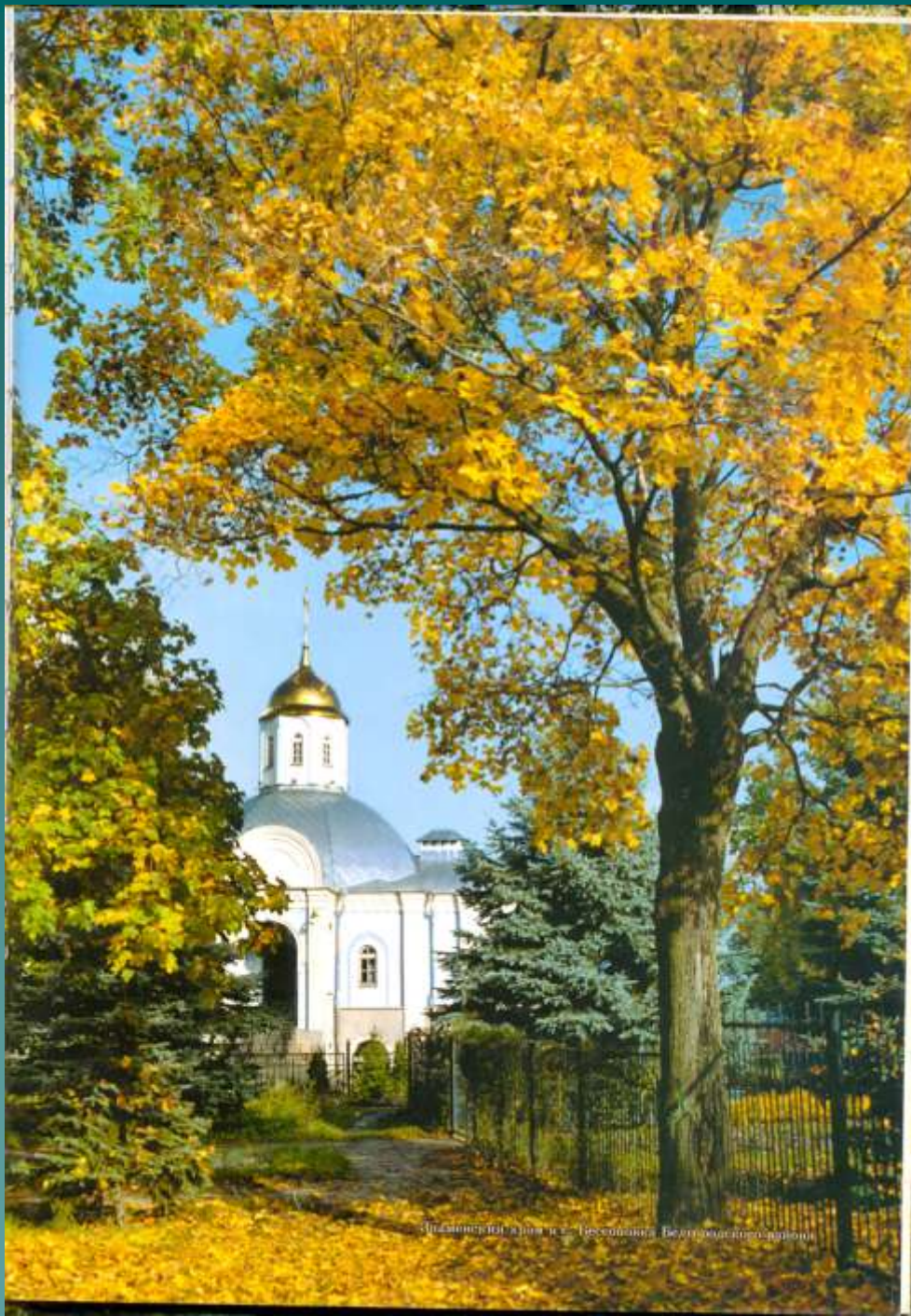
**Здесь живут украинцы, белорусы, армяне,
азербайджанцы, абхазцы, грузины,
лакцы, мордвины.**

**Самая многонациональная улица нашего
села – Интернациональная. Здесь
проживают более двухсот семей
различных национальностей.**





- ◆ В центре села стояла церковь, богатая по своей архитектуре, красиво расписана, имела звонницу с колоколами и считалась одной из лучших.
- ◆ Во время Советской власти церковь была разрушена.
- ◆ В 2000 году в селе построен храм «Знамение»



Андрей Николаевич Бескровный. Белая церковь в лесу.

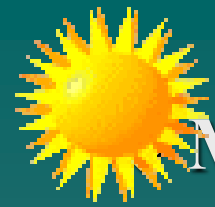


- В конце 1920 года работали Бессоновская и другие школы первой ступени.
- ◆ Наша школа размещалась в деревянном здании, обложенном кирпичом, построенном в 1908 году.
 - ◆ В школе было 3 учителя, в 4-х учебных группах – 219 учеников.
 - ◆ 25 сентября 1925 года открылась семилетка – Бессоновская школа крестьянской молодёжи.



сегодня наша школа выглядит
так





Мирная жизнь в селе оборвалась 22 июня 1941 года.

- ◆ Провожали бессоновцев, уходящих на войну, с площади у церкви.
- ◆ В книге Памяти указано, что 195 бессоновцев были убиты на фронтах Великой Отечественной войны.
- ◆ Вечная память им!
- ◆ Бессоновку освобождали части 5-й Гвардейской танковой армии.
- ◆ В центре Бессоновки установлен мемориал Памяти – взметнувшиеся к небу журавли над братской могилой.



4 Мы чтим память павших во время
Великой Отечественной войны.







- ◆ После изгнания фашистов началось возрождение села.
- ◆ Созданы молочнотоварная ферма, свиноферма, овцеферма, конеферма.







◆ Экскурсии по селу





В 1983 году открылся комбинат ясли – сад «Улыбка»



Я родилась в большом, красивом
селе



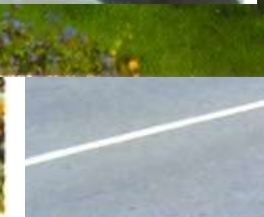


В нашем селе
много красивых
зданий.





**Здание администрации
Земельно-культурной усадьбы
сельского поселения
колхоза имени Фрунзе**





Наш класс очень
дружный.

Вместе мы ходим в
походы, совершаем
экскурсии







Мы хотим, чтобы наше село
оставалось красивым.





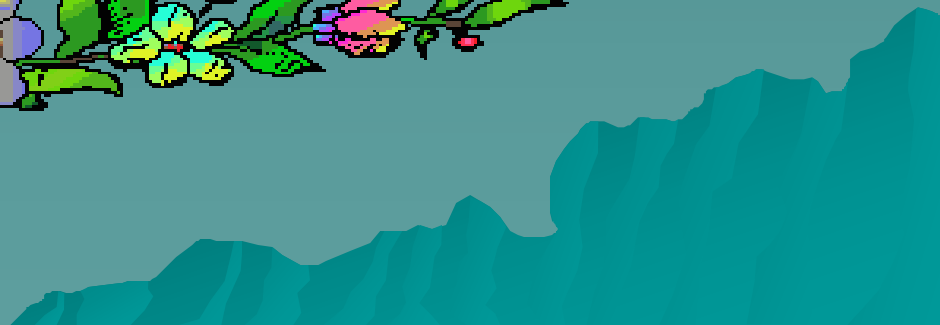


Отчий край! Бессоновка любимая!
От петровских дней до нынешнего дня
Ты растёшь, крепчаешь, процветаешь,
Ты людей талантливых полна!





***Мы любим
своё село!***



- ◆ В презентации использованы фотографии из книги «Край родной – земля Бессоновская» Л. Я. Гильман, В. В. Овчинников.
 - ◆ «Гимн села Бессоновка» слова и музыка Н. П. и В. И. Гречанник.
 - ◆ «Чему учат в школе» слова М. Пляцковского, музыка М. Шаинского.
 - ◆ «Начало истории» летопись села Бессоновка.
- 