

**Награды моего деда Шумихина Ивана Ефимовича.**



Фото 1

**Награды моего деда Тихомирова Петра Гавриловича.**



Фото 3

### **Вопросы для анкетирования.**

1. Знаете ли вы своих бабушек и дедушек?

1)да 2) нет

2.Знаете ли вы своих прадедушек, прабабушек?

1) да 2) нет

3.Знаете ли вы своих прапрабабушек, прапрадедушек?

1)да 2)нет

4.Есть ли у вас дома генеалогическое дерево своего рода?

1) да 2)нет

5.Знаете ли вы историю жизни бабушек, дедушек, прабабушек, прадедушек?

1)да 2)нет

6.Интересуетесь ли вы жизнью своих родственников?

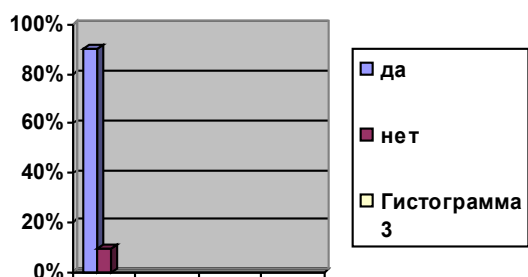
1)да 2)нет

7.Дружная ли у вас семья?

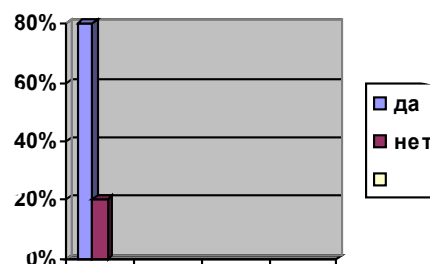
1)да 2)нет

## Результаты анкетирования.

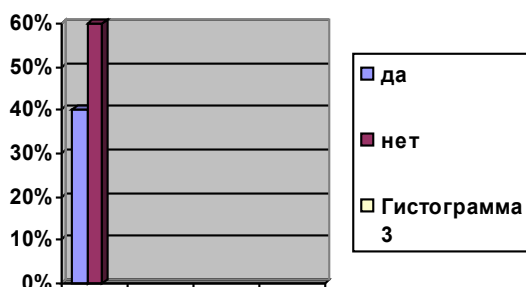
1 вопрос.



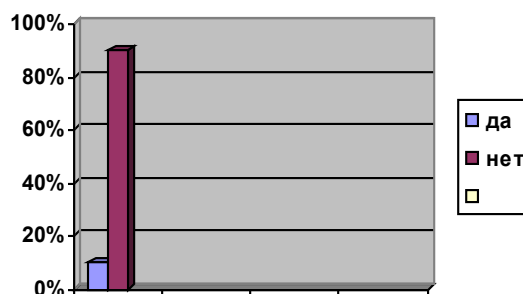
2 вопрос.



3 вопрос.



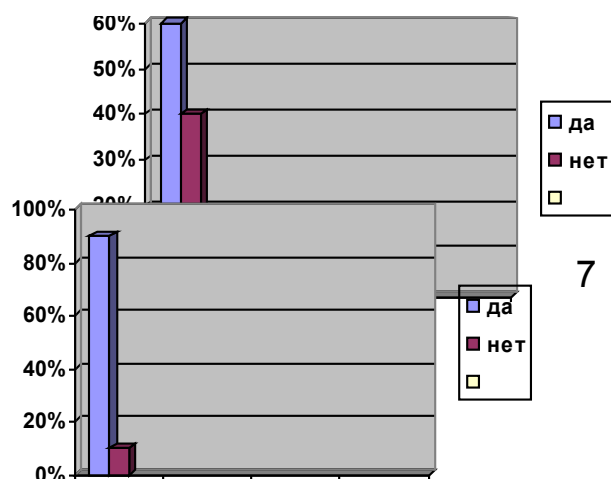
4 вопрос.



5 вопрос.



6 вопрос.



вопрос

Приложение №5

Схема генеалогического дерева

семьи.



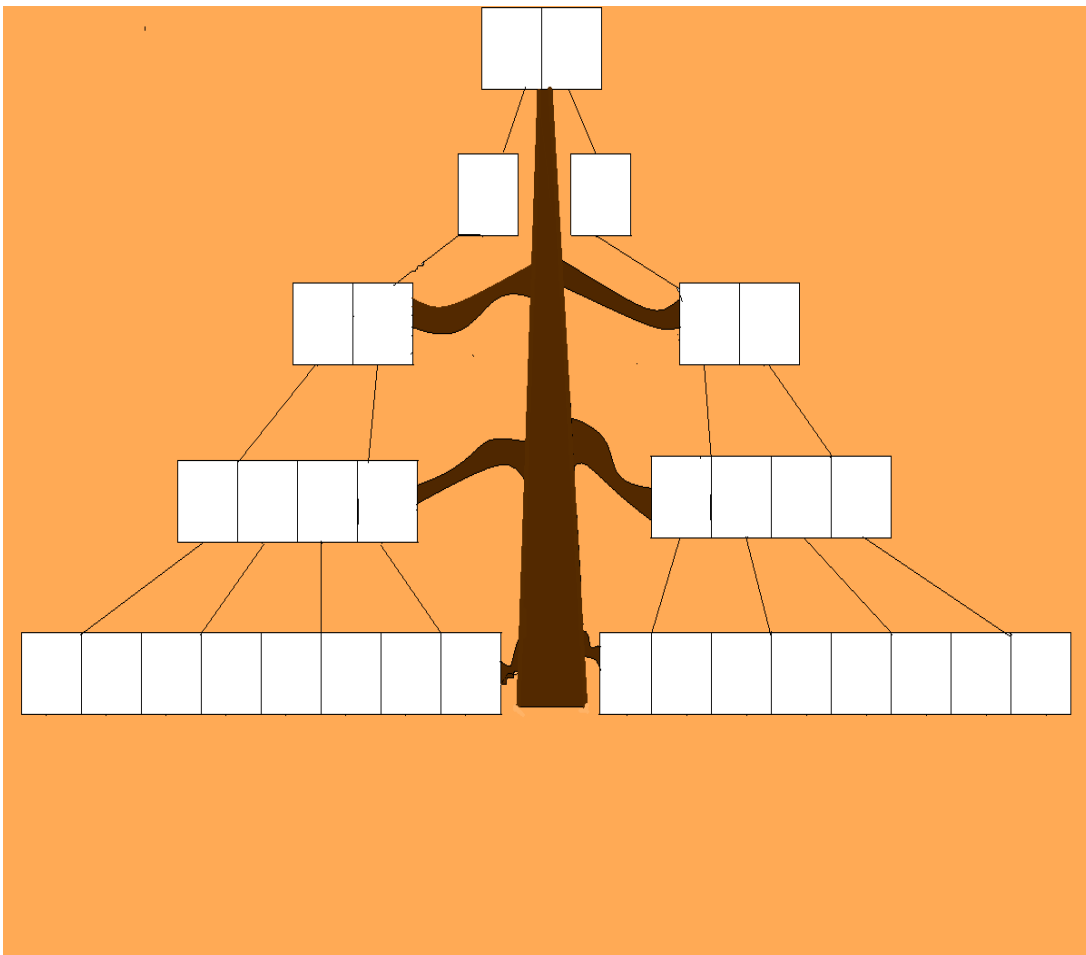


Рис.1 Схема генеалогического дерева семьи.

Приложение №6

**Фотография стены в прихожей.**



Фото 3

Приложение №7

### **Изначальное определение слова СЕМЬЯ.**

Но что же тогда значит это слово – семья? Здесь выделяется корень – сѣмь. Но ещё раз повторю, что это не числительное. Этим словом сѣмь в глубокой древности славяне называли «личность», и в таком случае собирательное имя, образованное от этого корня, будет сѣмья, сѣмья.

Профессор Б.А. Ларин, сопоставляя это слово с данными некоторых других родственных языков, в частности, балтийских (с литовским и с латышским), считал, что древнейшее значение у него было «большая семья, в которую входили родственники», другими словами – только «свои». И это было наследием родоплеменной эпохи. Со временем, постепенно стал увеличиваться круг «своих», но это увеличение шло не только за счёт друзей и близких родственников, здесь также оказали влияние и хозяйственные связи, в результате этого «чужие» постепенно стали восприниматься как «свои». Именно так и появилось новое значение у слова семья: «хозяйственный коллектив, состоящий из лиц родственных и неродственных», то есть семья – это «все, живущие в доме, живущие под одной крышей, в том числе и слуги, рабы». И в этом нет ничего удивительного или странного, то есть со временем все люди, живущие в одном месте и занимающиеся общим трудом, стали восприниматься как одна большая семья.

Современное значение этого слова в русском языке отличается от того, которое было у него в прошлые века. В старину семьёй называли «большой хозяйственный коллектив из лиц родственных и неродственных, в том числе и прислуги». Другими словами, семья – это все те, кто садился за один общий стол. Но, как отмечает петербургский профессор В.В. Колесов, «в деловом языке Древней Руси до начала пятнадцатого века слово семья уже стало употребляться и в новом значении «группа близких родственников (муж, жена, родители, дети)», то есть уже без челяди в её составе. В наше время это слово мы употребляем именно в этом значении. [5]

Приложение №8

**Процесс изготовления изделия.**



Фото 4



Фото 5

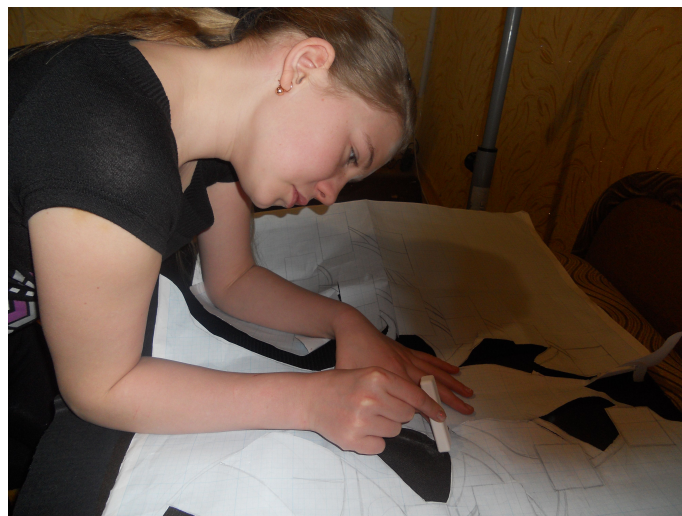


Фото 6

Приложение №8

**Продолжение.**





ФОТО 7



ФОТО 8

Приложение №8

**Продолжение.**



Фото 9



Фото 10

Приложение №9

**Оценка внешних экспертов.**



Я очень рада, что моя внучка Валерия не равнодушна к истории своей семьи, что она решила сделать такую серьезную работу по созданию генеалогического древа нашего рода. Мне было очень приятно выполнить о былых временах, рассказывая Лере о жизни наших предков. Очень понравилось и отношение к работе: всегда собранная, аккуратная, внимательная она тщательно выбирала фотографии из многочисленных семейных фотоальбомов, тщательно выкраивала, обметывала и пришивала части древа.

За мой взгляд работа выполнена полностью, соответствует всем требованиям проекта и заслуживает оценки "отлично".

Шуш (бабушка)  
Шушихина Светлана Петровна.

Знание истории своей семьи - важнейший компонент воспитания детей, поэтому создание генеалогического древа - полезное и очень познавательное задание.

Привидая интерес к изучению своих корней, мы побуждаем детей к формированию у них стремления к исследованию, усидчивости, саморазвитию. Мне кажется, что Валерией работа должна быть оценена наивысшим баллом.

Шушихина Римма Моисеевна  
(Шуш) - мама.





Фото 11.