

Муниципальное бюджетное образовательное учреждение
«Средняя общеобразовательная школа № 63»

Проект:
«Лондон прошлый и настоящий»



Автор проекта: Барахов Егор
ученик 5 класа «А»

Руководитель проекта: Алексеева А.А.



❧ Объект:

Столица Великобритании Лондон.

❧ Предмет:

Архитектура Лондона XVII-XXI веков.

❧ Цель:

Проследить изменения в архитектуре Лондона на протяжении
XVII-XXI веков.



❧ Задачи:

изучить историю архитектурного стиля Лондона до и после
Великого пожара;
найти архивные документы и фотографии, подтверждающие
изменения архитектуры столицы;
рассмотреть разнообразие стилей в архитектуре Лондона;
рассказать одноклассникам интересные исторические факты о
Лондоне, чтобы повысить мотивацию к изучению истории,
культуры англо-говорящих стран.

❧ Сроки: ноябрь-декабрь

Актуальность:



✧ Архитектура — летопись мира: она говорит тогда, когда уже молчат и песни, и предания.
(Николай Гоголь.)

- ✧ Лондон – красивейшая европейская столица, сочетающая в себе как современнейшую архитектуру, так и древнейшие постройки. Богатая история нашла отражение в настоящем облике Лондона, что привело к тому, что современный город представляет собой ансамбль самых разнообразных стилей. В этом его необычайная красота, самобытность и уникальность. Это одна из причин особого интереса к этому городу во всем мире, как ученых, так и простых туристов. Этим фактом и определяется **актуальность исследования**.
- ✧ Несмотря на очевидную значимость этого вопроса, ему не уделяется достаточно го внимания в школьной программе, а изучается весьма эпизодически. Стремясь глубоко изучить культуру и историю Англии в целом и будучи заинтересованной архитектурным обликом Лондона, считаю важным и актуальным данное исследование для себя.
- ✧ Данное исследование является актуальным, так как позволит:
- более широко познакомиться с архитектурными постройками Лондона;
 - изучить архитектурные стили данного города;
 - рассмотреть важные этапы развития Лондона;
 - расширить кругозор и получить новые знания по данной теме.

Лондон до Великого пожара



❧ Время разрушило большинство древних строений Лондона, Великий лондонский пожар довершил дело, и город, который мы видим теперь - это главным образом творение последних трех столетий.

Однако сохранились и более ранние здания.

Ранняя архитектура Лондона



✧ Лондон во времена Римской империи

Королева бриттов Боудикка разрушила Лондон в 62 г. до н. э., однако город вскоре отстроился заново. Сегодня главным свидетельством присутствия римлян являются остатки крепостной стены, сооруженной в первой половине II в. Рядом с церковью Сент-Жиль можно посетить участок Криплгейтского бастиона, на площади Тринити-сквер на Тауэр-хилл возвышается фрагмент стены высотой 7 метров (23 фута).

Некоторые улицы, ведущие в Сити и из него, возникли на месте дорог, построенных римлянами. Таковы Бишопсгейт. Оксфорд-стрит и Ноттинг-хилл, Уотлинг-стрит и Эджвеа-роуд.

Ранняя архитектура Лондона



Средневековый город

Строительство Вестминстерского аббатства завершилось в 1066 г. еще при жизни Эдуарда Исповедника. И в этом же году захвативший власть в стране Вильгельм Завоеватель приказал построить лондонский Тауэр.

Средневековый Лондон стремительно развивался. Из сохранившихся до наших дней памятников архитектуры этого периода стоит упомянуть величественный зал Вестминстер-холл, построенный по приказу Вильгельма II, Вестминстерское аббатство, реконструированное в готическом стиле при Генрихе III, старый зал Олд-холл в здании «Линкольнз-инн» и расположенный на юго-востоке Лондона дворец Элсэм-пэлс с великолепным залом XV в.

Ранняя архитектура Лондона



❧ Период правления Тюдоров

Среди памятников Лондона ярчайшим воплощением славного правления Тюдоров по праву считается расположенный на западе Сити Хэмптон-корт, грандиозный дворец с парком, построенный в 1514 г. кардиналом Уолси и «конфискованный» в 1528 г. в пользу короны Генрихом VIII. Неподалеку находятся два самых известных в Лондоне паба: «Перспект оф Уитби» на Уоппинг-Хай-стрит, который был открыт в 1520 г., и «Мейфлауер», существующий с 1550 г. Рядом с ним капитан Кристофер Джоунз пришвартовал свой знаменитый корабль -Мейфлауер- перед тем как отправиться с пилигримами в Америку.

Ранняя архитектура Лондона



❧ Период правления Стюартов

Образцом архитектурного стиля эпохи правления Якова I является «Принс Генриз Рум» на Флит-стрит 17. Это малоизвестное туристам, но очень красивое здание, обшитое дубовыми панелями, около 1610 г. использовалось адвокатами старшего сына Якова I принца Генри. Куда более знаменита Пьяцца на площади Ковент-Гарден архитектора того времени Иниго Джоунса. Он же построил Домик королевы «Куинз-хаус» в Гринвиче - первую загородную виллу в Англии и великолепный Банкуэтинг-хаус для королевского дворца Уайтхолл. На юго-востоке Лондона имеется единственное полностью сохранившееся здание эпохи правления короля Якова. Это построенный в 1612 г великолепный Чарлтон-хаус.

Ранняя архитектура Лондона



- ❧ Колокольня Всех Святых неподалеку от Тауэра (построена в 1658- 1659 гг.) примечательна тем, что она единственная из лондонских зданий, возведенных во времена протектората Кромвеля, смогла пережить и Великий пожар, и налет бомбардировщиков люфтваффе, которые в 1940 г. разрушили церковь.

Большой пожар в Лондоне продолжался в течение четырёх дней, со 2 по 5 сентября 1666 года.



Великий пожар в Лондоне

☞ Пожар угрожал аристократическому району Вестминстер (современный Вест-Энд), дворцу Уайтхолл и большинству из пригородных трущоб, однако он не смог достичь этих округов. При пожаре сгорело 13500 домов, 87 приходских церквей (даже Собор святого Павла), большая часть правительственных зданий.

Считается, что пожар лишил крова 70 тысяч человек, при тогдашнем населении центральной части Лондона в 80 тысяч. Точно неизвестно, сколько людей погибло при пожаре, есть сведения всего лишь о нескольких жертвах, но множество жертв не были записаны. Кроме того, огонь мог кремировать многих, оставляя неузнаваемые останки.

Великий пожар в Лондоне

❧ Пожар начался в пекарне Томаса Фарринера на улочке Пуддинг Лейн. Загорелось сразу после полуночи в воскресенье, **2 сентября**. Огонь стал быстро распространяться. Пожарные того времени, как правило, применяли метод разрушения зданий вокруг возгорания для того, чтобы огонь не распространялся. Это не сделали только потому, что лорд-мэр, г-н Томас Бладворт, не был уверен в целесообразности этих мер.

Некоторые люди считали, что поджоги совершили иностранцы. Они были уверены, что он был голландский и французский. Обе страны были врагами Англии во время Второй Англо-Голландской Войны, которая длилась в то время.

Великий пожар в Лондоне

- ❧ В понедельник пожар продолжил распространяться на север, к центру Лондона.
- ❧ Во вторник пожар распространился по большей части города, разрушив Собор святого Павла, и перешёл на противоположный берег реки Флит.

Попытка потушить огонь, как полагают, увенчалась успехом из-за двух вещей: стих восточный ветер, и гарнизону Тауэра с помощью пороха удалось создать противопожарные разрывы между зданиями для предотвращения дальнейшего распространения на восток.

Великий пожар в Лондоне

❧ Социальные и экономические проблемы, которые возникли в результате этого стихийного бедствия, были очень большими. Карл II призвал погорельцев выехать из Лондона и обосноваться в другом месте. Он опасался, что в Лондоне вспыхнет мятеж среди тех, кто потерял свое имущество. Несмотря на многочисленные радикальные предложения, Лондон был реконструирован по тому же плану, что и до пожара.

Пожар, как сообщается, также помог избавиться от Великой чумы, которая свирепствовала в Лондоне в 1665 году.

Лондон после Великого пожара



☞ После пожара Лондон стал очень быстро строиться. Вместо жалких лачуг появились большие просторные каменные дома. Вот как его описывал Маколей: «Тот, кто вздумал бы зайти в часть города, являющуюся сейчас самой веселой и людной частью Рид-жент-стрит, оказался бы в одиночестве и мог бы даже иногда подстрелить куропатку. К северу, между пустырями, вилась Оксфорд-роуд. За Пикадилли к северу населенная местность уже кончалась, и только кое-где стояли уединенные дома».

В строительную комиссию вошли три архитектора из Королевских мастерских: Хью Мэй, Роджер Прэтт и Кристофер Рен.

Лондон после Великого пожара



✧ Наиболее крупной фигурой из них был Кристофер Рен, видный ученый. В начале 1666 г. архитектор вернулся из Парижа и, вдохновленный достижениями французской архитектуры, приступил к осуществлению проекта реставрации собора Св. Павла. Но пожар помешал этим планам.

После пожара перед Реном открылись широкие возможности. Рен предложил проект восстановления Сити, где были учтены последние достижения в области градостроения в то время. По проекту Рена на смену уличным лабиринтам старого Сити должны были прийти прямые улицы, радиально расходящиеся от пяти площадей.

Лондон после Великого пожара



✧ Главными композиционными центрами этого района остались собор Св. Павла, Монетный двор, Биржа, Почтамт и площадь возле Лондонского моста. Вдоль Темзы была спроектирована набережная. Таким образом, основу плана Рена составляли принципы, характерные для классицизма. Согласно его проекту перспективы всех улиц лондонского Сити завершались Биржей, соборами, церквями. Силуэты колоколен 50 церквей должны были украсить город, заменив утраченные в пожаре 108 средневековых храмов.

Лондон после Великого пожара



❧ Замысел Рена значительно превосходил возможности страны. У государства не было необходимого количества средств, чтобы воплотить в жизнь подобный проект. Пришлось отказаться от коренной перестройки Сити. Жителям было разрешено возводить дома на старых фундаментах за собственный счет. На смену ветхим и непрочным деревянным строениям пришли здания из красного кирпича с отделкой из белого камня. Была установлена стандартная высота домов: для главных улиц — 4 этажа, для небольших улочек — 3 этажа, а в переулках строили двухэтажные дома.

Лондон после Великого пожара



☞ После пожара 1666 г. изменился не только внешний облик центральной части города, но и возникло много новых районов. Состоятельные лондонцы покупали землю на окраинах города и строили просторные особняки..

Так, в деловом Сити были возведены здания Банка и Ост-Индской компании, в Вестминстере построили Адмиралтейство, на Стрэнде — парадное здание Сомерсет-хауза и Академию художеств. Вокруг дворцов и парков Вестминстера сформировался новый богатый район Вест-энд, где в роскошных особняках поселились аристократы и придворная знать.

Современные архитектурные шедевры Лондона.

❧ **Лондон существует уже почти два тысячелетия.**

Основанная в 43 году римлянами нынешняя столица Великобритании неоднократно подвергалась существенным архитектурным перестройкам.

До наших дней почти в первозданном виде сохранились некоторые сооружения, датируемые эпохой нормандского завоевания и последующего развития архитектурных идей.

Современные архитектурные шедевры Лондона.



☞ Тауэр считается одним из символов Лондона. Изначально это была крепость, построенная нормандцами под предводительством Вильгельма Завоевателя в XI веке. Во времена средневековья замок был обнесён рвом шириной 36 метров и мостом, поднимающимся в случае опасности, а внутри замка располагался королевский монетный двор. Наиболее известная башня - **Белая башня** - имеет толщину стен до четырёх метров и высоту 27 метров и является образчиком brutality средневекового зодчества. Для любителей острых ощущений существуют экскурсии, наглядно повествующие о методах средневековых допросах с применением многофункциональных подручных средств.



Современные архитектурные шедевры Лондона.



✧ **Вестминстерское Аббатство** - место, которое необходимо воочию узреть каждому человеку, посещающему Лондон. Строительство, растянувшееся на несколько столетий, началось на месте монастыря бенедиктинцев, известного с 750 года. Рядом с церковью из камня, построенной в XI веке, был сооружён королевский дворец, который вплоть до XVI века являлся главной резиденцией королей Англии. На протяжении столетий Вестминстерское аббатство было местом захоронения членов королевской семьи, знати и высшего духовенства, а до 1660 года королевская казна находилась в подземелье зала Капитулы, в котором проходили заседания палаты общин и монастырские собрания.



Современные архитектурные шедевры Лондона.



- ☞ **Собор Святого Павла** относится к протестантским храмам. Его строительство было начато после великого пожара в Лондоне на месте сгоревшей в 1666 году церкви. По архитектурному замыслу собор должен был олицетворять независимость от католической церкви и создан как противопоставление Собору Святого Петра в Риме. Строительство под руководством архитектора Сен-Пола Кристофера Рена было завершено в 1711 году. В Англии чтут свои традиции и согласно одной из них Собор Святого Павла является местом захоронения знаменитостей.



Современные архитектурные шедевры Лондона.

❧ **Парламент.** Сегодня это целый комплекс зданий общей площадью 3,2 гектара, строительство которых было завершено в 1850 году. 1100 комнат соединены между собой коридорами общей длиной в три километра. Возведённый вдоль Темзы на 300 метров Парламент известен практически любому благодаря башне Святого Стефана, именуемой также **Биг Бен**. **Высота Биг Бена** составляет 98 метров, а колокол, призванный отбивать время, имеет вес 13,3 тонны. Установкой этого колокола руководил сэр Бенджамин Холл. В современном Лондоне существуют башни гораздо большей высотности, к примеру Бридж Тауэр высотой 420 метров, но настоящим символом Лондона заслуженно является Биг Бэн.



Современные архитектурные шедевры Лондона.



❧ **Букингемский дворец.** Своё название дворец получил в честь Лорда Шеффилда герцога Букингемского, который занимался руководством строительства дворца в том месте, где ранее был загородный дом. Со времени начала строительства в 1703 году Букингемский дворец пережил несколько видоизменений и после перестройки, завершённой в 1830 году был признан основной резиденцией английских монархов. После перестроений в 1846 и в 1913 годах изначальный вид Букингемский дворец сохранил лишь в своей западной части. Два месяца в году туристам и всем желающим разрешён доступ к королевской картинной галерее и к 18 из 660 помещений дворца.



Современные архитектурные шедевры Лондона.



✧ Виндзорский замок в настоящее время является наиболее крупным обитаемым замком в мире. Заложенный Вильгельмом Завоевателем в XI веке Виндзорский замок по сей день выполняет роль главной королевской резиденции. Верхний двор, где в настоящее время находятся покои королевы Елизаветы, для туристов закрыт. Территория нижнего двора включает в себя часовню Святого Георгия - место покоя праха английских королей, также там хранятся знамёна Ордена Подвязки, учреждённого королём Эдуардом III. На сегодня Виндзорский замок признан ярким образцом средневекового зодчества.



Современные архитектурные шедевры Лондона.



- ☞ **The Monument** - название колонны созданной в память о глобальном пожаре 1666 года в Лондоне имеет высоту 62 метра и согласно легенде на этом же расстоянии от колонны находится место начала этого самого пожара.



Современные архитектурные шедевры Лондона.



- ❧ **Мэри-Экс.** Здание в 40 этажей с высотой 180 метров можно смело отнести к разряду небоскрёбов. Здесь располагается штаб-квартира компании Swiss Re, а верхние этажи содержат рестораны, из которых представляет прекрасный вид на деловой Лондон. Хотя сооружение не обладает мировым рекордом по высоте, но из-за своего внешнего вида, напоминающего огурец, получил несколько весьма престижных премий.



Современные архитектурные шедевры Лондона.



✧ Мэрия Лондона. Здание, заслуживающее особого внимания. Похоже архитектор изначально задался целью невозможности описания формы строения, и при этом было внедрено множество современных технологических решений, позволяющих существенно сократить расходы на содержание здания городской управы.



Заключение.



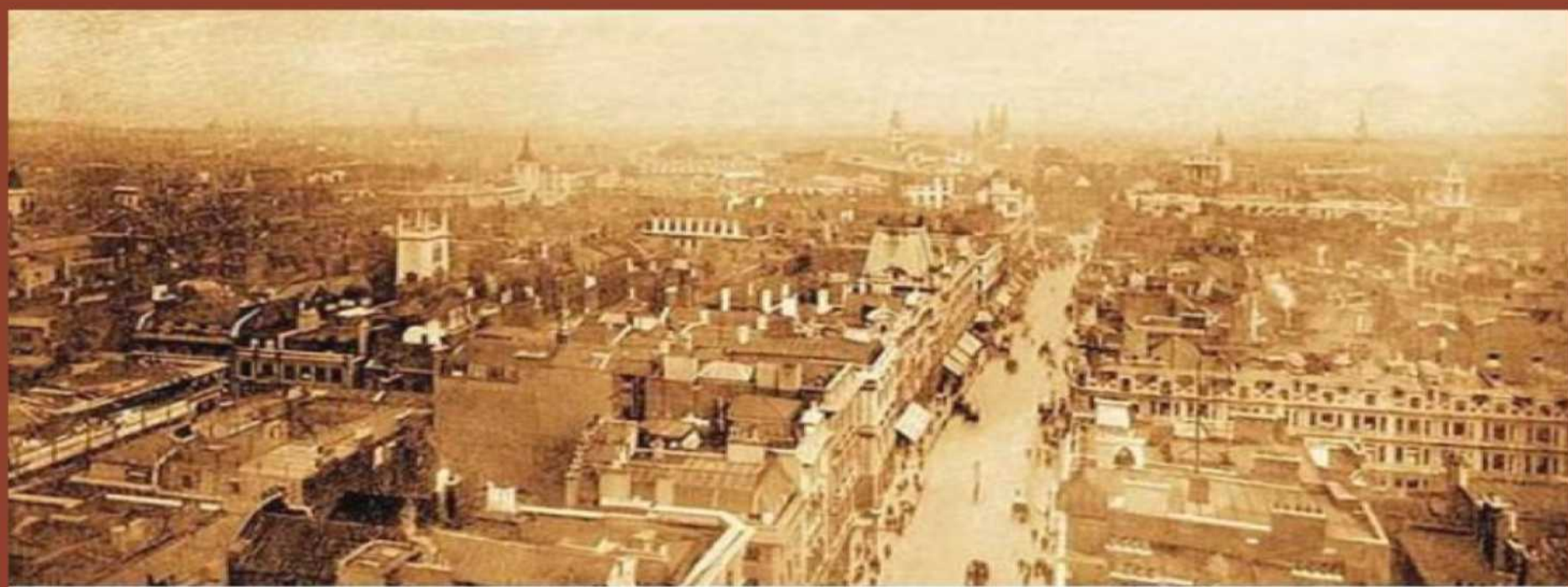
- ❧ История Лондона берет начало с римских завоеваний (43 год н. э.), когда был основан город Лондиниум. После завоевания Нормандией территории Англии в 11-13 веках в архитектуре появились такие стили как готический и романский. Самый яркий пример постройки в готическом стиле – собор Вестминстерского аббатства. Замок Тауэр, величественная постройка 11 века, относится к романскому стилю. Англия следует готической моде вплоть до 15 века. Тогда к власти приходят Тюдоры, готику сменяет английское барокко. Среди самых известных построек того времени нужно выделить Хэмптон Корт и театр Глобус. Однако Великий пожар в Лондоне 1666 года причинил огромный ущерб городу. В последующие годы ведется реставрация сгоревших построек Лондона. Величайшими архитекторами Англии становятся Иниго Джонс и Кристофер Рен. Среди самых известных работ Иниго Джонса нужно выделить: Уайтхолльский дворец, капеллу Сент-Джеймского дворца, Ковент-Гардена и Сомерсет-хауса. После Великого пожара в Лондоне по проекту Рена строится новое здание сгоревшего собора Святого Павла – главный шедевр архитектора. В 18 веке на смену английского барокко приходят различные направления георгианского стиля. Строятся: Букингемский дворец, Риджент – парк, Пицхэнер - Манор. Постройки создаются по проектам таких известных архитекторов 18 века, как Генри Холланд, Джон Нэш, Джон Соун. В период Викторианской эпохи (19 век) появляются такие архитектурные стили как неоготический, неовизантийский, индустриальный, классицизм. Вестминстерский дворец, Башня Биг – Бен, Альберт-холл, Трафальгарская площадь, Тауэрский мост – наиболее значимые постройки этой эпохи.
- ❧ В 20 веке сильно изменяется облик центральных районов. Возникают новые офисы, здания банков, торговых и промышленных компаний. К концу века появляется новый вид зданий – небоскребы. Наиболее знаменитыми и впечатляющими небоскребами считаются башня Мэри - Экс 30 и One Canada Square. Последними постройками века становятся Лондонский Глаз – колесо обозрения и Купол Тысячелетия.
- ❧ Таким образом, на основе исследования можно сделать вывод о том, что разные события, произошедшие за всю историю Лондона, повлияли на современный облик города. Это отражается во всем многообразии стилей в архитектуре, которые передают дух каждой эпохи.



❧ Редкие архивные кадры Лондона, сделанные в 1897 году и те же самые места сегодня.

Посмотрите, как изменился и не изменился этот чудесный город за 100 с лишним лет.

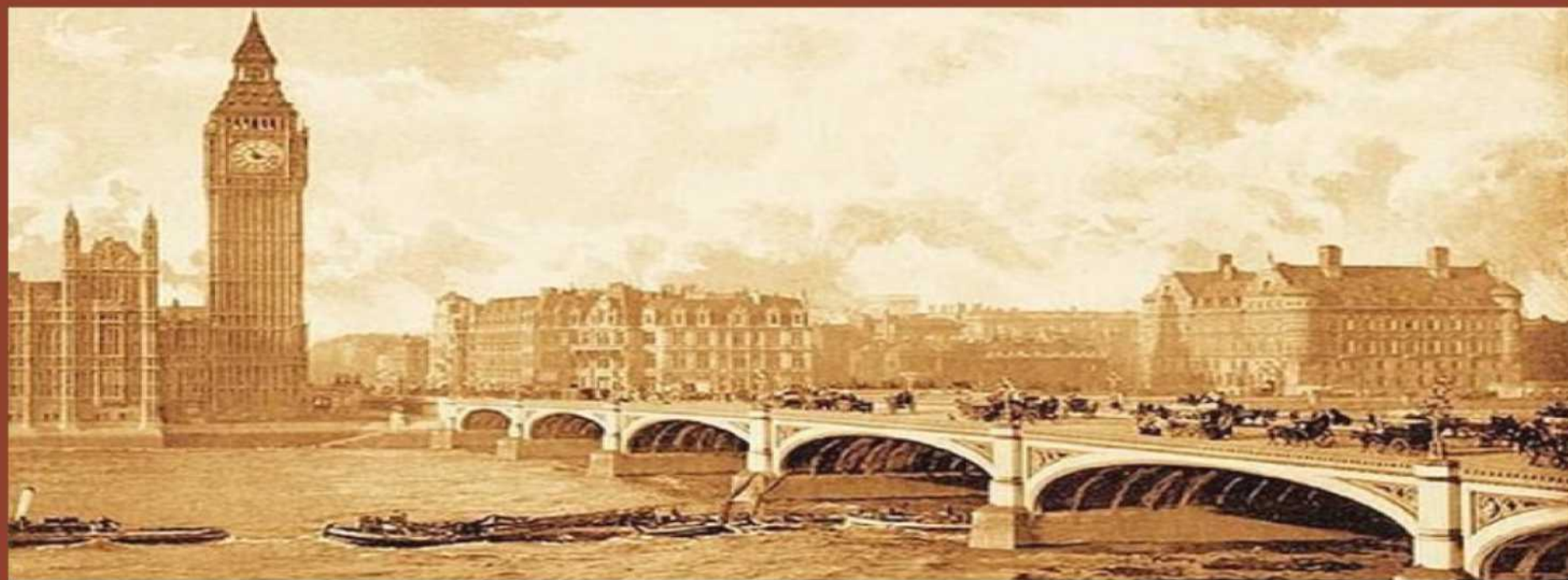


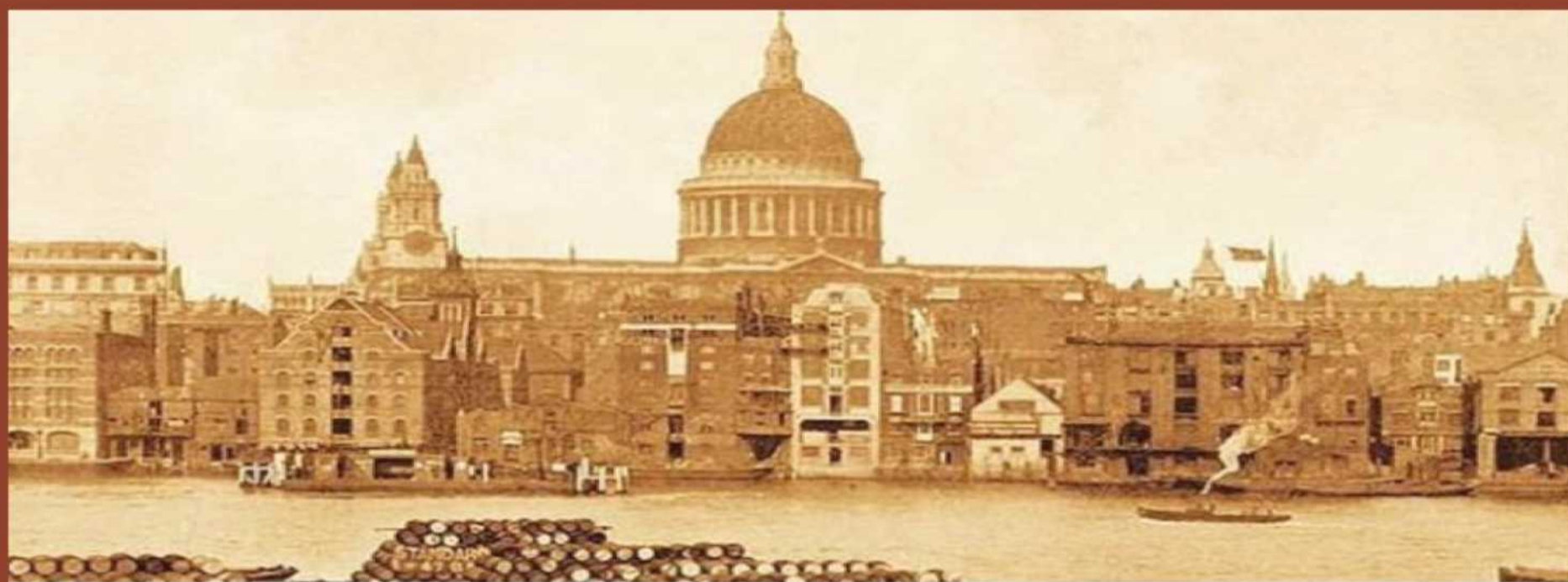














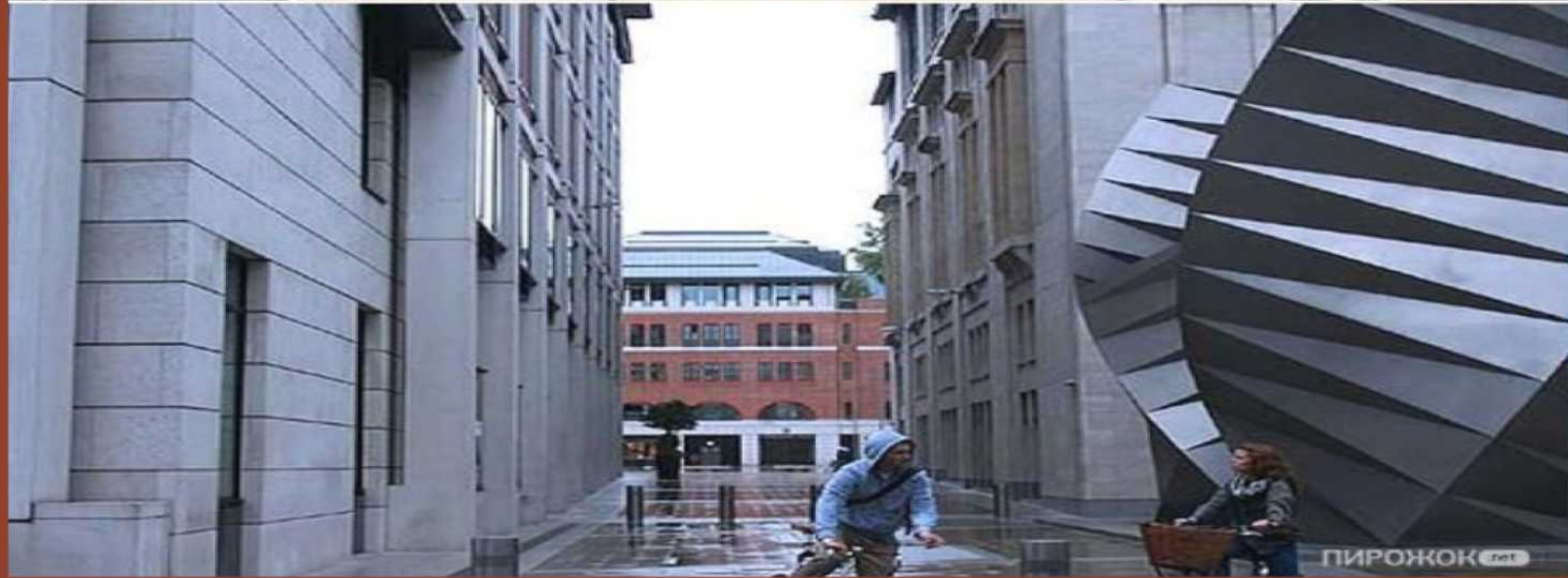






















СПИСОК ИСПОЛЬЗОВАННЫХ ИСТОЧНИКОВ



- ❧ <http://www.pirojok.net/interesting/9010-london-v-proshlom-i-nastoyaschem.html>
- ❧ <http://catastrofe.ru/nature/fire/21-firelondon.html>
- ❧ <http://www.londontur.ru/16.html>
- ❧ <http://tourism-london.ru/spavochnik-po-velikobritanii/chto-posmotret-v-londone/773-istoricheskie-vehi-londona.html>
- ❧ <http://kirpichdelo.ru/london.htm>



СПАСИБО ЗА ВНИМАНИЕ!