



Муниципальное общеобразовательное учреждение
«Средняя общеобразовательная школа №4 г. Жирновска»
Жирновского района Волгоградской области

Современный подход к декорированию одежды

Предмет - Технология обслуживающий труд



ученица 11 класса
Сидорова Анастасия
учитель технологии
Прокопенко В.В.

Волгоград 2015

Паспорт проекта

1. Название проектной работы: «Современный подход к декорированию одежды»

2. Консультант проекта: Прокопенко Валентина Васильевна, учитель технологии, высшей квалификационной категории

3. Учебный предмет, в рамках которого проводится работа по проекту:
технология.

4. Межпредметные дисциплины: изобразительное искусство, черчение, история, анатомия, математика, русский язык, химия, физика.

5. Возраст автора, которым выполнен проект: 16 лет

6. Тип проекта: творческий

7. Заказчик проекта: школа

8. Цель и задачи проекта:

- совершенствовать навыки и умения по технологии обработки ткани, конструированию, моделированию, работы на швейной машине, чтобы применить их при пошиве костюма для девушки с элементами современного декорирования одежды; отрабатывать навыки по выполнению вышивки, аппликации;

- разработать и выполнить творческий проект;
- совершенствовать умения работы с проектной документацией;
- развивать творческое мышление и самостоятельную творческую деятельность, эстетический вкус;
- защитить проект с использованием компьютерной презентации.

9. Необходимый материал: выкройки костюма, ткань – стрейч коттон красного цвета, клеевой флизелин, сетка, бисер черного цвета, нитки швейные, мулине, бусины, застежка-молния.

10. Оборудование и инструменты: швейная машина с электрическим приводом, утюг, гладильная доска, ножницы, рабочая коробка, калька, карандаш, иглы для ручных работ, швейные булавки.

11. Аннотация: изделие предназначено для показа на областном конкурсе, выступления в сценических школьных мероприятиях, ношения.

12. Предполагаемый продукт: костюм с элементами современных техник декорирования одежды: аппликация, вышивка, декор тканью.

Содержание

1. Введение.....	5 стр.
2. Основная часть	
Глава 1. Теоретическая часть	
1.1 Историческая справка.....	7стр.
1.2 «Звездочка обдумывания».....	10 стр.
1.3 Разработка идей, вариантов.....	11 стр.
Глава 2. Практическая часть	
2.1 Анализ идей и выбор оптимального варианта.....	14 стр.
2.2 Эскизная проработка базового варианта.....	17 стр.
2.3 Дизайн – спецификация.....	18 стр.
2.4 Выбор материалов, инструментов, приспособлений.....	18 стр.

2.5 Техника безопасности.....	20 стр.
2.6 Конструкция изделия.....	21 стр.
2.7 Технология изготовления изделия.....	22 стр.
2.8 Экономическое обоснование проекта.....	29 стр.
2.9 Экологическая оценка проекта.....	33 стр.
3. Рекламный проспект.....	34 стр.
4. Заключение.....	35 стр.
Список источников информации.....	36 стр.
Приложения.....	37 стр.

1 Введение

Актуальность. Во всём красивом, гармоничном есть созидающее начало, прогресс. А дисгармония ведёт к разрушению. Выбирая дизайн одежды, мы вносим баланс и гармонию в свой внутренний мир, свою жизнь. Гармоничный человек, прежде всего цельный человек. То же правило распространяется на костюм.

В современном мире благодаря разнообразным способам декорирования одежды имеется чудесная возможность создать оригинальную вещь, которая будет существовать в единственном экземпляре. Декорирование одежды – это ее украшение, придание индивидуальности, особого шарма и оригинальности.

Однако означает ли это, что декор способен украсить любой костюм, сделать его гармоничным и модным? Нельзя утверждать, что декоративное оформление

одежды всегда целесообразно и может быть успешно применено в равной мере в каждом костюме. Неудачно использованный декор способен не только улучшить внешний вид изделия, но и сделать его нелепым и антихудожественным. В зависимости от этого в одном костюме применение декоративной отделки способно придать ему дополнительную привлекательность, а в другом — будет неуместным и лишним.

Насколько декор украсит современную одежду, зависит в значительной мере от вкуса и профессиональной подготовки модельера, от его понимания назначения и образности проектируемого им изделия, от знания специфики подхода к художественному оформлению различных видов одежды.

Проблема заключается в том, что в настоящее время имеется немного пособий по декорированию одежды, наша работа позволит познакомить с приёмами и законами декорирования одежды, посмотреть на современную одежду по-новому и раскрасить свою жизнь яркими красками.

Нашей школе предстоит принять участие в областном конкурсе одежды «Свой стиль» в номинации «Верхняя одежда».

Объект исследования: женская верхняя одежда.

Предмет исследований: техники декорирования верхней одежды.

Гипотеза исследования: зная принципы и законы декорирования, мы можем придать любой вещи желаемый и неповторимый вид.

Цель проекта: создание модели для конкурса «Свой стиль», используя различные техники декорирования современной одежды.

Задачи:

- познакомиться с историей дизайна;
- изучить техники декорирования верхней одежды;
- установить связь с последними тенденциями молодежной моды;
- изучить требования, предъявляемые к верхней одежде;
- разработать проект костюма с элементами декорирования.

Практическая значимость данной работы состоит в том, что она создает возможность по-новому посмотреть на выбор одежды и её декорирование.

В работе использовались различные источники информации, которые позволили выявить принципы и законы декорирования; тенденции молодежной моды и характерные черты молодежного стиля в одежде; журналы мод и электронные источники информации, которые помогли в выборе альтернативной модели для конкурса.

2 Основная часть

Глава 1 Теоретическая часть

1.1 Историческая справка

Декор - от лат. decore - украшаю. Декорирование – это украшение, а декорирование одежды - процесс украшения ее какими-либо элементами: вышивка нитями, бусинами, пайетками, ракушками, аппликациями, брошками.

Уже в первобытном обществе человек стремится выделиться из числа ему подобных, привлечь к себе внимание соплеменников. Сначала декор наносился непосредственно на тело, раскрашивая отдельные его участки органическими красителями — разноцветными глинами, соком растений и моллюсков.

С развитием костюма рисунок декора наносится уже не на тело человека, а на разнообразные материалы, из которых изготавливается одежда. Для украшения своей одежды люди на протяжении много веков применяли различные виды декора: это вышивка, вязание, плетение, нанесение аппликации, украшение пайетками, бижутерией, мехом, рюшами, кружевом, которые являются неотъемлемой частью костюма.

Человек не только украшает себя, но и свою одежду, которая является его социальным и личным знаком. В одежде человек выражает свое отношение к какой-либо личности или группе, своему статусу, своему вкусу (рис. 1, 2).



Рис. 1

Рис. 2

В наши дни для декора применяется самый разнообразный материал: бисер, золотые и серебряные нити, ленты, самая разнообразная тесьма - всего не перечислить. Материал, применяемый для декора, зависит только от фантазии мастеров. Особо искусные заранее продумывают модель и изготавливают для неё ткани, на основе фрагментов, вышитых собственноручно. Также фрагменты готового кружева используют, как аппликацию, сочетая две части комплекта: полностью из кружевной ткани и декорированную часть.

Декор одежды создаст из простых вещей нечто креативное и праздничное.

Существует множество видов и приемов декорирования одежды. Изучив большое количество источников информации, и просмотрев рекомендации дизайнеров, мы решили выделить самые распространенные и часто применяемые техники: вышивка, отделка бисером; аппликация, декоративные вставки (см. Рис. 3, Рис.4, Рис.5).

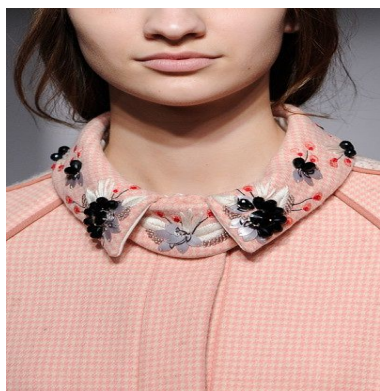


Рис.3



Рис.4



Рис.5

Декор одежды придаёт незабываемую индивидуальность каждому изделию и соответственно неповторимый облик его обладательнице.

Любой, даже самой заурядной вещице можно придать вид «от кутюр» при помощи удачно подобранного и искусно выполненного декора. Не секрет, что каждый новый виток моды отдаёт предпочтение тому или иному виду декоративного оформления одежды.

Правила использования приемов декорирования.

Используя тот или иной декоративный прием в современном костюме, необходимо учитывать ряд общих требований:

- декор должен быть умеренным, подчеркивать форму, соответствовать ей, а не быть случайным, чужим;
- рисунок декора должен иметь достаточно фона, чтобы придать простоту и благородство узору;
- вид декора должен соответствовать качеству материала, из которого изготовлена одежда, например, тяжелая толстая ткань требует крупной рельефной вышивки, тогда как тонкая — изящной, легкой;
- декор должен быть композиционным центром костюма, привлекая к себе внимание и придавая изделию образную выразительность.

Использование декоративного оформления может быть признано удачным только в том случае, если оно способствует созданию целостного, гармоничного, оригинального костюма, соответствующего требованиям современной моды.

Декор в костюме — это художественная система, совокупность украшающих его элементов, не имеющих практического назначения. В утилитарном смысле декоративные элементы в одежде не являются обязательными, как, например, конструктивные или функциональные (карманы, вытачки, застежки, манжеты и др.). Однако они появляются в костюме человека уже в незапамятные времена и не теряют своей актуальности и сегодня.

При всем техническом разнообразии перечисленных ниже приемов декорирования швейных материалов цель их применения одна — превратить даже грубое домотканое полотно в художественно оформленное изделие, сделать костюм, созданный из этого украшенного материала неповторимым и, кроме того, донести до зрителя определенную информацию.

1.2 «Звездочка обдумывания»

Последовательность работы над проектом представлен в следующей схеме (см. Схема 1)

Схема 1

1.3 Разработка идей, вариантов

Банк идей жакетов для костюма.



Рис. 6

Модель № 1. Жакет прилегающего силуэта с рельефами от проймы на полочке и спинки, с накладными карманами. Сзади шлица. Однобортная застёжка на 10 пуговиц. Узкие рукава с завышенным окатом (см. Рис. 6).



Рис. 7

Модель № 2. Жакет прилегающего силуэта с воротником стойкой. Рукав двухшовный с притачными манжетами. Кокетка и верхняя часть полочки выкроены с клапанами. Спинка на кокетке (см. Рис. 7).



Модель № 3. Жакет прилегающего силуэта, с отрезными бочками. Воротник на притачной стойке. Рукав двухшовный со шлицей. На среднем шве спинки шлица (см. Рис. 8).



Модель № 4. Жакет приталенного силуэта с рукавами полуреглан. Рельефы от плеча переходящие в мягкие складки от талии. Воротник притачная стойка (см. Рис 9) .

Рис. 9

Банк идей юбок для костюма.

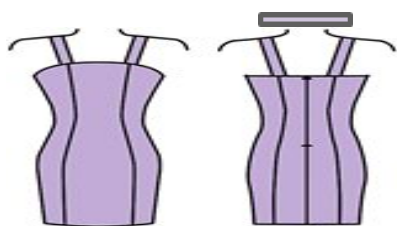


Рис. 10

Модель № 1. Юбка зауженная к низу. На переднем и заднем полотнищах рельефы. Пояс притачной. Застёжка сзади на потайную молнию (см. Рис. 10).

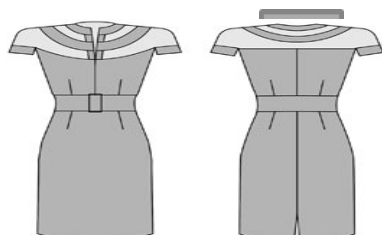


Рис. 11

Модель № 2. Юбка зауженная к низу. Сзади открытая шлица. Пояс притачной. Застёжка сзади на потайную молнию (см. Рис. 11).

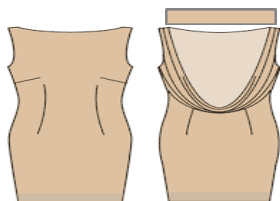


Рис. 12

Модель № 3. Юбка укороченная, зауженная к низу. На переднем и заднем полотнищах рельефы. Пояс притачной. Застёжка сзади на потайную молнию (см. Рис. 12).



Модель № 4. Юбка с заниженной линией талии. Боковые карманы с подкройными бочками. Сзади прорезные карманы с листочкой. Застёжка на потайную молнию (см. Рис. 13).

Рис. 13

Банк идей для декора костюма.

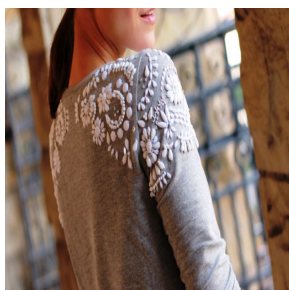


Рис. 14

Идея № 1. Декорирование бисером по верхней части переда, спинки и рукава (см. Рис. 14).



Рис. 15

Идея № 2. Декорирование верхней части плечевого изделия аппликацией на сетке с добавлением искусственных цветов из шелковой ленты (см. Рис. 15) .

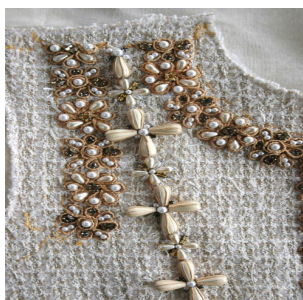


Рис. 16

Идея № 3. Декорирование вышивкой бисером с добавлением элементов вышивки декоративными швами цветочными мотивами (см. Рис. 16).

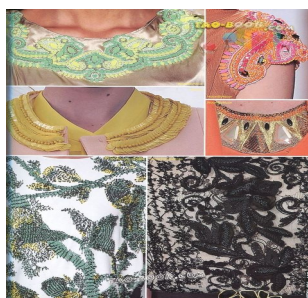


Рис. 17

Идея № 4. Декорирование аппликацией на кружеве с добавлением элементов вышивки декоративными швами цветочными мотивами (см. Рис. 17).





Глава 2. Практическая часть

2.1 Анализ идей и выбор оптимального варианта

Выбор модели жакета для костюма

При выборе оптимального варианта изделия необходимо учитывать основные критерии, которые представлены в таблицах (см. Таблица 1, Таблица 2, Таблица 3)

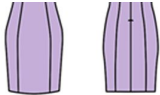
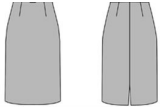
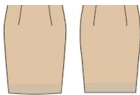

Таблица 1

№	Основные критерии	Модель № 1 	Модель № 2 	Модель № 3 	Модель № 4 
1	Оригинальность	+	+	+	+
2	Доступность	+	-	+	-
3	Эстетические достоинства	+	+	+	+
4	Надежность	+	-	+	+
5	Удобства эксплуатации	-	+	+	+
6	Безопасность	+	+	+	+
7	Материалоемкость	+	+	-	+
8	Технологичность	+	+	+	+
9	Стоимость	-	-	+	-
	Мой выбор	-	-	+	-

Идея под № 3 отвечает всем требованиям дизайн – анализа. И именно эта идея понравилась мне больше всего, так как соответствует моим представлениям о будущем изделии, моим возможностям в его изготовлении: стильно, несложно, меньше затрат.

Выбор модели юбки для костюма.



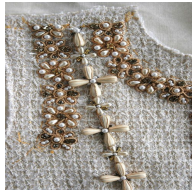

Таблица 2

№	Основные критерии	Модель № 1 	Модель № 2 	Модель № 3 	Модель № 4 
1	Оригинальность	+	+	-	+
2	Доступность	+	+	+	-
3	Эстетические достоинства	+	+	+	+
4	Надежность	+	+	+	+
5	Удобства эксплуатации	+	+	+	+
6	Безопасность	+	+	+	+
7	Материалоемкость	+	-	-	+
8	Технологичность	+	+	+	-
9	Стоимость	-	+	+	-
	Мой выбор	-	+	-	-

Идея под № 2 отвечает всем требованиям дизайн – анализа. И именно эта идея понравилась мне больше всего, так как соответствует моим представлениям о будущем изделии, моим возможностям в его изготовлении: стильно, несложно, меньше затрат.

Выбор вида декора для костюма

Таблица 3

№	Основные критерии	Идея № 1	Идея № 2	Идея № 3	Идея № 4
					
1	Оригинальность	+	+	+	+
2	Доступность	+	+	+	+
3	Эстетические достоинства	+	+	+	+
4	Надежность	+	-	+	+
5	Удобства эксплуатации	+	-	+	+
6	Безопасность	+	+	+	+
7	Материалоемкость	-	-	+	-
8	Технологичность	+	+	+	+
9	Стоимость	-	+	+	+
	Мой выбор	-	-	-	+

Идея под № 4 отвечает всем требованиям дизайн – анализа. И именно эта идея понравилась мне больше всего, так как соответствует моим представлениям о декоре будущего изделия: контраст черного и красного, красота, возможность изучить новые техники декорирования в одежде.

2.6 Эскизная проработка базового варианта

Для решения поставленных задач выбираем известный дизайнерский метод неологии, и преобразуем понравившуюся модель-прототип из журнала мод в новый образец. При применении данного метода используется чужая идея из передового отечественного и зарубежного опыта. К данному методу относится и использованный метод поиска формы на основе пространственной перекомпоновки прототипа. При применении выбранного метода проектирования последовательно решались следующие вопросы: что нужно изменить в прототипе, что можно изменить в прототипе, каким образом это можно сделать?

В ходе рассуждения было решено внести в разрабатываемую модель ряд изменений:

1. аппликацию выполнять не на сетке, а на изделии;
2. сетку использовать для основы аппликации;
3. добавить отделку бисером по краям и середине лепестков и цветов;
4. стебли цветов выполнить декоративными швами;
5. на нижней части полочек, спинки и рукавов выполнить декорирование тканью с драпировкой;
6. использовать в отделке декоративные швы швейной машинки.

При этих условиях возможно стилевое изменение изделия, а значит, в конечном результате получение совершенно новой модели. Считаю, что данные изменения не испортят, а только улучшат эстетический вид моего изделия. Именно такая модель будет создавать впечатление неповторимости. (см. Приложение № 1)

2.7 Дизайн – спецификация

Выявление основных параметров и ограничений.

1. Изделие - костюм из стрейч - коттона.
2. Конечный потребитель – девушка 15-18лет.
3. Предназначение – для участие в конкурсе, индивидуального ношения.
4. Функциональное назначение – защищать от погодных условий, украшать.
5. Допустимые пределы стоимости – до 1500 рублей.
6. Единичный экземпляр.
7. Человеческий фактор: костюм должен выглядеть качественным, эстетичным, внешне привлекательным; хорошо сидеть на фигуре.
8. Все материалы должны быть доступными для производства, не высокой стоимости, не наносить вред здоровью, отвечать всем требованиям экологии.
9. Техника безопасности: к рабочему месту – правильная подготовка, организация труда, проверка исправности инструментов и оборудования.
10. Внешний вид: допустимо частичное изменение конструкции, цвета, вида декорирования.
11. Моральные ценности: не раздражать окружающих цветовым разнообразием, выбор спокойных оттенков, удовлетворять при ношении.

2.4 Выбор материалов, инструментов, приспособлений.

Обоснование выбора материалов.

Выбор оптимальных материалов для швейных изделий и их рациональное использование в швейном производстве возможны только на основе знания строения и свойств современных тканей и полотен, методов оценки их качества, в итоге можно получить изделие, соответствующее нужным свойствам.

Подбирая ткань к изделию, следует учитывать назначение изделия, особенности фигуры. Плотные и жесткие ткани не вытягиваются, слабо мнутся, расширяют фигуру. Ткани мягкие образуют плавные линии фигуры, ложатся свободно, но растягиваются, особенно трикотаж.

При выборе ткани для костюма мы подходили с экономической точки зрения. Нужна была ткань, которая обладает повышенной износостойкостью, малой сминаемостью, не нарушала гигиенических требований к одежде и была недорогой, доступной по цене. Из предложенных вариантов мы остановились на стрейч-коттоне, так эта ткань подходит по основным требованиям к верхней одежде.



По основным преимуществам была выбрана ткань стрейч -коттон:

- держит форму, имеет отличную способность дублироваться клеевыми материалами;
- обладает малой осыпаемостью и сминаемостью;
- не прорубается;
- «дышит» — благодаря структуре пропускает воздух;
- обладает высокой воздухопроницаемостью;
- обладает хорошими эластичными свойствами;
- гипоаллергенен — не вызывает аллергии.

Дополнительные материалы:

1. Клеевой флизелин (см. Рис. 18)
2. Молния разъемная

3. Молния потайная
4. Подкладочная ткань (см. Рис. 19)

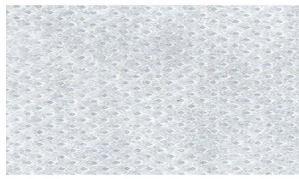


Рис. 18



Рис. 19

При изготовлении изделия понадобится следующее оборудование и приспособления:

1. Ручные иглы №3, №5
2. Швейная машинка «Джаноме» с электрическим приводом (см. Рис. 20)
3. Утюг
4. Ножницы №5
5. Швейные булавки
6. Линейка
7. Лекало
8. Нитки №35, ЛЛШ №50
10. Мел (мыло)
11. Калька
12. Резец



Рис. 20

2.9 Техника безопасности

При изготовлении швейного изделия необходимо неукоснительно соблюдать санитарно – гигиенические требования и технику безопасности в целях сохранения собственного здоровья и здоровья окружающих людей (см. Приложение 2)

2.10 Конструкция изделия

Построения основы чертежа жакета (см. Рис. 21, Рис. 22, Рис. 23). К чертежу прилагается описание (см. Приложение 3)

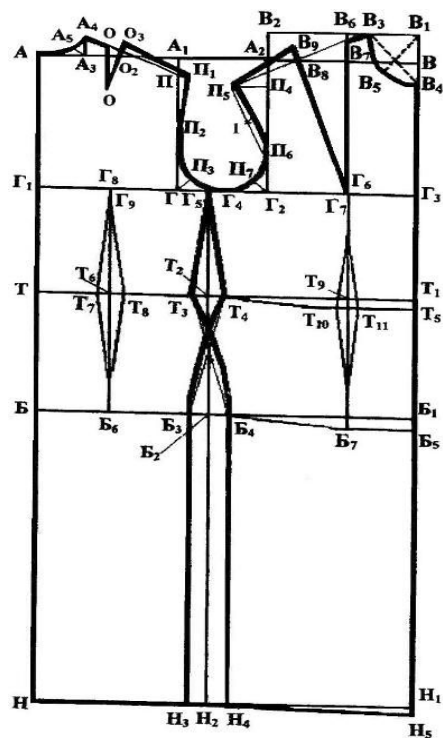


Рис. 21

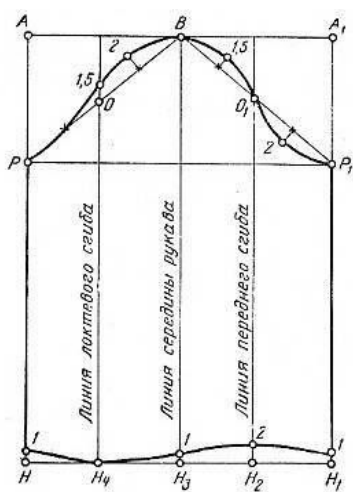


Рис. 237. Построение чертежа основной выкройки (www.kodshina.ru)

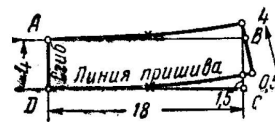


Рис. 22

Рис. 23

Моделирование изделия по эскизу

Моделирование выполняется на основе чертеже (см. Рис. 24, Рис. 25)

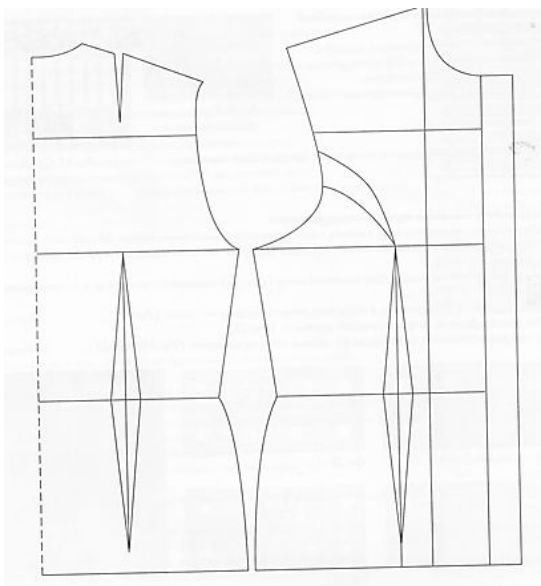


Рис. 24

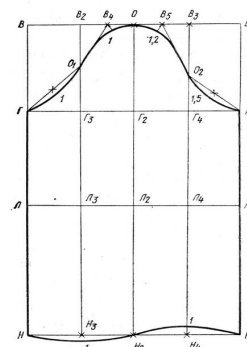


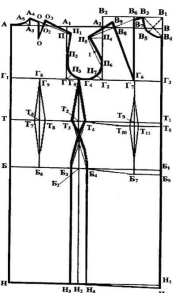

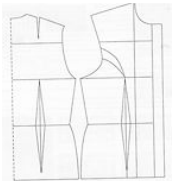
Рис. 29. Чертеж основы рукава.


Рис. 25

2.11 Технология изготовления изделия

Изготовление изделия имеет определенную последовательность
(см. Таблица 4)

Таблица 4

№ п/п	Название операции	Описание операции	Инструменты и приспособления
1	Разработка выкройки изделия	 (см. Приложение 3)	Калька, линейка, карандаш, сантиметровая лента
2	Моделирование 		линейка, лекало карандаш, закройщика,

3	Подготовка выкройки к раскрою	Нанесение на выкройку контрольных знаков и наименований 	Линейка, карандаш,
	Подготовка ткани к раскрою	<ol style="list-style-type: none"> 1. Проверить качество ткани. 2. Определить лицо и изнанку. 3. Определить Долевую нить (по кромке, по растяжению, по звуку, По извитости). 4. Определить направление рисунка. 5. Декатировка ткани – обработка влагой или паром. 6. Сложить ткань лицевой стороной внутрь, смещая кромки. 	Утюг, булавки
4	Раскрой изделия	<ol style="list-style-type: none"> 1. Раскладка выкроек на ткань 2. Приколоть выкройки. 3. Обвести выкройки точно по контуру тонкой сплошной линией. 4. Отколоть выкройки и сколоть ткань рядом с намеченными линиями. 5. Отметить пунктирной линией припуски на швы: <ul style="list-style-type: none"> - по горловине – 1см - по пройме - 2см - по боковому срезу – 3см - по срезу рукава – 2см - по низу рукава – 3см 6. Вырезать детали по пунктирной 	Булавки, мел, ножницы, линейка

		линии. 7. Проверить качество края (выровнять края).	
5	Подготовка изделия к примерке	1. Перевод контурных линий с одной детали на другую (при помощи копировальной бумаги и резца). 2. Сметать плечевые срезы (от горловины). 3. Сметать боковые срезы (от талии вверх, от талии вниз). 4. Заметать низ изделия.	
6	Примерка	1. Уточнение посадки изделия на фигуре. 2. Уточнение формы и пропорций изделия с учётом индивидуальных особенностей фигуры. 3. Уточнение формы, размера и размещения отдельных деталей изделия.	Булавки, иглы, нитки, ножницы
7	Внесение изменений после примерки	1. Заузить изделие за счёт бокового среза на полочке и спинке совместно. 2. Изменить длину изделия на 2 см.	Булавки, иглы, нитки, ножницы
8	Контрольная примерка	1. Уточнение посадки на фигуре. 2. Уточнение формы и пропорций изделия с учётом индивидуальных особенностей фигуры. 3. Уточнение формы, размера и размещения отдельных деталей.	Булавки, иглы, нитки, ножницы
9	Изготовление	Обработка вытачек на полочке и	

	изделия после примерки	спинке. Вытачки сколоть и стачать по направлению к вершине. Глубины вытачек заутюжить к линии середины переда и спинки.	
10	Выполнение элементов декорирования на деталях изделия	Изготовление йошек для декора. Выполнение аппликации из сетки. Втачные декоративные детали.	Швейная машина, утюг, гладильная доска, ножницы, иглы, нитки.
11		Обработка основных срезов	Швейная машина, утюг, гладильная доска, ножницы, иглы, нитки.

		<p>(боковых, плечевых). Детали спинки сложить с передом лицевыми сторонами и выполнить плечевые и боковые швы. Припуски швов разутюжить и обметать</p> <ol style="list-style-type: none"> 1. Обработка застежки «молнии». (см. Приложение 4) 2. Обработка воротника. Дублирование клеевым флизелином частей воротника, обработка воротника по основным срезам. 3. Соединение воротника с горловиной. 4. Обработка открытой шлицы в юбке. 	
--	--	--	--

		<p>5. Обработка нижнего среза</p> <p>Припуск на подгибку низа обработать зигзагом, заутюжить на изнаночную сторону и обработать швом вподгибку с открытым срезом, приутюжить и отстрочить.</p>	
12	Обработка изделия подкладкой	<p>Стачать детали подкладки, швы заутюжить. Подкладку сложить с изделием лицевыми сторонами внутрь и приметать по основным срезам. Притачать подкладку к изделию по линии втачивания застежки – молния.</p>	
13	Влажно-тепловая обработка готового изделия	<p>Утюжат изделие вдоль ниток основы через проутюжильник по лицевой стороне, без проутюжильника - с изнаночной. После утюжки вывешивают изделие на плечики, дают ему просохнуть и остыть, чтобы влажно-тепловые работы не были сделаны напрасно.</p>	Утюг

Особенности обработки и декорирования костюма

2.12 Экономическое обоснование проекта

Материальные затраты (см. Таблица 5)

Таблица 5

Материал	Количество	Размер	Цена	Стоимость
Ткань стрейч		2,1 х 1,4	230 руб	483 руб
-КОТТОН				
Подкладка		2,0 х 1,4	30 руб.	60 руб.
Кружево		-	-	Имелось в наличие
Нитки	2 шт		15 руб.	30 руб
молния	2 шт.	50 см	25 руб.	25 руб.
		25 см	15 руб.	15 руб.
Клеевой флизелин		0,5 х 0,9	30 руб	15 руб
Бисер	2 шт.		10 руб.	20 руб.
Мулине	1 шт.		12 руб.	12 руб.
Итого				660 руб.

Расчёт электроэнергии

Цена за 1 кВт = 3,08 руб.

Работа с утюгом $T_1 = 2,5$ час.

Работа на швейной машине с электрическим приводом

15 дней по 2 часа = 30 часов

$$T_2 = 30 \text{ час}$$

Работа в вечернее время – не производилась.

Всего:

$$T = T_1 + T_2 = 2,5 \text{ час} + 30 \text{ час} = 32,5 \text{ час}$$

Расчёт:

$$\text{Ц} = 4,20 \times 32,5 = 136,5 \text{ руб.}$$

Расход на оплату труда

Оплата труда швеи

1 час работы начинающей швеи = 30 руб.

Всего затрачено 30 час.

$$C_1 = 30 \text{ руб.} \times 30 \text{ час} = 900 \text{ руб}$$

Амортизационные отчисления

Амортизация инструментов составляет 10% от их стоимости.

Наименование инструмента	Стоимость	Амортизация
ножницы	20 руб	2 руб
иглы	набор-10руб	10 коп.
	использовалась 1шт	
булавки	набор-15 руб	1,5 руб.
Итого		3,6 руб.

Полное списание инструментов проводится через 1 год.

$$A_0 = 360 \text{ коп} : 12 = 30 \text{ коп (в месяц).}$$

Амортизация за 1 день (по 2 часа работы в день).

$$A_1 = A_0 : 21 = 30 : 21 = 1,4 \text{ коп.}$$

(21 день работы в месяц).

Амортизация за 1 час. (всего 30 час.)

$$A_2 = 1,4 : 4 = 0,35 \text{ коп.}$$

$$A_3 = A_2 \times 30 \text{ ч.} = 0,35 \times 30 = 10,5 \text{ коп} = 0,10 \text{ руб.}$$

Ориентировочная стоимость оборудования:

1. Машина швейная «Джаноме» - 6000 руб.

2. утюг – 600 руб.

Всего: 6600 руб.

Срок эксплуатации оборудования 10 лет ($10 \times 300 = 3000$ рабочих дней).

Амортизация за 1 день:

$$A_4 = 6600 : 3000 = 2,2 \text{ руб}$$

Амортизация за 1 час.:

$$A_5 = A_4 : 8 = 0,275 \text{ руб}$$

Отработано 30 час, значит:

$$A_6 = 0,2 \times 30 = 6,0 \text{ руб.}$$

Оплата за аренду помещения, коммунальные услуги в моём случае = 0, т.к. изделие изготавливалось в школьной мастерской.

Общая себестоимость изделия составляет:

$$C = M + Ц + C_1 + A_3 + A_6 = 660 + 136,5 + 900 + 0,10 + 6,0 = 1702,6 \text{ руб.}$$

Существуют следующие стратегии ценообразования:

1. 10% - стратегия низких цен используется в том случае, если предприниматель старается охватить наиболее возможную часть рынка сбыта широких слоёв населения со средними доходами.

2. 25% - стратегия умеренных цен – выбирается когда предприниматель старается создать себе имидж стабильного производителя.

3. 50% - стратегия высоких цен принимается для получения наибольшей прибыли в кратчайшие сроки, при очень высоком качестве изделия.

В каждом конкретном случае необходимо выбрать единственную, приемлемую стратегию ценообразования.

Я выбрала стратегию низких цен, так как большого опыта швейного дела у меня нет, модель не очень сложная и поэтому цена должна возместить затраты на изготовление, реализацию и обеспечить прибыль. Учитывая уровень прибыли в 10%, получается:

$$\Pi = C + \Pi$$

$$\Pi = 1702,6 + 170,2 = 1872,8 \text{ руб.}$$

Если учесть, что изделие я изготавливала для себя, а не для продажи, самостоятельно, то в затраты оплату труда швеи я могу не учитывать и прибыль не закладывать.

Чистые расходы на изготовление изделия составили:

$$\Pi_1 = M + \Pi + A_3 + A_6$$

$$\Pi_1 = 660 + 136,5 + 0,10 + 6,0 = 802,60 \text{ руб.}$$

M – материальные затраты

Π – затраты на электроэнергию

A_3 - амортизация инструментов

A_6 – амортизация оборудования

За такую стоимость очень трудно приобрести такое же изделие в магазине или на рынке. Значит, очень выгодно изготавливать изделия самостоятельно.

2.13 Экологическая оценка проекта

Экология - это наука, изучающая взаимоотношения организмов и их сообществ с окружающей их средой обитания. Из-за экологической безграмотности или в погоне за сиюминутной выгодой многие не хотят задумываться о будущем, главное для них - получить побольше сегодня. Людей не тревожит, что рано или поздно природа предъявит им свой счет. И расплата может быть очень тяжёлой.

Уже сейчас в некоторых районах нашей страны жители обеспокоены даже не столько охраной природы, сколько восстановлением нормальных условий жизни. Но, чтобы восстановить природную среду, необходимо знать законы, по которым она живет и развивается. Знания основ экологии помогут разумно строить свою жизнь и обществу и отдельному человеку; они помогут каждому ощутить себя частью великой Природы, достичь гармонии и комфорта там, где ранее шла неразумная борьба с природными силами.

В своем проекте я использовала экологически чистые материалы. Вред природе и окружающим людям они не приносят. Экологическая часть проекта складывалась из основных требований к швейным работам. Изготовление изделий из костюмной ткани – это практически чистое производство, нет выбросов, загрязняющих веществ в атмосферу, почву; при работе с материалом не выделяются вредные вещества для организма человека, так как используются в основном ткани из натуральных волокон.

В работе использовался нетканый клевой материал для дублирования частей изделий, но в допустимой для производства норме. Во время изготовления изделия четко соблюдалась техника безопасности, не наносился вред здоровью окружающих людей.

3 Рекламный проспект

включает в себя:

- Товарный знак фирмы (производителя);
- Наименование изделия, его назначение;
- Несколько рекламных фраз.

Товарный знак представляет собой эмблему, состоящую из букв, слов, рисунков или их комбинации. Буквы могут быть начальными буквами фамилии и имени. Рисунок может определять характер деятельности фирмы, а слово – наименование продукции.

Название изделия может отражать его назначение и область применения, а, может быть, и не связано с ним. Описание использования товара должно быть кратким и содержать только необходимые основные факты. Ориентировочно не более 20-30 слов.

Рекламные фразы должны привлекать внимание и выражать основное назначение изделия (см. Приложение 5).

4 Заключение

Перед демонстрацией модели на конкурсе меня охватывало большой волнение. Наши соперники были в основном из города Волгограда и Волжского. Но я смогла занять 1 место в номинации «Верхняя одежда». Работа над творческим проектом показала, что многому можно научиться на занятиях технологии.

В процессе работы над проектом я смогла узнать различные направления в молодежной моде, виды и способы декорирования одежды, научиться разрабатывать конкурсную модель, работать по разработанному плану, приобрести практические навыки по изготовлению изделий в соответствии с требованиями качества швейного производства и в плане оформления проектной документации на компьютере.

Шитьё – увлекательный, творческий труд, который может принести вам много радости, заполнит досуг, введет в мир прекрасного. При освоении приемов не все сразу может получиться, так как это занятие требует усидчивости, внимательности, аккуратности. Но надо быть терпеливым! Постепенно, с приобретением необходимых навыков, работа пойдет легче.

Уверена, что приобретенные знания и умения мне обязательно пригодятся в жизни!

Список источников информации

1. Бердник Т.О. Основы художественного проектирования костюма и эскизной графики. – Ростов-на-Дону: Феникс, 2001. 360 стр.
2. Блохина И.В.. Всемирная история костюма моды и стиля. «Харвест», Минск 2007 год, 375стр.
3. Бочкарева В. Е. Энциклопедия шитья от «А» до «Я». Изд-во: РИПОЛ КЛАССИК, 2001. 368 стр.
4. Ермилова В.В., Ермилова Д.Ю. Моделирование и художественное оформление одежды: Учебное пособие. – М.: Мастерство; Академия; Высшая школа, 2000. 295 стр.
5. Гардман Ю.С. 1001 путь к моде, стилю, элегантности. СПб: КАРО, 2004. 185 стр.
6. Рачинская Е.И., Сидоренко В.И. Моделирование и художественное оформление одежды: Учебное пособие. – Ростов-на-Дону: Феникс, 2002. 410 стр.
7. Рослякова Т. А. Крою и шью. Изд-во: Питер, 2005 г. 320 стр.
8. Фиалко Т. М. Моделирование модной женской одежды. ОДО "Хэлтон", 2003 г. 208 стр.
9. Шипилова Е.А. Азбука кроя для начинающих портних. Феникс, 2003 г. 320 стр.
10. <http://ya-modnaya.ru/publ/1-1-0-92> [Электронный источник]
11. http://newwoman.ru/fashion_office.html [Электронный источник]
12. <http://katyaburg.ru/razdely/zhenskiy-klub>[Электронный источник]
13. <http://www.inflora.ru/fashion/fashion52.html>[Электронный источник]
14. <http://www.jlady.ru/grooming/kostum-delovoj-zhenskij.html>[Электронный источник].

Приложение 1

Эскиз костюма.

Правила безопасной работы

При выполнении ручных работ:

1. Во время работы ножницы должны лежать справа на столе с сомкнутыми лезвиями.
2. Брать и передавать ножницы нужно сомкнутыми к себе, кольцами вперёд.
3. Иглы, булавки, ножницы, напёрсток хранят в специальной шкатулке с крышкой.
4. Иглы и булавки следует вкалывать в игольницу.
5. Нельзя пользоваться ржавой иглой.
6. В процессе работы необходимо пользоваться напёрстком.

При работе на электрической швейной машине:

1. Подобрать волосы под косынку, надеть фартук.
2. Проверить целостность электрошнура.
3. Включать и выключать машину только сухими руками, держась за штепсельную вилку.
4. Убрать с платформы все посторонние предметы.
5. Сидеть за машиной прямо, не наклоняться близко к движущимся частям машины.
6. Следить за правильным положением ног и рук.
7. Перед работой проверить ткань на наличие в ней иголок и булавок.
8. Нажимать на педаль электродвигателя плавно, без рывков.
9. Заправку и устранение неполадок производить при выключенном электродвигателе.

При работе с утюгом:

1. Перед работой проверить исправность электрошнура.
2. Утюг включать и выключать только сухими руками, держась за корпус вилки.
3. Ставить утюг на подставку; следить, чтобы подошва утюга не касалась шнура.

Санитарно- гигиенические требования:

1. До начала работы необходимо вымыть руки.
2. Свет должен падать спереди или слева.
3. Работать в специальной одежде (фартуке и косынке).
4. Необходимо делать перерывы в работе на швейной машине не реже, чем 1,5 часа.
5. По окончании работы выключить электроприборы и убрать рабочее место.

Построение чертежа основы с втачными рукавами

Ширина изделия. От точки А вправо по горизонтальной линии откладывают мерку полуобхвата груди плюс 5 см на свободное облегание и ставят точку В.

Через точку В проводят вертикальную линию до пересечения с нижней линией, точку пересечения обозначают Н₁.

Длина спинки до линии талии. От точки А вниз по вертикальной линии откладывают мерку длины спины до линии талии плюс 0,5 см и ставят точку Т. Через точку Т вправо проводят горизонтальную линию до пересечения с линией ВН₁, точку пересечения с этой линией обозначают Т₁.

Линия бедер. От точки Т вниз по вертикальной линии откладывают 1/2 мерки длины спины до линии талии и ставят точку. Через точку Б вправо проводят горизонтальную линию до пересечения с линией ВН₁, точку пересечения с этой линией обозначают Б₁.

Ширина спинки. От точки А вправо по линии АВ откладывают мерку ширины спины плюс 1,5 см и ставят точку А₁.

Ширина проймы. От точки А₁ вправо по линии АВ 1/4 мерки полуобхвата груди плюс 0,5 см и ставят точку А₂. Через точки А₁ и А₂ проводят вертикальные линии вниз.

Срез горловины спинки. От точки А вправо по горизонтальной линии откладывают 1/3 мерки полуобхвата шеи плюс 0,5 см и ставят точку А₃.

Из точки А₃ восстанавливают перпендикуляр к линии АА₁, на котором от точки А₃ откладывают вверх 1/10 мерки полуобхвата шеи плюс 0,8 см и ставят точку А₄. Точки А₄, А₅ и А соединяют плавной вогнутой линией.

Плечевой срез. От точки А₁ вниз по вертикальной линии откладывают 2,5 см — для нормальных плеч, 1,5 см — для высоких плеч, 3,5 см — для покатых плеч и

ставят точку П. Точки А₄ и П соединяют прямой линией, на которой (от точки А₄) откладывают вправо мерку длины плеча плюс 1,6-2 см для вытачки и плюс 0,5см для посадки и ставят точку П₁.

Построение вытачки из плечевого среза.

От точки А₄ вправо по плечевому срезу откладывают 4см и ставят точку О. От точки О вниз проводят вертикальную линию, параллельную линии середины спинки, на которой от точки О откладывают 6см и ставят точку О₁. От точки О вправо по плечевому срезу откладывают глубину вытачки 1,6-2см и ставят точку О₂. Точку О₁ соединяют прямой линией с точкой О₂ и продолжают линию вверх. От точки О₁ по линии О₁О₂ откладывают величину отрезка ОО₁ и с ставят точку О₃. Точки О₃ и П₁ соединяют прямой линией.

Глубина проймы. От точки П вниз по вертикальной линии откладывают 1/4 мерки полуобхвата груди плюс 7см и ставят точку Г.

Через точку Г влево и вправо проводят горизонтальную линию. Точку пересечения этой линии с линией АН обозначают Г₁, с линией ширины проймы — Г₂, с линией ВН₁ — Г₃.

Срез проймы спинки. От точки Г вверх по вертикальной линии откладывают 1/3 расстояния ПГ плюс 2см и ставят точку П₂.

Угол П₂ГГ₂ делят пополам, от точки Г по линии деления угла откладывают 1/10 ширины проймы плюс 1,8см и ставят точку П₃.

Линию ГГ₂ делят пополам и ставят точку Г₄. Точки П₁, П₂, П₃ и Г₄ соединяют плавной линией.

Срез проймы полочки. От точки Г₂ вверх по вертикальной линии откладывают 1/4 мерки полуобхвата груди плюс 5см и ставят точку П₄.

Через точку П₄ влево проводят горизонтальную линию, на которой от точки П₄ откладывают 1/10 мерки полуобхвата груди, и ставят точку П₅ ($43:10 = 4,3$ см). От точки Г₂ вверх по вертикальной линии откладывают 1/10 отрезка Г₂П₄ и ставят точку П₆.

Точки П₅ и П₆ соединяют пунктирной линией, делят отрезок П₅П₆ пополам, от точки деления под прямым углом к пунктирной линии откладывают 1см.

Получают точку 1. Угол $\Pi_6\Gamma_2\Gamma_4$ делят пополам, от точки Γ_2 по линии деления угла откладывают $1/10$ ширины проймы плюс 1,1см и ставят точку Π_7 .

Линия бока. От точки Γ вправо по горизонтальной линии откладывают $1/3$ ширины проймы и ставят точку Γ_5 ($12,5 : 3 = 4,2\text{см}$). Из точки Γ_5 опускают перпендикуляр на линию низа. Точки пересечения с линией талии, бедер и низа обозначают соответственно T_2 , B_2 и H_2 .

Срез горловины полочки. От точки Γ_3 вверх по вертикальной линии откладывают $1/2$ мерки полуобхвата груди плюс 1,5см и ставят точку B_1 .

От точки Γ_2 вверх по линии Γ_2A_2 откладывают отрезок Γ_3B_1 и ставят точку B_2 . Точки B_1 и B_2 соединяют прямой линией. От точки B_1 влево по линии B_1B_2 откладывают $1/3$ мерки полуобхвата шеи плюс 0,5см и ставят точку B_3 .

От точки B_1 вниз по линии B_1H_1 откладывают $1/3$ мерки полуобхвата шеи плюс 2 см и ставят точку B_4 .

Точки B_3 и B_4 соединяют пунктирной линией, делят отрезок B_3B_4 пополам, точку деления соединяют пунктирной линией с точкой B_1 . От точки B_1 по этой линии откладывают $1/3$ мерки полуобхвата шеи плюс 1см и ставят точку B_5 .

Точки B_3 , B_5 и B_4 соединяют плавной вогнутой линией.

Центр груди. От точки Γ_3 по линии $\Gamma_3\Gamma_1$ влево откладывают мерку центра груди (9,5см) и ставят точку Γ_6 . Через точку Γ_6 проводят вертикальную линию до пересечения с линией B_1B_2 , точку пересечения обозначают B_6 .

Выступающая точка груди. От точки B_6 вниз по вертикальной линии откладывают мерку высоты груди (27 см) и ставят точку Γ_7 .

Плечевой срез и линии вытачки. От точки B_6 вниз по вертикальной линии откладывают 1см и ставят точку B_7 . Точки B_7 и B_3 соединяют прямой линией. Точки Π_5 и B_7 соединяют пунктирной линией. От точки Π_5 вправо по пунктирной линии откладывают мерку длины плеча минус величина отрезка B_3B_7 , минус 0,3см и ставят точку B_8 .

Точки Γ_7 и B_8 соединяют прямой линией, на которой от точки Γ_7 вверх откладывают величину отрезка Γ_7B_7 и ставят точку B_9 . Точки B_9 и Π_5 соединяют прямой линией.

Расчет раствора вытачек по линии талии. Для определения величины раствора вытачек; необходимо найти разность между шириной изделия по линии груди (с учетом припуска на свободное облегание) и шириной изделия по линии талии также с учетом припуска на свободное облегание. Величина раствора всех вытачек равна 15см.

Величина раствора передней вытачки равна 0,25 от общего раствора вытачек. Величина раствора боковой вытачки равна 0,4 от общего раствора вытачек. Величина раствора задней вытачки равна 0,35 от общего раствора вытачек.

Расчет ширины по линии бедер. Для расчета ширины изделия по линии бедер к мерке полуобхвата бедер прибавляют 2см на свободное облегание, из полученной величины вычитают ширину изделия, полученную при построении чертежа между точками Б,Б₁. Полученную величину (2 см) распределяют поровну между полочкой и спинкой. От точки Б₂ влево и вправо откладывают по 1 см и ставят точки Б₃ и Б₄.

Линия низа полочки. Вертикальную линию В₁Н₁ продолжают вниз, от точки Н₁ вниз по этой линии откладывают величину отрезка Т₁Т₅ и ставят точку Н₅. Точки Н₅ и Н₃ соединяют плавной линией.

Построение чертежа рукава

Ширина рукава. От точки А вправо по горизонтальной линии откладывают мерку обхвата руки плюс 7-11 и ставят точку В:

Из точки В опускают перпендикуляр до линии низа, точку пересечения обозначают Н₁.

Высота оката рукава. От точки А вниз по линии АН откладывают 3/4 глубины проймы спинки (из чертежа основы изделия) и ставят точку О.

От точки О вправо проводят горизонтальную линию до пересечения с линией ВН₁, точку пересечения обозначают О₁:

Линию ОО₁ делят на шесть равных частей, точки деления обозначают О₂, О₃, О₄, О₅, О₆. Через каждую точку деления проводят вертикальные линии до пересечения с линией АВ.

Линия низа рукава. Расстояние между точками Н, Н₂ делят пополам, из точки деления вниз опускают перпендикуляр, на котором откладывают 1 см. Полученные точки соединяют плавной линией с точками Н, Н₂ и Н₁.

Приложение 4

Обработка застежки потайной «молнией»

1. Сметать шов. Разутюжить. Удалить нитки сметывания на линии застежки.

2. Расстегнуть «молнию». Правую сторону тесьмы - «молния» лицевой стороной накладывают на лицевую сторону припуска на обработку застежки так, чтобы начало звеньев тесьмы - «молния» располагалось на 5-7 мм ниже линии горловины, а звенья тесьмы - «молния» располагались точно по линии застежки. В таком положении правую сторону тесьмы - «молния» складывают с припуском на обработку застежки. Вкалывают булавки перпендикулярно звеньям тесьмы - «молния», слегка натягивая ее.

3. Намечивают тесьму - «молния» на припуск, застежки на расстоянии 1 мм от звеньев тесьмы - «молния», удаляя поочередно булавки. Настрачивают тесьму - «молния» вдоль звеньев тесьмы - «молния» с помощью однорожковой лапки, закрепляя строчку. Нитки сметывания удаляют. Идентично соединяют левую сторону тесьмы - «молния» с припуском на обработку застежки.

4. Проутюживают застежку через увлажненный проутюжильник на специальной подушке.

Приложение 5

Если швейная мастерская расположена в спальном районе, то потенциальные клиенты мастерской это жители близлежащих домов, следовательно, и нужно проводить, ориентируясь на это.

1. Реклама через почтовые ящики жильцов.
2. Можно договориться с председателями ТСЖ и вывесить свою рекламу прямо в подъездах;
3. Сарафанная почта, визитки, скидки для постоянных клиентов;
4. Яркая вывеска, привлекающая взгляды прохожих.

Дизайн-студия «Анастасия» предлагает свои услуги по декорированию одежды. Наш опыт и фантазия помогут воплотить в жизнь любые замыслы по украшению Ваших вещей. Мы поможем сориентироваться в существующем разнообразии тканей и материалов отделки, подскажем, как лучше подчеркнуть индивидуальность и стиль каждого клиента.